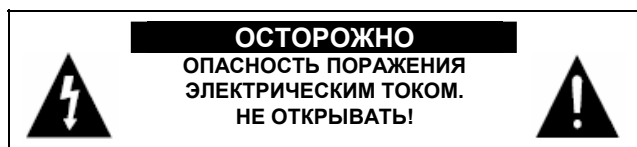




## Предупреждения

ВО ИЗБЕЖАНИЕ ПОРАЖЕНИЯ ЭЛЕКТРИЧЕСКИМ ТОКОМ, НЕ СНИМАЙТЕ КОЖУХ (ИЛИ ЗАДНЮЮ КРЫШКУ). ВНУТРИ НЕТ ДЕТАЛЕЙ, ОБСЛУЖИВАЕМЫХ ПОЛЬЗОВАТЕЛЕМ. ДЛЯ ТЕХНИЧЕСКОГО ОБСЛУЖИВАНИЯ ОБРАЩАЙТЕСЬ К КВАЛИФИЦИРОВАННОМУ СПЕЦИАЛИСТУ.



Этот символ указывает, что внутри данного изделия имеется "опасное напряжение", которое может привести к поражению электрическим током или травме.



Этот символ указывает, что в документации на изделие имеется важная инструкция.

Не устанавливайте это изделие в ограниченном пространстве, например, в книжную полку или аналогичное место.

### ПРЕДУПРЕЖДЕНИЕ

Во избежание повреждения, которое может привести к пожару или поражению электрическим током не допускайте попадания данного изделия под дождь или в условия высокой влажности.

#### Замечание для установщика системы кабельного телевидения

Это напоминание приведено для того, чтобы привлечь внимание установщика системы кабельного телевидения к Статье 820-40 Национальных правил устройства электроустановок (США) (Разделу 54 Канадских правил устройства электроустановок, Часть 1), в которых даны руководящие указания по надлежащему заземлению и, в частности, указано, что заземление кабеля должно быть подсоединено к системе заземления здания, настолько близко к точке ввода кабеля, насколько практически возможно.

#### ЗАМЕЧАНИЕ ФКС (для США):

Данное оборудование прошло испытания, которые показали его соответствие пределам, установленным для цифровых устройств Класса В в соответствии с Главой 15 Правил ФКС (Федеральной комиссии связи) США. Эти пределы установлены для обеспечения разумной защиты от вредных помех при установке оборудования в жилых домах. Данное оборудование генерирует, использует и может излучать радиочастотную энергию и, если оно установлено и используется не в соответствии с инструкциями, может создавать недопустимые помехи приему радио и телевизионных передач, в чем можно убедиться посредством включения и выключения оборудования. Пользователю рекомендуется, чтобы он попытался устранить помехи посредством использования одного или нескольких из перечисленных способов:

- Изменение ориентации или перенос приемной антенны.
- Увеличение расстояния между оборудованием и приемником.
- Подсоединение оборудования к розетке сети переменного тока, подключенной к цепи питания, отличной от той, к которой подсоединен приемник.

- Получение консультации в магазине, в котором было куплено оборудование или у квалифицированного специалиста по радио и телевизионной аппаратуре. Это цифровое устройство класса В соответствует всем требованиям Канадских нормативов для оборудования, вызывающего помехи.

### ЛАЗЕРНОЕ ИЗДЕЛИЕ КЛАССА 1

#### ВНИМАНИЕ

В ЭТОМ ИЗДЕЛИИ ИМЕЕТСЯ ЛАЗЕР. ИСПОЛЬЗОВАНИЕ ОРГАНОВ РЕГУЛИРОВКИ ИЛИ ВЫПОЛНЕНИЕ ПРОЦЕДУР, НЕ ОПИСАННЫХ В ДАННОЙ ИНСТРУКЦИИ, МОЖЕТ ПРИВЕСТИ К ОПАСНОМУ ОБЛУЧЕНИЮ ЛАЗЕРОМ. НЕ ОТКРЫВАЙТЕ КРЫШКИ И НЕ ПЫТАЙТЕСЬ РЕМОНТИРОВАТЬ САМОСТОЯТЕЛЬНО. ДЛЯ ТЕХНИЧЕСКОГО ОБСЛУЖИВАНИЯ ОБРАЩАЙТЕСЬ К КВАЛИФИЦИРОВАННОМУ СПЕЦИАЛИСТУ.

#### Примечания:

- Это изделие может использоваться только в местностях с сетью переменного тока 120 В, 60 Гц. Оно не может использоваться в других местах.
- Этот проигрыватель дисков Blu-ray разработан и изготовлен так, чтобы реагировать на информацию регионального кодирования. Если региональный код диска BD/DVD не соответствует региональному коду этого проигрывателя дисков Blu-ray, проигрыватель не сможет воспроизводить диск.
- На изделие, к которому прилагается данная Инструкция для пользователя, дана лицензия определенными третьими сторонами, обладающими определенными правами на интеллектуальную собственность. Это изделие защищено одним или несколькими из следующих патентов США:  
5,060,220 5,457,669 5,561,649 5,705,762 5,987,417  
6,043,912 6,222,983 6,272,096 6,377,524 6,377,531  
6,385,587 6,389,570 6,408,408 6,466,532 6,473,736  
6,477,501 6,480,829 6,556,520 6,556,521 6,556,522  
6,578,163 6,594,208 6,631,110 6,658,588 6,674,697  
6,674,957 6,687,455 6,697,307 6,707,985 6,721,243  
6,721,493 6,728,474 6,741,535 6,744,713 6,744,972  
6,765,853 6,765,853 6,771,890 6,771,891 6,775,465  
6,778,755 6,788,629 6,788,630 6,795,637 6,810,201  
6,862,256 6,868,054 6,894,963 6,937,552

Эта лицензия ограничена правом на частное некоммерческое использование лицензированного содержимого конечными пользователями.

Не даны никакие права на коммерческое использование. Лицензия не распространяется ни на какое другое изделие кроме данного изделия и, кроме того, она не распространяется на любое не лицензированное изделие или процесс, соответствующие стандартам ISO/IEC 11172-3 или ISO/IEC 13818-3, используемые или продаваемые в сочетании с этим изделием.

Лицензия распространяется только на использование этого изделия для кодирования и/или декодирования аудио файлов, соответствующих стандартам ISO/IEC 11172-3 или ISO/IEC 13818-3. Эта лицензия не дает никаких прав на возможности и функции изделия, не соответствующие стандартам ISO/IEC 11172-3 или ISO/IEC 13818-3.

## Меры предосторожности

### Важные инструкции по технике безопасности

Перед использованием изделия внимательно прочтите данную Инструкцию по эксплуатации. Выполняйте все перечисленные ниже инструкции по технике безопасности. Держите Инструкцию под рукой для обращения к ней в последующем.

- 1) Прочтите данные инструкции.
- 2) Сохраните данные инструкции.
- 3) Принимайте во внимание все предупреждения.
- 4) Следуйте всем инструкциям.
- 5) Не пользуйтесь данным изделием вблизи воды.
- 6) Выполняйте чистку изделия только сухой тканью.
- 7) Не загромождайте никакие вентиляционные отверстия. Выполните установку изделия в соответствии с инструкциями изготовителя.
- 8) Не устанавливайте изделие рядом с источниками тепла, такими, как радиаторы, решетки системы отопления, или другими устройствами, которые генерируют тепло (включая усилители).
- 9) В целях безопасности не отказывайтесь от использования вилок поляризованного или заземляющего типа. Вилка поляризованного типа имеет два ножевых контакта, один из которых шире другого. Вилка заземляющего типа имеет два ножевых контакта и третий заземляющий контакт. Широкое лезвие или третий заземляющий контакт предусмотрены для вашей безопасности. Если поставляемая вместе с аппаратом вилка не подходит для вашей розетки, попросите квалифицированного электрика заменить старую розетку.
- 10) Чтобы защитить шнур питания от повреждений, проложите его так, чтобы не ходить по нему. Защитите шнур питания в местах соединения со штепсельной вилкой, электрической розеткой и в том месте, где он выходит из изделия.
- 11) Пользуйтесь только теми приспособлениями/ принадлежностями, которые рекомендованы изготовителем.
- 12) Используйте изделие только с такой тележкой, стойкой, штативом, кронштейном или столом, которые рекомендованы изготовителем, или которые продаются вместе с изделием.
- 13) Отсоединяйте изделие от сетевой розетки. Соблюдайте осторожность во время перемещения изделия, установленного на тележке, чтобы избежать травм в результате опрокидывания изделия и тележки.
- 14) Все работы, связанные с техническим обслуживанием изделия, должны выполняться квалифицированными специалистами по техническому обслуживанию. Обслуживание изделия требуется выполнять, когда изделие получило какое-либо повреждение, например, был поврежден его шнур питания или вилка шнура питания, внутрь изделия попала жидкость или посторонние предметы, изделие подверглось воздействию дождя или влаги, изделие не работает должным образом, а также после падения изделия.



### Меры предосторожности

- Перед подключением к этому Blu-ray проигрывателю других устройств, выключайте питание всех устройств.
- Не передвигайте Blu-ray проигрыватель во время воспроизведения диска, так как при этом может быть поврежден диск или повреждены диск и внутренние компоненты проигрывателя.
- Не ставьте на Blu-ray проигрыватель наполненные водой вазы с цветами или какие-либо мелкие металлические предметы.
- Не кладите руку на лоток для диска.
- Не кладите на лоток никаких других предметов, кроме дисков.
- Внешние помехи, например, разряд молнии или статическое электричество могут нарушить нормальную работу данного Blu-ray проигрывателя. Если это произойдет, выключите и вновь включите Blu-ray проигрыватель с помощью кнопки ПИТАНИЕ или отсоедините его сетевой шнур от розетки сети переменного тока и затем вновь подсоедините его. После этого проигрыватель должен работать нормально.
- После использования Blu-ray проигрывателя обязательно выньте диск из лотка и выключите проигрыватель.
- Если вы не собираетесь пользоваться Blu-ray проигрывателем в течение длительного времени, отсоедините его сетевой шнур от розетки сети переменного тока.
- Чистите диск, протирая его в направлении от центра к краям.

### Уход за корпусом изделия

Для безопасности, перед чисткой корпуса отсоедините сетевой шнур от розетки сети переменного тока.

- Не используйте для чистки бензол, разбавители краски или другие растворители.
- Протирайте корпус мягкой салфеткой.

### Ограничения на воспроизведение

- Этот проигрыватель может реагировать не на все команды управления, потому что некоторые диски BD, DVD или CD позволяют использовать во время воспроизведения только конкретные или ограниченные команды и функции. Обратите внимание на то, что это не дефект проигрывателя.
- Компания Samsung не может гарантировать, что этот проигрыватель будет воспроизводить каждый диск с логотипом BD, DVD или CD, потому что форматы могут развиваться и, кроме того, проблемы и ошибки могут возникать во время создания программного обеспечения и/или изготовления дисков BD, DVD или CD. Этот проигрыватель кроме того отличается в работе от стандартного DVD-проигрывателя или другого Аудио/Видео оборудования. Если у вас имеются вопросы или возникнут трудности при воспроизведении этим проигрывателем дисков BD, DVD или CD, обращайтесь в информационный центр компании SAMSUNG. Кроме того, дальше в данной инструкции приведена информация об ограничениях на воспроизведение дисков.

## Общие особенности

### Особенности проигрывателя

#### Просмотр цифровых фотографий (JPEG)

Вы можете просматривать цифровые фотографии на экране телевизора.

#### Воспроизведение файлов MP3

Этот аппарат может воспроизводить файлы формата MP3 с дисков CD-R/-RW, DVD-R/-RW/-RAM и карт памяти.

#### HDMI (Мультимедийный интерфейс высокой четкости)

Интерфейс HDMI уменьшает шумы на изображении, обеспечивая полностью цифровой тракт передачи видео/аудио сигнала с проигрывателя на телевизор.

#### Совместимость с картами памяти

Проигрыватель совместим с картами памяти 10 популярных типов: Compact Flash, Micro Drive, Memory Stick, Memory Stick PRO, Memory Stick Duo, Memory Stick Pro Duo, Secure Digital, Multi Media, Mini SD, RS MMC.

### Особенности дисков Blu-ray

На односторонних дисках формата Blu-ray может храниться 25 Гбайт (однослойный) или 50 Гбайт (двухслойный) информации – примерно в 5 – 10 раз больше емкости диска DVD.

Диски Blu-ray также поддерживают работу с видеосигналом телевидения высокой четкости с самым высоким качеством, имеющимся в отрасли (разрешение до 1920 x 1080 при потоке данных 40 Мбит/с) – большая емкость диска позволяет не идти на компромисс в вопросе качества изображения. Кроме того, диск Blu-ray имеет такой же размер и выглядит так же, как всем знакомый диск DVD.

\* Приведенные ниже функции дисков Blu-ray зависят от записанного на конкретный диск программного обеспечения и могут изменяться.

Внешний вид меню и навигация по его функциям также будут изменяться от диска к диску.

Не все диски будут обладать описанными ниже функциями.

#### Основные факты о видеосигнале

Формат BD-ROM, предназначенный для распространения кинофильмов, поддерживает три обладающих высокими характеристиками видео кодека, в том числе MPEG-2.

Также поддерживается видеосигнал с разрешением телевидения высокой четкости:

- 1920 x 1080 HD
- 1280 x 720 HD

#### Для воспроизведения с высокой четкостью

Для просмотра контента высокой четкости, записанного на диски BD, требуется телевизор стандарта HDTV (телевидения высокой четкости). Для просмотра контента некоторых дисков с высокой четкостью требуется использовать выход HDMI. В зависимости от поддерживаемого вашим телевизором разрешения видеосигнала, возможность просмотра контента высокой четкости, записанного на диски BD, может быть ограниченной.

#### Графические панели

Имеются две отдельные панели (слоя) с графической информацией, записываемой с разрешением Full HD (1920x1080). Они располагаются поверх слоя изображения высокой четкости. Одна панель отведена для точно расположенной в кадре графической информации, относящейся к видеосигналу (такой, как субтитры), а другая панель предназначена для интерактивных графических элементов, таких, как кнопки или меню.

Для обеих панелей могут быть доступны спецэффекты – различные шторы, "жалюзи", прокрутки.



Видео высокой четкости

#### Графика меню

Поддерживается графика и анимация самого высокого разрешения с 256 цветами, что намного превосходит возможности дисков DVD-Video. Можно получать доступ к опциям меню и отключать опции во время воспроизведения.

### Звук в меню

Когда вы подсвечиваете или выбираете опцию меню, можно слышать звуки, такие, как щелчок по кнопке или голосовой комментарий, объясняющий назначение подсвеченной опции меню.

### Многостраничные/Всплывающие меню

В случае диска DVD-Video воспроизведение прерывается каждый раз, когда вы осуществляете доступ к экранному меню. Благодаря обеспечиваемой диском Blu-ray возможности заранее загружать данные с диска без прерывания воспроизведения меню может состоять из нескольких страниц.

Вы можете перемещаться через страницы меню или выбирать другие пути по меню, в то время как звук и изображение продолжают воспроизводиться в фоновом режиме.



### Интерактивность

Некоторые диски Blu-ray могут содержать анимированные меню или простые игры.

### Слайд-шоу, доступные для просмотра пользователем

Диски Blu-ray позволяют просматривать различные неподвижные изображения с одновременным воспроизведением звука.

### Субтитры

В зависимости от содержимого диска Blu-ray, может иметься возможность выбора для субтитров различных стилей, размеров и цветов шрифтов. Кроме того, субтитры могут быть анимированными, прокручиваться по экрану или постепенно появляться и исчезать.

## Перед чтением Инструкции для пользователя

Перед чтением Инструкции для пользователя обязательно прочтите следующую информацию.

### Значки, которые будут использоваться в инструкции

Значок	Термин	Описание
	BD-ROM	Эта информация относится к функции, доступной для диска BD-ROM.
	BD-E	Эта информация относится к функции, доступной для диска BD-RE.
	BD-R	Эта информация относится к функции, доступной для диска BD-R.
	DVD-VIDEO	Эта информация относится к функции, доступной для диска DVD-Video или DVD-R/DVD-RW, записанного в режиме Video и закрытого.
	DVD-RAM	Эта информация относится к функции, доступной для диска DVD-RAM (режим VR, только версии 2.0 стандарта)
	DVD-RW	Эта информация относится к функции, доступной для диска DVD-RW (режим VR или режим V и только закрытый)
	DVD-R	Эта информация относится к функции, доступной для диска DVD-R (режим V и только закрытый)
	Audio CD	Эта информация относится к функции, доступной для компакт-диска с данными (CD-R или CD-RW)
	JPEG	Эта информация относится к функции, доступной для дисков CD-R/-RW, DVD-R/-RW/-RAM или карты памяти.
	MP3	Эта информация относится к функции, доступной для дисков CD-R/-RW, DVD-R/-RW/-RAM или карты памяти.
	Карта памяти	Эта информация относится к функции, доступной для карты памяти.
	Внимание	Этот значок относится к случаю, когда функция не работает или настройки могут быть отменены.
	ПРИМЕЧАНИЕ	Это относится к приведенным на странице советам или инструкциям, помогающим пользоваться рассматриваемой функцией
	Кнопка одного нажатия	Функция, которую можно включить, используя только одну кнопку.

### Как пользоваться данной Инструкцией для пользователя

- 1) Перед началом использования изделия обязательно ознакомьтесь с инструкциями по технике безопасности (см. стр. 2~3).
- 2) При возникновении проблем обратитесь к разделу "Устранение проблем" (см. стр. 46~47).

### Авторское право

© 2006 Samsung Electronics Co.

Все права защищены. Данная Инструкция для пользователя не может воспроизводиться или копироваться ни частично, ни целиком без предварительного письменного разрешения от компании Samsung Electronics Co.

## Содержание

### Подготовка к использованию

Предупреждения.....	2
Меры предосторожности .....	3
Важные инструкции по технике безопасности .....	3
Меры предосторожности .....	3
Уход за корпусом изделия .....	3
Общие особенности .....	4
Перед чтением Инструкции для пользователя .....	5
Типы и характеристики дисков .....	8
Хранение дисков и обращение с ними .....	11
Описание .....	12
Передняя панель.....	12
Задняя панель .....	13
Дисплей на передней панели.....	13
Знакомство с пультом дистанционного управления.....	14
Распаковка .....	15

### Соединения

Краткое руководство .....	17
Функция выбора выхода на телевизор.....	18
Выбор соединения.....	18

### Воспроизведение

Перед воспроизведением.....	24
Воспроизведение диска .....	25
Использование функций поиска и пропуска.....	26
Замедленное воспроизведение / Пошаговое воспроизведение .....	26
Использование функции поиска сцены .....	27
Использование функции вывода информации.....	28
Использование меню диска и всплывающего меню/меню сюжетов.....	28
Повтор воспроизведения .....	29
Выбор языка звуковой дорожки .....	30
Выбор языка субтитров .....	30
Изменение ракурса изображения .....	31
Использование функции "Закладка" .....	31
Воспроизведение аудио компакт-диска/MP3 .....	33
Просмотр фотографий .....	35
Воспроизведение комбинированного диска (JPEG+MP3).....	38

**Настройка системы**

---

Перемещение по экранному меню .....	39
Настройка опций языка .....	40
Настройка опций аудио выходов .....	40
Настройка опций акустической системы.....	41
Настройка опций дисплея/вывода видеосигнала .....	42
Установка родительского контроля.....	44

**Справочная информация**

---

Устранение проблем .....	46
Технические характеристики .....	48

## Типы и характеристики дисков

### Типы дисков, которые могут воспроизводиться

Тип диска	Логотип диска	Записанный контент	Размер диска	Макс. время воспроизв., мин.
BD-ROM BD-RE BD-R		Аудио+Видео	Односторонний	-
DVD-VIDEO		Аудио+Видео	Односторонний (12 см)	240
			Двухсторонний (12 см)	480
			Односторонний (8 см)	80
			Двухсторонний (8 см)	160
AUDIO-CD		Аудио	Односторонний (12 см)	74
			Односторонний (8 см)	20
DVD-RAM (режим VR, только версия 2.0 стандарта)		Аудио+Видео	Односторонний, 12 см (4,7 Гб)	480 (EX: Продленная запись)
			Двухсторонний, 12 см (9,4 Гб)	960 (EX: Продленная запись)
DVD-RW (режим VR или режим V и только закрытый)		Аудио+Видео	12 см (4,7 Гб)	480 (EX: Продленная запись)
DVD-R (режим V и только закрытый)		Аудио+Видео	12 см (4,7 Гб)	480 (EX: Продленная запись)
CD-R/-RW DVD-RAM/ -RW/-R		JPEG MP3	-	-

- Этот проигрыватель может воспроизводить изображения только системы цветного телевидения NTSC.

### Логотипы дисков, которые могут воспроизводиться

 Диск Blu-ray	 Формат Dolby Digital	 Формат DTS
 Цифровой аудиодиск	 NTSC – система телевизионного вещания в США, Канаде, Корее, Японии	 Java
 Формат MP3	 Стерео	

### Не используйте следующие диски!


- Это изделие не может воспроизводить диски HD DVD.
- Это изделие не предназначено для воспроизведения дисков DVD+R и DVD+RW.
- Вы не должны использовать с этим изделием диски LD, CD-G, CD-I, CD-ROM, DVD-ROM и незаконно записанные диски.

#### [Примечание]

- Типы дисков, которые могут воспроизводиться: BD-ROM/-RE/-R, DVD-Video, DVD-RAM/-RW/-R, CD, CD-RW/-R. Диски DVD-RW/-R, которые были записаны в режиме Video (режиме V) на другом оборудовании, можно воспроизводить только после их закрытия.
- Это изделие может не воспроизводить некоторые коммерческие диски и диски DVD, купленные не в вашем регионе. Когда вы попытаетесь воспроизвести такие диски, на экран будет выведено сообщение либо "No disc." (Нет диска), либо "Please check regional code of the disc" (Проверьте региональный код диска).
  - Если диск DVD-R/-RW-RAM не был записан надлежащим образом в формате DVD-video, он не будет воспроизводиться.

### Региональный код

Как в Blu-ray проигрывателях, так и в дисках Blu-ray используется региональное кодирование. Чтобы диск можно было воспроизвести, региональные коды диска и проигрывателя должны совпадать. Если коды не совпадают, диск воспроизводиться не будет. Региональный код территориальной зоны, для которой предназначен этот Blu-ray проигрыватель, указан на задней панели проигрывателя.

Тип диска	Blu-ray	DVD-Video
Региональный код	Region A	

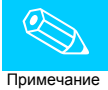
### Диски, которые невозможно воспроизводить

- Диски HD DVD
- Диски DVD-Video с региональным кодом, отличающимся от "1" или "ALL".
- 12-см диски DVD-RAM емкостью 2,6 Гбайт и 5,2 Гбайт.
- Диски DVD-R емкостью 3,9 Гбайт для разработки мультимедийных приложений.
- Диски DVD-RAM, DVD-RW (Режим VR), записанные не в соответствии со стандартом Video Recording Standard
- Диски DVD-ROM/PD/MV-Disc и т.п.
- Диски CVD/CD-ROM/CDV/CD-G/CD-I

### Совместимость с дисками Blu-ray

Blu-ray - это новый и развивающийся формат. Соответственно, возможны проблемы совместимости между новым и существующими форматами дисков. Не все диски совместимы и не каждый диск будет воспроизводиться. Дополнительную информацию также смотрите в разделе "Уведомление о соответствии стандарту и совместимости" данной Инструкции для пользователя. Если у вас возникнут проблемы с совместимостью, обратитесь в информационный центр компании SAMSUNG. Проигрыватель дисков Blu-ray компании Samsung (BD-P1000) поддерживает только спецификацию BD-ROM Профиль 1, версия 1.0. В случае воспроизведения дисков, изготовленных в соответствии с более поздними версиями спецификации, вам может оказаться необходимо обновить встроенное программное обеспечение проигрывателя. Обращайтесь на web-сайт <http://www.samsung.com> или в информационный центр компании SAMSUNG.





Примечание

- Этот проигрыватель дисков Blu-ray поддерживает диски, которые совместимы с версией 2.0 стандарта на диски DVD-RAM.
- Воспроизведение может не работать для дисков некоторых типов или когда выполняются специальные операции, например, смена ракурса изображения или изменение формата телевизионного кадра. Подробная информация о диске написана на его коробочке. При необходимости обращайтесь к ней.
- Не допускайте появления на диске грязи и царапин. Отпечатки пальцев, грязь, пыль, царапины или осевшие частички от сигаретного дыма на поверхности, на которую делается запись, могут сделать невозможным воспроизведение диска.
- Это изделие не может воспроизводить диски, на которых записан сигнал системы PAL.

### ЗАЩИТА ОТ КОПИРОВАНИЯ

- Так как для формата BD в качестве системы защиты контента одобрена система AACS (усовершенствованная система доступа к контенту), аналогичная используемой для защиты дисков формата DVD системы CSS (система шифрования контента), на контент дисков, защищенных системой AACS, налагаются некоторые ограничения на воспроизведение, вывод аналогового сигнала и т.п. Работа этого изделия и ограничения на это изделие могут различаться в зависимости от даты покупки, так как эти ограничения могут быть введены и/или изменены группой по лицензированию системы AACS после изготовления этого изделия. Кроме того, в качестве дополнительной защиты содержимого дисков формата BD используются системы BD-ROM Mark и BD+, что налагает определенные ограничения, в том числе ограничения на воспроизведение содержимого диска, защищенного системами BD-ROM Mark и/или BD+. Для получения дополнительной информации о системах AACS, BD-ROM Mark, BD+ или данного изделия обратитесь в информационный центр компании SAMSUNG.
- Многие BD/DVD-диски защищены от копирования. Поэтому необходимо напрямую соединить выход Blu-ray проигрывателя с телевизором, а не подключать проигрыватель к телевизору через видеомагнитофон. Подсоединение к телевизору через видеомагнитофон приведет к искажению изображения, воспроизводимого с защищенных от копирования BD/DVD-дисков.
- В этом изделии использована технология защиты от копирования, основанная на методах, защищенных несколькими патентами США и другими документами, подтверждающими право на интеллектуальную собственность, обладателями которых являются компания Macrovision Corporation и другие владельцы авторских прав. Разрешение на использование этой технологии для защиты от копирования должно быть получено у Macrovision Corporation и она предназначена только для применения в бытовой аппаратуре и другой аппаратуре для просмотра ограниченной аудиторией, если у Macrovision Corporation не получено разрешение на ее использование в других целях. Копирование технологии и разборка изделия запрещены.
- В соответствии с законами о защите авторских прав, действующими в США и в других странах, несанкционированная запись, использование, показ, распространение или переработка телевизионных программ, видеокассет, дисков BD, DVD, CD и других материалов может повлечь для вас гражданскую и/или уголовную ответственность.

## Типы дисков

### Диск BD-ROM

Диск Blu-ray типа "только для считывания". Диск BD-ROM содержит предварительно записанные данные. Хотя диск BD-ROM может содержать любые данные, большинство дисков BD-ROM будет содержать фильмы в формате телевидения высокой четкости для воспроизведения на Blu-ray проигрывателях. Этот проигрыватель может воспроизводить коммерческие диски BD-ROM с записанными на них фильмами.

### Диск BD-RE

Перезаписываемый диск Blu-ray. На диск BD-RE можно осуществлять запись много раз. Он поддерживает многие функции редактирования записанной на диск информации. BD-RE является идеальным форматом для выполнения последовательного резервного копирования данных или для записи телепередач с целью просмотра в удобное для вас время. Этот проигрыватель может воспроизводить диски BD-RE с видеозаписями, сделанными для просмотра телепередач в удобное для вас время.

### Диск BD-R

Записываемый диск Blu-ray. На диск BD-R можно сделать запись только один раз и эту запись невозможно стереть по ошибке. BD-R является идеальным форматом для архивирования ценных данных или для сохранения и распространения личных видеоматериалов. Этот проигрыватель может воспроизводить диски BD-R с видеозаписями, сделанными для просмотра телепередач в удобное для вас время.

### Диск DVD-Video

- На универсальный цифровой диск (DVD) могут быть записаны до 135 минут изображения, звуковые дорожки на 8 языках и субтитры на 32 языках. При записи используются технология сжатия изображения MPEG-2 и технология окружающего звука Dolby Digital, что позволяет вам наслаждаться в комфортной обстановке вашего дома сочным и четким изображением такого же качества, как в кинотеатре.
- При переключении с первого слоя на второй слой двухслойного диска DVD-Video может наблюдаться кратковременное искажение изображения и звука. Это не является неисправностью изделия.
- После того, как записываемый в режиме Video диск DVD-RW/DVD-R закрыт, он становится диском DVD-Video. Предварительно записанные (отпечатанные) коммерческие диски DVD с фильмами также называются дисками формата DVD-Video. Этот проигрыватель может воспроизводить предварительно записанные коммерческие диски DVD (диски DVD-Video) с фильмами.

### Аудио компакт-диск

- Это аудио диск, на который записан аудиосигнал с частотой дискретизации 44,1 кГц с использованием ИКМ (импульсно-кодовой модуляции).
- Этот проигрыватель может воспроизводить аудиодиски CD-R и CD-RW, записанные в формате CD-DA.
- Может оказаться невозможно воспроизвести на этом проигрывателе некоторые диски CD-R или CD-RW из-за условий выполнения их записи.

### Диски CD-R/-RW

- Используйте диски CD-R/-RW емкостью 700 Мбайт (80 минут). По возможности не используйте диски емкостью 800 Мбайт (90 минут) или больше, так как их воспроизведение может оказаться невозможным.
- Если при записи диска CD-R/-RW сессия записи не была закрыта, воспроизведение может начинаться с задержкой и могут воспроизводиться не все записанные файлы.
- Некоторые диски CD-R/-RW могут не воспроизводиться этим проигрывателем в зависимости от того, на каком устройстве они записывались. При записи с музыкальных компакт-дисков на диски CD-R/-RW для вашего личного использования, возможность воспроизведения записанной на диск информации зависит от компакт-диска и его содержимого.

### Воспроизведение диска DVD-R

- После того, как записываемый в режиме Video (видео) диск DVD-R закрыт, он становится диском DVD-Video.
- В некоторых случаях воспроизведение может оказаться невозможным из-за условий записи.
- Это изделие может воспроизводить диски DVD-R, записанные и закрытые на DVD-рекордере компании Samsung. Оно может оказаться неспособно воспроизвести некоторые диски DVD-R, в зависимости от диска и условий выполнения его записи.

### Воспроизведение диска DVD-RW

- Может выполняться воспроизведение дисков DVD-RW, записанных как в режиме Video, так и в режиме VR.
- После того, как записанный в режиме Video диск DVD-RW закрыт, он становится диском DVD-Video. Возможность воспроизведения такого диска может зависеть от условий выполнения его записи.

### Воспроизведение диска DVD-RAM

- Из-за проблем с совместимостью вы не можете воспроизводить диски DVD-RAM на большинстве проигрывателей.
- Этот проигрыватель может воспроизводить только диски, совместимые с версией 2.0 стандарта на диски DVD-RAM.
- В случае диска DVD-RAM с картриджем, обязательно выньте диск из картриджа перед использованием диска.

## Форматы дисков

### Использование диска с файлами MP3

- Можно воспроизводить диски CD-R/-RW, DVD-RAM/-RW/-R, записанные в форматах UDF, ISO 9660 или JOLIET.
- Можно воспроизводить только файлы MP3 с расширением "\*.mp3" и "\*.MP3".
- Могут воспроизводиться файлы с битрейтом от 56 Кбит/с до 320 Кбит/с.
- Могут воспроизводиться только файлы с частотой дискретизации 32 кГц, 44,1 кГц и 48 кГц.
- Проигрыватель может работать максимум с 1500 файлами папками, содержащимися в родительской папке. При воспроизведении файлов MP3, записанных с переменным битрейтом (VBR), звук может прерываться.

### Использование диска с файлами MP3

- Можно воспроизводить диски CD-R/-RW, DVD-RAM/-RW/-R, записанные в форматах UDF, ISO 9660 или JOLIET.
- Этот проигрыватель позволяет отображать только файлы JPEG с расширениями ".jpg", ".JPG", ".jpeg", ".JPEG".
- Поддерживается формат Progressive JPEG.

### Диски DVD-RAM/-RW (VR)

- Это формат, используемый для записи данных на диски DVD-RAM/-RW.

### Диски DVD-RW/-R (V)

- Это формат, используемый для записи данных на диски DVD-RW или DVD-R. Blu-ray проигрыватель может воспроизводить такие диски после того, как они были закрыты.
- Если диск, который был записан в режиме Video (видео) на рекордере другого изготовителя, еще не закрыт, данный Blu-ray проигрыватель не сможет его воспроизвести.

## Уведомление о соответствии стандарту и совместимости

### НЕ ВСЕ диски совместимы

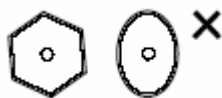
- С учетом ограничений, описанных ниже, а также отмечаемых в тексте этой Инструкции для пользователя, включая указанные в разделе "Типы и характеристики дисков" данной Инструкции, проигрыватель может воспроизводить диски следующих типов: предварительно записанные коммерческие диски BD-ROM, DVD-Video и Audio CD; диски BD-RE/-R, DVD-RAM и DVD-RW / DVD-R, а также диски CD-RW / CD-R.
- Диски, не перечисленные выше, не могут воспроизводиться и/или не предназначены для воспроизведения данным проигрывателем. И некоторые из перечисленных выше дисков могут не воспроизводиться по одной или нескольким из приведенных ниже причин.
- Этот проигрыватель не может воспроизводить диски HD DVD.
- Компания Samsung не может гарантировать, что данный проигрыватель будет воспроизводить каждый диск с логотипами BD-ROM, BD-RE, BD-R, DVD-Video, DVD-RAM, DVD-RW / DVD-R и CD-RW / CD-R, а данный проигрыватель может реагировать не на все команды управления или использовать все функции каждого диска. Эти и другие проблемы с совместимостью дисков и работой проигрывателя с дисками новых и существующих форматов возможны потому что:
  - Формат BD является новым и развивающимся форматом и данный проигрыватель может работать не со всеми функциями дисков BD, потому что некоторые функции могут быть опциональными, дополнительные функции могли быть добавлены в формат BD после даты изготовления этого проигрывателя, а некоторые имеющиеся в формате функции могут начать использоваться на дисках позже;
  - Этот проигрыватель поддерживает не все версии новых и существующих форматов дисков;
  - Новые и существующие форматы дисков могут пересматриваться, изменяться, обновляться, совершенствоваться и/или дополняться;
  - Некоторые диски изготавливаются таким образом, что во время их воспроизведения допустимо использование только конкретных функций или ограниченного числа функций;
  - Некоторые функции могут быть опциональными, дополнительные функции могли быть добавлены в формат BD после даты изготовления этого проигрывателя, а некоторые имеющиеся в формате функции могут начать использоваться на дисках позже;
  - Некоторые диски с логотипами BD-ROM, BD-RE, BD-R, DVD-Video, DVD-RAM, DVD-RW / DVD-R и CD-RW / CD-R могут все равно быть изготовлены с отступлениями от соответственных стандартов;

- Некоторые диски могут не воспроизводиться в зависимости от их физического состояния или условий выполнения записи;
- Проблемы и ошибки могут возникать во время создания программного обеспечения дисков BD, DVD и CD и/или изготовления дисков;
- Этот проигрыватель отличается в работе от стандартного DVD-проигрывателя или другой аудио/видео аппаратуры; и/или
- По причинам, указанным в тексте данной Инструкции для пользователя и по другим причинам, обнаруженным и объявленным центром по работе с покупателями компании SAMSUNG.
- Если у вас встретится проблема с совместимостью дисков или пользования проигрывателем, обращайтесь в информационный центр компании SAMSUNG. Вы также можете обращаться в информационный центр компании SAMSUNG для возможных обновлений встроенного программного обеспечения этого проигрывателя.
- Дополнительную информацию по поводу ограничений на воспроизведение и на совместимость с дисками обращайтесь к разделам "Меры предосторожности", "Перед чтением Инструкции для пользователя", "Типы и характеристики дисков" и "Перед воспроизведением" данной Инструкции для пользователя.

## Хранение дисков и обращение с ними

### Обращение с дисками

- Используйте только стандартные диски. Использование нестандартных дисков (неправильной формы) может привести к повреждению Blu-ray проигрывателя.



### Как держать диски

- Избегайте прикасаться к той поверхности диска, на которую делается запись.



### Диски Blu-ray

- Если проигрыватель не будет использоваться в течение некоторого времени, выгрузите диск Blu-ray и храните его в коробочке от диска.
- Будьте осторожны, чтобы не оставлять на поверхности диска Blu-ray отпечатки пальцев и не поцарапать ее.

### Диски DVD-RAM, DVD-RW и DVD-R

- Чистите с помощью покупаемого отдельно очистителя дисков DVD-RAM/PD (LF-K200DCA1, где он имеется в продаже). Не пользуйтесь для чистки дисков DVD-RAM/-RW/-R очистителями или чистящими салфетками для компакт-дисков.

### Диски DVD-Video, аудио компакт-диски

- Удаляйте пыль или загрязнения с диска при помощи мягкой салфетки.

## Меры предосторожности при обращении с дисками

- Не делайте надписей на стороне этикетки диска шариковой ручкой или карандашом.
- Не пользуйтесь для чистки дисков аэрозольными или антистатическими средствами для чистки виниловых пластинок. Также не пользуйтесь летучими жидкостями, такими, как бензол или разбавитель краски.
- Не наклеивайте на диски этикетки или стикеры (не пользуйтесь дисками, на которых имеется клей, оставшийся от липкой ленты или от оклеенных от диска стикеров).
- Не используйте придающие стойкость к царапинам протекторы или покрытия.
- Не пользуйтесь дисками, на которые нанесены надписи имеющимися в продаже принтерами для печати этикеток.
- Не загружайте покоробленные или треснувшие диски.



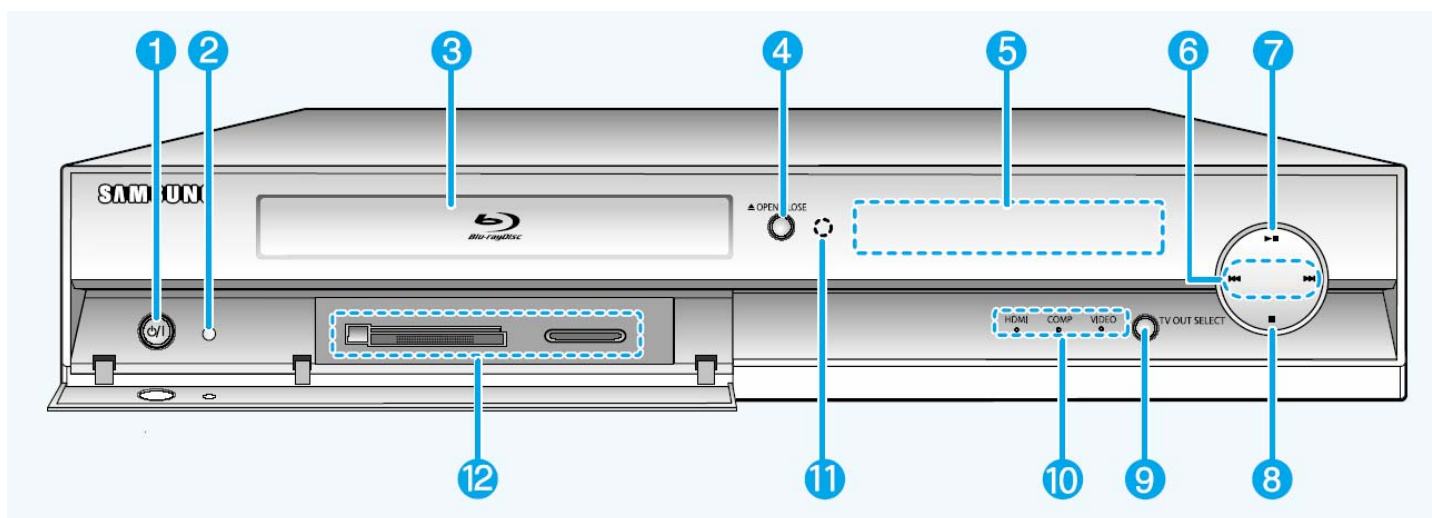
## Хранение дисков

Обращайтесь с дисками осторожно, чтобы не повредить их, потому что хранящиеся на дисках данные очень уязвимы для внешних воздействий.

- Не храните диски там, где на них будет падать прямой солнечный свет.
- Храните их в прохладном месте с хорошей вентиляцией.
- Храните в вертикальном положении.
- Держите их в чистой защитной коробочке.
- Если вы переместите Blu-ray проигрыватель из холодного места в теплое помещение, на внутренних частях проигрывателя и линзе лазерного считывающего устройства может произойти конденсация влаги, в результате чего диск не будет воспроизводиться надлежащим образом. Если это произойдет, выньте диск из лотка, отсоедините вилку сетевого шнура из розетки и дайте проигрывателю постоять два часа с выключенным питанием. Затем загрузите диск и вновь попробуйте воспроизвести его.

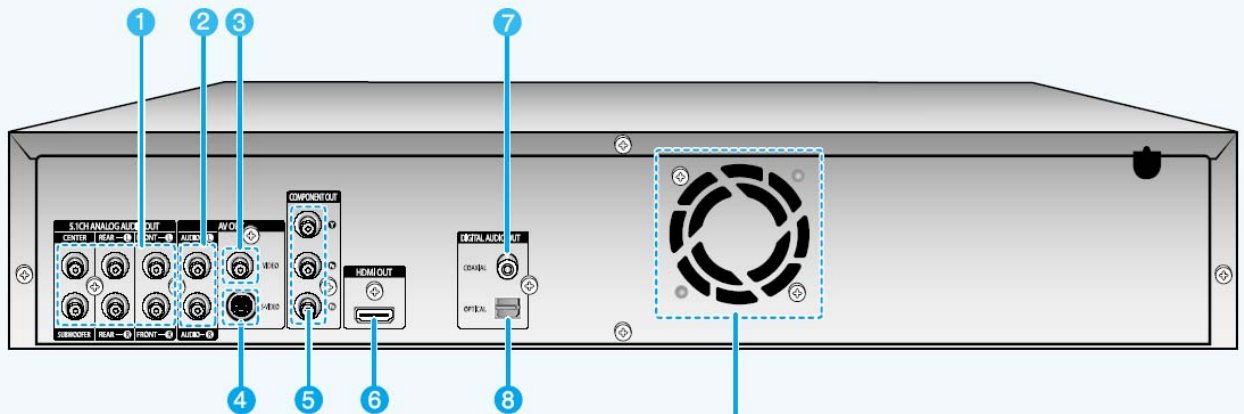
## Описание

### Передняя панель



1. **КНОПКА "ПИТАНИЕ"**  
Включает и выключает Blu-ray проигрыватель.
2. **ИНДИКАТОР "ГОТОВНОСТЬ"**  
Этот индикатор загорается, когда вы в первый раз подключаете проигрыватель к электропитанию.
3. **ЛОТОК ДЛЯ ДИСКА**  
Открывается для загрузки диска.
4. **КНОПКА OPEN/CLOSE (ОТКРЫТЬ/ЗАКРЫТЬ)**  
Открывает и закрывает лоток для диска.
5. **ДИСПЛЕЙ**  
Отображает состояние воспроизведения, время и т.п.
6. **КНОПКИ ПОИСК/ПРОПУСК**  
Обеспечивают переход к следующему сюжету/ фрагменту/ дорожке или возврат к предыдущему сюжету/ фрагменту/ дорожке.
7. **КНОПКА "ВОСПРОИЗВЕДЕНИЕ/ПАУЗА"**  
Начинает воспроизведение диска или приостанавливает воспроизведение.
8. **КНОПКА "СТОП"**  
Останавливает воспроизведение диска.
9. **КНОПКА TV OUT SELECT (Выбор выхода на телевизор)**  
Выберите выход видеосигнала – HDMI, КОМПОНЕНТНЫЙ или ВИДЕО/S-VIDEO.
10. **ИНДИКАТОРЫ ВЫХОДА ВИДЕОСИГНАЛА**
  - Индикатор HDMI: Загорается, когда выбран режим выхода HDMI.
  - Индикатор COMP: Загорается, когда выбран режим выхода КОМПОНЕНТНОГО ВИДЕОСИГНАЛА.
  - Индикатор VIDEO: Загорается, когда выбран режим выхода композитного ВИДЕОСИГНАЛА или S-VIDEO.
11. **Приемник сигналов дистанционного управления**
12. **СЛОТ ДЛЯ КАРТ ПАМЯТИ**  
Вставьте сюда карту памяти.

## Задняя панель



### Вентилятор

Вентилятор всегда вращается при включенном питании. При установке изделия обеспечьте как минимум 10 см свободного пространства со всех сторон от вентилятора.

#### 1. ВЫХОД 5.1-КАНАЛЬНОГО АНАЛОГОВОГО АУДИОСИГНАЛА

Для соединения со входом 5.1-канального аналогового аудиосигнала на Аудио/Видео усилителе

#### 2. АУДИОВЫХОД

Для соединения с аудиовходом внешней аппаратуры с использованием кабелей для аудиосигнала.

#### 3. ВИДЕОВЫХОД

Для соединения со входом внешней аппаратуры с использованием кабеля для видеосигнала.

#### 4. ВЫХОД S-VIDEO

Для соединения со входом внешней аппаратуры с использованием кабеля S-Video.

#### 5. ВЫХОД КОМПОНЕНТНОГО ВИДЕОСИГНАЛА

Для соединения с внешним оборудованием, снабженным входом компонентного видеосигнала.

#### 6. ВЫХОД HDMI

Используя HDMI-кабель, соедините выходной разъем HDMI проигрывателя со входным разъемом HDMI телевизора для получения изображения наилучшего качества.

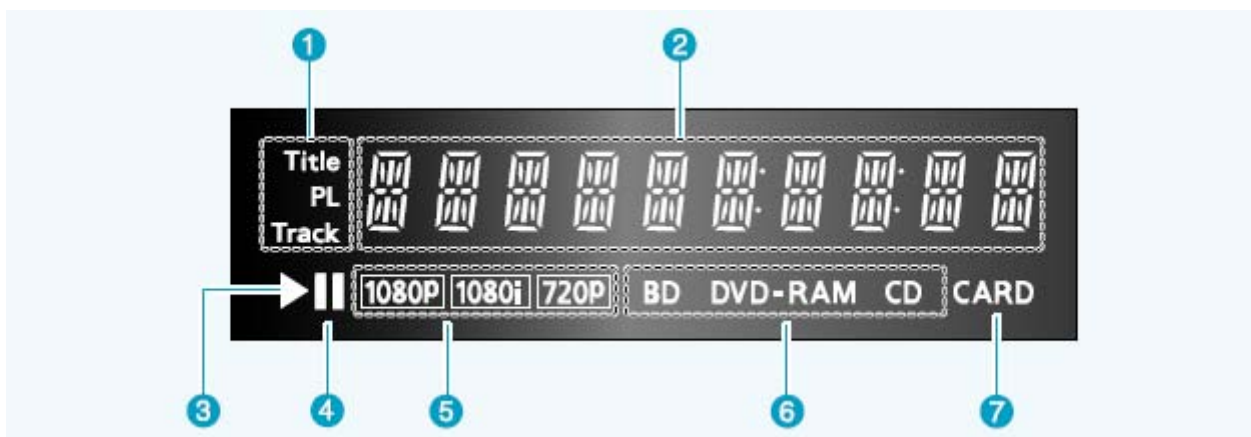
#### 7. ЦИФРОВОЙ АУДИОВЫХОД (КОАКСИАЛЬНЫЙ)

Для подсоединения к усилителю с разъемом коаксиального цифрового аудио входа.

#### 8. ЦИФРОВОЙ АУДИОВЫХОД (ОПТИЧЕСКИЙ)

Для подсоединения к усилителю с разъемом оптического цифрового аудио входа.

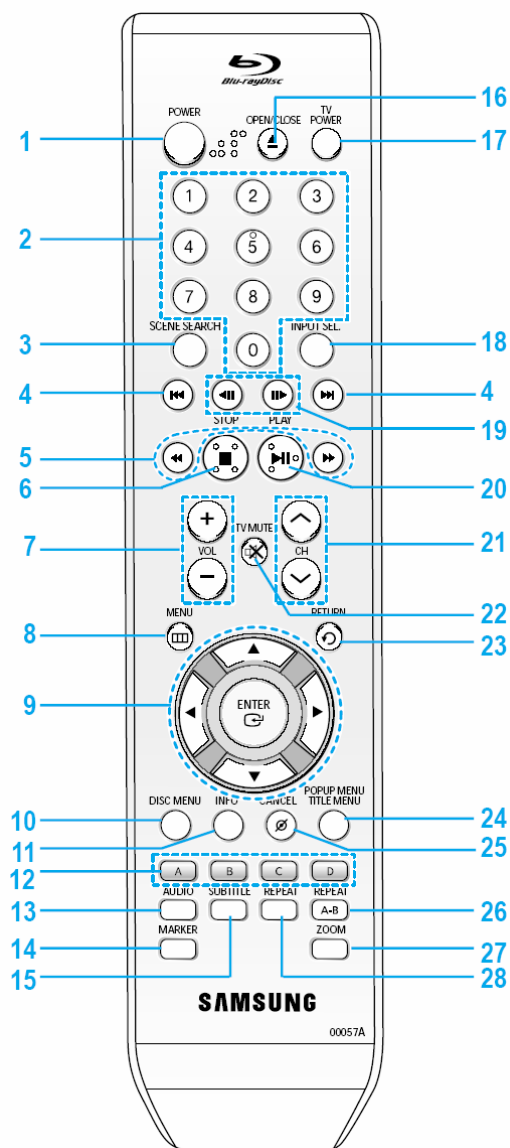
## Дисплей на передней панели



1. Индикатор Сюжет/Список воспроизведения/Дорожка
2. Индикатор времени воспроизведения/часов/текущего состояния проигрывателя
3. Индикатор воспроизведения
4. Индикатор паузы

5. Индикатор разрешения выходного видеосигнала
6. Индикаторы типа диска
7. Индикатор карты памяти.

## Знакомство с пультом дистанционного управления



1. **Кнопка POWER (Питание)**
2. **Кнопки с ЦИФРАМИ**
3. **Кнопка SCENE SEARCH (Поиск сцены)**  
Позволяет легко искать во время воспроизведения желаемые сцены по категориям, таким, как Актер и Персонаж.
4. **Кнопки ПРОПУСКА НАЗАД/ВПЕРЕД**  
Нажимайте для пропуска частей диска в обратном или прямом направлении.
5. **Кнопки ПОИСКА НАЗАД/ВПЕРЕД**  
Нажимайте для поиска нужного места на диске в обратном или прямом направлении.
6. **Кнопка СТОП**  
Нажимайте для остановки диска.
7. **Кнопки VOL (Громкость)**  
Регулируют громкость звука телевизора.
8. **Кнопка MENU (Меню)**  
Выводит на экран меню настройки Blu-ray проигрывателя.
9. **Кнопки ENTER (Ввод)/ПЕРЕМЕЩЕНИЕ КУРСОРА**  
(кнопки ▲ ▼ ◀ ▶)
10. **Кнопка DISC MENU (Меню диска)**  
Используйте ее для входа в меню диска.

11. **Кнопка INFO (Информация)**  
Показывает информацию о текущих настройках или состоянии диска.
12. **ЦВЕТНЫЕ КНОПКИ: КРАСНАЯ (A), ЗЕЛЕНАЯ (B), ЖЕЛТАЯ (C), СИНЯЯ (D)**  
Обеспечивают доступ к обычным функциям Blu-ray проигрывателя.
13. **Кнопка AUDIO (Аудио)**  
Используйте ее для доступа различным аудио функциям на диске (BD/DVD).
14. **Кнопка MARKER (Маркер)**  
Используйте, чтобы пометить "закладкой" нужное место на диске во время его воспроизведения.
15. **Кнопка SUBTITLE (Субтитры)**  
Нажимайте ее для переключения языка субтитров для диска BD/DVD.
16. **Кнопка OPEN/CLOSE (Открыть/Закреть)**  
Чтобы открывать и закрывать отсек для диска.
17. **Кнопка TV POWER (Питание телевизора)**
18. **Кнопка INPUT SEL (Выбор входа)**  
Выбирает желаемые входные разъемы телевизора.
19. **Кнопки ПОШАГОВОГО ВОСПРОИЗВЕДИЕНИЯ НАЗАД/ВПЕРЕД**  
При каждом нажатии кнопки воспроизводится один кадр в прямом или обратном направлении.
20. **Кнопка ВОСПРОИЗВЕДИЕНИЕ/ПАУЗА**  
Нажимайте для включения режима воспроизведения диска/паузы при воспроизведении.
21. **Кнопки CHANNEL (Канал)**  
Используйте для выбора предварительно настроенных телевизионных каналов.
22. **Кнопка TV MUTE**  
Временно отключает звук на телевизоре.
23. **Кнопка RETURN (Возврат)**
24. **Кнопка POPUP MENU/TITLE MENU**  
Используйте для входа во всплывающее меню/меню Title (Сюжет).
25. **Кнопка CANCEL (Отмена)**
26. **Кнопка REPEAT A-B (ПОВТОР A-B)**  
Нажимайте для повтора фрагмента диска между точками A-B.
27. **Кнопка ZOOM (Увеличение)**  
Увеличивает неподвижное изображение формата JPEG.
28. **Кнопка REPEAT (ПОВТОР)**  
Позволяет вам повторить сюжет, фрагмент, дорожку или диск.

## Распаковка

### Аксессуары

Проверьте наличие показанных ниже аксессуаров.



### Настройка пульта дистанционного управления

С помощью этого пульта дистанционного управления можно управлять некоторыми функциями телевизоров совместимых с пультом марок. Для управления телевизором можно использовать следующие кнопки: **TV POWER** (Питание телевизора), **CH  $\wedge$   $\vee$**  (Канал), **VOL + -** (Громкость), **TV MUTE** (Временное отключение звука), **INPUT SEL.** (Выбор входа).

**Чтобы определить, совместим ли ваш телевизор с пультом, следуйте нижеприведенным инструкциям.**

1. Включите телевизор.
2. Направьте пульт дистанционного управления на телевизор.
3. Удерживайте в нажатом положении кнопку **TV POWER** (Питание телевизора) и введите состоящий из двух цифр код, соответствующий марке вашего телевизора, нажатием соответствующих кнопок с цифрами.

**Результат:** Если ваш телевизор совместим с пультом дистанционного управления, он выключится. Теперь пульт запрограммирован на управление вашим телевизором.



Примечание

- Если для марки вашего телевизора приведены несколько кодов, пробуйте их по очереди, пока не найдете действующий.
- После замены батарей в пульте дистанционного управления вновь установите код для вашей марки телевизора.

### Подготовка пульта дистанционного управления

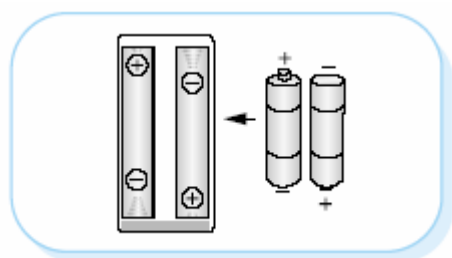
#### Установите батареи в пульт дистанционного управления

- Откройте крышку отсека для батарей на задней поверхности пульта.
- Установите две батареи размера AAA. Убедитесь в том, что вы вставляете их в правильной полярности (+ и -).
- Возвратите на место крышку отсека для батарей.

#### Если пульт дистанционного управления не работает надлежащим образом:

- Проверьте полярность + - батарей (сухих элементов)
- Проверьте, не разрядились ли батареи.
- Проверьте, не загорожен ли приемник сигналов дистанционного управления какими-либо препятствиями.
- Проверьте, нет ли рядом включенной люминесцентной лампы.

Утилизируйте батареи в соответствии с местным законодательством по защите окружающей среды. Не выбрасывайте их вместе с бытовым мусором.



**После этого вы можете управлять телевизором, используя следующие кнопки.**

Кнопка	Назначение
TV POWER	Используется для включения и выключения телевизора.
INPUT SEL.	Используется для выбора внешнего источника сигнала.
VOL (+ -)	Используются для регулировки громкости телевизора.
CH ( $\wedge$ $\vee$ )	Используется для выбора требуемого канала.
TV MUTE	Используется для включения и выключения звука телевизора.



Примечание

- Не все функции обязательно будут действовать на всех марках телевизоров. Если встретятся проблемы, управляйте телевизором напрямую.

## Коды телевизоров, которыми можно управлять

Марка	Код
SAMSUNG	TV POWER+01, +02, +03, +04, +05, +06, +07, +08, +09
AIWA	TV POWER+82
ANAM	TV POWER+10, +11, +12, +13, +14, +15, +16, +17, +18
BANG & OLUFSEN	TV POWER+57
BLAUPUNKT	TV POWER+71
BRANDT	TV POWER+73
BRIONVEGA	TV POWER+57
CGE	TV POWER+52
CONTINENTAL EDISON	TV POWER+75
DAEWOO	TV POWER+19, +20, +23, +24, +25, +26, +27, +28, +29, +30, +31, +32, +33, +34
EMERSON	TV POWER+64
FERGUSON	TV POWER+73
FINLUX	TV POWER+06, +49, +57
FORMENTI	TV POWER+57
FUJITSU	TV POWER+84
GRADIENTE	TV POWER+70
GRUNDIG	TV POWER+49, +52, +71
HITACHI	TV POWER+60, +72, +73, +75
IMPERIAL	TV POWER+52
JVC	TV POWER+61, +79
LG	TV POWER+06, +19, +20, +21, +22, +78
LOEWE	TV POWER+06, +69
LOEWE OPTA	TV POWER+06, +57
MAGNAVOX	TV POWER+40
METZ	TV POWER+57
MITSUBISHI	TV POWER+06, +48, +62, +65
MIVAR	TV POWER+52, +77
NEC	TV POWER+83
NEWSAN	TV POWER+68
NOBLEX	TV POWER+66
NOKIA	TV POWER+74
NORDMENDE	TV POWER+72, +73, +75
PANASONIC	TV POWER+53, +54, +74, +75
PHILIPS	TV POWER+06, +55, +56, +57
PHONOLA	TV POWER+06, +56, +57
PIONEER	TV POWER+58, +59, +73, +74
RADIOLA	TV POWER+06, +56
RADIOMARELLI	TV POWER+57
RCA	TV POWER+45, +46
REX	TV POWER+74
SABA	TV POWER+57, +72, +73, +74, +75
SALORA	TV POWER+74
SANYO	TV POWER+41, +42, +43, +44, +48
SCHNEIDER	TV POWER+06
SELECO	TV POWER+74
SHARP	TV POWER+36, +37, +38, +39, +48
SIEMENS	TV POWER+71
SINGER	TV POWER+57
SINUDYNE	TV POWER+57
SONY	TV POWER+35, +48
TELEAVA	TV POWER+73
TELEFUNKEN	TV POWER+67, +73, +75, +76
THOMSON	TV POWER+72, +73, +75
THOMSON ASIA	TV POWER+80, +81
TOSHIBA	TV POWER+47, +48, +49, +50, +51, +52
WEGA	TV POWER+57
YOKO	TV POWER+06
ZENITH	TV POWER+63



# Соединения

В этом разделе рассматриваются различные способы соединения Blu-ray проигрывателя с внешними устройствами.

Краткое руководство.....	17
Функция выбора выхода на телевизор .....	18
Выбор соединения.....	18

## Краткое руководство

Включенное в данную Инструкцию для пользователя краткое руководство предоставит вам информацию, достаточную для быстрого начала пользования Blu-ray проигрывателем.

Подключение к телевизору (вход VIDEO)



Подключение к телевизору (вход S-Video)



Подключение к телевизору (компонентный вход)



Подключение к телевизору с разъемом DVI



Подключение к телевизору с разъемом HDMI



Подключение к аудиосистеме  
(2-канальный усилитель)



Подключение к аудиосистеме  
(5.1-канальный усилитель)



Подключение к аудиосистеме (усилитель с  
декодером Dolby Digital, MPEG2 или DTS)



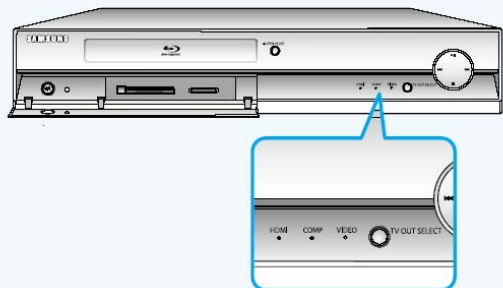
Подключение к аудиосистеме  
(усилитель с поддержкой интерфейса HDMI)

### Перед подключением Blu-ray проигрывателя

- Всегда выключайте Blu-ray проигрыватель, телевизор и другую аппаратуру перед тем, как подсоединять или отсоединять любые кабели.
- Более подробную информацию об аппаратуре, к которой вы подключаете проигрыватель, смотрите в руководствах пользователя этой аппаратуры (например, телевизора).

## Функция выбора выхода на телевизор

Вы можете выбирать для вывода видеосигнала на телевизор режимы VIDEO (Видео), S-VIDEO, COMPONENT (Компонентный) и HDMI.



Для выбора выхода видеосигнала используйте кнопку **TV OUT SELECT** (Выбор выхода на телевизор) на передней панели проигрывателя при остановленном диске.

- При нажатиях кнопки **TV OUT SELECT** режим выхода видеосигнала последовательно изменяется в следующем порядке: **HDMI** → **VIDEO** → **COMP** → **HDMI**.
- Чтобы выбрать выход HDMI, нажимайте кнопку **TV OUT SELECT** до тех пор, пока не загорится индикатор **HDMI**.
- Чтобы выбрать КОМПОНЕНТНЫЙ выход, нажимайте кнопку **TV OUT SELECT** до тех пор, пока не загорится индикатор **COMP**.
- Чтобы выбрать выход ВИДЕО или S-VIDEO, нажимайте кнопку **TV OUT SELECT** до тех пор, пока не загорится индикатор **VIDEO**.



Примечание

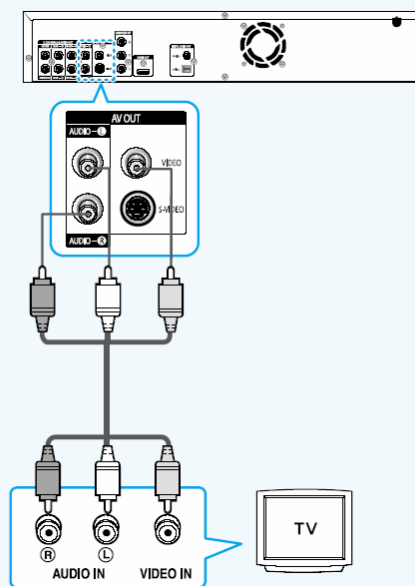
- Если режим HDMI выбран в случае подключения к телевизору, предоставляющему информацию EDID (расширенные данные идентификации дисплея), разрешение видеосигнала на телевизор будет автоматически изменено на лучшее разрешение, поддерживаемое телевизором.
- Если режим HDMI выбран в случае подключения к телевизору, не предоставляющему информацию EDID, будет установлено разрешение видеосигнала 720p.
- Если выбран режим COMP (Компонентный), будет установлено разрешение видеосигнала 480p.
- Если выбран режим VIDEO (Видео), будет установлено разрешение видеосигнала 480i.
- В меню доступны только разрешения, поддерживаемые телевизором.
- Выбирайте разрешение в меню <Setup> (Настройка) → <Display Setup> (Настройка дисплея) (см. стр. 43).

## Выбор соединения

Далее приведены промеры соединений, обычно используемых для подключения Blu-ray проигрывателя к телевизору и другой аппаратуре.

### Подключение к телевизору (вход VIDEO)

1. Используя кабели для видео/аудио сигнала, соедините выходные разъемы **VIDEO (Видео) (желтый)/AUDIO (Аудио) (красный и белый)** на задней панели Blu-ray проигрывателя с входными разъемами **VIDEO (желтый)/AUDIO (красный и белый) IN** на телевизоре.
2. Включите Blu-ray проигрыватель и телевизор.
3. Нажимайте кнопку **TV OUT SELECT** на передней панели проигрывателя, пока не загорится индикатор **VIDEO**. Делайте это только при остановленном проигрывателе.
4. Нажимайте кнопку выбора входа на пульте дистанционного управления телевизором, пока видеосигнал с Blu-ray проигрывателя не появится на экране телевизора.
  - Если вы настроили пульт дистанционного управления проигрывателя на управление телевизором (стр. 15~16), нажатиями кнопки **INPUT SEL.** (Выбор входа) на пульте выберите вход VIDEO в качестве источника внешнего сигнала на телевизор.

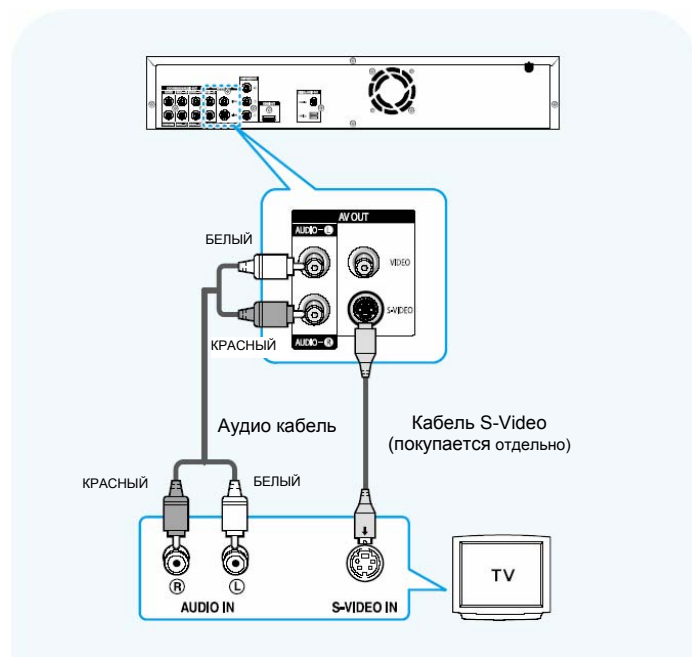


Примечание

- Если кабель для аудиосигнала проложен слишком близко к сетевому шнуру, могут возникнуть помехи.
- Если вы хотите подключиться к усилителю, обращайтесь на страницы, где описано соединение с усилителем (см. стр. 21 и 22).
- В зависимости от конкретной модели телевизора количество и расположение разъемов могут быть различными. Обращайтесь к Руководству пользователя, поставляемому с телевизором.
- Если на телевизоре имеется один входной разъем для аудиосигнала, соедините его с гнездом [AUDIO OUT] (белым) (левый канал) Blu-ray проигрывателя.
- Если с помощью кнопки TV OUT SELECT вы выберете режим HDMI, на выходах VIDEO, S-VIDEO и выходах компонентного видеосигнала не будет никакого сигнала.
- При таком подключении вы не сможете воспроизводить диски Blu-ray.

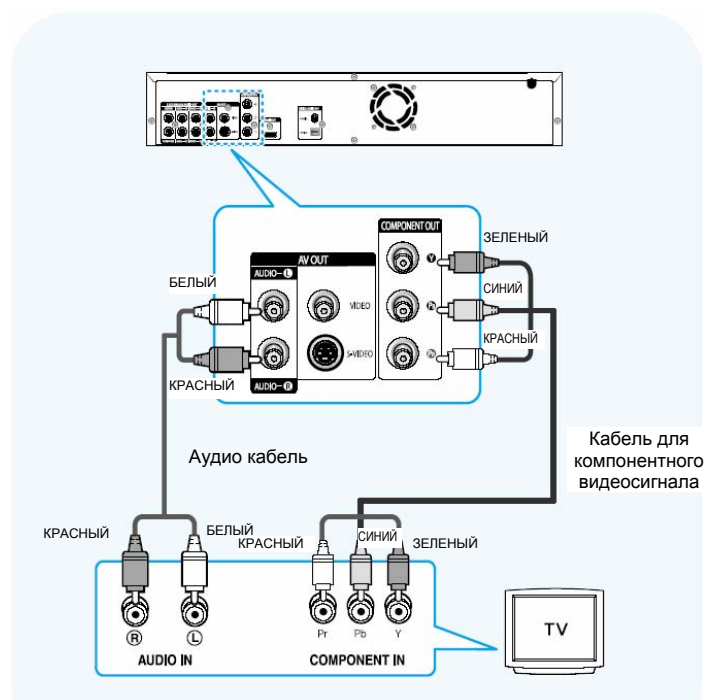
## Подключение к телевизору (вход S-Video)

- Подключение к телевизору с использованием кабеля S-Video.
  - В этом случае получается изображение более высокого качества. В случае использования входа S-Video элементы изображения разделяются на черно-белый сигнал яркости (Y) и сигнал цветности (C), что позволяет получить более чистое изображение, чем при использовании входа обычного композитного видеосигнала. (Аудиосигналы выдаются через выходы Audio Out).
1. Используя кабель S-Video (покупается отдельно), соедините разъем **S-VIDEO OUT (Выход S-VIDEO)** на задней панели Blu-ray проигрывателя с разъемом **S-VIDEO IN (Вход S-VIDEO)** на телевизоре.
  2. Используя кабели для аудио сигнала, соедините разъемы **AUDIO OUT (Выход Аудио) (красный и белый)** на задней панели Blu-ray проигрывателя с входными разъемами **AUDIO IN (красный и белый)** на телевизоре. Включите Blu-ray проигрыватель и телевизор.
  3. Нажимайте кнопку **TV OUT SELECT** (Выбор выхода на телевизор) на передней панели проигрывателя, пока не загорится индикатор **VIDEO**. Делайте это только при остановленном проигрывателе.
  4. Нажимайте кнопку выбора входа на пульте дистанционного управления телевизора, пока на экране телевизора не появится сигнал с Blu-ray проигрывателя, поступающий на вход S-Video телевизора.
    - Если вы настроили пульт дистанционного управления проигрывателя на управление телевизором (стр. 15~16), нажатиями кнопки **INPUT SEL.** (Выбор входа) на пульте выберите вход S-VIDEO в качестве источника внешнего сигнала на телевизор.



## Подключение к телевизору (компонентный вход)

- Подключение к телевизору с использованием кабелей для компонентного видеосигнала.
  - В этом случае получается изображение высокого качества с точной цветопередачей. В случае использования компонентного входа элементы изображения разделяются на черно-белый сигнал яркости (Y), а также цветоразностные сигналы синего (PB) и красного (PR), что позволяет получить четкое и чистое изображение. (Аудиосигналы выдаются через выходы Audio Out).
1. Используя кабели для компонентного видеосигнала, соедините разъемы **COMPONENT VIDEO OUT (Выход компонентного видеосигнала)** на задней панели Blu-ray проигрывателя с разъемами **COMPONENT IN (Компонентный вход)** на телевизоре.
  2. Используя кабели для аудио сигнала, соедините разъемы **AUDIO OUT (Выход Аудио) (красный и белый)** на задней панели Blu-ray проигрывателя с входными разъемами **AUDIO IN (красный и белый)** на телевизоре. Включите Blu-ray проигрыватель и телевизор.
  3. Нажимайте кнопку **TV OUT SELECT** (Выбор выхода на телевизор) на передней панели проигрывателя, пока не загорится индикатор **COMP** (Компонентный). Делайте это только при остановленном проигрывателе.
  4. Нажимайте кнопку выбора входа на пульте дистанционного управления телевизора, пока на экране телевизора не появится сигнал с Blu-ray проигрывателя, поступающий на компонентный вход телевизора.
    - Если вы настроили пульт дистанционного управления проигрывателя на управление телевизором (стр. 15~16), нажатиями кнопки **INPUT SEL.** (Выбор входа) на пульте выберите компонентный вход (COMPONENT) в качестве источника внешнего сигнала на телевизор.



■ При таком подключении вы не сможете воспроизводить диски Blu-ray.

Примечание

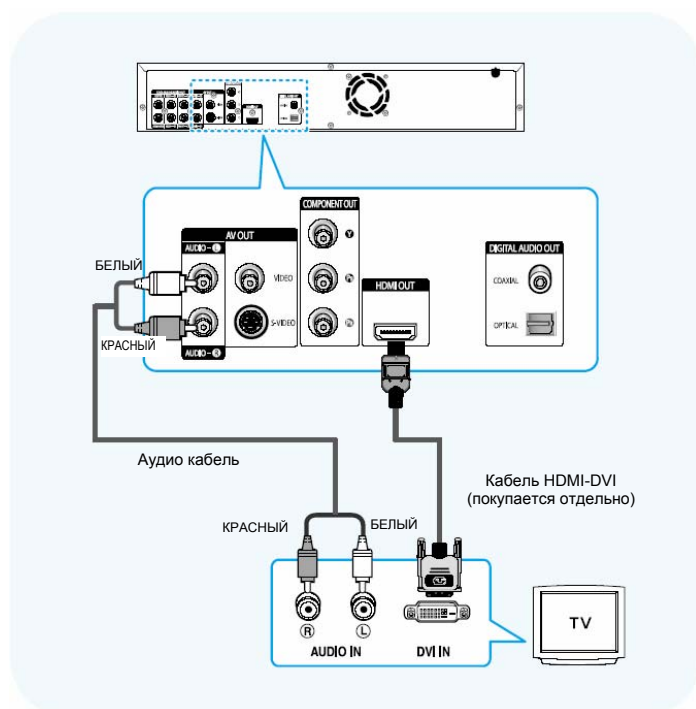



Примечание

- В зависимости от изготовителя телевизора разъемы компонентного видеосигнала на вашем телевизоре могут быть маркированы "R-Y, B-Y, Y" или "Cr, Cb, Y" вместо "PR, PB, Y". В зависимости от конкретной модели телевизора количество и расположение разъемов могут быть различными. Обращайтесь к Руководству пользователя, поставляемому с телевизором.
- При таком подключении воспроизводимый сигнал с диска Blu-ray может выдаваться с разрешением 720p или 1080i.

## Подключение к телевизору с разъемом DVI

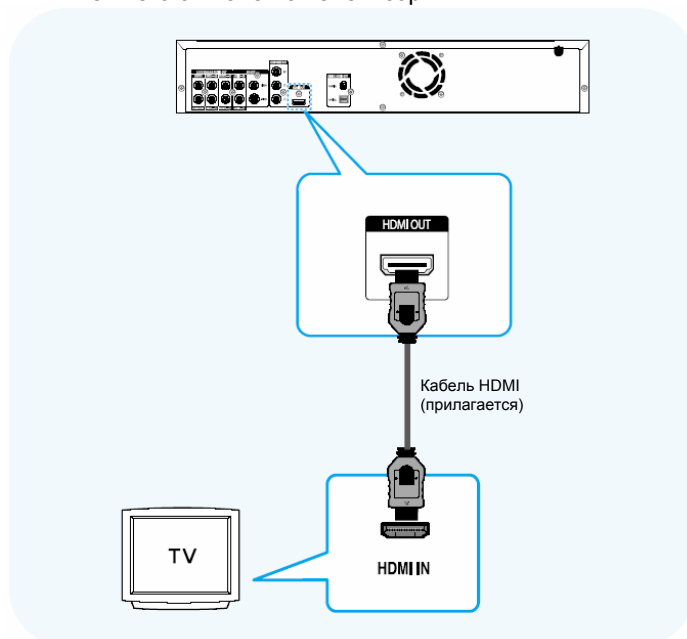
1. Используя кабель HDMI-DVI, соедините разъем **HDMI OUT** (Выход HDMI) на задней панели Blu-ray проигрывателя с разъемом **DVI IN** (Вход DVI) на телевизоре.
2. Используя кабели для аудио сигнала, соедините разъемы **AUDIO OUT (Выход Аудио) (красный и белый)** на задней панели Blu-ray проигрывателя с входными разъемами **AUDIO IN (красный и белый)** на телевизоре.  
Включите Blu-ray проигрыватель и телевизор.
3. Нажимайте кнопку **TV OUT SELECT** (Выбор выхода на телевизор) на передней панели проигрывателя, пока не загорится индикатор **HDMI**. Делайте это только при остановленном проигрывателе.
4. Нажимайте кнопку выбора входа на пульте дистанционного управления телевизора, пока на экране телевизора не появится видеосигнал с Blu-ray проигрывателя, подаваемый на вход DVI.
  - Если вы настроили пульт дистанционного управления проигрывателя на управление телевизором (стр. 15~16), нажатиями кнопки **INPUT SEL.** (Выбор входа) на пульте выберите вход DVI в качестве источника внешнего сигнала на телевизор.



-  **Примечание**
- При таком подключении воспроизводимый сигнал с диска Blu-ray может выдаваться с разрешением 720p, 1080i или 1080p.

## Подключение к телевизору с разъемом HDMI

1. Используя кабель HDMI-HDMI, соедините разъем **HDMI OUT** (Выход HDMI) на задней панели Blu-ray проигрывателя с разъемом **HDMI IN** (Вход HDMI) на телевизоре.
2. Нажимайте кнопку **TV OUT SELECT** (Выбор выхода на телевизор) на передней панели проигрывателя, пока не загорится индикатор **HDMI**. Делайте это только при остановленном проигрывателе.
3. Нажимайте кнопку выбора входа на пульте дистанционного управления телевизора, пока на экране телевизора не появится видеосигнал с Blu-ray проигрывателя, подаваемый на вход HDMI.
  - Если вы настроили пульт дистанционного управления проигрывателя на управление телевизором (стр. 15~16), нажатиями кнопки **INPUT SEL.** (Выбор входа) на пульте выберите вход HDMI в качестве источника внешнего сигнала на телевизор.



## Функция автоматического обнаружения подключения через интерфейс HDMI

В случае подключения кабеля HDMI при включенном проигрывателе режим выхода видеосигнала автоматически изменится на HDMI.



Примечание

- В зависимости от телевизора, некоторые разрешения видеосигнала на выходе HDMI могут не работать.
- Обращайтесь к руководству пользователя вашего телевизора.
- Если вы подключаете к телевизору кабель HDMI или HDMI-DVI, то спустя примерно 10 секунд Blu-ray проигрыватель автоматически переключается в режим работы с выходом HDMI/DVI.
- Если кабели подключены как к выходу компонентного видеосигнала, так и к выходу HDMI, автоматически выбирается режим HDMI (если кабель HDMI подсоединяется в то время, когда проигрыватель работает в режиме выхода компонентного или обычного видеосигнала, режим работы выхода видеосигнала автоматически изменяется на HDMI).
- При таком подключении воспроизводимый сигнал с диска Blu-ray может выдаваться с разрешением 720p, 1080i или 1080p.

- **HDMI (Мультимедийный интерфейс высокой четкости)**  
HDMI представляет собой интерфейс, позволяющий передавать в цифровом виде видео и аудио информацию через один кабель.

При использовании интерфейса HDMI Blu-ray проигрыватель передает на телевизор цифровой видео и аудио сигнал, что позволяет получить на экране телевизора с разъемом HDMI чистое изображение с естественными цветами.

- **Описание соединения через интерфейс HDMI**

Разъем HDMI поддерживает передачу цифровой видео и аудио информации (в формате LPCM или Bit Stream).

- Через разъем HDMI на телевизор выдается только чисто цифровой сигнал.
- Если телевизор не поддерживает систему HDCP (защита широкополосного цифрового контента), то на экране появляются случайные шумы.

- **Почему Samsung использует интерфейс HDMI?**

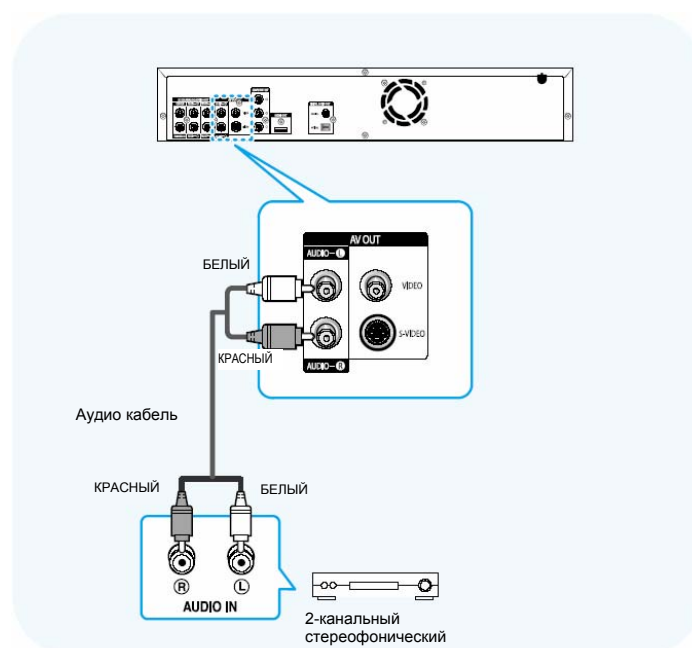
Для аналоговых телевизоров требуется аналоговый видео/аудио сигнал. Однако при воспроизведении дисков BD/DVD данные передаются в цифровой форме. Поэтому требуется применять либо цифро-аналоговый преобразователь (в Blu-ray проигрывателе), либо аналого-цифровой преобразователь (в телевизоре). Во время такого преобразования качество изображения ухудшается из-за шумов и потерь сигнала. Технология HDMI обеспечивает изображение намного более высокого качества, потому что при ее применении не требуется использовать цифро-аналоговое преобразование и с проигрывателя на телевизор передается чисто цифровой сигнал.

- **Что такое HDCP?**

HDCP (Защита широкополосного цифрового контента) представляет собой систему для защиты от копирования контента, выдаваемого с диска BD/DVD через интерфейс HDMI. Она обеспечивает защищенный цифровой канал между источником видеосигнала (ПК, DVD-проигрыватель и т.п.) и устройством вывода изображения (телевизором, проектором и т.п.). В устройстве, являющемся источником сигнала, контент шифруется для предотвращения получения пиратских копий.

## Подключение к аудиосистеме (2-канальный усилитель)

1. Используя кабели для аудио сигнала, соедините разъемы **AUDIO OUT (Выход Аудио) (красный и белый)** на задней панели Blu-ray проигрывателя с входными разъемами **AUDIO IN (красный и белый)** на усилителе.
2. Используя кабель (кабели) для видеосигнала, соедините выход **VIDEO, S-VIDEO, COMPONENT** или **HDMI OUT** на задней панели Blu-ray проигрывателя со входом **VIDEO, S-VIDEO, COMPONENT** или **HDMI IN** на телевизоре, как описано на стр. 18-20.
3. Включите Blu-ray проигрыватель, телевизор и усилитель.
4. Нажмите кнопку выбора входа на усилителе для выбора **входа внешнего сигнала**, чтобы услышать звук с Blu-ray проигрывателя. Для настройки аудиовхода усилителя обратитесь к руководству пользователя вашего усилителя.

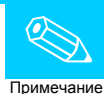
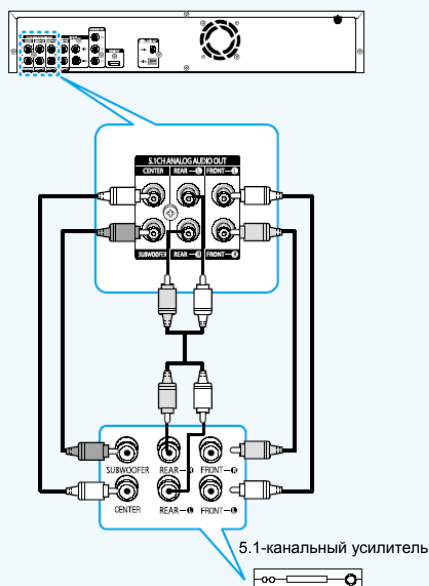


Изготовлено по лицензии от фирмы Dolby Laboratories. "Dolby" и символ DD являются товарными знаками Dolby Laboratories.

"DTS" и "DTS DIGITAL SURROUND" являются товарными знаками компании DTS, Inc.

## Подключение к аудиосистеме (5.1-канальный усилитель)

1. Используя кабели для аудио сигнала, соедините выходные разъемы **5.1 ANALOG AUDIO OUT (Front R (Фронтальный П), Front L (Фронтальный Л), CENTER (Центральный), SUBWOOFER (Сабвуфер), REAR L (Тыловой Л), REAR R (Тыловой П))** на задней панели Blu-ray проигрывателя с разъемами **5.1-канального АНАЛОГОВОГО АУДИОВХОДА (Front R, Front L, CENTER, SUBWOOFER, REAR L, REAR R)** на усилителе.
2. Используя кабель (кабели) для видеосигнала, соедините выход **VIDEO, S-VIDEO, COMPONENT** или **HDMI OUT** на задней панели Blu-ray проигрывателя со входом **VIDEO, S-VIDEO, COMPONENT** или **HDMI IN** на телевизоре, как описано на стр. 18-20.
3. Включите Blu-ray проигрыватель, телевизор и усилитель.
4. Нажмите кнопку выбора входа на усилителе для выбора **входа внешнего сигнала**, чтобы услышать звук с Blu-ray проигрывателя. Для настройки аудиовхода усилителя обратитесь к руководству пользователя вашего усилителя.

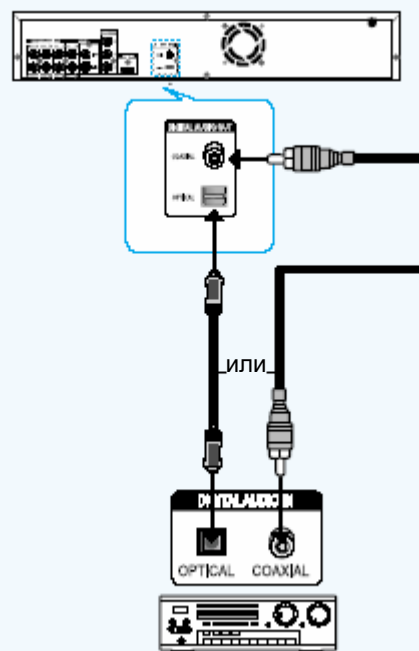


Примечание

- **Уменьшите громкость перед тем, как включать усилитель. Неожиданный громкий звук может привести к повреждению динамиков акустической системы и вашего слуха.**
- Настройте параметры аудиовыхода в экранном меню в соответствии с усилителем (смотрите стр. 40-41).
- Расположение разъемов может быть различным в зависимости от усилителя. Обратитесь к руководству пользователя вашего усилителя.
- Если проигрыватель подключен через выходы 5.1-канального аналогового сигнала, то при воспроизведении диска DVD со звуковой дорожкой в формате Dolby Digital звук будет слышен только через левый и правый фронтальные громкоговорители.
- Если вы подключили проигрыватель через любые выходы аналогового аудиосигнала, то при воспроизведении диска DVD со звуковой дорожкой в формате DTS звук будет совсем не слышен. Чтобы прослушивать звук, необходимо подключить цифровой выход и установить для него режим Bitstream (Битовый поток).

## Подключение к аудиосистеме (усилитель с декодером Dolby Digital, MPEG2 или DTS)

1. Если вы используете оптический кабель (покупается отдельно), то соедините разъем **DIGITAL AUDIO OUT (OPTICAL)** (Цифровой аудиовыход (оптический)) на задней панели Blu-ray проигрывателя с разъемом **DIGITAL AUDIO IN (OPTICAL)** (Цифровой аудиовход (оптический)) на усилителе. Если вы используете оптический кабель (покупается отдельно), то соедините разъем **DIGITAL AUDIO OUT (COAXIAL)** (Цифровой аудиовыход (коаксиальный)) на задней панели Blu-ray проигрывателя с разъемом **DIGITAL AUDIO IN (COAXIAL)** (Цифровой аудиовход (коаксиальный)) на усилителе.
2. Используя кабель (кабели) для видеосигнала, соедините выход **VIDEO, S-VIDEO, COMPONENT** или **HDMI OUT** на задней панели Blu-ray проигрывателя со входом **VIDEO, S-VIDEO, COMPONENT** или **HDMI IN** на телевизоре, как описано на стр. 18-20.
3. Включите Blu-ray проигрыватель, телевизор и усилитель.
4. Нажмите кнопку выбора входа на усилителе для выбора **входа внешнего сигнала**, чтобы услышать звук с Blu-ray проигрывателя. Для настройки аудиовхода усилителя обратитесь к руководству пользователя вашего усилителя.



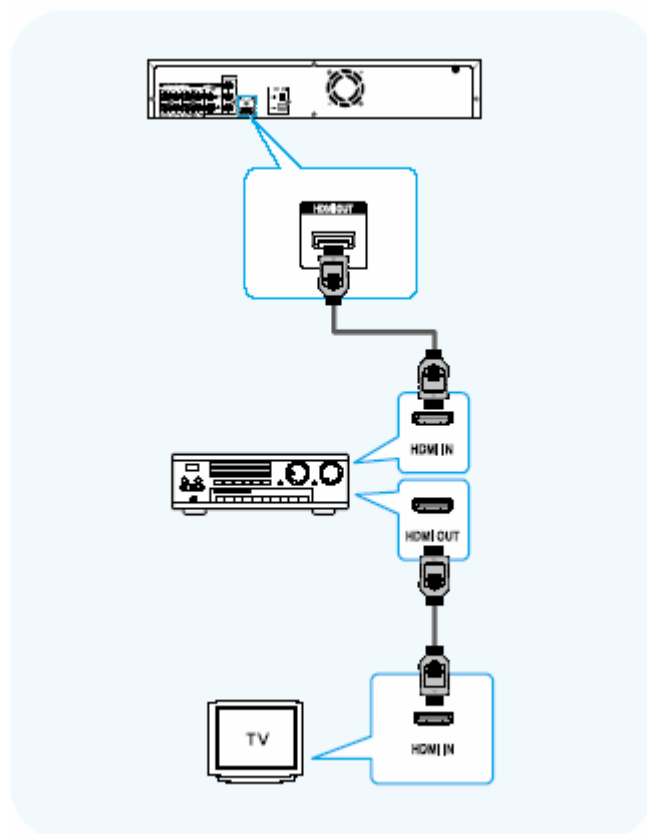


Примечание

- Уменьшите громкость перед тем, как включать усилитель. Неожиданный громкий звук может привести к повреждению динамиков акустической системы и вашего слуха.
- Настройте параметры аудиовыхода в экранном меню в соответствии с усилителем (смотрите стр. 40-41).
- Расположение разъемов может быть различным в зависимости от усилителя. Обратитесь к руководству пользователя вашего усилителя.

## Подключение к аудиосистеме (усилитель с поддержкой интерфейса HDMI)

1. Используя кабель HDMI-HDMI, соедините разъем **HDMI OUT** (Выход HDMI) на задней панели Blu-ray проигрывателя с разъемом **HDMI IN** (Вход HDMI) на усилителе.
2. Используя кабель HDMI-HDMI, соедините разъем **HDMI OUT** усилителя с разъемом **HDMI IN** на телевизоре.
3. Включите Blu-ray проигрыватель, телевизор и усилитель.
4. Нажмите кнопку выбора входа на усилителе для выбора **входа внешнего сигнала**, чтобы услышать звук с Blu-ray проигрывателя. Для настройки аудиовыхода усилителя обратитесь к руководству пользователя вашего усилителя.



Примечание

- Уменьшите громкость перед тем, как включать усилитель. Неожиданный громкий звук может привести к повреждению динамиков акустической системы и вашего слуха.
- Настройте параметры аудиовыхода в экранном меню в соответствии с усилителем (смотрите стр. 40-41).
- Расположение разъемов может быть различным в зависимости от усилителя. Обратитесь к руководству пользователя вашего усилителя.

# Воспроизведение

В этом разделе описываются основные функции воспроизведения дисков по их типам.

Перед воспроизведением .....	24
Воспроизведение диска .....	25
Использование функций поиска и пропуска .....	26
Замедленное воспроизведение / Пошаговое воспроизведение .....	26
Использование функции поиска сцены.....	27
Использование функции вывода информации.....	28
Использование меню диска и всплывающего меню/меню сюжетов.....	28
Повтор воспроизведения .....	29
Выбор языка звуковой дорожки .....	30
Выбор языка субтитров.....	30
Изменение ракурса изображения.....	31
Использование функции "Закладка" .....	31
Воспроизведение аудио компакт-диска/MP3.....	33
Просмотр фотографий .....	35
Воспроизведение комбинированного диска (JPEG+MP3) .....	38

## Перед воспроизведением

- Включите телевизор и установите правильный видеовход с помощью пульта дистанционного управления телевизора.
- Если вы подключили проигрыватель к внешней аудиосистеме, включите аудиосистему и установите на ней правильный аудиовход.

После того, как вы подключите сетевой шнур проигрывателя к розетке электропитания, при первом нажатии кнопки POWER (Питание) на экране появится показанное ниже меню. Если вы хотите выбрать нужный язык, нажмите соответствующую ему кнопку с ЦИФРОЙ (это меню появится только при первом включении проигрывателя). Если вы не установите язык в этом стартовом меню, настройки языка могут изменяться при каждом выключении и включении проигрывателя. Поэтому обязательно выберите язык, который вы хотите использовать. Если после выбора языка меню вы когда-либо захотите поменять его, то для этого необходимо удерживать в нажатом положении кнопку ►►I на передней панели проигрывателя более 5 секунд, когда в проигрыватель не загружен диск. Тогда вновь появится окно MENU LANGUAGE SELECTION (Выбор языка меню), где вы можете переустановить предпочитаемый язык.



Примечание

- Диски, которые не могут воспроизводиться и/или не предназначены для воспроизведения этим проигрывателем.
  - HD DVD
  - DVD+RW
  - DVD+R
  - DVD-ROM
  - CDV
  - CD-ROM
  - CVD
  - CD-I
  - Super Audio CD(за исключением слоя CD)
  - Для CDG воспроизводится только звук без графики.
- Возможность воспроизведения следующих дисков может зависеть от условий их записи.
  - DVD-R
  - CD-RW
  - DVD-RW (режим V)
  - Проигрыватель может не воспроизводить некоторые диски CD-R, CD-RW и DVD-R из-за типа диска или условий его записи.
- Blu-ray - это новый и развивающийся формат. Соответственно, возможны проблемы совместимости между новым и существующими форматами дисков. Не все диски совместимы и не каждый диск будет воспроизводиться. Дополнительную информацию также смотрите в разделе "Уведомление о соответствии стандарту и совместимости" данной Инструкции для пользователя. Если у вас возникнут проблемы с совместимостью, обратитесь в информационный центр компании SAMSUNG.



## Воспроизведение диска

### Воспроизведение

- 1 Нажмите кнопку **OPEN/CLOSE** (ОТКРЫТЬ/ЗАКРЫТЬ) (⏏). Индикатор ГОТОВНОСТЬ погаснет и откроется лоток для диска.
- 2 Аккуратно положите диск в лоток так, чтобы сторона диска с этикеткой находилась сверху.
- 3 Нажмите кнопку **ВОСПРОИЗВЕДЕНИЕ/ПАУЗА** (⏮) или кнопку **OPEN/CLOSE** (⏏), чтобы закрыть лоток для диска.



Примечание

- Когда вы останавливаете воспроизведение диска, проигрыватель запоминает, в каком месте диска вы остановились, поэтому когда вы вновь нажмете кнопку **ВОСПРОИЗВЕДЕНИЕ/ПАУЗА** (⏮), воспроизведение начнется с того места, где оно было остановлено.
- Чтобы выключить функцию возобновления воспроизведения, нажмите кнопку **СТОП** (⏏) дважды во время воспроизведения.
- Чтобы приостановить воспроизведение, нажмите кнопку **ВОСПРОИЗВЕДЕНИЕ/ПАУЗА** (⏮) во время воспроизведения. Чтобы возобновить воспроизведение, нажмите кнопку **ВОСПРОИЗВЕДЕНИЕ/ПАУЗА** (⏮) еще раз.
- Если проигрыватель остается в режиме "Стоп" более 10 минут без каких-либо действий пользователя, будет включен режим хранителя экрана телевизора и на экран телевизора будет выведена заставка. Если проигрыватель будет оставлен в режиме хранителя экрана более 20 минут, он автоматически выключится, за исключением случаев воспроизведения диска с файлами MP3 и/или JPEG (функция автовключения питания).
- Если проигрыватель оставлен в режиме паузы на время более 5 минут, он автоматически выключится.

### Чтение карты памяти

Это изделие поддерживает карты памяти перечисленных ниже типов. Вставляйте карту памяти в слот таким образом, чтобы этикетка карты была направлена вверх (если этикетка не направлена вверх, карта памяти не будет считываться).

- Карты памяти, которые можно использовать в левом слоте: Compact Flash Card, Micro Drive.
- Карты памяти, которые можно использовать в правом слоте: Memory Stick, Memory Stick PRO, Memory Stick Duo, Memory Stick Pro Duo, Secure Digital, Multi Media, Mini SD, RS MMC
- Карты памяти четырех типов - Memory Stick Duo, Memory Stick Pro Duo, Mini SD и RS MMC должны использоваться с адаптером (не вставляйте такие карты напрямую в слот без адаптера).

- 1 Нажмите крышку слотов для карт памяти на передней панели в том месте, где написано OPEN (Открыть), чтобы открыть слоты.
  - Откройте крышку на передней панели и появятся слоты для карт памяти.
- 2 Вставьте в слот карту памяти, содержащую музыку, фотографии и другие данные.
  - Если выбран режим Memory Card (Карта памяти) когда карты памяти вставлены в оба слота, то левый слот имеет приоритет.
  - Если выбран режим Memory Card и после этого вы вставили карты памяти в оба слота, то начнет воспроизводиться та карта памяти, которая была вставлена первой.
- 3 Нажмите кнопку **MENU** (Меню) и затем **КРАСНУЮ (A)** кнопку, чтобы выбрать режим Memory Card (если в проигрыватель загружен диск BD/DVD, то он должен быть остановлен).
  - Для переключения между режимами воспроизведения диска и карты памяти, нажмите кнопку **MENU**, а затем **КРАСНУЮ (A)** кнопку.



- 4 Выберите папку, файлы из которой вы хотите воспроизвести или просмотреть.
  - MP3: (смотрите стр. 33~35)
  - JPEG: (смотрите стр. 35~37)



Примечание

- Доступны режимы повтора воспроизведения и воспроизведения в случайном порядке.

## Использование функций поиска и пропуска

Во время воспроизведения вы можете выполнять быстрый поиск нужного места фрагмента или дорожки, а также переходить к следующему фрагменту или дорожке.

### Поиск в пределах фрагмента или дорожки



Во время воспроизведения нажмите кнопку **ПОИСК** (⏮ ⏭).

- Нажимайте эту кнопку если вы хотите быстро найти нужное место на диске BD/DVD.
- При нажатиях кнопки **ПОИСК** (⏮) скорость поиска изменяется в следующей последовательности, ▶▶ Быстрее 1 → ▶▶ Быстрее 2 → ▶▶ Быстрее 3 → ▶▶ Быстрее 4 → ▶▶ Быстрее 5 → ▶▶ Быстрее 6
- При нажатиях кнопки **ПОИСК** (⏭) скорость поиска изменяется в следующей последовательности, ◀◀ Быстрее 1 → ◀◀ Быстрее 2 → ◀◀ Быстрее 3 → ◀◀ Быстрее 4 → ◀◀ Быстрее 5 → ◀◀ Быстрее 6



Примечание

- Скорости, указанные для этой функции, могут отличаться от фактической скорости воспроизведения.
- В режиме поиска звук не слышен.

### Пропуск дорожек



Во время воспроизведения нажимайте кнопку **ПРОПУСК** (⏮ ⏭).

Во время воспроизведения диска BD/DVD, если вы нажмете кнопку **ПРОПУСК** (⏮), то произойдет переход к следующему фрагменту. Если вы нажмете кнопку **ПРОПУСК** (⏭), произойдет переход на начало текущего фрагмента. Если вы нажмете кнопку еще раз, произойдет переход на начало предыдущего фрагмента.

## Замедленное воспроизведение / Пошаговое воспроизведение

### Замедленное воспроизведение



В режиме паузы или пошагового воспроизведения нажимайте кнопки **ПОИСК** (⏮ ⏭) на пульте дистанционного управления, чтобы перейти в режим замедленного воспроизведения.

- При нажатиях кнопки **ПОИСК** (⏮) скорость изменяется в следующей последовательности, ▶ Медленнее 1 → ▶ Медленнее 2 → ▶ Медленнее 3
- При нажатиях кнопки **ПОИСК** (⏭) скорость изменяется в следующей последовательности, ◀ Медленнее 1 → ◀ Медленнее 2 → ◀ Медленнее 3
- Для возврата к воспроизведению с нормальной скоростью нажмите кнопку **ВОСПРОИЗВЕДЕНИЕ/ ПАУЗА** (⏮).



Примечание

- Для дисков BD-ROM/BD-RE замедленное воспроизведение действует только в прямом направлении.
- Значок (⊘) указывает, что была нажата неверная кнопка.
- В режиме замедленного воспроизведения звук не слышен.

### Пошаговое воспроизведение



Для пошагового воспроизведения нажимайте кнопки **ШАГ** (⏮ ⏭) на пульте дистанционного управления в режиме воспроизведения.

- При каждом нажатии кнопки на экране будет появляться новый кадр изображения.
- При нажатии кнопки **ШАГ** (⏮) будет воспроизводиться следующий кадр.
- При нажатии кнопки **ШАГ** (⏭) будет воспроизводиться предыдущий кадр.
- Для возврата к воспроизведению с нормальной скоростью нажмите кнопку **ВОСПРОИЗВЕДЕНИЕ/ ПАУЗА** (⏮).



Примечание

- Для дисков BD-ROM/BD-RE замедленное воспроизведение действует только в прямом направлении.
- В режиме пошагового воспроизведения звук не слышен.

## Использование функции поиска сцены

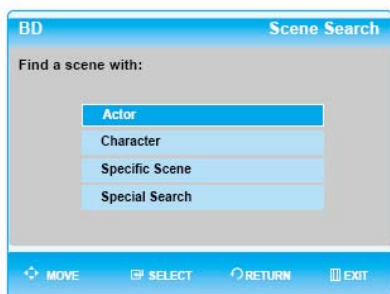
Если конкретный диск BD предоставляет функции поиска по таким критериям, как Актер, Персонаж, Конкретная сцена и Специальный поиск, то выберите желаемый критерий поиска, что позволит легко найти нужные сцены.

### Поиск сцены

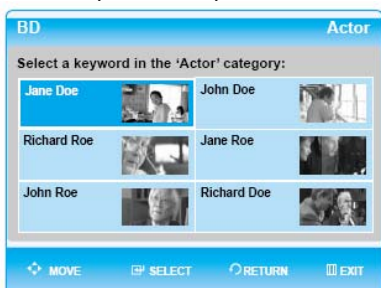


#### Пример: Поиск по Актеру

- 1 Нажмите кнопку **SCENE SEARCH** (Поиск сцены) во время воспроизведения.
  - Появится экран Scene Search.



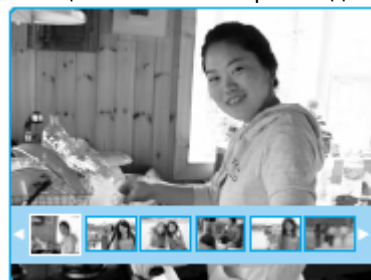
- 2 Нажатием кнопку **▲▼** выберите пункт Actor (Актер), затем нажмите кнопку **ENTER** (Ввод).
  - Появится экран категории Actor



- 3 Нажатием кнопку **▲▼◀▶** выберите желаемого актера, а затем нажмите кнопку **ENTER**.
  - Появится экран для категории выбранного актера.



- 4 Нажатием кнопку **▲▼◀▶** выберите желаемую сцену, затем нажмите кнопку **ENTER**.
  - Выбранная сцена начнет воспроизводиться.



- 5 Чтобы воспроизвести другую сцену с участием выбранного актера, нажатием кнопку **◀▶** выберите другую сцену, затем нажмите кнопку **ENTER**.



Примечание

■ В зависимости от диска, функция поиска сцены может быть недоступна.

## Использование функции вывода информации



**1** Во время воспроизведения нажмите кнопку **INFO** (Информация) на пульте дистанционного управления.

**2** Нажатием кнопку **▲▼** выберите желаемый пункт меню.



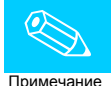
**3** Нажатием кнопку **◀▶** выполните желаемую настройку, а затем нажмите кнопку **ENTER**.

- Вы можете использовать кнопки с цифрами на пульте дистанционного управления для прямого доступа к сюжету, фрагменту или для начала воспроизведения с желаемого момента времени.

**4** Чтобы экран информации исчез, вновь нажмите кнопку **INFO**.

**!** Если вы захотите воспроизвести содержимое диска из меню Info, то в зависимости от сюжета при воспроизведении могут наблюдаться сбои.

Внимание



Примечание

- Title (Сюжет):** Для доступа к желаемому сюжету, когда на диске имеется более одного сюжета. Например, если на диске BD/DVD записано более одного фильма, каждый фильм будет идентифицирован сюжетом.
- Chapter (Фрагмент):** Большинство дисков BD/DVD записаны с разбиением на фрагменты, так что вы можете быстро найти конкретный эпизод.
- Audio (Звуковая дорожка):** Относится к языку звуковой дорожки фильма. На диске BD могут содержаться звуковые дорожки максимум на 32 языках, а на диске DVD – на 8 языках.
- Time (Время):** Позволяет воспроизводить фильм с желаемого момента времени. Вы должны ввести время начала фильма в качестве опорного. Функция поиска по времени не работает на некоторых дисках.
- Subtitle (Субтитры):** Относится к языку субтитров, имеющихся на диске. Вы имеете возможность выбрать желаемый язык субтитров или, при желании, убрать субтитры с экрана. На диске BD могут содержаться субтитры максимум на 255 языках, а на диске DVD – на 32 языках.
- Angle (Ракурс):** Когда на диске BD/DVD имеется определенная сцена, снятая кинокамерами с разных углов, вы можете воспользоваться функцией ANGLE для выбора желаемого ракурса.

## Использование меню диска и всплывающего меню/меню сюжетов

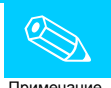
### Использование меню диска



**1** Во время воспроизведения нажмите кнопку **DISC MENU** (Меню диска) на пульте дистанционного управления.

**2** Нажатием кнопки **▲▼◀▶** выполните желаемые настройки, затем нажмите кнопку **▶** или **ENTER**.

- Доступные для настройки пункты меню диска могут изменяться от диска к диску.



Примечание

- В зависимости от диска, меню диска может быть недоступно.

## Использование меню сюжетов



**1** Во время воспроизведения нажмите кнопку **TITLE MENU** (Меню сюжетов) на пульте дистанционного управления.

**2** Нажатием кнопок **▲▼◀▶** выполните желаемые настройки, затем нажмите кнопку **▶** или **ENTER**.

- Доступные для настройки пункты меню сюжетов могут изменяться от диска к диску.



Примечание

- В зависимости от диска, меню сюжета может быть недоступно.
- Меню сюжетов будет выводиться на экран только в том случае, если на диске имеется по меньшей мере два сюжета.

## Использование всплывающего меню



**1** Во время воспроизведения нажмите кнопку **POPUP MENU** (Всплывающее меню) на пульте дистанционного управления.

**2** Нажатием кнопок **▲▼◀▶** или кнопки **ENTER** выберите желаемое меню.

- Доступные для настройки пункты всплывающего меню могут изменяться от диска к диску.



Примечание

- В зависимости от диска, всплывающее меню может быть недоступно.

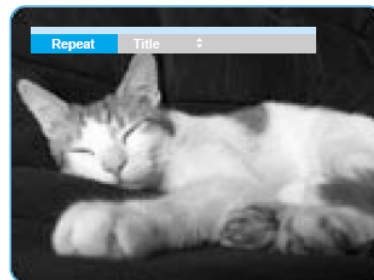
## Повтор воспроизведения

Повтор текущего фрагмента или сюжета.

### Повтор воспроизведения



**1** Нажмите кнопку **REPEAT** (Повтор) на пульте дистанционного управления во время воспроизведения. Появится экран Repeat.



**2** Нажатиями кнопок **▲▼** выберите опцию **Title** (Сюжет) или **Chapter** (Фрагмент).

- Повторяется воспроизведение фрагмента или сюжета диска BD/DVD.

**3** Чтобы вернуться к нормальному воспроизведению, вновь нажмите кнопку **REPEAT**, затем нажатиями кнопок **▲▼** выберите опцию **Off** (Выкл.).



Примечание

- В зависимости от диска функция повтора может быть недоступна.

### Использование функции "Повтор A-B"



1. Нажмите кнопку **Repeat A-B** (Повтор A-B) на пульте дистанционного управления.
2. Нажмите кнопку **Repeat A-B** в точке (A) начала фрагмента, который вы хотите повторить
3. Нажмите кнопку **Repeat A-B** в точке (B) конца фрагмента, которой вы хотите повторить.
4. Для возврата к нормальному воспроизведению нажмите кнопку **CANCEL** (Отмена).



Примечание

- Точку B невозможно установить до истечения 5 секунд воспроизведения после установки точки A.

## Выбор языка звуковой дорожки

Вы можете быстро и легко выбрать желаемый язык звуковой дорожки с помощью кнопки AUDIO (Аудио).



### Использование кнопки AUDIO

1. Нажмите кнопку **AUDIO** во время воспроизведения. При нажатиях кнопки последовательно изменяется язык звуковой дорожки.
  - Языки звуковой дорожки представлены сокращениями.



2. Чтобы информация **AUDIO** исчезла с экрана, нажмите кнопку **CANCEL** (Отменить) или **RETURN** (Возврат).

### <Использование кнопки INFO (Информация)>

1. Во время воспроизведения нажмите кнопку **INFO** на пульте дистанционного управления.
2. Нажатием кнопок ▲▼ выберите пункт **Audio**.
3. Нажимайте кнопки ◀▶ на пульте дистанционного управления для выбора желаемой звуковой дорожки.

## Выбор языка субтитров

Вы можете быстро и легко выбрать желаемый язык субтитров с помощью кнопки SUBTITLE (Субтитры).



### Использование кнопки SUBTITLE

1. Нажмите кнопку **SUBTITLE** (Субтитры). При последовательных нажатиях кнопки язык субтитров изменяется. Языки субтитров представлены сокращениями.



2. Чтобы информация **SUBTITLE** исчезла с экрана, нажмите кнопку **CANCEL** (Отменить) или **RETURN** (Возврат).

### <Использование кнопки INFO>

1. Во время воспроизведения нажмите кнопку **INFO** на пульте дистанционного управления.
2. Нажатием кнопок ▲▼ выберите пункт **Subtitle**.
3. Нажимайте кнопки ◀▶ на пульте дистанционного управления для выбора желаемого языка субтитров.



Примечание

- Работа этой функции зависит от того, на каких языках записаны звуковые дорожки на диске и она может быть недоступна.
- На диске BD могут содержаться звуковые дорожки максимум на 32 языках, а на диске DVD – на 8 языках.



Примечание

- На некоторых дисках BD/DVD вы должны выбирать желаемый язык субтитров через меню диска. Нажмите кнопку DISC MENU (Меню диска).
- Работа этой функции зависит от того, на каких языках записаны субтитры на диске и она может быть доступна не на всех дисках BD/DVD.
- На диске BD могут содержаться субтитры максимум на 255 языках, а на диске DVD – на 32 языках.

## Изменение ракурса изображения

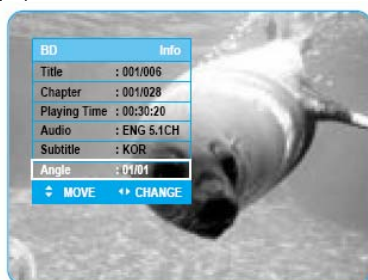
Вы можете использовать функцию Angle (Ракурс), когда на диске BD/DVD записаны определенные сцены, снятые с разных ракурсов.



### Использование функции ANGLE

**1** Во время воспроизведения нажмите кнопку **INFO** (Информация) на пульте дистанционного управления.

**2** С помощью кнопок **▲▼** выберите пункт **Angle** (Ракурс).



**3** Выберите желаемый ракурс нажатием кнопок **◀▶** или кнопок с цифрами на пульте дистанционного управления.



Примечание

- Если на диске отсутствуют сцены, снятые камерой с разных точек, эта функция работать не будет. В настоящее время эта функция доступна только на очень малом числе дисков.
- Эта функция зависит от диска и может не действовать.

## Использование функции "Закладка"

Эта функция позволяет вам отметить "закладками" желаемые места на диске DVD, чтобы можно было легко найти впоследствии.



### Использование кнопки MARKER

**1** Во время воспроизведения нажмите кнопку **MARKER** (Метка) на пульте дистанционного управления.



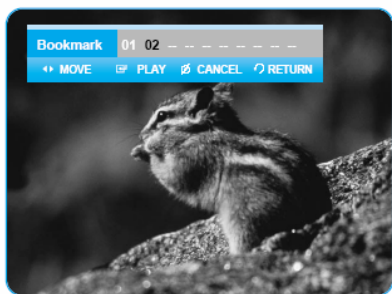
**2** Когда на экране появится желаемая сцена, нажмите кнопку **ENTER** (Ввод).

- На экране появляется номер закладки **01** и сцена запоминается.



**3** Нажмите кнопку **▶**, чтобы переместиться к позиции следующей закладки.

- 4 Снова нажмите кнопку **ENTER**, когда на экране появится следующая желаемая сцена. На экране появляется номер закладки **02** и сцена запоминается.



- Повторяйте указанные выше операции, чтобы пометить закладками другие места на диске.
- Вы можете пометить закладками до 10 сцен.



- Закладки удаляются, когда вы открываете лоток для диска и затем закрываете его.

Примечание

## Воспроизведение помеченной сцены



### Использование кнопки **MARKER**

- 1 Во время воспроизведения нажмите кнопку **MARKER** (Метка) на пульте дистанционного управления.



- 2 Нажимайте кнопки ◀▶ для выбора помеченной закладкой сцены.

- 3 Нажмите кнопку **ENTER** или **ВОСПРОИЗВЕДЕНИЕ/ПАУЗА** (⏮), чтобы начать воспроизведение с выбранной сцены.

## Удаление закладки



### Использование кнопки **MARKER**

- 1 Во время воспроизведения нажмите кнопку **MARKER** на пульте дистанционного управления.



- 2 Нажимайте кнопки ◀▶ для выбора помеченной закладкой сцены.



- 3 Нажмите кнопку **CANCEL** (Отмена) для удаления выбранной закладки.





## Воспроизведение аудио компакт-диска/MP3

### Воспроизведение аудио компакт-диска (CD-DA)



- 1 Загрузите в лоток аудио компакт-диск (CD-DA).
  - На экране появляется окно Music List (Список музыкальных произведений).



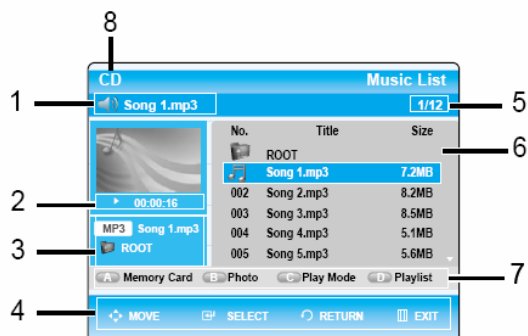
- 2 Нажимайте кнопки ▲▼ для выбора дорожки (музыкального произведения), которую вы хотите слушать и затем нажмите кнопку **ENTER** (Ввод).

### Элементы экранного меню аудио компакт-диска (CD-DA)/MP3

<Аудио компакт-диск (CD-DA)>



<Диск MP3>



### Воспроизведение диска с файлами MP3



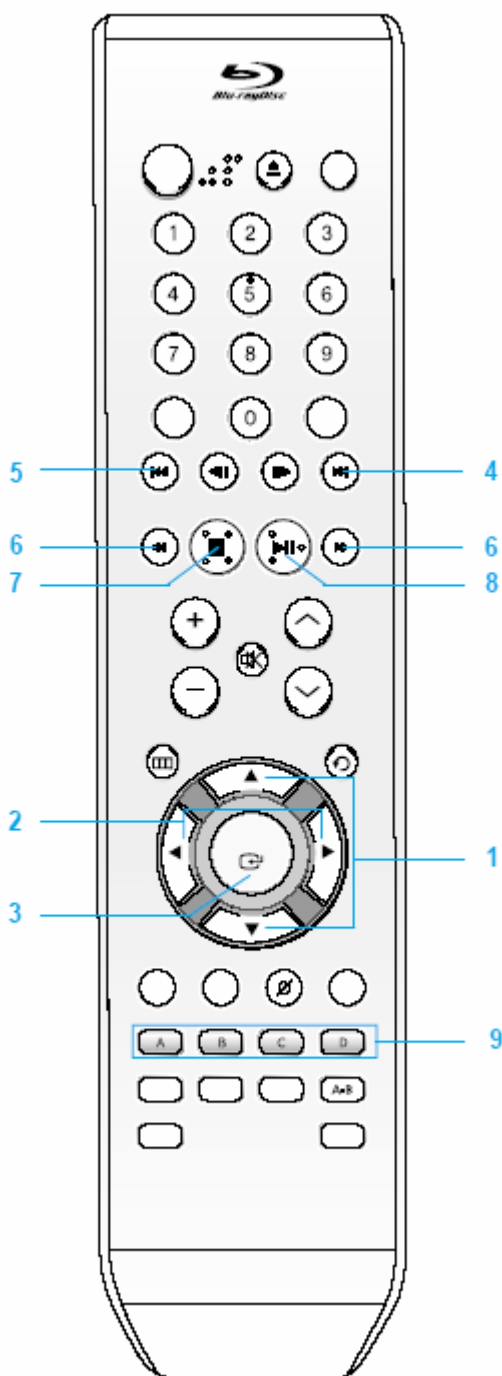
- 1 Загрузите в лоток диск с файлами MP3.
  - На экране появляется меню диска.
- 2 Нажимайте кнопки ▲▼ для выбора пункта **Music** (Музыка), затем нажмите кнопку **ENTER**.
  - На экране появляется окно Music List (Список музыкальных произведений).



- 3 Нажимайте кнопки ▲▼ для выбора файла MP3, который вы хотите воспроизвести и затем нажмите кнопку **ENTER**.

1. Текущая дорожка (песня): Показывается номер дорожки, воспроизводящейся в данный момент.
2. Здесь показывается информация о рабочем состоянии диска и время воспроизведения для воспроизводящейся в данный момент дорожки.
3. Показывает текущую папку, тип текущего файла и имя файла.
4. Показывает действующие кнопки.
5. Показывает номер текущей воспроизводящейся дорожки и общее число дорожек на диске.
6. Показывает список дорожек (список песен).
7. Показывает доступные ЦВЕТНЫЕ кнопки.  
: КРАСНАЯ (A), ЗЕЛЕНАЯ (B), ЖЕЛТАЯ (C), СИНЯЯ (D)
8. Показывает тип носителя информации (например, CD, DVD, карта памяти).

## Кнопки на пульте дистанционного управления, используемые при воспроизведении аудио компакт-диска (CD-DA)/диска с файлами MP3



1. ▲▼: Выбирают дорожку (песню).
2. ◀▶: Перемещают вверх/вниз по страницам списка дорожек.
3. Кнопка **ENTER** (Ввод): Включает воспроизведение выбранной дорожки (песни).
4. Кнопка **ПРОПУСК** (▶): Включает воспроизведение следующей дорожки.
5. Кнопка **ПРОПУСК** (◀): При нажатии во время воспроизведения возвращает к началу текущей дорожки. При повторном нажатии Blu-ray проигрыватель переходит к воспроизведению предыдущей дорожки. Если вы нажимаете эту кнопку ранее, чем через три секунды после начала воспроизведения дорожки, то начнет воспроизводиться предыдущая дорожка. Если вы нажимаете эту кнопку позднее, чем через три секунды после начала воспроизведения дорожки, то текущая дорожка начнет воспроизводиться с начала.
6. **Нажатие кнопок ПОИСК** (◀▶): Ускоренное воспроизведение
7. Кнопка **СТОП** (■): Останавливает воспроизведение дорожки (песни).
8. Кнопка **ВОСПРОИЗВЕДЕНИЕ/ПАУЗА** (⏮): Воспроизведение текущей выбранной дорожки. При нажатии во время воспроизведения воспроизведение текущей дорожки приостанавливается.
9. **ЦВЕТНАЯ кнопка**: Отображаются КРАСНАЯ (A), ЗЕЛЕНАЯ (B), ЖЕЛТАЯ (C) и СИНЯЯ (D) кнопки.
  - Кнопка КРАСНАЯ (A): Выбирает карту памяти.
  - Кнопка ЗЕЛЕНАЯ (B): Выбирает режим просмотра фотографий.
  - Кнопка ЖЕЛТАЯ (C): Выбирает режим воспроизведения (повтора).
  - Кнопка СИНЯЯ (D): Переход к списку воспроизведения.

## Повтор компакт-диска (CD-DA) и диска MP3



### Использование кнопки REPEAT

Во время воспроизведения последовательно нажимайте кнопку **REPEAT** (Повтор) или **ЖЕЛТУЮ (C)** кнопку для выбора желаемого режима повтора.

**При воспроизведении аудио компакт-диска (CD-DA):**

Нормальное → → →

**При воспроизведении диска с файлами MP3:**

Нормальное → → →

- **Нормальное (Компакт-диск (CD-DA)/MP3):** Дорожки диска воспроизводятся в том порядке, в котором они были записаны на диск.
- **Повтор Дорожки (Компакт-диск (CD-DA)/MP3)**
- **Повтор Папки (диск MP3)**
- **Вперемешку (Компакт-диск (CD-DA)/MP3):**
  - При воспроизведении аудио компакт-диска (CD-DA): При выборе этого режима дорожки диска воспроизводятся в случайном порядке.
  - При воспроизведении диска MP3: При выборе этого режима файлы в папке воспроизводятся в случайном порядке.
- **Повторить все (CD-DA)**

**- Чтобы вернуться к нормальному воспроизведению -**

Для возврата к нормальному воспроизведению, последовательно нажимайте кнопку **REPEAT**, **ЖЕЛТУЮ (C)** или **CANCEL** (Отмена).

## Список воспроизведения

Вы можете создать список воспроизведения максимум из 30 дорожек.

- 1 Нажмите **СИНИЮ (D)** кнопку во время воспроизведения списка музыкальных произведений.



- 2 Нажимайте кнопки ▲▼ для выбора дорожек в том порядке, в котором вы хотите их воспроизвести, затем нажмите кнопку **ENTER** (Ввод).



- 3 Если вы включили в список воспроизведения не желаемую дорожку, то нажатием кнопки ►▲▼ выберите эту дорожку, затем нажмите кнопку **CANCEL** (Отмена).

- Выбранная дорожка будет удалена.



- 4 Нажатием кнопки ►▲▼ выберите желаемую дорожку, которую вы хотите слушать, затем нажмите кнопку **ENTER**.



- 5 Чтобы перейти к списку музыкальных произведений, нажмите **КРАСНУЮ (A)** кнопку.

## Просмотр фотографий

### Просмотр фотографий



- 1 Загрузите в лоток диск с файлами JPEG.
  - Появится экранное меню.

- 2 С помощью кнопок ▲▼ выберите пункт **Photo** (Фото), затем нажмите кнопку **ENTER** (Ввод).
  - Появится список фотографий



- 3 Выберите желаемую фотографию с помощью кнопок ▲▼◀▶.
  - Чтобы увидеть 8 следующих фотографий, нажмите кнопку **ПРОПУСК** (SKIP).
  - Чтобы увидеть 8 предыдущих фотографий, нажмите кнопку **ПРОПУСК** (SKIP).

### Слайд-шоу



#### Использование ЖЕЛТОЙ (C) кнопки

Для подготовки к просмотру повторите указанные выше операции 1 и 2.

- 3 Нажмите **ЖЕЛТУЮ (C)** кнопку.



- 4 Нажатием кнопки ▲▼ выберите скорость показа слайд-шоу (Fast (Быстрая), Normal (Нормальная), Slow (Медленная)), затем нажмите кнопку **ENTER**.
  - Слайд-шоу начинается и показывается с выбранной скоростью.

- Чтобы остановить слайд-шоу -  
Нажмите кнопку **СТОП** или **RETURN** (Возврат).

### <Использование кнопки INFO (Информация)>

- 1 Нажатием кнопки **ENTER** выберите изображение, которое вы хотите увидеть, затем нажмите кнопку **INFO**.
- 2 С помощью кнопок **▲▼** выберите пункт меню Slide Show.



- 3 С помощью кнопок **◀▶** выберите скорость слайд-шоу, затем нажмите кнопку **ENTER**.
  - Слайд-шоу начинается и показывается с выбранной скоростью

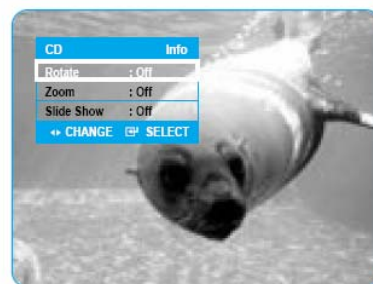
### - Чтобы остановить слайд-шоу -

- 1 Нажмите кнопку **INFO**.
- 2 С помощью кнопок **▲▼** выберите пункт **Slide Show**.
- 3 С помощью кнопок **◀▶** выберите пункт **Slide Show Off** (Слайд-шоу выкл), затем нажмите кнопку **ENTER**.

### Поворот

Сначала выполните операции 1-2 раздела "Просмотр фотографий" на стр. 35.

- 3-1 Нажатием кнопки **ENTER** выберите изображение, которое вы хотите увидеть, затем нажмите кнопку **INFO**.
- 4 С помощью кнопок **▲▼** выберите пункт меню **Rotate** (Поворот).



- 5 Нажатием кнопки **◀▶** выберите угол поворота фотографии, затем нажмите кнопку **ENTER**.

### - Чтобы прекратить поворот -

- 1 Нажмите кнопку **INFO**.
- 2 С помощью кнопок **▲▼** выберите пункт **Rotate**.
- 3 С помощью кнопок **◀▶** выберите пункт **Rotate Off** (Поворот выкл), затем нажмите кнопку **ENTER**.



Примечание

- Вы также можете включить воспроизведение слайд-шоу нажатием кнопки **ВОСПРОИЗВЕДЕНИЕ** в режиме списка фотографий.
- Файлы JPEG с размером меньше 1920x1080 пикселей будут показываться с нормальным разрешением. Они не будут отображаться на весь экран.

## Увеличение

Сначала выполните операции 1-2 раздела "Просмотр фотографий" на стр. 35.

**3-1** Нажатием кнопки **ENTER** выберите изображение, которое вы хотите увидеть, затем нажмите кнопку **INFO**.

**4** С помощью кнопок **▲▼** выберите пункт меню **Zoom** (Увеличение), затем нажатием кнопок **◀▶** выберите состояние **Zoom On** (Увеличение вкл).



**5** При нажатиях кнопки **ENTER** изображение увеличивается максимум до 4x (в четыре раза больше нормального размера).

**Zoom X2 → Zoom X4 → Zoom X2 → Нормальный**

- Чтобы прекратить увеличение -

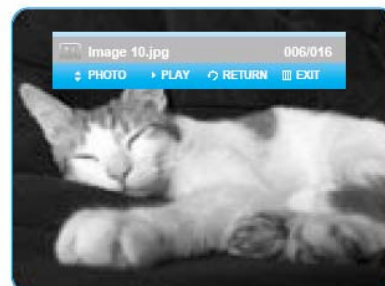
**1** Нажмите кнопку **INFO**.

**2** С помощью кнопок **▲▼** выберите пункт меню **Zoom Off** (Увеличение выкл), затем нажмите кнопку **ENTER**.

## Просмотр фотографий/Переход к списку фотографий

Сначала выполните операции 1-2 раздела "Просмотр фотографий" на стр. 35.

**3-1** Нажатием кнопки **ENTER** выберите изображение, которое вы хотите увидеть



**4** Для просмотра предыдущей или следующей фотографии нажимайте кнопки **▲▼**.

**5** Чтобы перейти к списку фотографий, нажмите кнопку **RETURN** (Возврат) или **СТОП**.



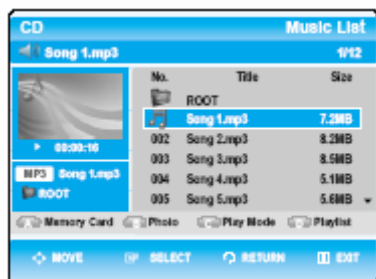
## Воспроизведение комбинированного диска (JPEG+MP3)



Пример: Воспроизведение музыкальных файлов MP3.

- 1 Загрузите в лоток комбинированный диск (JPEG+MP3).
  - Появится экранное меню.

- 2 С помощью кнопок ▲▼ выберите пункт **Music** (Музыка), затем нажмите кнопку **ENTER** (Ввод).
  - Появится список музыкальных файлов.



- 3 Нажатием кнопки ▲▼ выберите файл MP3, который вы хотите воспроизвести, затем нажмите кнопку **ENTER**.

### - Переход к списку фотографий -

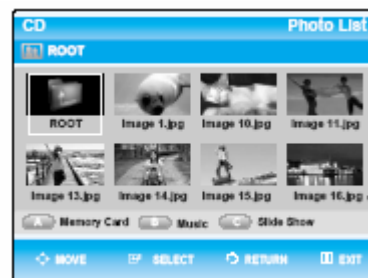
Нажмите **ЗЕЛЕНУЮ (В)** кнопку.

- Вы сможете перейти на экран Photo List (Список фотографий).



Пример: Просмотр файлов JPEG.

- 1 Загрузите в лоток комбинированный диск (JPEG+MP3).
  - Появится экранное меню.
- 2 С помощью кнопок ▲▼ выберите пункт **Photo** (Фото), затем нажмите кнопку **ENTER**.
  - Появится список фотографий.

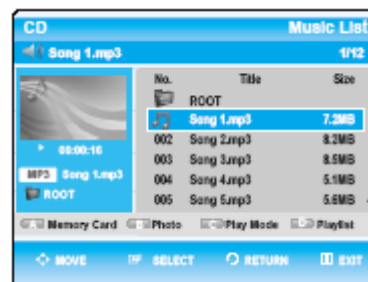


- 3 Нажимайте кнопки ▲▼◀▶ для выбора желаемой фотографии.

### - Переход к списку музыкальных файлов -

Нажмите **ЗЕЛЕНУЮ (В)** кнопку.

- Вы сможете перейти на экран Music List (Список музыкальных файлов).

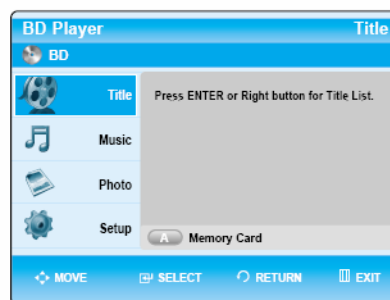


# Настройка системы

Перемещение по экранному меню .....	39
Настройка опций языка .....	40
Настройка опций аудио выходов .....	40
Настройка опций акустической системы .....	41
Настройка опций дисплея/вывода видеосигнала .....	42
Установка родительского контроля .....	44

## Перемещение по экранному меню

Экранные меню позволяют вам включать или выключать различные функции Blu-ray проигрывателя. Используйте указанные ниже кнопки, чтобы открывать экранные меню и перемещаться по ним.



- 1 Кнопка MENU (Меню)**  
 Нажмите эту кнопку на пульте дистанционного управления, чтобы открыть экранное меню. Нажмите кнопку опять для выхода из экранного меню.
- 2 Кнопки ▲▼◀▶**  
 Нажимайте эти кнопки ▲▼◀▶ на пульте дистанционного управления для перемещения полосы выбора и для циклического перебора опций меню.
- 3 Кнопка ENTER (Ввод)**  
 Нажимайте эту кнопку на пульте дистанционного управления для подтверждения любых новых настроек.
- 4 Кнопка RETURN (Возврат)**  
 Нажимайте эту кнопку на пульте дистанционного управления для возврата к предыдущему экранному меню или для выхода из системы экранных меню.

## Настройка опций языка

Если вы заранее выберете предпочитаемый вами язык для звуковой дорожки и субтитров, для меню диска и проигрывателя, он будет автоматически использоваться каждый раз, когда вы смотрите фильм.

- 1 Когда проигрыватель находится в режиме "Стоп", нажмите кнопку **MENU** (Меню).
- 2 Нажатием кнопок **▲▼** выберите пункт **Setup** (Настройка), затем нажмите кнопку **ENTER** или **▶**.



- 3 Нажатием кнопок **▲▼** выберите пункт меню **Language Setup** (Настройка языка), затем нажмите кнопку **ENTER** или **▶**. На экране появится меню настройки языка.



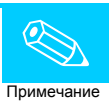
- 4 Нажатием кнопок **▲▼** выберите желаемую опцию языка и нажмите кнопку **ENTER** или **▶**.



**Audio (Звуковая дорожка):** Для языка звуковой дорожки диска.

- **Subtitle (Субтитры):** Для языка субтитров, записанных на диске.
- **Disc Menu (Меню диска):** Для языка меню, содержащихся на диске.
- **Player Menu (Меню проигрывателя):** Для экранного меню Blu-ray проигрывателя.

- 5 Выберите желаемый язык, используя кнопки **▲▼**, затем нажмите кнопку **ENTER**.



Примечание

- Нажмите кнопку **RETURN** (Возврат) или **◀** для возврата к предыдущему меню. Нажмите кнопку **MENU** для выхода из меню.
- Выбранный язык будет появляться, только если он поддерживается на диске.

## Настройка опций аудио выходов

Вы имеете возможность настроить параметры аудио выходов и режимов звучания в зависимости от используемой вами аудиосистемы.

- 1 Когда проигрыватель находится в режиме "Стоп", нажмите кнопку **MENU** (Меню).
- 2 Нажатием кнопок **▲▼** выберите пункт **Setup** (Настройка), затем нажмите кнопку **ENTER** или **▶**.



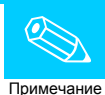
- 3 Нажатием кнопок **▲▼** выберите пункт меню **Audio Setup** (Настройка аудио), затем нажмите кнопку **ENTER** или **▶**.





**4** Нажатием кнопки ▲▼ выберите желаемое подменю настройки опций звука из описанных ниже, затем нажмите кнопку **ENTER** или ►.

**5** Выберите желаемый пункт меню, используя кнопки ▲▼, затем нажмите кнопку **ENTER**.

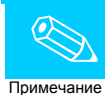


Примечание

- Нажмите кнопку **RETURN** (Возврат) или ◀ для возврата к предыдущему меню. Нажмите кнопку **MENU** для выхода из меню.

## Digital Output (Цифровой выход)

- PCM: Выбирайте эту опцию, когда у вас нет аппаратуры, которая может декодировать сигнал Dolby Digital.
- Bitstream: Аудиосигнал формата Dolby Digital, MPEG-2 или DTS выдается в виде битового потока. Выберите эту опцию, когда ваш AV-ресивер или AV-усилитель имеет декодер Dolby Digital, MPEG-2 или DTS.

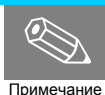


Примечание

- В случае звуковой дорожки системы LPCM всегда выдается сигнал PCM.
- Обязательно выберите правильную опцию для цифрового выхода или не будет слышен звук, либо будет слышен только громкий шум.
- При воспроизведении фильма со звуковой дорожкой формата Dolby Digital обязательно установите для цифрового выхода опцию Bitstream.
- Если проигрыватель подключен через выходы 5.1-канального аналогового сигнала, то при воспроизведении диска DVD со звуковой дорожкой в формате Dolby Digital звук будет слышен только через левый и правый фронтальные громкоговорители.
- Если вы подключили проигрыватель через любые выходы аналогового аудиосигнала, то при воспроизведении диска DVD со звуковой дорожкой в формате DTS звук будет совсем не слышен. Чтобы прослушивать звук, необходимо подключить цифровой выход и установить для него опцию Bitstream.

## PCM Down Sampling (Субдискретизация PCM)

- On (Вкл): Выбирайте эту опцию, когда подключенный к проигрывателю усилитель не совместим с частотой дискретизации 96 кГц. В этом случае сигналы с частотой дискретизации 96 кГц будут преобразованы в сигналы с частотой 48 кГц.
- Off (Выкл): Выбирайте эту опцию, когда подключенный к проигрывателю усилитель совместим с частотой дискретизации 96 кГц. В этом случае все аудиосигналы будут выдаваться на выход без каких-либо изменений.



Примечание

- При воспроизведении звуковой дорожки фильма, записанной в системе DTS, не выдается сигнал с выходов аналогового аудиосигнала.

## Интерфейс HDMI

- Если ваш телевизор не совместим со сжатыми многоканальными форматами (Dolby Digital, DTS, MPEG), вы должны установить для цифрового выхода опцию PCM.
- Если ваш телевизор не совместим с частотами дискретизации сигнала LPCM выше 48 кГц, вы должны установить в подменю PCM Down Sampling опцию On.

## Dynamic Compression (Динамическое сжатие)

Сжатие динамического диапазона действует, только когда проигрыватель распознал сигнал системы Dolby Digital.

- Off (Выкл): Вы можете смотреть фильм со стандартным динамическим диапазоном звуковой дорожки.
- Off (Выкл): Когда звуковая дорожка кинофильма воспроизводится на низком уровне громкости или через небольшие динамики, проигрыватель может применить соответствующее сжатие динамического диапазона, чтобы сделать воспроизводимое на низкой громкости звуковое сопровождение более разборчивым и предотвратить излишне большую громкость при воспроизведении драматических пассажей.

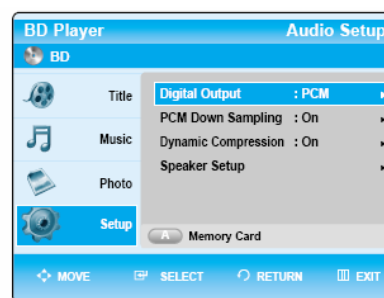
## Настройка опций акустической системы

**1** Когда проигрыватель находится в режиме "Стоп", нажмите кнопку **MENU** (Меню).

**2** Нажатием кнопки ▲▼ выберите пункт **Setup** (Настройка), затем нажмите кнопку **ENTER** или ►.



**3** Нажатием кнопки ▲▼ выберите пункт меню **Audio Setup** (Настройка аудио), затем нажмите кнопку **ENTER** или ►.



**4** Нажатием кнопки ▲▼ выберите подменю **Speaker Setup** (Настройка акустической системы), затем нажмите кнопку **ENTER** или ►.



- 5 Нажатием кнопки ▲▼◀▶ выберите желаемый громкоговоритель, затем нажмите кнопку **ENTER**.



Примечание

- Нажмите кнопку **RETURN** (Возврат) или ◀ для возврата к предыдущему меню. Нажмите кнопку **MENU** для выхода из меню.

### Настройка громкоговорителей

Front (L,R) (Фронтальный)	Large (Большой), Small (Малый)
Center (C) (Центральный)	Large, Small, None (Нет)
Surround (LS, RS) (Тыловой)	Large, Small, None (Нет)
Subwoofer (SW) (Сабвуфер)	LFE (Низкочастотные эффекты), None

### Громкоговорители

- Large: Выдает звук во всем диапазоне частот, начиная с басов с частотой ниже 100 Гц.
- Small: Если для LFE выбрана опция On (Вкл), то басовые звуки с частотой ниже 100 Гц будут выдаваться через сабвуфер, вместо фронтальных громкоговорителей. Если для LFE выбрана опция Off (Выкл) и для фронтальных громкоговорителей выбрана опция Large, звук будет выдаваться через фронтальные громкоговорители.
- None: Выбирайте для отключения громкоговорителей.

### Сабвуфер

- LFE: Выберите эту опцию, чтобы использовать сабвуфер.
- None: Выбирайте для отключения сабвуфера. (Эту опцию можно выбрать только в случае, когда для фронтальных (Front (L+R)) громкоговорителей выбрана опция Large.)

### Нажмите КРАСНУЮ (A) кнопку.

- Тональный тест сигнал подается на громкоговорители в последовательности Левый → Центральный → Правый → Правый тыловой → Левый тыловой → Сабвуфер.
- Во время выдачи тонального тест сигнала нажмите кнопку **ENTER**, чтобы настроить громкоговоритель. Чтобы прекратить подачу сигнала, вновь нажмите **КРАСНУЮ (A)** кнопку.

## Настройка опций дисплея/ вывода видеосигнала

Эта функция позволяет вам выполнить настройку опций показа изображения на экране телевизора. Эта функция зависит от типа диска. Она может не действовать для дисков некоторых типов.

- 1 Когда проигрыватель находится в режиме "Стоп", нажмите кнопку **MENU** (Меню).

- 2 Нажатием кнопки ▲▼ выберите пункт **Setup** (Настройка), затем нажмите кнопку **ENTER** или ▶.



- 3 Нажатием кнопки ▲▼ выберите пункт меню **Display Setup** (Настройка дисплея), затем нажмите кнопку **ENTER** или ▶. Будет показано меню Display Setup.



- 4 Нажатием кнопки ▲▼ выберите желаемый параметр настройки дисплея, затем нажмите кнопку **ENTER** или ▶.



- 5 Нажатием кнопки ▲▼ выберите желаемую опцию, затем нажмите кнопку **ENTER**.



Примечание

- Нажмите кнопку **RETURN** (Возврат) или ◀ для возврата к предыдущему меню. Нажмите кнопку **MENU** для выхода из меню.

## TV Aspect (Формат ТВ экрана)

В зависимости от типа вашего телевизора, вы можете произвести настройку формата экрана телевизора (формата кадра).

- **4:3 Letter Box:**

Выбирайте эту опцию, если вы хотите смотреть целиком изображение, записанное на диске BD/DVD в формате 16:9, а у вашего телевизора формат экрана 4:3. В этом случае сверху и снизу экрана изображение будет ограничено черными полосами.

- **4:3 Pan/Scan:**

Выбирайте эту опцию, если у вас обычный телевизор и вы хотите смотреть центральную часть изображения, записанного в формате 16:9 (крайние боковые части изображения будут обрезаны).

- **16:9 Wide:**

На широкоформатном телевизоре изображение с форматом кадра 16:9 будет занимать всю площадь экрана.

## Black Level (Уровень черного)

Регулирует яркость экрана при подаче видеосигнала.

- **On (Вкл):** Выберите эту опцию, чтобы увеличить уровень черного для изображения.
- **Off (Выкл):** Выберите для стандартного уровня черного.

## Resolution (Разрешение)

Это подменю позволяет установить разрешение видеосигнала на компонентном выходе и выходе HDMI.

- Нажатием кнопки TV OUT SELECT (Выбор выхода на телевизор) на передней панели проигрывателя выберите режим HDMI, а затем выберите желаемое разрешение из имеющихся 1080p, 1080i, 720p и 480p. Разрешения, не поддерживаемые вашим телевизором будут недоступны.
- Нажатием кнопки TV OUT SELECT на передней панели проигрывателя выберите режим COMPONENT (Компонентный), а затем выберите желаемое разрешение из имеющихся 1080i, 720p, 480p и 480i. Разрешения, не поддерживаемые вашим телевизором будут недоступны.
- Более подробную информацию о выборе выхода видеосигнала смотрите на стр. 18.
- Число в формате разрешения 480i, 480p, 720p, 1080p и 1080i означает число строк в видеосигнале. Буквы i и p означают чересстрочную и прогрессивную развертку соответственно.
  - 1080p: выдается 1080 строк видеосигнала с прогрессивной разверткой.
  - 1080i: выдается 1080 строк видеосигнала с чересстрочной разверткой.
  - 720p: выдается 720 строк видеосигнала с прогрессивной разверткой.
  - 480p: выдается 480 строк видеосигнала с прогрессивной разверткой.
  - 480i: выдается 480 строк видеосигнала с чересстрочной разверткой. Сигнал с разрешением 480i не доступен на выходе HDMI.

## Разрешение на выходе в соответствии с типом диска

### В режиме HDMI

Воспроизведение диска BD: доступны разрешения 1080p, 1080i и 720p.

Воспроизведение диска DVD: доступны разрешения 1080p, 1080i, 720p и 480p.

Однако разрешения, не поддерживаемые подключенным телевизором, будут недоступны.

### В режиме COMPONENT (Компонентный)

- **Воспроизведение диска BD**

Изготовители дисков формата Blu-ray могут ограничивать доступ к некоторым видеовыходам и разрешениям. Эти ограничения известны под названием "Token" (Метка).

Возможны три уровня ограничения доступа:

- **Token Disable (Метка заблокирована):** доступны разрешения 1080p, 1080i и 720p.
- **ICT Enable (ICT включена) или DOT Enable (DOT включена):** Эта метка блокирует выход компонентного видеосигнала и все выходы аналогового видеосигнала. Для просмотра диска с такой меткой необходимо подключаться к выходу HDMI.

- **Воспроизведение диска DVD**

Доступны только разрешения 480p и 480i (сигналы 1080i и 720p будут выдаваться с разрешением 480p, даже если эти разрешения выбраны).

### В режиме VIDEO (S-VIDEO)

В этом режиме воспроизведение диска BD недоступно.

Воспроизведение диска DVD: В режиме VIDEO (Видео) нельзя изменять разрешение и доступно только разрешение 480i.

Диск	Режим HDMI (Выход HDMI)	Режим Component (Компонентный выход)	Режим Video (Выход S-Video, Video)
Blu-ray		1080i, 720p	Нет изображения
Blu-ray с меткой ICT (Метка ограничения изображения)	1080p, 1080i, 720p	Нет изображения	Нет изображения
Blu-ray с меткой DOT (Метка только цифровых устройств)		Нет изображения	Нет изображения
DVD	1080p, 1080i, 720p, 480p	480p, 480i	480i

### HDMI Format (Формат HDMI)

Для выхода HDMI вы можете выбрать опцию TV (Телевизор) или Monitor (Монитор).

- **TV:** Выберите, если выход HDMI подключен к телевизору.
- **Monitor:** Выберите, если выход HDMI подключен к монитору.

Если проигрыватель подключен к телевизору, опция Monitor недоступна.

### Screen Message (Экранное сообщение)

- **On (Вкл):** На экране отображаются сообщения, относящиеся к режиму работы проигрывателя.
- **Off (Выкл):** Сообщения, относящиеся к режиму работы проигрывателя, не выводятся на экран.

### Front Display (Дисплей на передней панели)

- **Automatic (Автоматический):** Дисплей становится темным во время воспроизведения и ярким, когда проигрыватель находится в режиме "Стоп".
- **Dim (Темный):** Выберите, чтобы приглушить свечение окна дисплея.
- **Bright (Яркий):** Выберите, чтобы сделать свечение окна дисплея ярким.



Примечание

- При воспроизведении диска Blu-ray доступны только режимы разрешения телевидения высокой четкости (720p, 1080i и 1080p)

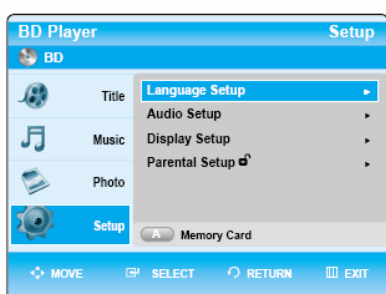
## Установка родительского ключа

Функция родительского ключа действует для дисков BD/DVD, на которых закодирована информация о рейтинге диска, что помогает вам контролировать типы дисков BD/DVD, которые смотрит ваша семья. Диски разделяются максимум на 8 возрастных категорий, которым соответствуют значения рейтинга.

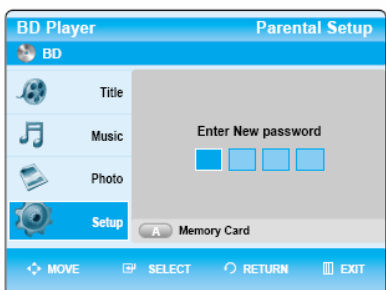


**1** Когда проигрыватель находится в режиме "Стоп", нажмите кнопку **MENU** (Меню).

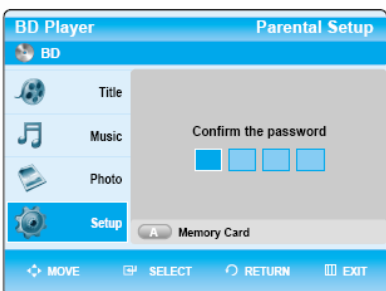
**2** Нажатием кнопки **▲▼** выберите пункт **Setup** (Настройка), затем нажмите кнопку **ENTER** или **▶**.



**3** С помощью кнопок **▲▼** выберите пункт меню **Parental Setup** (Родительский ключ), затем нажмите кнопку **ENTER** или **▶**.  
Когда вы включите Blu-ray проигрыватель в первый раз, на экран будет выведено сообщение "Enter New password" (Введите новый пароль).



**4** Введите состоящий из 4 цифр пароль, используя кнопки с цифрами на пульте дистанционного управления. Появится сообщение 'Confirm the password' (Подтвердите пароль). Вновь введите пароль.



**5** Используя кнопку **ENTER** или **▶**, выберите пункт **Use Password** (Использовать пароль).



**6** Нажатием кнопки **▲▼** выберите для пароля состояние **On** (Вкл) или **Off** (Выкл), затем нажмите кнопку **ENTER**.

**Примечание** ■ Нажмите кнопку **RETURN** (Возврат) или **◀** для возврата к предыдущему меню. Нажмите кнопку **MENU** для выхода из меню.

### Если вы забыли пароль

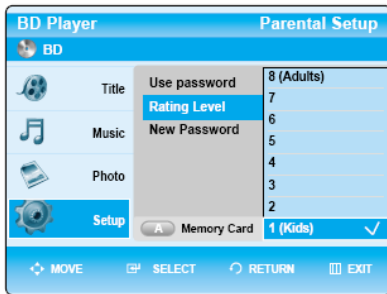
**1** Выгрузите диск.

**2** Нажмите кнопку **▶▶|** на передней панели и удерживайте ее нажатой более 5 секунд.

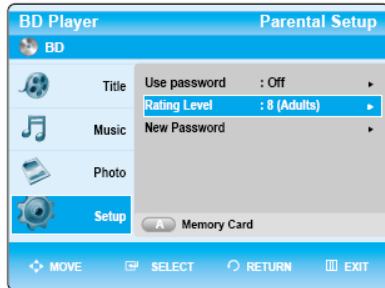
- Все настройки проигрывателя будут возвращены на настройки, установленные на заводе-изготовителе.

## Установка рейтинга

- 1 Нажатием кнопки ▲▼ выберите пункт **Rating Level** (Рейтинг), затем нажмите кнопку **ENTER** или ►.

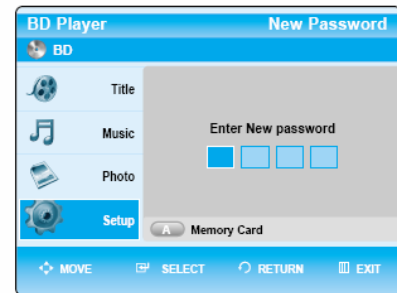
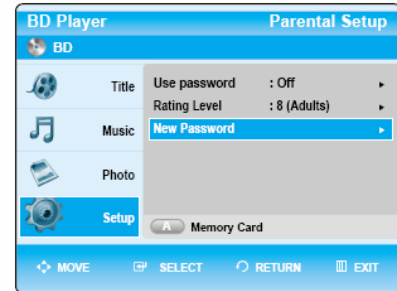


- 2 Нажатием кнопки ▲▼ выберите желаемый рейтинг, затем нажмите кнопку **ENTER**.  
Например, если вы выберете Level 6 (Рейтинг 6), диски, которым присвоен рейтинг 7 и 8, не будут воспроизводиться. Чем выше рейтинг диска, тем больше он содержит сцен "только для взрослых".



## Смена пароля

- 1 Нажатием кнопки ▲▼ выберите пункт меню **New Password** (Новый пароль), затем нажмите кнопку **ENTER** или ►.



- 2 Введите состоящий из 4 цифр пароль, используя кнопки с цифрами на пульте дистанционного управления. Появится сообщение 'Confirm the password' (Подтвердите пароль).



- 3 Вновь введите ваш пароль, используя кнопки с цифрами на пульте дистанционного управления.

# Справочная информация

## Устранение проблем

Перед обращением в сервисный центр компании Samsung (для устранения неисправности) выполните перечисленные ниже проверки.

Не работает пульт дистанционного управления.



- Проверьте батареи в пульте дистанционного управления. Может быть, их требуется заменить.
- Пользуйтесь пультом дистанционного управления на расстоянии не более 6 метров от проигрывателя.
- Выньте батареи из пульта и удерживайте в нажатом положении одну или несколько кнопок в течение нескольких минут, чтобы разрядить цепи питания микропроцессора и установить его в исходное состояние. Вновь установите батареи и попробуйте пользоваться пультом дистанционного управления.

Диск не воспроизводится.



- Убедитесь в том, что диск установлен в лоток этикеткой вверх.
- Проверьте региональный код диска BD/DVD.

Не воспроизводится 5.1-канальный звук.




- 5.1-канальный звук воспроизводится только в том случае, когда выполняются следующие условия.
  1. Blu-ray проигрыватель соединен с надлежащим усилителем.
  2. На диске записан 5.1-канальный звук.
- Проверьте, есть ли на воспроизводящемся диске маркировка "5.1 ch".
- Проверьте, подключена ли аудиосистема и работает ли она надлежащим образом.
- В меню SETUP (Настройка) проверьте, установлена ли в пункте Audio Output (Аудио выход) опция Bitstream (Битовый поток).

Не появляется меню диска.



- Проверьте, есть ли меню на этом диске.

Устранение проблем .....	46
Технические характеристики .....	48

На экране появляется значок .



- Вы не можете использовать данную операцию или функцию по следующим причинам:
  1. Программное обеспечение диска BD/DVD накладывает ограничения.
  2. Программное обеспечение диска BD/DVD не поддерживает эту функцию (например, ракурс).
  3. Функция недоступна в данный момент.
  4. Вы запросили сюжет, фрагмент или время вне доступного диапазона.

Режим воспроизведения отличается от установленного в меню Setup (Настройка).



- Некоторые из выбранных в меню Setup функций могут не работать надлежащим образом, если на диске не закодирована требующаяся для них информация.

Не изменяется формат изображения.



- На воспроизводимом диске BD/DVD записано изображение только в одном формате кадра.

Отсутствует звуковое сопровождение.



- Убедитесь в том, что вы задали правильный режим работы цифрового выхода в меню настройки параметров аудио выходов

Изображение на экране заблокировано.



- Нажмите кнопку **▶▶I** (на передней панели) и удерживайте ее нажатой более 5 секунд, когда в проигрыватель не загружен диск. Все настройки проигрывателя будут возвращены на настройки, установленные на заводе-изготовителе.
- Проверьте режим работы видеовыхода.

Вы забыли пароль.



- Нажмите кнопку **▶▶I** (на передней панели) и удерживайте ее нажатой более 5 секунд, когда в проигрыватель не загружен диск. Все настройки проигрывателя, включая пароль, будут возвращены на настройки, установленные на заводе-изготовителе. Не пользуйтесь этим без крайней необходимости.

Если у вас имеются другие проблемы.



- Обратитесь к Содержанию и найдите в нем раздел данной Инструкции для пользователя, в котором может быть объяснение текущей проблемы, и еще раз выполните содержащиеся в разделе процедуры.
- Если это не помогло устранить проблему, обратитесь в ближайший сервисный центр компании Samsung.

Изображение зашумлено и искажено.



- Проверьте, нет ли на диске грязи или царапин.
- Почистите диск.

Нет сигнала на выходе HDMI.



- Проверьте, установлен ли для видеовыхода режим HDMI.
- Проверьте соединение между телевизором и разъемом HDMI Blu-ray проигрывателя.
- Проверьте, поддерживает ли вход HDMI телевизора разрешение 480p/720p/1080i/1080p.

Отсутствует нормальное изображение при приеме сигнала с выхода HDMI.



- Если на экране появляются случайные шумы, это означает, что телевизор не поддерживает систему HDCP (защита широкополосного цифрового контента).

## Технические характеристики

Общие	Требования к электропитанию	120 В переменного тока, 60 Гц
	Потребляемая мощность	51 Вт
	Масса	4,2 кг
	Габаритные размеры	429 мм (Ш) X 325 мм (Г) X 79 мм (В)
	Рабочая температура окружающей среды	+5°C ~ +35°C
	Диапазон относительной влажности	10% - 75%
Диск	BD (диск Blu-ray)	Скорость чтения: 4,917 м/с
	DVD (Универсальный цифровой диск)	Скорость чтения: 3,49 ~ 4,06 м/с Приблизительное время воспроизведения (односторонний однослойный диск): 135 минут
	CD: 12 см (КОМПАКТ-ДИСК)	Скорость чтения: 4,8 ~ 5,6 м/с Макс. время воспроизведения: 74 минуты
	CD: 8 см (КОМПАКТ-ДИСК)	Скорость чтения: 4,8 ~ 5,6 м/с Макс. время воспроизведения: 20 минут
Выходы видео	Композитный видеосигнал	1 канал: 1,0 В п-п (на нагрузке 75 Ом) Диск Blu-ray: не доступен DVD: 480i
	Компонентный видеосигнал	Y: 1,0 В п-п (на нагрузке 75 Ом) Pr: 0,70 В п-п (на нагрузке 75 Ом) Pb: 0,70 В п-п (на нагрузке 75 Ом) Диск Blu-ray: 1080i, 720p DVD: 480p, 480i
		S-Video
Видео/аудио	HDMI	Диск Blu-ray: 1080p, 1080i, 720p DVD: 1080p, 1080i, 720p, 480p Оптический/коаксиальный цифровой аудио выход
Выходы аудио	2-канальный	Левый (1/L), Правый (2/R)
	5.1-канальный	Фронт./Л, Фронт./П, Тыл./Л, Тыл./П, Центральный, Сабвуфер
	Выход цифрового аудиосигнала	Оптический/коаксиальный
	* Полоса частот	Частота дискретизации 48 кГц: 4 Гц ~ 22 кГц
	* Отношение сигнал/шум	Частота дискретизации 96 кГц: 4 Гц ~ 44 кГц
	* Динамический диапазон	110 дБ
* Полный коэффициент гармоник	100 дБ	
		0,004%

\*: Номинальные технические характеристики

- Samsung Electronics Co., Ltd сохраняет за собой право изменять технические характеристики без предварительного уведомления.

- Масса и габаритные размеры являются приблизительными.

**ARM Jazelle®**

В Blu-ray проигрывателе используется технология Jazelle. Jazelle® является зарегистрированным товарным знаком компании ARM Limited.



### Связывайтесь с SAMSUNG по всему миру

Диск Blu-ray - это новый и развивающийся формат. Соответственно, возможны проблемы совместимости между новым и существующими форматами дисков. Не все диски совместимы и не каждый диск будет воспроизводиться. Дополнительную информацию смотрите в данной Инструкции для пользователя, в частности, в разделах "Типы дисков" и "Уведомление о соответствии стандарту и совместимости". Если у вас возникнут проблемы с совместимостью, есть предложения или вопросы по продуктам Samsung, обратитесь в информационный центр компании SAMSUNG.

Регион	Страна	Информационный центр	Web-узел
Северная Америка	КАНАДА	1-800-SAMSUNG (7267864)	<a href="http://www.samsung.com/ca">www.samsung.com/ca</a>
	МЕКСИКА	01-800-SAMSUNG (7267864)	<a href="http://www.samsung.com/mx">www.samsung.com/mx</a>
	США	1-800-SAMSUNG (7267864)	<a href="http://www.samsung.com">www.samsung.com</a>
Латинская Америка	АРГЕНТИНА	0800-333-3733	<a href="http://www.samsung.com/ar">www.samsung.com/ar</a>
	БРАЗИЛИЯ	0800-124-421	<a href="http://www.samsung.com/br">www.samsung.com/br</a>
	ЧИЛИ	800-726-7864(SAMSUNG)	<a href="http://www.samsung.com/cl">www.samsung.com/cl</a>
	КОСТА-РИКА	0-800-507-7267	<a href="http://www.samsung.com/latin">www.samsung.com/latin</a>
	ЭКВАДОР	1-800-10-7267	<a href="http://www.samsung.com/latin">www.samsung.com/latin</a>
	САЛЬВАДОР	800-6225	<a href="http://www.samsung.com/latin">www.samsung.com/latin</a>
	ГВАТЕМАЛА	1-800-299-0013	<a href="http://www.samsung.com/latin">www.samsung.com/latin</a>
	ЯМАЙКА	1-800-234-7267	<a href="http://www.samsung.com/latin">www.samsung.com/latin</a>
	ПАНАМА	800-7267	<a href="http://www.samsung.com/latin">www.samsung.com/latin</a>
	ПУЭРТО-РИКО	1-800-682-3180	<a href="http://www.samsung.com/latin">www.samsung.com/latin</a>
	ДОМИНИКАНСКАЯ РЕСП.	1-800-751-2676	<a href="http://www.samsung.com/latin">www.samsung.com/latin</a>
	ТРИНИДАД И ТОБАГО	1-800-7267-864	<a href="http://www.samsung.com/latin">www.samsung.com/latin</a>
	ВЕНЕСУЭЛА	1-800-100-5303	<a href="http://www.samsung.com/latin">www.samsung.com/latin</a>
Европа	БЕЛЬГИЯ	02 201 2418	<a href="http://www.samsung.com/be">www.samsung.com/be</a>
	ЧЕШСКАЯ РЕСПУБЛИКА	844 000 844	<a href="http://www.samsung.com/cz">www.samsung.com/cz</a>
	ДАНИЯ	38 322 887	<a href="http://www.samsung.com/dk">www.samsung.com/dk</a>
	ФИНЛЯНДИЯ	09 693 79 554	<a href="http://www.samsung.com/fi">www.samsung.com/fi</a>
	ФРАНЦИЯ	08 25 08 65 65 (0,15/Min)	<a href="http://www.samsung.com/fr">www.samsung.com/fr</a>
	ГЕРМАНИЯ	01805 - 121213 ( 0,12/Min)	<a href="http://www.samsung.de">www.samsung.de</a>
	ВЕНГРИЯ	06 40 985 985	<a href="http://www.samsung.com/hu">www.samsung.com/hu</a>
	ИТАЛИЯ	199 153 153	<a href="http://www.samsung.com/it">www.samsung.com/it</a>
	ЛЮКСЕМБУРГ	02 261 03 710	<a href="http://www.samsung.lu">www.samsung.lu</a>
	НИДЕРЛАНДЫ	0900 20 200 88 ( 0.10/Min)	<a href="http://www.samsung.com/nl">www.samsung.com/nl</a>
	НОРВЕГИЯ	231 627 22	<a href="http://www.samsung.com/no">www.samsung.com/no</a>
	ПОЛЬША	0 801 801 881	<a href="http://www.samsung.com/pl">www.samsung.com/pl</a>
	ПОРТУГАЛИЯ	80 8 200 128	<a href="http://www.samsung.com/pt">www.samsung.com/pt</a>
	СЛОВАКИЯ	0850 123 989	<a href="http://www.samsung.com/sk">www.samsung.com/sk</a>
	ИСПАНИЯ	902 10 11 30	<a href="http://www.samsung.com/es">www.samsung.com/es</a>
ШВЕЦИЯ	08 585 367 87	<a href="http://www.samsung.com/se">www.samsung.com/se</a>	
ВЕЛИКОБРИТАНИЯ	0870 242 0303	<a href="http://www.samsung.com/uk">www.samsung.com/uk</a>	
СНГ	РОССИЯ	8-800-200-0400	<a href="http://www.samsung.ru">www.samsung.ru</a>
	УКРАИНА	8-800-502-0000	<a href="http://www.samsung.com/ur">www.samsung.com/ur</a>
Азиатско-Тихоокеанский	АВСТРАЛИЯ	1300 362 603	<a href="http://www.samsung.com/au">www.samsung.com/au</a>
	КИТАЙ	800-810-5858, 010- 6475 1880	<a href="http://www.samsung.com.cn">www.samsung.com.cn</a>
	ГОНКОНГ	2862 6001	<a href="http://www.samsung.com/hk">www.samsung.com/hk</a>
	ИНДИЯ	3030 8282 1600 1100 11	<a href="http://www.samsung.com/in">www.samsung.com/in</a>
	ИНДОНЕЗИЯ	0800-112-8888	<a href="http://www.samsung.com/id">www.samsung.com/id</a>
	ЯПОНИЯ	0120-327-527	<a href="http://www.samsung.com/jp">www.samsung.com/jp</a>
	МАЛАЙЗИЯ	1800-88-9999	<a href="http://www.samsung.com/my">www.samsung.com/my</a>
	ФИЛИППИНЫ	1800-10-SAMSUNG (7267864)	<a href="http://www.samsung.com/ph">www.samsung.com/ph</a>
	СИНГАПУР	1800-SAMSUNG (7267864)	<a href="http://www.samsung.com/sg">www.samsung.com/sg</a>
	ТАИЛАНД	1800-29-3232 02-689-3232	<a href="http://www.samsung.com/th">www.samsung.com/th</a>
ТАЙВАНЬ	0800-329-999	<a href="http://www.samsung.com/tw">www.samsung.com/tw</a>	
ВЬЕТНАМ	1 800 588 889	<a href="http://www.samsung.com/vn">www.samsung.com/vn</a>	
Ближний Восток и Африка	ЮЖНАЯ АФРИКА	0860 7267864 (SAMSUNG)	<a href="http://www.samsung.com/za">www.samsung.com/za</a>
	ОАЭ	800SAMSUNG (7267864)	<a href="http://www.samsung.com/mea">www.samsung.com/mea</a>