

BRAUN

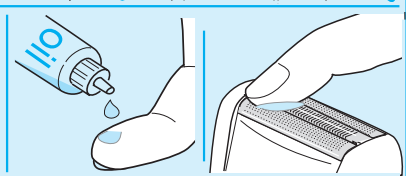
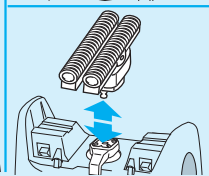
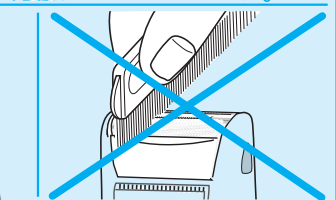
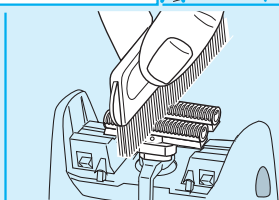
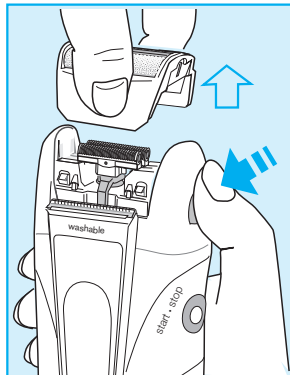
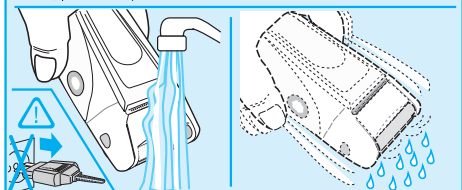
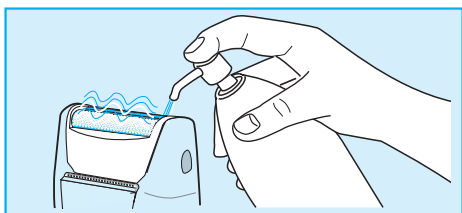
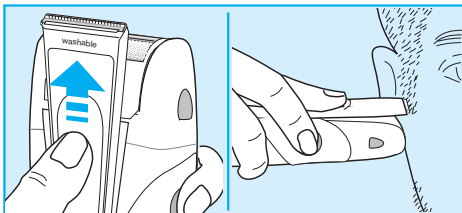
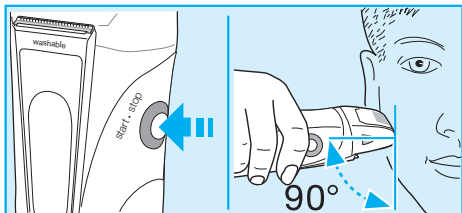
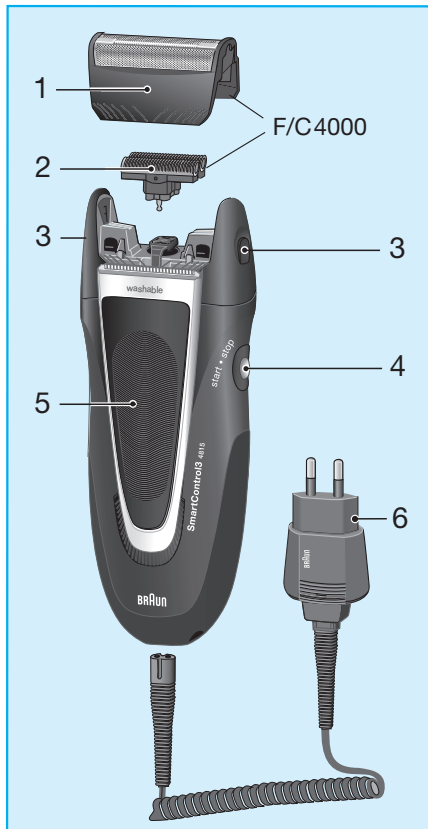
SmartControl3

4815



Type 5747

www.braun.com/register



Русский

Наши изделия созданы в соответствии с высочайшими стандартами качества, функциональности и дизайна. Мы надеемся, что Вы будете довольны своей новой бритвой от фирмы Braun.

Предупреждение

Ваша бритва комплектуется шнуром с вмонтированным безопасным блоком питания сверхнизкого напряжения. Во избежание поражения электрическим током запрещается заменять или модифицировать любые части бритвенной системы.

Описание

- 1 Бреющая сетка
- 2 Режущий блок
- 3 Кнопки съема бреющей сетки
- 4 Переключатель включить-выключить («start/stop»)
- 5 Триммер для длинных волос
- 6 Специальный шнур

Бритье

Нажмите переключатель (4) для включения бритвы.

Триммер:

Триммер для длинных волос (5) подравнивает бакенбарды и придает желаемую форму усам.

Рекомендации для чистого бритья

- Мы рекомендуем бриться до умывания, так как кожа немного распухает после контакта с водой.
- Держите бритву под прямым углом (90°) к коже. Натяните кожу и перемещайте бритву в направлении против роста волос.
- Для обеспечения 100%-ной эффективности бритья рекомендуется заменять одновременно сетку и режущий блок бритвы каждые 18 месяцев или по мере их износа.

Чистка



Возможна чистка данного изделия под струей воды.

Внимание: Отсоедините бритву от источника электроэнергии перед чисткой под струей воды.

Регулярная чистка обеспечивает лучшее качество работы бритвы и более чистое бритье:

- После каждого бритья ополаскивайте бреющую головку бритвы под струей теплой воды. Можно использовать обычное мыло, но не содержащее твердых частиц или абразивных веществ. Смойте всю пену.
- Затем нажмите кнопки съема бреющей сетки, снимите сетку и режущий блок. Дайте снятым деталям просохнуть.
- Регулярно производите чистку бритвы под струей воды, раз в неделю наносите небольшое количество бытового машинного масла на триммер для длинных волос и бреющую сетку.

В качестве альтернативы, Вы можете чистить бритву щеточкой, входящей в комплект:

- Отключите бритву. Нажмите кнопку снятия бреющей сетки и снимите сетку бритвы.
- С помощью щеточки, очистите режущий блок и внутреннюю поверхность рабочей головки бритвы. При этом не очищайте сетку бритвы щеточкой, поскольку это может ее повредить.

Поддержание эффективности работы бритвы

Примерно каждые четыре недели, очищайте режущий блок фирменными средствами очистки Braun.

Замена рабочих деталей

Для обеспечения 100%-ной эффективности бритья рекомендуется заменять

одновременно сетку и режущий блок каждые 18 месяцев или по мере их износа. Заменяйте обе детали одновременно, чтобы обеспечить более гладкое бритье и уменьшить вероятность раздражения кожи. (Сетка и набор сетка + режущий блок: серия 4000)

Содержание может быть изменено без предварительного уведомления.



Данное изделие соответствует всем требуемым европейским и российским стандартам безопасности и гигиены.

Сделано в Китае,
BRAUN Электрик Ко,
BRAUN Electric (Shanghai) Co.,
Ltd, Lu Chun Road 475-495,
Minhang, Shanghai 200240.
P. R. of China

Информация по электрической спецификации представлена на специальном шнуре.

Гарантийные обязательства фирмы BRAUN

Для всех изделий мы даем гарантию на два года, начиная с момента приобретения изделия.

В течение гарантийного периода мы бесплатно устраним путем ремонта, замены деталей или замены всего изделия любые заводские дефекты, вызванные недостаточным качеством материалов или сборки.

В случае невозможности ремонта в гарантийный период изделие может быть заменено на новое или аналогичное в соответствии с Законом о защите прав потребителей.

Гарантия обретает силу только если дата покупки подтверждается печатью и подписью дилера (магазина) на последней странице оригинальной инструкции по эксплуатации BRAUN, которая является гарантийным талоном.

Эта гарантия действительна в *любой* стране в которую это изделие поставляется фирмой BRAUN или назначенным дистрибьютором и где никакие ограничения по импорту или другие правовые положения не препятствуют предоставлению гарантийного обслуживания. Осуществление гарантийного обслуживания не влияет на дату истечения срока гарантии. Гарантия на замененные части истекает в момент истечения гарантии на данное изделие.

Гарантия не покрывает повреждения, вызванные неправильным использованием (см. также список ниже) нормальный износ деталей (например, сетки и режущего блока) в процессе эксплуатации изделия.

Эта гарантия теряет силу если ремонт производился не уполномоченным на то лицом и если использованы не оригинальные детали фирмы BRAUN. В случае предъявления рекламации по условиям данной гарантии, передайте изделие целиком вместе с гарантийным талоном в любой из центров сервисного

обслуживания фирмы BRAUN. Все другие требования, включая требования возмещения убытков, исключаются, если наша ответственность не установлена в законном порядке. Рекламации, связанные с коммерческим контрактом с продавцом не попадают под эту гарантию.

В соответствии с законом РФ № 2300-1 от 7.02.1992 г. «О защите прав потребителей» и принятым дополнением к закону РФ от 9.01.1996 г. «О внесении изменений» и дополнений в закон «О защите прав потребителей» и «Кодекс РСФСР об административных правонарушениях», фирма BRAUN устанавливает срок службы на свои изделия равным двум годам с момента приобретения или с момента производства, если дату продажи установить невозможно.

Изделия фирмы BRAUN изготовлены в соответствии с высокими требованиями европейского качества. При бережном использовании и при соблюдении правил по эксплуатации, приобретенное Вами изделие фирмы BRAUN, может иметь значительно больший срок службы, чем срок установленный в соответствии с Российским законом.

Случаи, на которые гарантия не распространяется:

- дефекты, вызванные форс-мажорными обстоятельствами;
- использование в профессиональных целях;
- нарушение требований инструкции по эксплуатации;
- неправильная установка напряжения питающей сети (если это требуется);
- внесение технических изменений;
- механические повреждения;
- повреждения по вине животных, грызунов и насекомых (в том числе случаи нахождения грызунов и насекомых внутри приборов);
- для приборов, работающих от батареек,
 - работа с неподходящими или

- истощенными батарейками, любые повреждения, вызванные истощенными или текущими батарейками (советуем пользоваться только предохраненными от вытекания батарейками);
- для бритв – смятая или порванная сетка.

Внимание! Оригинальный Гарантийный Талон подлежит изъятию при обращении в сервисный центр для гарантийного ремонта. После проведения ремонта Гарантийным Талоном будет являться заполненный оригинал Листа выполнения ремонта со штампом сервисного центра и подписанный потребителем по получении изделия из ремонта. Требуется предоставления даты возврата из ремонта, срок гарантии продлевается на время нахождения изделия в сервисном центре. В случае возникновения сложностей с выполнением гарантийного или послегарантийного обслуживания просьба сообщать об этом в Информационную Службу Сервиса фирмы BRAUN по телефону 8 800 200 11 11.