



# BORK

GERMANY





# УВЛАЖНИТЕЛЬ ВОЗДУХА

BORK HF SUL 1755 SI





## СОДЕРЖАНИЕ

- 5 Меры безопасности, рекомендуемые компанией BORK
- 7 Технические характеристики
- 7 Комплектация
- 8 Описание прибора
- 10 Эксплуатация
- 16 Обслуживание





# Поздравляем

с приобретением нового увлажнителя воздуха BORK HF SUL 1755 SI





## В ПЕРВУЮ ОЧЕРЕДЬ МЫ ЗАБОТИМСЯ О БЕЗОПАСНОСТИ

Компания BORK уделяет большое внимание технике безопасности. При разработке и производстве наших изделий мы стремимся сделать безопасным пользование ими. Кроме того, мы просим Вас соблюдать обычные меры безопасности при работе с электроприборами и выполнять следующие меры предосторожности:

### МЕРЫ ПРЕДОСТОРОЖНОСТИ ПРИ ИСПОЛЬЗОВАНИИ УВЛАЖНИТЕЛЯ ВОЗДУХА И ДРУГИХ ЭЛЕКТРОПРИБОРОВ

Уважаемый покупатель! Поздравляем Вас с приобретением нового увлажнителя воздуха. При правильном обращении он прослужит Вам долгие годы. Перед его использованием внимательно изучите данную Инструкцию. Здесь Вы найдете много полезных советов по правильной эксплуатации Вашего увлажнителя воздуха и по уходу за ним. Простые и не обременительные профилактические меры сэкономят Вам время и деньги в течении всего срока службы увлажнителя воздуха. Позаботьтесь о сохранности настоящей «Инструкции» и, если увлажнитель воздуха перейдет к другому хозяину, передайте ее вместе с прибором.

- Перед тем, как собираетесь мыть прибор, убедитесь, что штепсель питания вынут из розетки. Не трогайте штепсель прибора мокрыми руками. В противном случае Вас может ударить электрическим током.
- Не закрывайте выпускное отверстие увлажнителя и не вдыхайте выпускаемый пар.

#### ОСТОРОЖНО!

Означает, что действие, которое описывается в соответствующем пункте инструкции, может привести к летальному исходу или серьезным травмам.

- В противном случае может быть причинен вред Вашему здоровью.
- Убедитесь, что крышка бака для воды плотно закручена. Не наливайте слишком много воды в бак и не наливайте воду в отверстие для выхода воздуха на базе увлажнителя. В противном случае Вас может ударить электрическим током.
- В тех случаях, когда неисправны розетка, шнур или штепсель питания, не эксплуатируйте прибор. В противном случае это может привести к короткому замыканию, возгоранию, Вас может ударить электрическим током. Если штепсель поврежден, обратитесь в сервисный
- Не наклоняйте и не переворачивайте корпус прибора. В противном случае может быть поврежден ультразвуковой распылитель.
- Не подносите руки к выпускному отверстию бака для воды во время выхода пара.
- Держите увлажнитель в недоступных для детей местах.
- Не переносите увлажнитель во время его работы. В противном случае это может привести к травмам, Вас может ударить электрическим током.
- Не используйте поврежденный бак для воды. Это может вызвать поломку прибора.

- Используйте только одну розетку с номиналом выше 7 А. Использование одной розетки для нескольких приборов одновременно может послужить причиной возгорания. Используйте удлинитель с номиналом выше 7 А.
- Не ставьте тяжелые предметы на шнур прибора. Это может привести к возгоранию, Вас может ударить электрическим током.
- Не устанавливайте увлажнитель рядом с нагревательными приборами и избегайте попадания прямых солнечных лучей на прибор. В противном случае, это может привести к возгоранию или повреждению прибора.
- Не разбирайте и не чините прибор самостоятельно. В противном случае, это может привести к возгоранию, травмам, Вас может ударить электрическим током. Если в работе прибора есть неполадки, обратитесь в сервисный центр.
- Не сгибайте, не тяните и не связывайте электрический шнур. Это может привести к короткому замыканию, Вас может ударить электрическим током. Перед включением прибора убедитесь, что штепсель питания
- Очищайте штепсель от пыли и других загрязнений. Грязный штепсель может привести к возгоранию, Вас может ударить электрическим током.

СОХРАНИТЕ ЭТУ ИНСТРУКЦИЮ





## МЕРЫ ПРЕДОСТОРОЖНОСТИ

### **ВНИМАНИЕ!**

Означает, что действие, которое описывается в соответствующем пункте инструкции, может привести к травмам или причинению материального ущерба.

- Не используйте прибор в холодном помещении, где вода может замерзнуть. Это может привести к поломке прибора.
  - Если Вы не используете прибор длительное время, то не забудьте выключить его из розетки и слить воду из бака.
  - Устанавливайте прибор на ровной устойчивой поверхности. В случае если прибор находится на наклонной поверхности, может разлиться вода из бака или это будет препятствовать нормальному выпуску пара.
  - Не устанавливайте прибор в тех местах, где пар, выпускаемый прибором, может достичь потолка, стен, мебели, телевизора, газовой плиты. В противном случае на мебели может образоваться белый налет. Прямое попадание распыляемого тумана на электрические приборы, может привести к их выходу из строя.
  - Не роняйте бак для воды во время очистки или переноски. В противном случае бак для воды может быть поврежден.
  - Для того чтобы залить воду в бак, пожалуйста, снимайте его с базы увлажнителя. Переносите прибор, придерживая его с двух сторон.
  - Используйте розетки с напряжением 220 В АС. В противном случае возможно возгорание прибора, Вас может ударить электрическим током.
  - Если прибор работает на полу, то на полу может скапливаться конденсат. В этом случае установите выпуск пара на минимальный уровень.  
Сохраняйте дистанцию в 50 см от пола  
Сохраняйте дистанцию в 100 см от потолка.  
Сохраняйте дистанцию в 10 см от стены
  - Не помещайте инородные предметы в бак для воды или во внутреннюю часть базы увлажнителя. Это может вызвать сбой в работе ультразвукового распылителя или других частей прибора.
  - Не перекрывайте выпускное отверстие. Это может вызвать сбой в работе увлажнителя.
- СЛЕДУЮЩЕЕ МОЖЕТ ПРОИЗОЙТИ:**
- Появление неприятного запаха. Источником запаха может служить хлорированная вода. Используйте только очищенную воду.
  - Выпуск пара не производится или очень слабый. Если вода холодная или уровень воды превышает допустимый, то это может послужить причиной сбоя в работе увлажнителя. Налейте воду комнатной температуры и поставьте прибор работать на полную мощность на 10-15 минут, после этого выпуск пара будет осуществляться в нормальном режиме.
  - Не происходит выпуска пара после очистки прибора. Причиной может являться то, что остались остатки чистящего средства на ультразвуковом распылителе или в резервуаре для воды. Прочистите прибор снова.





## ТЕХНИЧЕСКИЕ ХАРАКТЕРИСТИКИ

Напряжение в сети:	АС 220 В/50 ГЦ
Мощность:	Холодный пар: 40 Вт, 0,2 А
	Горячий пар: 140 Вт, 0,6 А
Максимальное распыление:	550 см <sup>3</sup> /час
Автоматический контроль за уровнем увлажнения:	Индикатор увлажнения
Вместительность бака для воды:	5,2 литров
Размеры прибора (мм): (ширина/длина/высота)	195*335*295
Вес	3,8 кг
Срок службы прибора	5 лет

## КОМПЛЕКТАЦИЯ

Увлажнитель воздуха	1
Инструкция по эксплуатации	1
Гарантийный талон	1

## ИНФОРМАЦИЯ О СЕРТИФИКАЦИИ

Товар сертифицирован в соответствии с законом «О защите прав потребителей»

Установленный производителем в соответствии с п.2 ст.5 Федерального Закона РФ «О защите прав потребителей» срок службы для данного изделия равен 7 годам с даты изготовления при условии, что изделие используется в строгом соответствии с настоящей инструкцией по эксплуатации и применяемыми техническими стандартами.

### ВНИМАНИЕ!

Производитель сохраняет за собой право на внесение изменений в технические характеристики вследствие постоянного совершенствования продукции без дополнительного уведомления об этих изменениях.



## ОПИСАНИЕ ПРИБОРА

### ОСНОВНЫЕ ПОЛЬЗОВАТЕЛЬСКИЕ ФУНКЦИИ

#### Ионный фильтр

Ионный фильтр очищает воду от таких включений, как магний, кальций и других, в результате чего при работе увлажнителя используется вода лучшего качества. \* Рекомендуется использовать очищенную воду.

#### Бак для воды.

Антибактериальное покрытие бака, содержащее серебро, предотвращает рост числа микробов и бактерий в воде.

#### Увлажнитель оснащен фильтром распыляемого тумана.

Специальный фильтр блокирует крупные капли воды и пропускает только самые мелкие, таким образом, сокращается расход воды, и эффективность увлажнения повышается.

#### Прозрачный бак для воды.

Благодаря прозрачным стенкам бака Вы всегда легко можете узнать уровень воды.

#### Удобная транспортировка.

Данная модель увлажнителя сделана максимально удобной для переноски и транспортировки.

#### Функция «Теплый пар»

Благодаря тому, что используется функция теплого пара, в увлажнителе происходит стерилизация воды при 80С. Температура выпускаемого пара после 10 минут работы увлажнителя составляет 40-45С.

#### Автоматический контроль уровня влажности и ночной режим.

При работе в автоматическом режиме увлажнитель поддерживает оптимальный для помещения уровень влажности. При использовании ночного режима дисплей увлажнителя работает на половину яркости, чтобы не раздражать глаза; шумность работы увлажнителя снижается на 50%.

#### Контроль объема выпускаемого пара.

Увлажнитель контролирует объем выпускаемого пара в зависимости от размеров помещения.

#### Индикатор порожнего состояния бака.

Когда вода в увлажнителе закончилась, прозвучит предупреждающая мелодия и на дисплее загорится слово «REFILL»

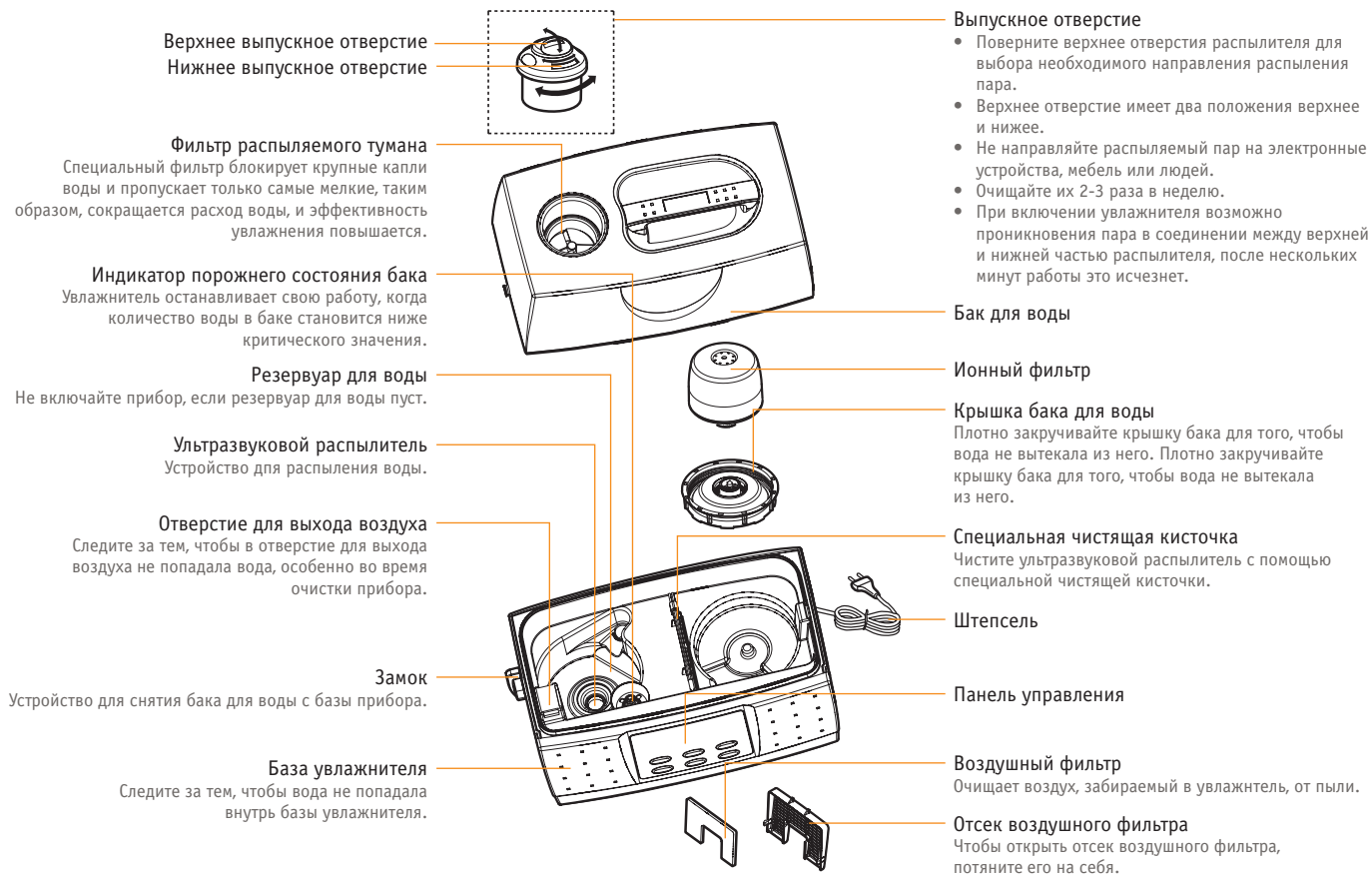
#### Индикация очистки прибора.

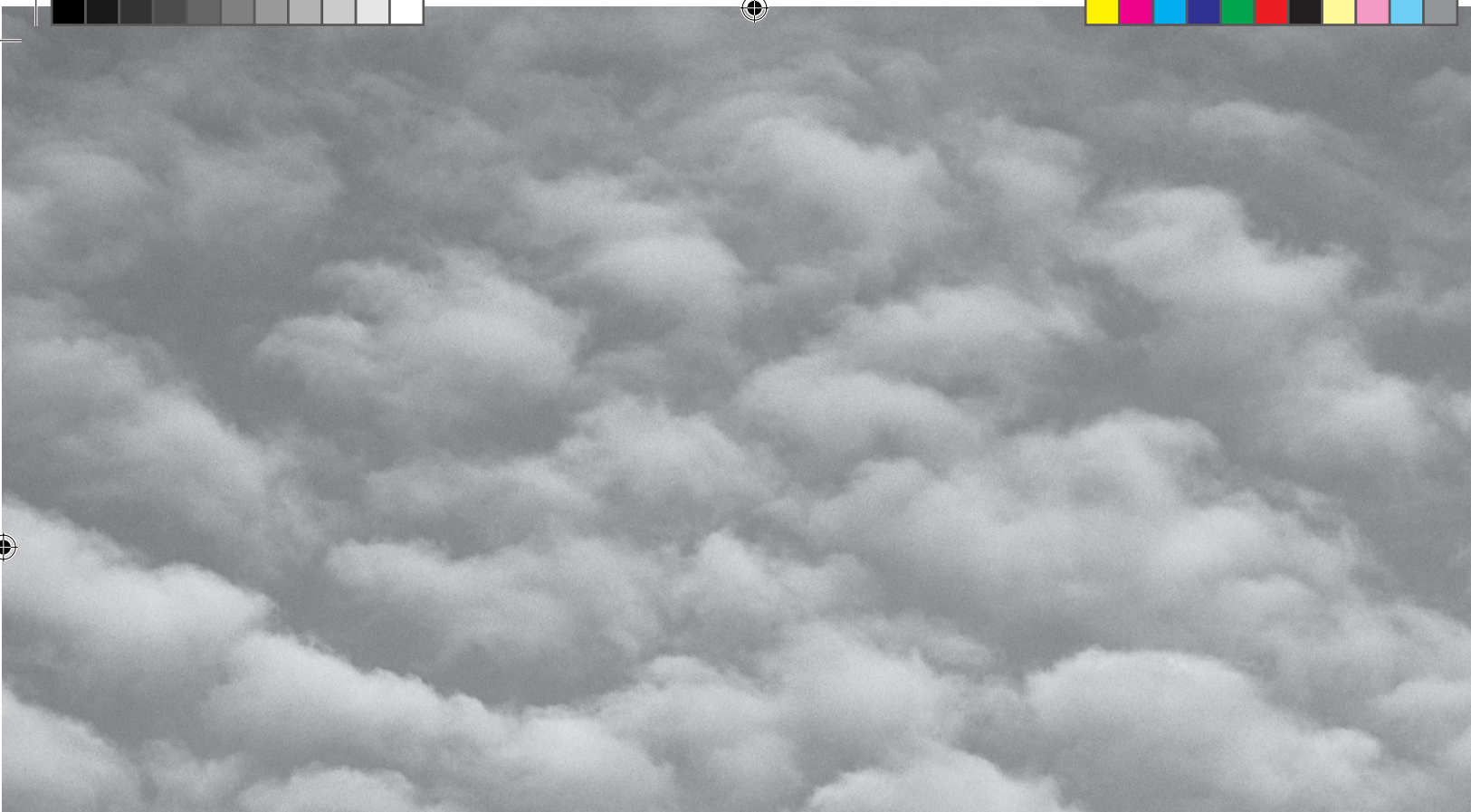
В случае если прибор необходимо почистить, то прозвучит предупреждающий сигнал и на дисплее загорится слово «FILTER».





## ОПИСАНИЕ ПРИБОРА

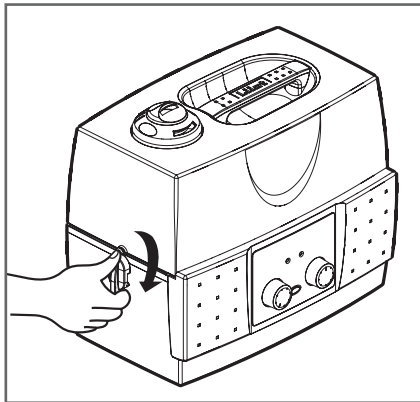




# Эксплуатация



## ПОДГОТОВКА К ИСПОЛЬЗОВАНИЮ

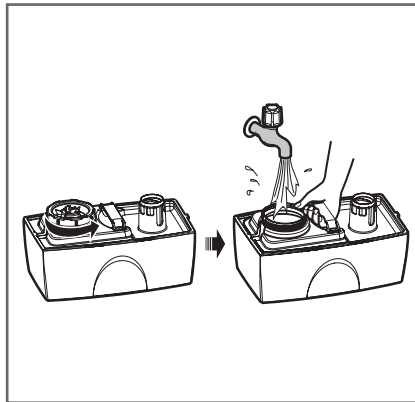


### ВНИМАНИЕ!

Не наливайте воду в базу увлажнителя после того, как Вы включили прибор в розетку. В противном случае Вас может ударить электрическим током. Будьте осторожны с баком для воды, чтобы не повредить его.

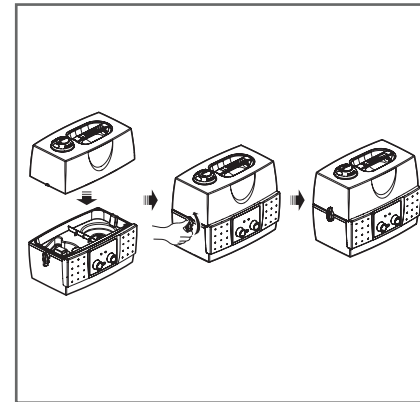
### Снимите бак для воды.

Перед снятием бака для воды, откройте замок, как показано на рисунке.



### Откройте крышку бака для воды и налейте воду.

- Используйте чистую водопроводную или специально очищенную воду.
- Не наливайте воду температурой выше 40°C, содержащую химические или ароматические вещества.



### Плотно закрутите крышку бака для воды, чтобы вода не вытекала из под крышки.

- Установите бак на базу увлажнителя, как показано на рисунке.
- При установке бака для воды на базу следите, чтобы вода из бака не протекала, и бак для воды был надежно и правильно установлен на базе.

### Вставьте штепсель в розетку.

## ПАНЕЛЬ УПРАВЛЕНИЯ



### Дисплей, показывающий желаемый уровень увлажнения/уровень -увлажнения в данный момент/время работы

- Нажмите кнопку «Влажность» 1 раз для установки желаемого уровня увлажнения. (при этом на дисплее отобразится слово «HUMIDITY», а во время установки уровня влажности будет гореть слово «SETTING»)
- Нажмите кнопку «ТАЙМЕР» для установки времени работы. (при этом на дисплее отобразится слово «TIMER»)
- После этого через 3 секунды будет показан текущий уровень увлажнения воздуха.

### «Питание»

- Используется для включения и выключения прибора.
- Держите кнопку «Питание» нажатой более 2 секунд, если вы хотите отменить функцию индикации очистки прибора.

### «Пар»

- Вы можете выбрать один из 3 уровней объема выпускаемого пара.

### «Влажность»

- Вы можете выбирать желаемый уровень увлажнения в диапазоне от 40 до 75%. Во время установки уровня влажности на дисплее будет гореть слово «SETTING».

### «Таймер»

- Вы можете установить желаемое время работы увлажнителя. При этом на дисплее отобразится слово «TIMER», время работы увлажнителя в диапазоне 1-9 часов или режим ручной (при этом на дисплее загорятся еще слова CON. OP и прибор будет работать до тех пор, пока Вы его сами не выключите).

### «Теплый пар»

- Вы можете выбрать режим теплого или холодного пара (в случае выбора режима теплого пара на дисплее отобразится слово «WARM»).

### «Авто/ночной режим»

- Вы можете выбрать режим автоматической работы увлажнителя в дневное и ночное время (при этом на дисплее будут отображаться слова «AUTO, SLEEP, NONE»).

### Нажмите кнопку «Питание»

Выберите один из высвечивающихся на дисплее режимов работы: MODE для автоматического режима, CO для режима с ручной настройкой (в случае выбора режима CO на дисплее загорятся слова CON. OP.) ON для режима теплого пара. На дисплее также будет показан текущий уровень увлажнения воздуха.



## ПАНЕЛЬ УПРАВЛЕНИЯ

### Выберите желаемый уровень увлажнения воздуха с помощью кнопки «Влажность»

Нажимая кнопку «Влажность», Вы можете выбрать желаемый уровень увлажнения (при этом на дисплее отобразится слово «HUMIDITY», а во время установки уровня влажности будет гореть слово «SETTING»). Уровни будут высвечиваться на дисплее в следующем порядке: 60->65->70->75->CO->40->45->50->55

Увлажнитель начинает работу в случае, если текущий уровень увлажнения начинает отличаться от желаемого больше, чем на 3%.

При режиме автоматической работы поддерживается оптимальный желаемый уровень увлажнения с учетом температуры и текущего уровня увлажнения воздуха.

### Выберите желаемое время работы увлажнителя с помощью кнопки «Таймер»

Нажимайте на кнопку «Таймер» для выбора нужного Вам времени работы прибора (при этом на дисплее отобразится слово «TIMER»). Время работы высвечивается на дисплее от 1 до 9 часов и режима CO.

Режим CO. означает, что прибор будет работать до тех пор, пока Вы сами его не выключите.

Все функции прибора отключаются, когда время работы увлажнителя заканчивается.

### Выберите желаемый объем пара с помощью кнопки «Пар»

При нажатии кнопки «Пар» на дисплее высвечиваются уровни выпускаемого объема пара в следующем порядке: 3-й, 1-й, 2-й.

При режиме автоматической работы поддерживается оптимальный объем пара с учетом температуры и текущего уровня увлажнения воздуха

### Выберите функцию теплого пара с помощью кнопки «Теплый пар»

При нажатии кнопки «Теплый пар» Вы можете менять режимы работы с теплого пара на холодный и наоборот.

Если Вы выбрали режим теплого пара, то на дисплее отобразится слово «WARM» и увлажнитель начинает выпускать теплый пар через 10-15 минут работы.

Температура выпускаемого пара составляет 40-45°C

### Нажмите кнопку «авто/ночной режим»

Нажимая кнопку «авто/ночной режим», Вы можете выбрать один из следующих режимов: AUTO->SLEEP->NONE.

AUTO: поддержание оптимального уровня увлажнения с учетом температуры и текущего уровня увлажнения воздуха (объем пара и уровень увлажнения воздуха контролируется

автоматически, функция теплого пара в режиме ON, таймер в режиме CO)

SLEEP автоматически поддерживается оптимальный уровень увлажнения воздуха для сна (объем пара и уровень увлажнения воздуха контролируется автоматически, функция теплого пара в режиме ON, таймер в режиме CO)

При установке ночного режима, яркость дисплея понижается; шумность работы увлажнителя снижается на 50% .

NONE первоначально желаемый уровень увлажнения установлен на уровне 60%, таймер на CO, объем пара на третьем уровне. Уровень увлажнения, таймер, объем пара могут быть переустановлены вручную.

### Индикатор порожнего состояния бака (REFILL).

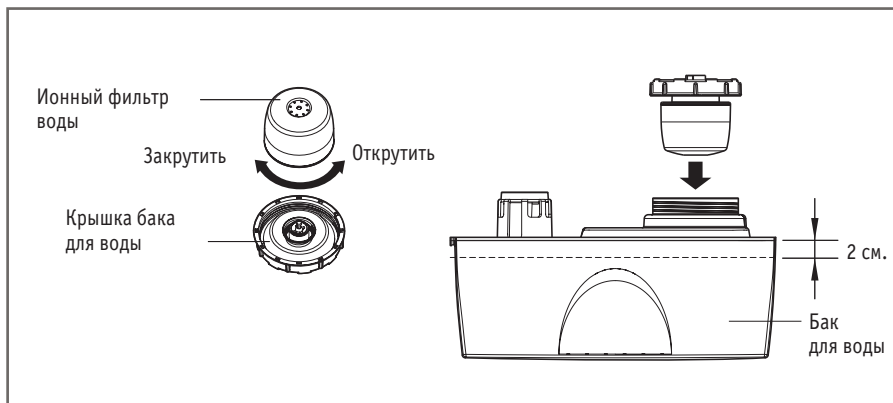
Если на дисплее загорится слово «REFILL» и Вы услышите мелодию предупреждения, налейте воду в бак и включите прибор снова.

### Индикация очистки прибора (FILTER).

После использования прибора в течение 1.5 месяцев на дисплее загорится слово «FILTER» и включится сигнализация о необходимости очистке прибора. Выключите прибор, прочистите его согласно инструкциям по чистке прибора, затем нажмите на кнопку «Питание» в течение 2 секунд.



## ИОННЫЙ ФИЛЬТР



### ВНИМАНИЕ!

Ионный фильтр воды необходимо регулярно менять.

Фильтр очищает воду от магния и кальция, а также других примесей, которые делают воду жесткой.

Процесс фильтрации воды занимает от 20 секунд до 5 минут, в зависимости от объема воды в баке.

Рекомендуется проводить замену фильтра или его очистку после 30 заправок водой (1 месяц ежедневного использования).

Не наливайте воду выше максимального уровня воды (2 см. от горловины бака).

Если при первом использовании вы заметите зерна фильтрующего элемента на фильтре или крышке бака для воды, хорошо промойте их.

Не разбирайте фильтр и не давайте его детям!

Если после очистки фильтра, зерна фильтрующего элемента останутся на его поверхности, смойте их под проточной водой.

Осторожно обращайтесь с фильтром при его чистке, чтобы не повредить его.

Для покупки фильтра, свяжитесь с ближайшим дилером или сервисным центром.

### Как чистить фильтр

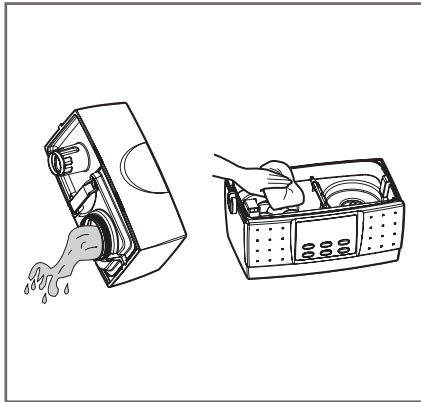
- 1 Снимите фильтр, опустите его в раствор соленой воды и хорошо его прополощите (30 секунд), при этом зерна фильтрующего элемента очистятся.
- 2 Тщательно промойте фильтр под проточной водой, чтобы убрать остатки соли.

### ПРИМЕЧАНИЕ

Фильтр можно очищать не более 3-х раз; концентрация раствора соли — 2 столовых ложки на 1 литр воды.

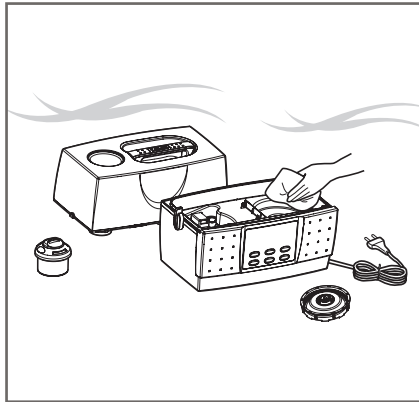


## СОВЕТЫ ПО ЭКСПЛУАТАЦИИ



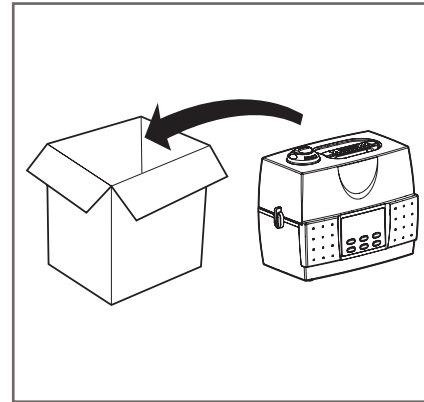
Протрите внутреннюю поверхность базы увлажнителя и промойте бак для воды после смены воды в нем.

Не используйте химические вещества или моющие средства.



Меняйте воду каждый раз полностью.

Следите, чтобы внутренняя поверхность прибора была сухой.



Если Вы не пользуетесь прибором долгое время, то храните прибор в коробке в сухом темном месте.

### ВНИМАНИЕ!

Если Вы хотите, чтобы Ваш прибор работал долго, то следите за тем, чтобы ультразвуковой распылитель был сухой и чистый, когда Вы долгое время не пользуетесь прибором.



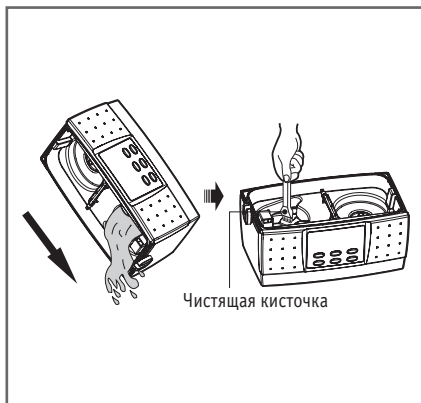


# Обслуживание





## ОБСЛУЖИВАНИЕ



### ВНУТРЕННЯЯ ЧАСТЬ БАЗЫ УВЛАЖНИТЕЛЯ

Не переворачивайте и не трясите увлажнитель с водой, так как вода может попасть во внутрь базы увлажнителя и повредить прибор или привести к короткому замыканию. Чистите базу увлажнителя с помощью специальной

#### ОСТОРОЖНО!

Во время очистки прибора внимательно следите за тем, чтобы вода не попадала внутрь базы прибора. В противном случае Вас может ударить электрическим током. Внимательно следите за тем, чтобы прибор был выключен из сети перед его очисткой.



чистящей кисточки. Протрите вышеупомянутую часть прибора с помощью влажной салфетки.

### УЛЬТРАЗВУКОВОЙ РАСПЫЛИТЕЛЬ

Если на поверхности ультразвукового распылителя находятся инородные частицы, то могут произойти сбои в работе прибора.

При очистке ультразвукового распылителя пользуйтесь специальной чистящей кисточкой.

Если объем выпускаемого пара резко уменьшился, то обратитесь в сервисную службу. (распылитель - быстро изнашиваемая часть прибора) Стандартное время работы ультразвукового распылителя 8000 часов.



### ПОВЕРХНОСТЬ БАЗЫ УВЛАЖНИТЕЛЯ


Протирайте поверхность мягкой салфеткой. Если поверхность сильно загрязнена, то очищайте ее с помощью мягкого моющего средства.

Не используйте бензин, спирт или химические вещества. Они могут повредить поверхность прибора.

Не пользуйтесь для очистки распылителями воды.



## УСТРАНЕНИЕ НЕИСПРАВНОСТЕЙ

НЕПОЛАДКИ	ВОЗМОЖНЫЕ ПРИЧИНЫ	СПОСОБ УСТРАНЕНИЯ
Не происходит выпуск пара и выпуск воды.	Вставлен ли штепсель в розетку? Не горит ли лампочка «пустой бак»? 	Вставьте штепсель в розетку. Налейте воду в бак для воды.
Пар выпускается, но не происходит распыления.	Не слишком ли много воды в баке? Не совпадает ли желаемый уровень увлажнения с текущим, не находится ли желаемый уровень увлажнения на слишком низком уровне? Не обнаружили ли Вы остатки моющих средств, мыла на внутренних частях прибора во время очистки?	Смените место установки устройства или уберите препятствия. Увеличьте желаемый уровень увлажнения по сравнению с текущим. Только в этом случае будет происходить распыление пара. Промойте еще раз прибор чистой водой.
Не работает функция «теплый пар».	Прибор работает долгое время?	Вода нагревается примерно через 10 минут
Если слишком низкий уровень распыления пара.	Не слишком ли низкая температура воды? Не засорена ли поверхность ультразвукового распылителя?	Если температура воды слишком низкая, то уровень объема распыления будет на максимуме около 10 минут. Почистите поверхность ультразвукового распылителя и резервуара для воды

**ВНИМАНИЕ!** Если неисправности не соответствуют приведенным в таблице или не решаются вышеперечисленными способами, обратитесь в авторизованный сервисный центр. Не разбирайте устройство самостоятельно, а также не пытайтесь чинить или реструктурировать устройство.



