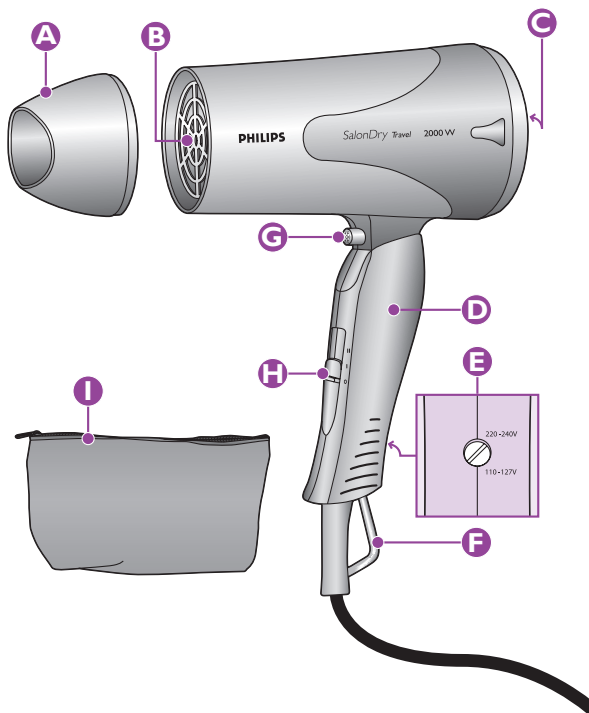


SalonDry Travel

HP4829/00



PHILIPS



Введение

Новый фен Philips Salon Dry Travel специально разработан, чтобы обеспечить надежность и комфорт при сушке волос как дома, так и в поездке. Его компактная и легкая конструкция обеспечивает простоту использования. Складывающаяся ручка, дорожный футляр и переключатель напряжения обеспечивают возможность брать его с собой, куда бы вы ни направились. Сильный воздушный поток быстро сушит волосы, делая их блестящими, пышными и сильными.

Общее описание (Рис. 1)

- A** Концентратор
- B** Вентиляционная решётка выхода воздуха
- C** Вентиляционная решётка забора воздуха
- D** Складывающаяся ручка
- E** Переключатель напряжения
- F** Петля для подвешивания
- G** Кнопка включения холодного обдува
- H** Ползунковый переключатель для установки степени нагрева/ скорости потока воздуха
- I** Дорожный футляр

Внимание

До начала эксплуатации прибора внимательно ознакомьтесь с настоящим руководством и сохраните его для дальнейшего использования в качестве справочного материала.

- ▶ **Перед подключением прибора убедитесь, что переключатель напряжения установлен в положение, соответствующее напряжению местной электросети.**
- ▶ Установить необходимое положение переключателя можно с помощью отвертки или монеты.
- ▶ Регулярно проверяйте состояние сетевого шнура. Запрещается пользоваться прибором, если сетевая вилка, сетевой шнур или сам прибор повреждены.
- ▶ В случае повреждения сетевого шнура, его необходимо заменить. Чтобы обеспечить безопасную эксплуатацию

прибора, заменяйте шнур только в торговой организации Philips, в авторизованном сервисном центре Philips или в сервисном центре с персоналом аналогичной квалификации.

- ▶ Избегайте попадания воды в прибор! Не пользуйтесь прибором для укладки волос рядом с ванной, бассейном, раковинами и подобными резервуарами, заполненными водой. Если вы пользуетесь прибором в ванной комнате, то после работы выньте вилку шнура питания из розетки электросети, поскольку близость воды является опасным фактором, даже когда прибор выключен.
- ▶ Для обеспечения дополнительной защиты советуем вам установить выключатель остаточного тока (RCD), рекомендованный для электропитания ванной комнаты и срабатывающий при номинальном остаточном рабочем токе не более 30 мА. Посоветуйтесь с электриком, выполняющим электромонтаж.
- ▶ Не загораживайте вентиляционную решетку.
- ▶ Данный прибор снабжен устройством автоматического отключения при перегреве. Прибор автоматически отключается при перегреве. Выключите прибор и дайте ему остыть в течение нескольких минут. Перед повторным включением прибора убедитесь, что решётка вентилятора не засорена пылью, волосами и т.д.
- ▶ Храните прибор в недоступном для детей месте.
- ▶ Всегда выключайте фен перед тем, как отложить его даже на короткое время.
- ▶ После завершения работы отключите прибор от розетки электросети.
- ▶ Не обматывайте сетевой шнур вокруг прибора.
- ▶ Запрещается пользоваться какими-либо принадлежностями или деталями других производителей, не имеющих специальной рекомендации Philips.
- ▶ Во избежание поражения электрическим током не подносите металлические предметы к вентиляционной решётке.
- ▶ Насадки прибора следует хранить чистыми. Очищайте их от пыли, грязи и средств для укладки: муссов, спреев и гелей.

- Д Уровень шума: $L_c = 83$ дБ (А)

Подготовка прибора к работе

Мытьё волос

Каждый хочет, чтобы его волосы были блестящими и красивыми. Добиться этого поможет правильная процедура мытья волос.

- 1 При мытье волос тщательно увлажняйте ваши волосы в течение 30-60 секунд.
- 2 Налейте на ладонь шампунь. Обеими ладонями равномерно нанесите его на волосы.
- 3 Мягко массируйте волосы и кожу головы. Не взъерошивайте волосы и не взбивайте длинные пряди вверх, поскольку это может привести к спутыванию волос.
- 4 Массируйте пальцами кожу головы. Этот способ стимулирует кровообращение и полезен для волосяных луковиц.
- 5 Тщательно сполосните волосы. Плохо промытые волосы выглядят тусклыми.
- 6 Сполоскивайте волосы холодной водой, чтобы они блестели.

Использование прибора

Сушка волос

- 1 Перед подключением прибора убедитесь, что переключатель напряжения (в нижней задней части ручки прибора) установлен в положение, соответствующее напряжению местной электросети. Установить необходимое положение переключателя можно с помощью отвертки или монеты. (Рис. 2)
- 2 Вставьте вилку сетевого шнура в розетку электросети.
- 3 Включите прибор, передвинув ползунковый переключатель в передней части ручки в необходимом направлении. (Рис. 3)

II: Сильный поток воздуха для быстрой сушки волос

I: Слабый поток воздуха, специально предназначенный для укладки волос

O: Выкл.

4 Для сушки волос совершайте феном расчёсывающие движения, держа его на небольшом расстоянии от волос. (Рис. 4)

5 Высушив волосы, нажмите кнопку холодного обдува для завершения подготовки волос. Это позволит закрыть волосяные луковички и сохранить блеск ваших волос. (Рис. 5)

Концентратор

Концентратор позволяет направлять поток воздуха на на щётку или расчёску, с помощью которых вы укладываете волосы.

1 Для установки концентратора просто наденьте его на прибор до щелчка. Чтобы снять концентратор, потяните его на себя. (Рис. 6)

Очистка прибора

Перед очисткой прибора всегда отсоединяйте его от электросети.

Запрещается споласкивать прибор водой.

1 Для очистки прибора пользуйтесь сухой тканью.

2 Прежде чем очистить концентратор, снимите его с прибора.

3 Для очистки концентратора можно воспользоваться влажной тканью или промыть его под струей воды.

4 Перед использованием или хранением высушите концентратор.

Хранение

Перед тем, как убрать фен, необходимо вынуть вилку шнура питания из розетки электросети.

Запрещается класть прибор, направив вентиляционную решетку вниз. Всегда кладите его на бок.

Не обматывайте сетевой шнур вокруг прибора.

- 1** Уберите прибор в безопасное место и дайте ему остыть.
- 2** Прижмите ручку прибора к его корпусу (должен прозвучать щелчок). (Рис. 7)
- 3** Храните прибор в дорожном футляре.

Защита окружающей среды

- После окончания срока службы не выбрасывайте прибор вместе с бытовыми отходами. Передайте его в специализированный пункт для дальнейшей утилизации. Этим вы поможете защитить окружающую среду. (Рис. 8)

Гарантия и обслуживание

Для получения дополнительной информации или в случае возникновения проблем зайдите на веб-сайт www.philips.com или обратитесь в Центр поддержки покупателей в вашей стране (номер телефона центра указан на гарантийном талоне). Если подобный центр в вашей стране отсутствует, обратитесь в местную торговую организацию Philips или в отдел поддержки покупателей компании Philips Domestic Appliances and Personal Care BV.

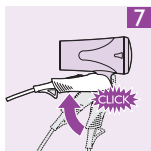
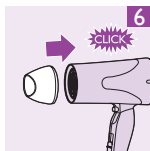
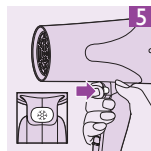
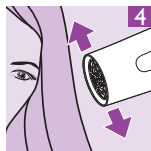
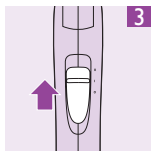
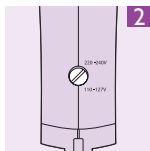
Поиск и устранение неисправностей

Если у вас возникли проблемы с прибором, и их не удастся решить самостоятельно используя руководство по обнаружению и устранению неисправностей, обратитесь в ближайший сервисный центр компании Philips, в центр поддержки покупателей Philips вашей страны.

Неисправность

▶ **Прибор не включается.**

- 1** Возможно в сетевой розетке, к которой подключен прибор отсутствует питание. Проверьте исправность сети питания. Если сеть исправна, проверьте сетевую розетку, подключив к ней другой электроприбор.
- 2** Возможно, прибор перегрелся и автоматически отключился. Выключите прибор и дайте ему остыть в течение нескольких минут. Перед повторным включением прибора убедитесь, что решётка вентилятора не засорена пылью, волосами и т.п.
- 3** Возможно, напряжение в сети не подходит для вашего прибора. Убедитесь, что установка переключателя напряжения соответствует напряжению местной электросети.
- 4** Возможно, поврежден сетевой шнур. В случае повреждения сетевого шнура, его необходимо заменить. Чтобы обеспечить безопасную эксплуатацию прибора, замена должна производиться только в торговой организации Philips, в авторизованном сервисном центре Philips или в сервисном центре с персоналом аналогичной квалификации.





www.philips.com



100% recycled paper
100% papier recyclé

4222.002.6402.1