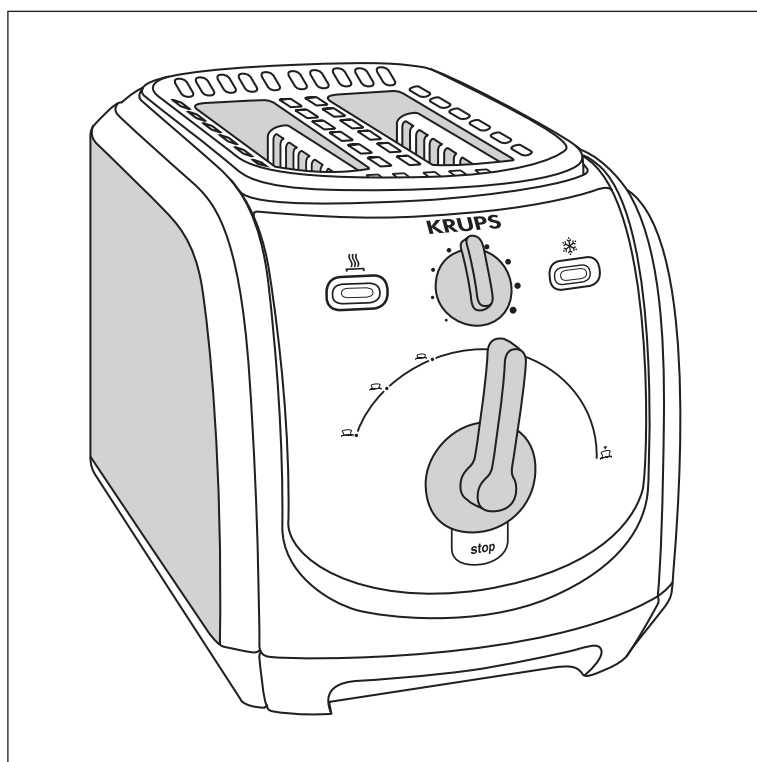
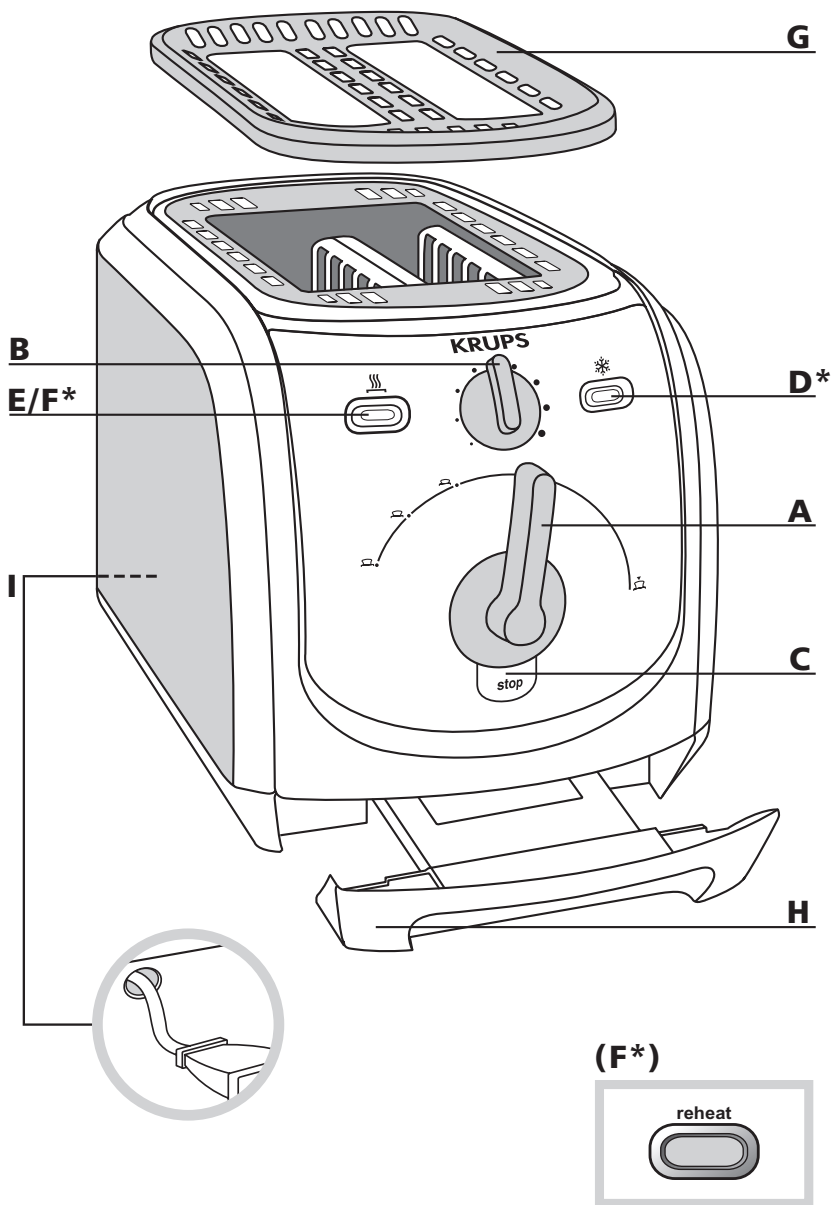


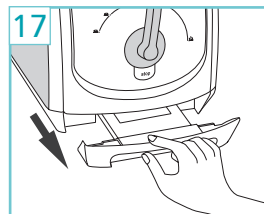
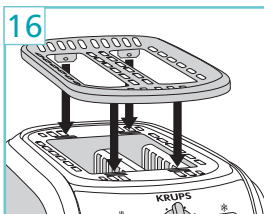
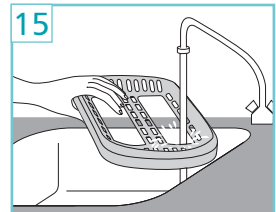
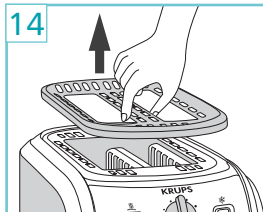
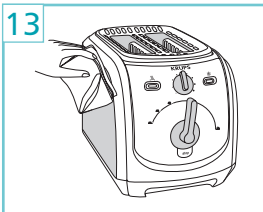
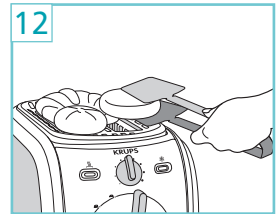
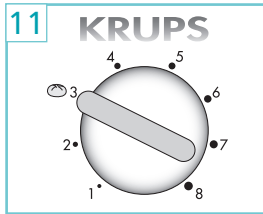
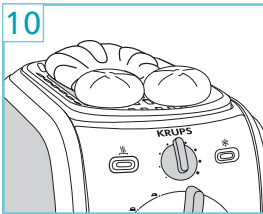
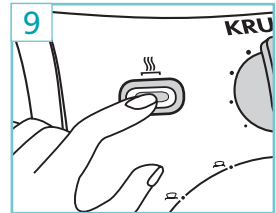
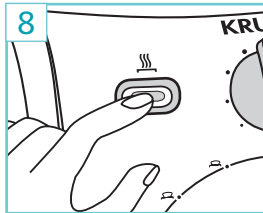
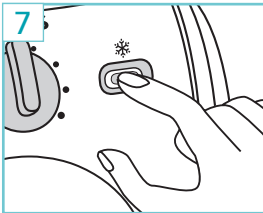
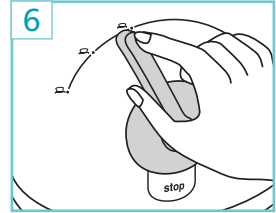
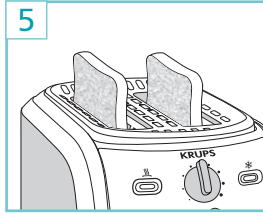
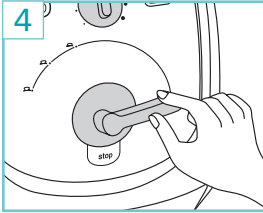
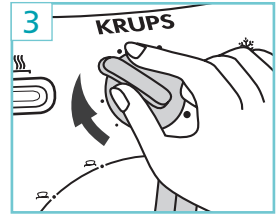
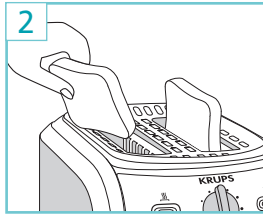
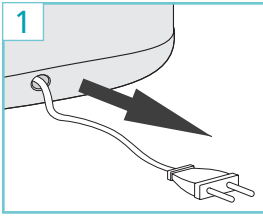
# KRUPS

FEP  
FEM





\* Depending on model, selon modèle, afhankelijk van het model, je nach Modell, según modelo, a seconda del modello, consoante o modelo, afhængig af model, på enkelte modeller, beroende på modell, zależnie od modelu, в зависимости от модели, mallista riippuen, modele göre, ανάλογα με το μοντέλο.



\* Depending on model, selon modèle, afhankelijk van het model, je nach Modell, según modelo, a seconda del modello, consoante o modelo, afhængig af model, på enkelte modeller, beroende på modell, zaležnie od modelu, в зависимости от модели, mallista riippuen, modele göre, ανάλογα με το μοντέλο.

# ОСНОВНЫЕ МЕРЫ БЕЗОПАСНОСТИ

- Данный прибор соответствует действующим нормам и условиям техники безопасности.
- Убедитесь, что рабочее напряжение сети соответствует напряжению, указанному на приборе (только для переменного тока).
- Если вы купили прибор в одной стране, а намерены использовать его в другой, не забудьте учесть различия в действующих нормах. Рекомендуем вам проверить прибор в соответствующем центре обслуживания (см. список, приведенный в инструкции).
- Установите прибор на устойчивую рабочую поверхность вдали от источников брызг. Прибор не предназначен для установки во встроенную мебель.
- Не переносите и не перемещайте работающий прибор.
- Не тяните за шнур питания, чтобы выключить прибор.

## ШНУР ПИТАНИЯ

- (a) • Шнур питания должен быть коротким: так вы избежите опасности зацепиться за него.
- (b) • Пользуйтесь удлинителем с осторожностью.
- (c) • При использовании удлинителя соблюдайте следующие правила:
  - Электрическая мощность проводника удлинителя должна быть не меньше соответствующей характеристики тостера.
  - Размещайте удлинитель в местах, недоступных для детей. Следите, чтобы никто не мог споткнуться или пораниться об него.
- (d) • Не тяните за шнур питания, чтобы выключить прибор. Возьмите штепсель и выньте его из стенной розетки.
- (e) • Не обматывайте шнур вокруг тостера. Используйте устройство для сматывания шнура питания, расположенное под прибором.

## ВНИМАНИЕ!

Существуют элементарные нормы, которые следует обязательно соблюдать при пользовании электроприборами, в частности:

### ЧТО СЛЕДУЕТ ДЕЛАТЬ:

- Внимательно прочтите все инструкции и тщательно соблюдайте все указания.
- Прибор должен быть установлен в вертикальном положении. Запрещается класть его на бок, наклонять или переворачивать.
- Перед каждым включением прибора убедитесь, что поддон для сбора крошек правильно установлен на место.
- Регулярно удаляйте крошки из поддона.
- При подключении и отключении прибора рычаг управления должен быть поднят вверх.
- По окончании работы и перед выполнением чистки отключайте прибор от сети. Перед тем, как чистить или убрать прибор, убедитесь, что он полностью остыл.
- Если по окончании рабочего цикла вы обнаружите, что кусочки хлеба застряли между решетками тостера, отключите прибор от сети, дайте ему остыть, а затем удалите хлеб.
- Если вы заметите аномалии в работе прибора, сразу же отключите его от сети.

## ЧЕГО НЕ СЛЕДУЕТ ДЕЛАТЬ

- Дети и инвалиды могут пользоваться прибором только под контролем.
- Следите, чтобы дети не играли с прибором.
- Не оставляйте без присмотра работающий прибор, особенно при первом использовании и при изменении регулировок.
- Используйте прибор только по прямому назначению.
- Не дотрагивайтесь до металлических и нагреваемых частей работающего прибора, пользуйтесь ручками.
- Не помещайте в тостер металлические кухонные принадлежности (ложку, нож и т. п.), продукты слишком большого размера или упаковку из металлической фольги: эти предметы могут вызвать короткое замыкание.
- Использование приставок без рекомендации изготовителя опасно.
- Во избежание электрошока не погружайте прибор, штепсель или шнур питания в воду или любую другую жидкость.
- Не используйте для тостов хлеб с глазурью: в процессе поджаривания глазурь может стечь внутрь тостера. Не поджаривайте также маленькие куски хлеба или сухари: они могут повредить прибор или загореться.
- Не помещайте в тостер слишком большие куски хлеба: они могут заблокировать подъемный механизм прибора.
- Запрещается использовать прибор, если:
  - шнур питания поврежден,
  - прибор упал или же имеет заметные повреждения или аномалии в работе.
 В этом случае во избежание опасности любого рода прибор следует отнести в ближайший центр послепродажного обслуживания.
- Следите, чтобы шнур питания не свисал и не касался нагреваемых частей прибора.
- Прибор предназначен только для использования в помещении. Избегайте сырости.
- Не ставьте прибор на нагреваемые поверхности или поблизости от горячей плиты.
- Хлеб может загореться, поэтому не накрывайте чем-либо работающий прибор и следите, чтобы он не находился в контакте или поблизости от воспламеняющихся предметов (таких как занавески, обои или деревянная мебель). Не оставляйте без присмотра работающий прибор.
- Запрещается класть бумажные, картонные или пластмассовые предметы внутрь прибора, под него или на него.
- В случае возгорания продуктов не заливайте огонь водой. Отключите прибор от сети и погасите пламя влажной тряпкой.
- Перед тем, как достать хлеб, обязательно дождитесь окончания рабочего цикла.
- Не используйте тостер для сушки или обогрева.
- Тостер не предназначен для варки, поджаривания, подогрева или размораживания полуфабрикатов.

Данный прибор был разработан исключительно для бытового использования. Профессиональное и не соответствующее инструкции использование, а также использование прибора не по назначению аннулирует действие гарантии и освобождает изготовителя от ответственности любого рода.

## СОХРАНИТЕ ИНСТРУКЦИЮ ДЛЯ ДАЛЬНЕЙШЕГО ИСПОЛЬЗОВАНИЯ.

Благодарим вас за то, что вы предпочли изделие марки **КРУПС** и напоминаем, что ваш прибор предназначен исключительно для поджаривания хлеба и подогрева булочек.

## ОПИСАНИЕ:

- A Рычаг управления с функцией HI-LIFT
- B 8-позиционный поворотный переключатель
- C Кнопка STOP («выкл.»)
- D Кнопка DÉCONGÉLATION\* («размораживание»)
- E Кнопка BAGEL\* («батон»)
- F Кнопка RÉCHAUFFAGE\* («подогрев»)
- G СЪЕМНАЯ крышка для подогрева
- H Поддон для крошек
- I Устройство для сматывания шнура питания

## ПЕРЕД ПЕРВЫМ ИСПОЛЬЗОВАНИЕМ:

- Освободите прибор от упаковки и удалите наклейки.
- Оботрите наружные поверхности прибора влажной тряпкой и дайте им высохнуть..
- Перед использованием полностью размотайте шнур питания и подключите прибор к сети - (рис. 1).



**Если шнур размотан не полностью, не включайте прибор.**

- Чтобы удалить запах, свойственный новым изделиям, 1-2 раза включите тостер на полную мощность (не кладите хлеб в тостер). После этого следует проветрить помещение.

### • Практические советы

Разный хлеб обладает различной влажностью, поэтому время, необходимое для приготовления тостов, зависит от вида хлеба. Вот несколько советов общего характера:

При поджаривании сухого хлеба следует снизить мощность прибора.

Очень свежий или черный хлеб требует более интенсивного поджаривания.

Хлеб с неровной поверхностью (например, английские лепешки) также рекомендуется зажаривать сильнее.

Если вы хотите приготовить тосты из хлеба с изюмом, изюм нужно удалить, так как он может повредить прибор и вызвать короткое замыкание.

Перед тем, как помещать батон в тостер, разрежьте его на две равные части.

Если вы хотите поджарить только один ломтик хлеба, снизьте мощность прибора.

Разогрев и поджаривание хлебо-булочных изделий с глазурью или начинкой (например, кондитерской сдобы) требует большой осторожности. Следите, чтобы поворотный переключатель был установлен в положение, соответствующее минимальной мощности.


\* в зависимости от модели

## ПОДЖАРИВАНИЕ ХЛЕБА:

- Поместите тосты или ломтики хлеба в приемное отверстие тостера - (рис. 2).
- Установите нужную степень поджаривания (от 1 до 8) в зависимости от вида хлеба и толщины ломтиков - (рис. 3).
  - 1 . чуть-чуть поджаренный
  - 2.3. слегка поджаренный
  - 4.5. поджаренный
  - 6.7. сильно поджаренный
  - 8. очень сильно поджаренный
- Поверните рычаг управления вправо так, чтобы он полностью заблокировался - (рис. 4).
- Ломтики хлеба центруются автоматически и процесс приготовления тостов начинается.

 **Рычаг управления можно повернуть вправо и заблокировать, только если прибор подключен к сети.**

 **Если кусок хлеба выходит за решетки тостера, его нельзя поджарить.**

 **Следите за процессом приготовления тостов. Разогрев и поджаривание хлебо-булочных изделий с глазурью или начинкой (например, кондитерской сдобы) требует большой осторожности. Следите, чтобы поворотный переключатель был установлен в положение, соответствующее минимальной мощности.**




 **Перед тем, как включить тостер, убедитесь, что он не стоит под подвесной мебелью и поблизости от него нет легко воспламеняющихся предметов (например, занавесок).**

 **Если вы хотите поджарить только один ломтик хлеба, снизьте мощность прибора.**


- По окончании процесса приготовления тостер отключается автоматически, рычаг управления возвращается в центральное положение и ломтики хлеба поднимаются вверх - (рис. 5).
- Вы можете в любой момент прервать работу прибора, нажав на кнопку STOP («выкл.»).

 **Не пытайтесь остановить прибор с помощью рычага управления.**

## ФУНКЦИЯ HI-LIFT

- Вы располагаете тремя возможностями, чтобы поджарить маленькие ломтики хлеба:
  - Чтобы поджарить ломтики среднего размера, поверните рычаг управления влево и установите его на уровне первой «пиктограммы». 
  - Чтобы поджарить ломтики небольшого размера, поверните рычаг управления влево и установите его на уровне второй «пиктограммы». 
  - Чтобы поджарить совсем маленькие кусочки хлеба, поверните рычаг управления влево и установите его на уровне третьей «пиктограммы»  - (рис. 6).


## РЕЖИМ «РАЗМОРАЖИВАНИЕ» \*

- Выберите нужную степень поджаривания, опустите рычаг управления и нажмите на кнопку «décongélation» («размораживание»)  - (рис. 7). Время рабочего цикла увеличится автоматически, чтобы разморозить хлеб перед приготовлением тостов.

## РЕЖИМ «БАТОН»\*


- Разрежьте батон или небольшой хлебец пополам и поместите его в приемное отверстие тостера так, чтобы мякиш был направлен к центру.
- Установите нужную степень поджаривания, опустите рычаг управления и нажмите на кнопку «bagel» («батон») - (рис. 8).
- Время рабочего цикла будет зависеть от выбранной мощности\*.
- По окончании процесса поджаривания батон или хлебец поднимается и тостер автоматически отключается.

## РЕЖИМ «ПОДОГРЕВ» \*

- Опустите рычаг управления и нажмите на кнопку «réchauffage» («подогрев»)  - (рис. 9).
- Время рабочего цикла сокращается, чтобы только подогреть уже готовый тост.

## РЕЖИМ «ПОДОГРЕВ РОГАЛИКОВ» (а также булочек и сдобы)

- С помощью вашего тостера вы можете подогреть рогастики или булочки.

 **Не поджаривайте и не разогревайте слишком жирные или сладкие продукты, которые могут расплавиться и потечь внутрь прибора. Не пытайтесь также жарить совсем маленькие кусочки хлеба или сухари, так как они могут повредить прибор или загореться.**

- Запрещается одновременно жарить хлеб в тостере и разогревать булочки на крышке.
- Положите рогастики, булочки или другую сдобу на предназначенную для этого крышку тостера - (рис. 10).
- В зависимости от вида сдобы соблюдайте следующие рекомендации: - (рис. 11).
  - При подогреве изделий из нежного теста (например, слоеных рогаликов) установите поворотный переключатель в положение 1.
  - При подогреве пышек или булочек из более плотного теста установите поворотный переключатель на уровне пиктограммы «булочка».
- Поверните рычаг управления вправо так, чтобы он полностью заблокировался - (рис. 4). Тепло поднимается и распределяется вдоль крышки, равномерно подогревая булочки.
- Как только тостер отключается, рычаг управления возвращается в центральное положение. Если вы считаете, что булочку нужно подогреть с другой стороны, переверните ее, не дожидаясь, пока прибор остынет. При этом пользуйтесь кухонными рукавицами или щипцами для хлеба\*\* - (рис. 12).
- Вновь включите прибор, повернув рычаг управления вправо. При этом оставьте поворотный переключатель в прежнем положении и подождите 1-2 минуты.

 **ВНИМАНИЕ! Крышка сильно нагревается.**

\* в зависимости от модели    \*\* щипцы и кухонные рукавицы не входят в поставку



## ЧИСТКА, ТЕХОБСЛУЖИВАНИЕ, ХРАНЕНИЕ

- Перед любой операцией по чистке и техобслуживанию, а также перед тем, как убрать прибор, отключите его от сети и обязательно дайте ему остыть.
- Для чистки наружных поверхностей прибора, шнура питания и крышки для подогрева используйте мягкую тряпку или слегка влажную губку, смоченную средством для мытья посуды. Тщательно высушите все поверхности - (рис. 13).
- Крышка для подогрева легко снимается: возьмите ее за середину, потяните вверх и вымойте водой с добавлением моющего средства для посуды, после чего тщательно высушите ее - (рис. 14-15).
- Чтобы установить крышку на место, вставьте 4 язычка крышки в соответствующие отверстия на корпусе тостера. Перед тем, как включать прибор, убедитесь, что крышка установлена правильно - (рис. 16).

### **Перед тем, как включать тостер, обязательно установите крышку на место.**

- Поддон для сбора крышек следует снять и удалить из него крошки - (рис. 17).
- Поддон не предназначен для мытья в посудомоечной машине.
- Крошки следует удалять регулярно, лучше всего после каждого использования (поджаривания или подогрева).
- Если между нагревательными элементами прибора застряли сухари, крошки или остатки хлеба, снимите крышку для подогрева и переверните тостер приемным отверстием вниз, чтобы вытрясти крошки. После этого установите на место крышку и поддон для крошек.

### **Запрещается использовать для чистки прибора химически активные средства (например, средства на основе соды, средства для чистки металла, жавелевую воду и т. п.), а также металлические кухонные принадлежности, жесткие щетки и губки с абразивной поверхностью.**

### **Если ваш прибор снабжен металлическим покрытием\*, не пользуйтесь специальными средствами для чистки металла (нержавеющей стали, меди и т. п.). Оботрите прибор мягкой тряпкой, смоченной средством для мытья стекол.**

- Перед тем, как убрать прибор на хранение, дождитесь, чтобы он полностью остыл. Не обматывайте шнур питания вокруг тостера: с задней стороны предусмотрено для этого специальное отделение, поэтому следует лишь подтолкнуть шнур внутрь прибора. - (см. рис. 1).

## ОХРАНА ОКРУЖАЮЩЕЙ СРЕДЫ

Упаковка прибора полностью подлежит повторной переработке. Не выбрасывайте ее в мусорный ящик, отнесите в ближайший пункт сбора вторсырья.

По окончании срока службы прибора его следует сдать в любой центр послепродажного обслуживания, откуда он будет направлен для удаления с соблюдением всех необходимых экологических требований. Прибор можно также сдать в специализированный пункт приема, предназначенный для изделий подобного рода.

\* в зависимости от модели