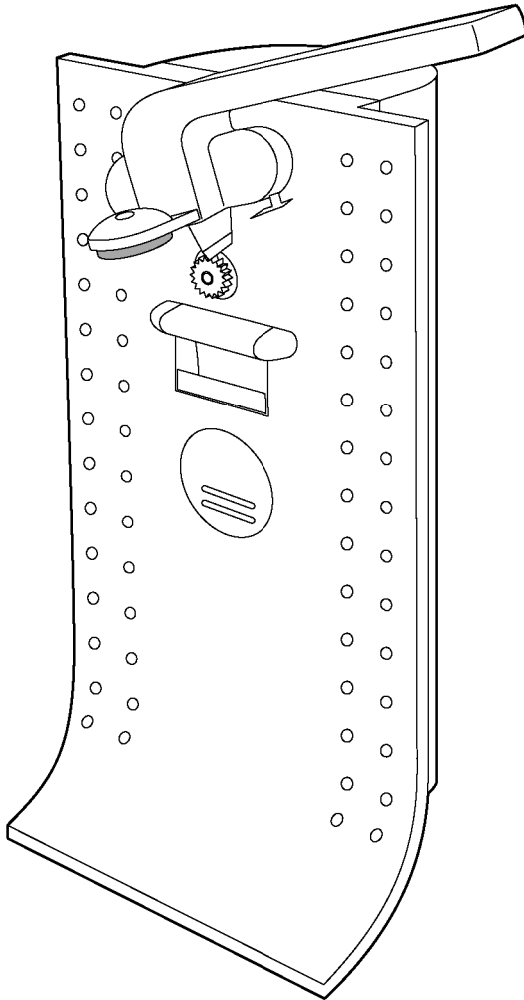
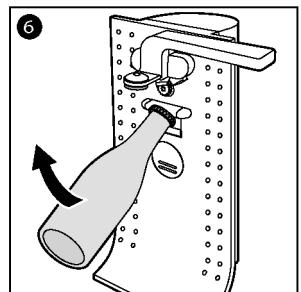
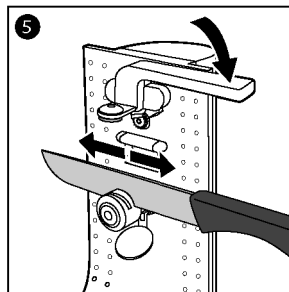
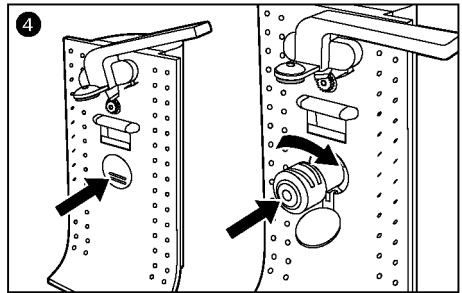
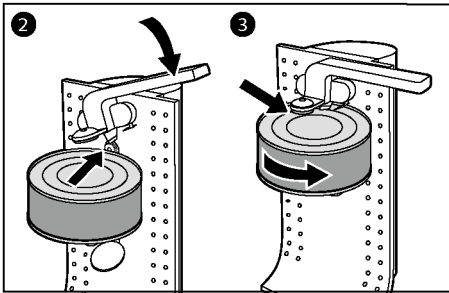
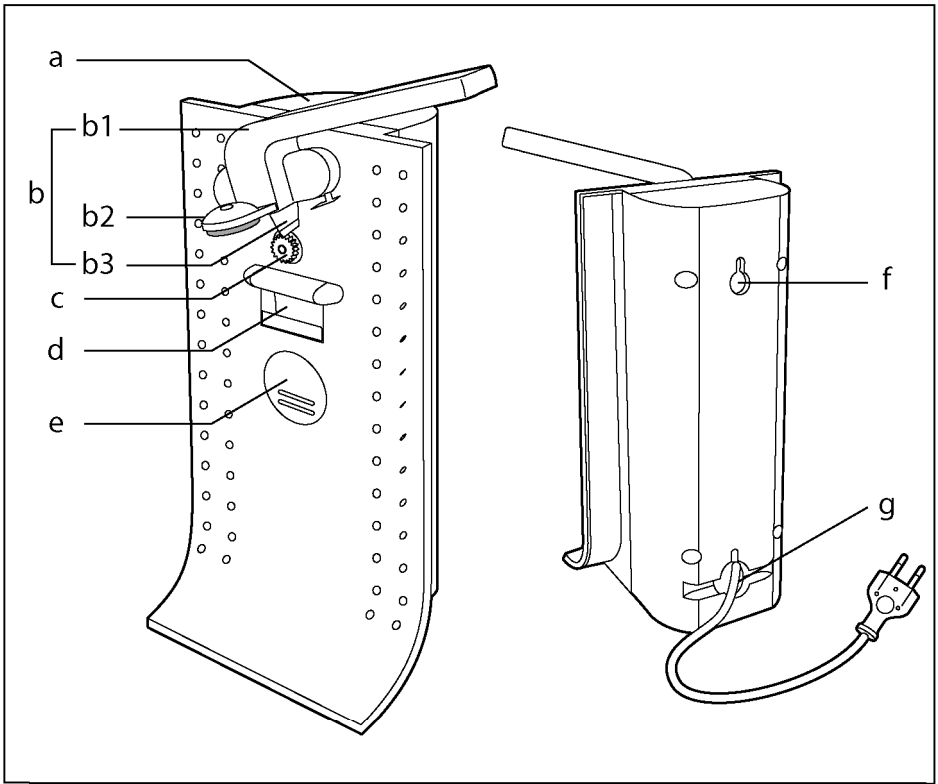


KRUPS







ОПИСАНИЕ

- a Отсек для хранения ножевой части
- b Съёмная ручка-держатель ножа
- b1 Рукоятка
- b2 Магнит
- b3 Нож
- c Зубчатый привод
- d Открывалка для бутылок
- e Держатель для ножевой части
- f Отверстие для крепления на стену
- g Отделение для хранения шнура

ИНСТРУКЦИИ ПО БЕЗОПАСНОСТИ



- **Прочитайте внимательно инструкцию перед первым применением прибора. Производитель не несёт никакой ответственности при нарушении правил использования прибора.**
- **Храните прибор в недоступном для детей месте.**
- **Использование прибора инвалидами или детьми должно осуществляться под строгим наблюдением.**
- Убедитесь в том, что рабочее напряжение прибора соответствует напряжению сети. Прибор обязательно должен быть включён в розетку с заземлением в соответствии со стандартами напряжения. В противном случае, фирма Krups не несёт никакой гарантии.

Ваш прибор предназначен только для домашнего использования.

- Прибор должен использоваться по назначению в соответствии с информацией, представленной в брошюре.
- По окончании работы прибора и для чистки прибора обязательно отключайте его от сети.
- Запрещается использовать прибор при обнаружении нарушений в его

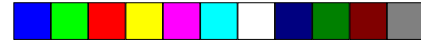
функционировании или повреждении прибора.

- В случае повреждения какой-либо комплектующей прибора или аксессуара, необходимо осуществить их замену. Обращайтесь в авторизованные сервисные центры Krups (см. буклет).
- Любое вмешательство во внутреннее функционирование прибора, должно осуществляться авторизованным сервисным центром Krups.
- Никогда не погружайте сам прибор или электрический шнур в воду или другую жидкость.
- Следите, чтобы сетевой шнур не свисал и находился вне зоны досягаемости детей.
- Избегайте соприкосновения шнура с горячими поверхностями или острыми предметами.
- В случае повреждения сетевого шнура или розетки не используйте прибор. Во избежание опасности обратитесь в авторизованный сервисный центр Krups для осуществления замены (см. буклет).
- В целях Вашей безопасности используйте только оригинальные аксессуары и запчасти Krups, предназначенные для Вашего прибора.
- Не наклоняйтесь близко к рабочим поверхностям, во избежание соприкосновения с ними волос, шарфа или галстука.
- Устанавливайте блок двигателя только на ровную, чистую, сухую поверхность.
- Все приборы проходят очень строгий контроль качества. Приборы, выбранные случайным образом, проходят тестирование на практике, поэтому могут содержать небольшие следы предыдущего использования.

ПЕРЕД ПЕРВЫМ ИСПОЛЬЗОВАНИЕМ

- Протрите прибор влажной тряпкой.





ЭКСПЛУАТАЦИЯ

1) Открывание крышек

- Протрите крышку банки.
- Подсоедините прибор к сети.
- Удерживая прибор, поднимите рукоятку.
- Установите банку так, чтобы верхний край банки был на зубчатом приводе (см. Рис.2), а магнит (b2) соприкасался с верхом банки.
- Нажимайте на рукоятку до тех пор, пока прибор не включится автоматически (см. Рис.3). Нож автоматически прокалывает крышку и открывает банку.
- Банка открыта, когда прекратилось вращение.
- Поднимите рукоятку. Прибор автоматически перестаёт работать.
- Крышка банки удерживается магнитом (Внимание! Острые края!)

Рекомендации:

Банку следует придерживать рукой в момент завершения работы ножа.

Если банка повреждена, возможно потребуется повторение операции несколько раз.

2) Ножеточка

- Достаньте ножеточку из отсека (a).
- Откройте держатель (e) и подсоедините насадку (см. Рис.4). Две прорези насадки позволяют заточить две стороны лезвия ножа.
- Надавив на рукоятку (b1), включите прибор.
- Установите нож той стороной, которую следует заточить, и слегка надавливайте при движении ножа (5).
- Удалите тряпкой появившуюся металлическую пыль.
- Максимальное время использования прибора без остановки - 5 минут.

3) Открывание бутылок

- Закройте держатель для ножеточки (e).
- Чтобы снять с бутылки крышку, используйте открывалку для бутылок (d)(6).

ОЧИСТКА

- После использования прибора, отключите его от сети.
- Протрите блок двигателя и ножеточку влажной тряпкой.
- Для очистки ручки-держателя (b) её можно снять. Поднимите рукоятку до конца и потяните на себя. Ручку-держатель нельзя помещать в посудомоечную машину.

ХРАНЕНИЕ

- Используйте отделение для хранения шнура (g) и функцию крепления прибора к стене (f).
- Опустите магнит, чтобы поместить прибор в сервант или в выдвижной ящик стола.

ЧТО ДЕЛАТЬ, ЕСЛИ ПРИБОР НЕ РАБОТАЕТ

Проверьте:

- подключен ли прибор к сети;
- правильность установки банки.

Если проблема не решена, свяжитесь с авторизованным сервисным центром Krups (см. буклет).



ME28

