

<b>Установка</b> .....	<b>2-11</b>
Размещение оборудования и подключение к электросети .....	2
Подключение к водопроводной сети .....	4
Если холодильник слишком широк для дверного проема .....	7
<b>Описание холодильника</b> .....	<b>12-15</b>
Панель управления .....	12
Внутренние компоненты .....	15
<b>Использование холодильника</b> .....	<b>16-17</b>
Включение .....	16
Как использовать распределитель .....	16
Как использовать автомат для приготовления льда .....	17
<b>Обслуживание и уход</b> .....	<b>18-21</b>
Отключите оборудование .....	18
Чистка холодильника .....	18
Избегайте плесени и неприятных запахов .....	19
Замена ламп .....	19
<b>Предупреждения и меры безопасности</b> .....	<b>21</b>
Основные правила безопасности .....	21
Утилизация .....	22
Экономия энергии и охрана окружающей среды .....	22
<b>Устранение неисправностей</b> .....	<b>23-24</b>

! Важно иметь это руководство под рукой для получения необходимых сведений в любое время. Оно должно быть в комплекте с холодильником в случае его продажи/передачи или переезда.

! Внимательно прочитайте руководство: в нем содержится важная информация по установке и безопасной эксплуатации оборудования.

### Размещение оборудования и подключение к электросети

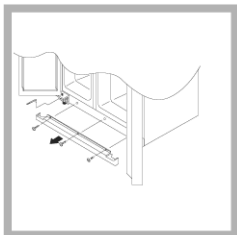
#### Размещение

1. Холодильник должен быть размещен в помещении с нормальной влажностью и хорошей вентиляцией.
2. Оставьте расстояние не менее 10 см:
  - между верхней частью оборудования и навесной мебелью;
  - между боковыми сторонами холодильника и мебелью / стенами.
3. Убедитесь, что разместили холодильник в месте, удаленном от любых источников тепла, и где на оборудование не будут попадать брызги воды.

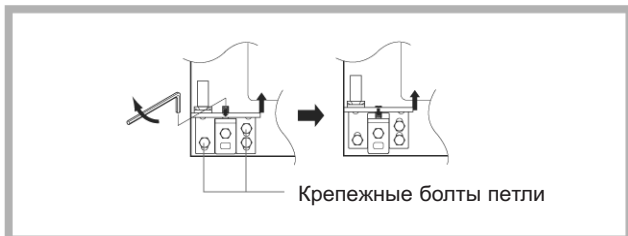
#### Выравнивание

1. Установите холодильник на ровном и недеформируемом полу.
2. Если дверца морозильника ниже дверцы холодильника, вставьте плоский кончик отвертки в углубление на левом колесе под морозильником. Поворачивайте отвертку по часовой стрелке, чтобы поднять дверцу, и против часовой стрелки, чтобы опустить ее.
3. Если дверца холодильника ниже дверцы морозильника, вставьте плоский кончик отвертки в углубление на правом колесе под холодильником. Поворачивайте отвертку по часовой стрелке, чтобы поднять дверцу холодильника, и против часовой стрелки, чтобы опустить ее.

#### Если вышеописанные действия не помогли



1. Откройте дверцы и открутите нижнюю переднюю крышку (в новых моделях крышка подвешена и не прикреплена).
2. Ослабьте 3 крепежных (анкерных) болта петли. Не снимайте их полностью. Шестиугольным гаечным ключом поворачивайте регулировочную гайку по часовой стрелке, пока дверцы не будут выровнены.
3. Затяните крепежные болты петли и прикрутите обратно переднюю крышку.
4. Закрепите нижнюю переднюю крышку тремя винтами из прилагающегося набора для установки.



#### Подключение к электросети

После размещения холодильника в предназначенном месте он должен простоять в вертикальном положении не менее трех часов прежде, чем Вы подключите его к электросети. Перед подключением убедитесь в следующем:

- настенная розетка должна быть заземлена и соответствовать местным правилам электробезопасности;
- розетка должна быть рассчитана на максимальную потребляемую мощность холодильника;
- розетка должна быть совместима с вилкой холодильника. В противном случае обратитесь к технику авторизованного сервисного центра для ее замены. Не используйте удлинители или переходники.

После подключения холодильника к электросети требуется от 2 до 3-х часов для достижения в нем нормальной рабочей температуры. Когда температура будет достигнута, можно поместить в холодильник продукты и напитки. Вначале Вы можете почувствовать запах пластмассы внутри холодильника: он постепенно исчезнет.

! После отключения вилки холодильника из розетки, Вы должны подождать не менее 5 минут, прежде чем снова подключить холодильник к сети. В противном случае могут быть повреждены силовая цепь или компрессор.

***! Производитель не несет ответственности за повреждение оборудования в результате невыполнения этих действий.***

! Питающий кабель следует регулярно проверять. Его замена (при необходимости) должна производиться только квалифицированным электриком.

! Питающий кабель ни в коем случае не должен быть пережат или чрезмерно изогнут.

## Подключение к водопроводной сети\*

- Давление воды должно быть не менее 3 кг / см<sup>2</sup>, чтобы автомат для приготовления льда мог правильно работать. Если 180 см<sup>3</sup> чашка заполняется за 10 секунд, это означает, что давление воды является достаточным. Если давление воды не достаточно, необходимо установить небольшой подкачивающий насос, чтобы исправить ситуацию.
- Водопроводная труба не должна находиться рядом с источниками тепла.
- Срок эксплуатации фильтра зависит от того, насколько интенсивно Вы используете распределитель воды. Мы рекомендуем заменять фильтр через каждые 6 месяцев.
- Устанавливая фильтр, выбирайте легкодоступное размещение.
- Аккуратно загерметизируйте соединения водопроводной трубы.
- Водопроводная труба должна быть подключена к холодной воде.
- После установки холодильника и подключения к водоснабжению выберите кнопку WATER ON (Включение подачи воды) на панели управления и нажимайте ее 2–3 минуты, чтобы залить воду в бак и промыть водосток распределителя.

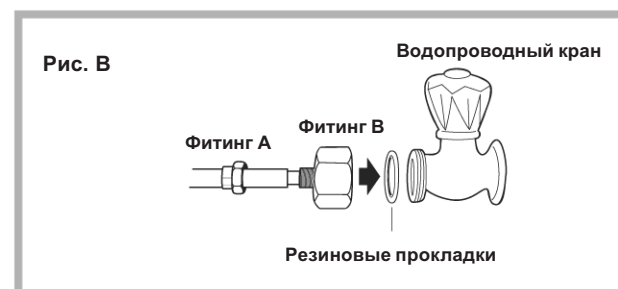
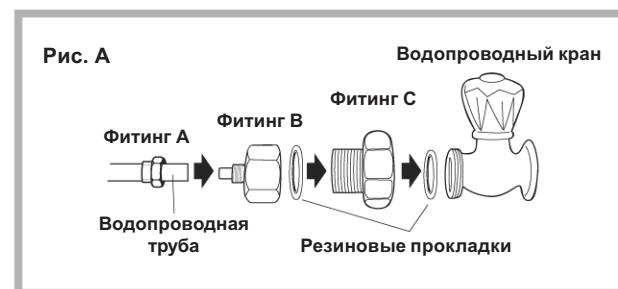
! Фильтр для очистки воды не делает воду, пригодной для питья.

## Комплект деталей для подключения к водоснабжению



\* Только для моделей с распределителем воды.

## Процедура установки\*



1. Подсоедините фитинги А, В и водопроводную трубу к крану подачи воды. Прежде чем затянуть фитинги, убедитесь, что в них правильно вставлены резиновые прокладки:

- Перекройте основной кран подачи воды. Проверьте, что в фитинги В и С должным образом вставлены резиновые прокладки.
- Подсоедините фитинг С к водопроводному крану, затем фитинг В к фитингу С. Осторожно затяните соединения.
- Вставьте водопроводную трубу А в фитинг В и осторожно прикрепите фитинг А к фитингу В.
- Если фитинг С не подходит к водопроводному крану, подсоедините фитинг В к крану напрямую (рис. В). Если ни один из фитингов не садится, необходим иной переходный патрубок — обратитесь в Сервисный центр.
- Откройте кран подачи воды и удостоверьтесь, что нет утечек воды.

\* Только для моделей с распределителем воды.

### 2. Подготовка к установке фильтра:

- Измерьте приблизительное расстояние между фильтром и водопроводной трубой и обрежьте трубу перпендикулярно ее осевой линии.



! При обрезке оставьте достаточную длину трубы.

Подсоедините трубы к фильтру, как показано на рисунке.

### 3. Удалите всю грязь из фильтра:

- Откройте кран подачи воды и убедитесь, что вода поступает из водопроводной трубы, соединенной с дном фильтра.
- Проверьте, открыт ли кран подачи воды в случае, когда вода не поступает.
- Оставьте вентиль открытым, пока не начнет поступать чистая вода. Первоначальная вода может содержать немного грязи или отходы от производства фильтра.

### 4. Подсоедините фильтр:

- Прикрутите и закрепите держатель фильтра слева или справа на задней стороне холодильника, где фильтр будет легкодоступен для последующего обслуживания. В случае, если держатель не крепится соответствующим образом, удалите заднюю бумагу с липкой ленты на фильтродержателе. Прикрепите держатель в подходящем положении.

- Вставьте фильтр в держатель.

### 5. Подсоедините водопроводную трубу к холодильнику:

- Снимите заднюю нижнюю крышку позади холодильника.
- Вставьте крепежное кольцо на водопроводную трубу. Обратите внимание на направление гайки.
- Подсоедините трубу к верхнему концу водозаборника. Поворачивайте гайку по часовой стрелке, чтобы закрепить трубу. Водозаборник расположен на правой боковой стороне холодильника.
- Убедитесь, что трубы не прижаты и нет утечек воды.
- Установите заднюю крышку на место. Водопроводная труба должна быть проложена между углублением в задней части холодильника и крышкой.

### 6. Закрепите водопроводную трубу:

- Зафиксируйте водопроводную трубу креплением из набора по установке.
- Труба не должна быть изогнута или расплющена (прижата). Расположите трубу так, чтобы предотвратить ее перегорание и утечки воды.

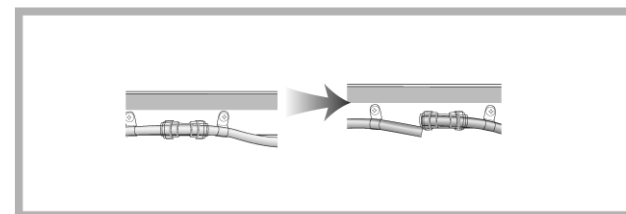
### 7. После установки:

- Подключите холодильник к электросети и держите нажатой находящуюся на панели управления кнопку WATER (ВОДА) в течение 2–3-х минут. Вода заполнит бак, будут удалены воздушные пузырьки в трубах и промывает водосток распределителя.
- Снова проверьте всю систему водоснабжения на наличие утечек воды. Разместите трубы осторожно еще раз и постарайтесь теперь не перемещать холодильник.

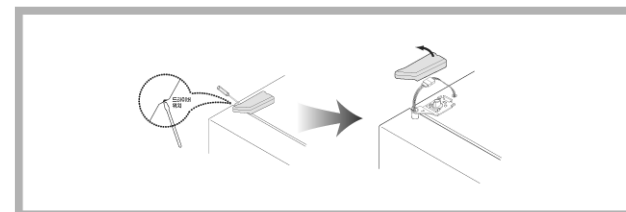
## Если холодильник слишком широк для дверного проема

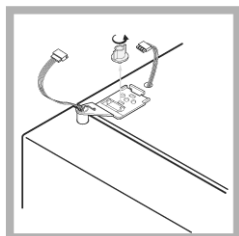
### Снимите дверцу морозильника

- Снимите нижнюю крышку. Выньте сначала левый подшипник дверцы, затем, удерживая дверцу в фиксированном положении, удалите водопроводную трубу.

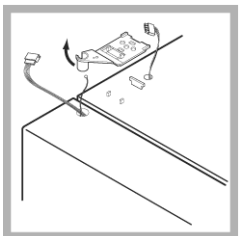


- Открутите отверткой винт, крепящий покрывку верхней петли. Заклините отвертку в боковое углубление покрывки, чтобы снять ее.





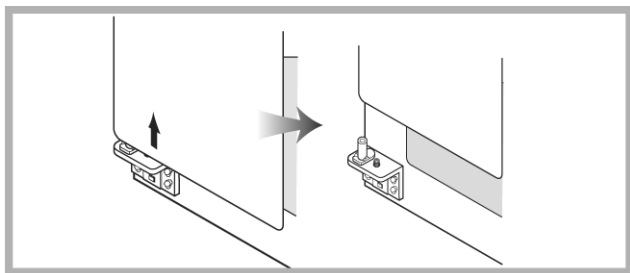
3. Ослабьте винт верхней петли, не откручивая его полностью. Отсоедините жгут многожильного плоского кабеля.



4. Открутите главный винт полностью и поднимите переднюю часть верхней петли, чтобы ее снять.

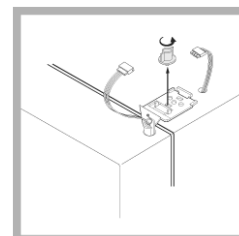
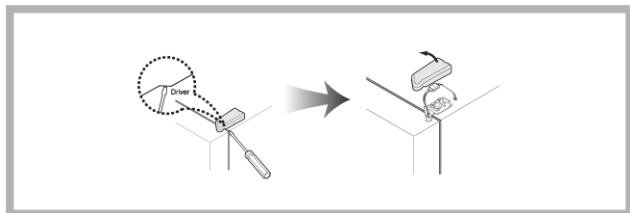
! Теперь дверца морозильника не закреплена и может упасть.

5. Будьте очень осторожны, чтобы не повредить внутреннюю линию водоснабжения при снятии дверцы.

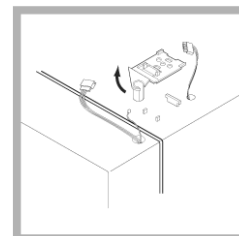


### Снимите дверцу холодильника

1. Открутите отверткой винт, крепящий крышку верхней петли. Заклините отвертку в боковое углубление крышки, чтобы снять ее.

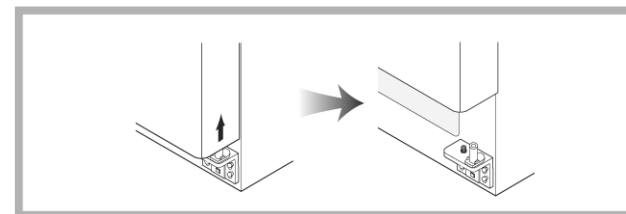


2. Ослабьте винт верхней петли, не откручивая его полностью. Отсоедините жгут многожильного плоского кабеля.



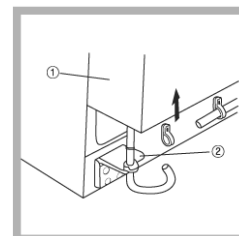
3. Открутите главный винт полностью и поднимите переднюю часть верхней петли, чтобы ее снять.

4. Поднимите дверцу холодильника из нижней петли.



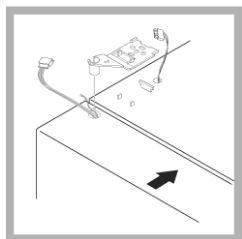
! Теперь дверца холодильника не закреплена и может упасть.

### Обратная установка дверцы морозильника

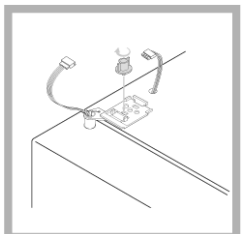


1. Сначала вставьте водопроводную трубу в отверстие нижней петли, затем вставьте нижнюю часть дверцы морозильника в нижнюю петлю.

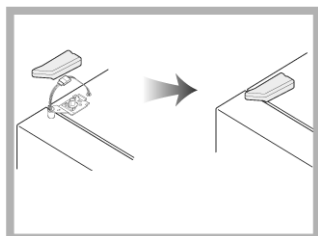
## Установка



2. Выровняйте верхний край дверцы с верхней стороной оборудования и затем установите петлю, размещая вначале ее заднюю часть.

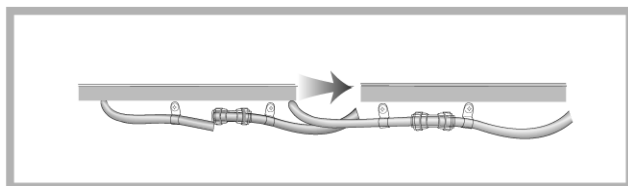


3. Заверните, но не полностью, главный винт на петле. Подсоедините жгут плоского кабеля и затем затяните главный винт до конца.

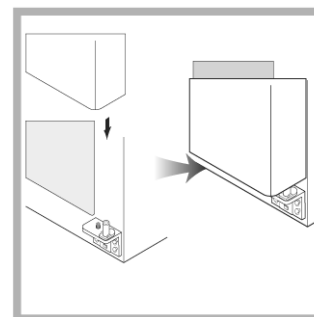


4. Снова установите на верхнюю петлю крышку и закрепите ее маленьким винтом.

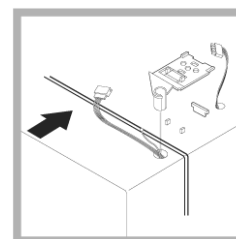
5. В конце вставьте водопроводную трубу в нижнее крепление дверцы.



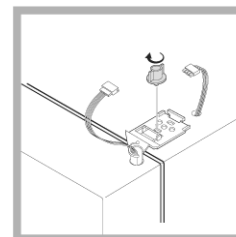
## Обратная установка дверцы холодильника



1. Опустите дверцу холодильника в центр нижней петли.



2. Выровняйте верхний край дверцы с верхней стороной оборудования и затем установите петлю, размещая вначале ее заднюю часть.



3. Заверните, но не полностью, главный винт на петле. Подсоедините жгут плоского кабеля и затем затяните главный винт до конца. Установите снова на петлю крышку и закрепите ее маленьким винтом.

## Панель управления



- Выберите **ВОДА (WATER)**, **ЛЕД КУБИКАМИ (CUBED ICE)** или **ДРОБЛЕННЫЙ ЛЕД (CRUSHED ICE)**. Вокруг выбранной (нажатой) кнопки загорится квадратная рамка.
- Индикатор **FUZZY** показывает, что система цифрового контроля управляет холодильником. Обычно этот индикатор всегда включен.
- Индикатор **AIR CARE (ЗАБОТА О ВОЗДУХЕ)** указывает, что действует система дезодорации.
- Индикатор **ФИЛЬТР ВОДЫ – СБРОС (RESET WATER FILTER)** выключен в течение первых 6 месяцев после установки холодильника. Чтобы сбросить счетчик или заменить фильтр (когда индикатор горит), нажмите кнопку **ФИЛЬТР ВОДЫ – СБРОС (RESET WATER FILTER)** 5 секунд — индикатор будет выключен.

! Звук, который Вы можете слышать после высыпания кубиков льда — часть нормальной работы оборудования.

! Подождите 2–3 секунды после опускания рычага, выталкивающего лед, чтобы завершить выбранную процедуру.

! При чистке контейнера для льда или когда Вы не используете его длительное время, удалите кубики льда и нажмите кнопку **БЛОКИРОВКА АВТОМАТА ДЛЯ ПРИГОТОВЛЕНИЯ ЛЬДА (ICE MAKER LOCK)**, чтобы остановить изготовление льда в морозильнике.

## Установка температуры

! При первом включении холодильника в нем автоматически устанавливается средняя температура.

## Морозильное отделение

Чтобы изменить температуру в отделении, нажмите кнопку регулировки морозильного отделения **FREEZER SET**, пока не достигнете желаемой установки температуры.

Последовательность температур, которые могут быть выбраны: -19°C; -21°C; -25°C; -15°C; -17°C.

## Быстрое замораживание (Super Freeze)

Если Вы хотите быстрее заморозить продукты, нажмите кнопку быстрого замораживания (**Super Freeze**). Чтобы отключить функцию, нажмите кнопку снова.

! Функция быстрого замораживания отключится автоматически, как только будет восстановлена нормальная внутренняя температура.

## Описание холодильника

### Холодильное отделение

Чтобы изменить температуру в отделении, нажимайте кнопку регулировки холодильного отделения FRIDGE SET, пока не достигните желаемой установки температуры.

Последовательность температур, которые могут быть выбраны: 2°C; 1°C; 0°C; 4°C, 3°C.

### Быстрое охлаждение (Super Cool)

Если Вы хотите быстрее охладить продукты, нажмите кнопку быстрого охлаждения Super Cool. Чтобы отключить функцию, нажмите кнопку снова.

! Функция быстрого охлаждения отключится автоматически, как только будет восстановлена нормальная внутренняя температура.

! Некоторые продукты или напитки в холодильнике могут замерзнуть, если температура в помещении ниже 5°C.

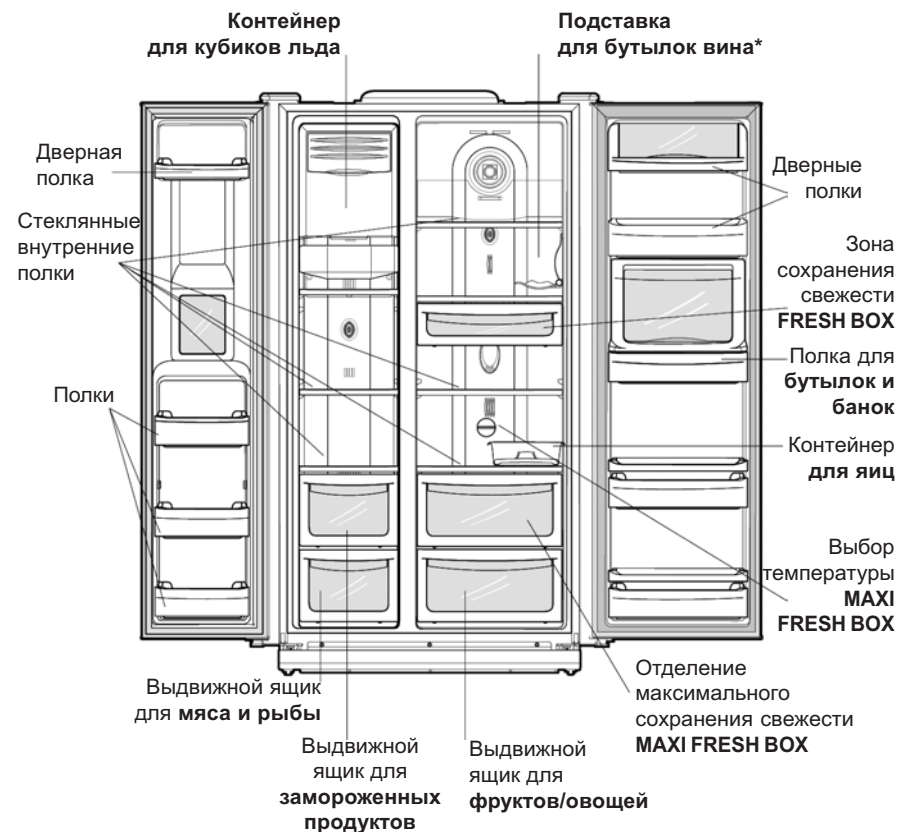
### Maxi Fresh Box (Отделение максимального сохранения свежести)

Опция отделения Maxi Fresh Box (см. *Описание холодильника*) позволяет Вам выбирать температуру внутри него. При выборе контейнера для охлаждения (CHILLED CASE) температура понижается и продукты дольше остаются свежими. Температура контейнера для овощей и фруктов (VEGETABLE CASE) выше и является лучшей для нормального хранения фруктов и овощей.

! Ничего не размещайте в непосредственной близости от воздуховыпускного отверстия, чтобы не затруднять нормальную циркуляцию холодного воздуха.

### Внутренние компоненты

Это руководство пользователя может быть использовано для различных моделей холодильника. Кроме того, модель на рисунке ниже может несколько отличаться от купленного Вами оборудования.



\* Имеется не во всех моделях.



### Включение

**! Перед подключением холодильника к электросети выполните инструкции по установке оборудования (см. Установку).**

! Перед включением промойте изнутри холодильник и его аксессуары теплой водой с пищевой содой.

### Как использовать распределитель\*

Выберите ВОДА, ЛЕД КУБИКАМИ или ДРОБЛЕННЫЙ ЛЕД, и нажмите стакан напротив рычага. Соответствующий индикатор загорится, когда Вы нажмете выбранную кнопку.

- При выборе льда кубиками или дробленого льда, удалите стакан, когда он будет наполнен наполовину. Дополнительный лед может переполнить стакан или заблокировать выпускное отверстие распределителя.
- Не используйте тонкие, хрупкие чашки или хрустальные стаканы для распределения льда.
- В целях безопасности никогда не вставляйте пальцы или инструменты в распределитель.
- Если Вы обнаружили, что лед загрязнен, прекратите использовать распределитель и сразу же обратитесь в сервисный центр.
- Примерно через 1 час после того, как Вы выбрали *Лед кубиками* или *Дробленый лед*, селектор автоматически вернется к установке *Вода*.

! Если распределитель перекачал 3 или больше чашек воды, вода для следующей чашки может выходить не охлажденной. Добавьте в воду несколько кубиков льда или подождите, пока охладится вода внутри распределителя.

! В некоторых местностях водопроводная вода, в т.ч. и вода, и лед из распределителя имеют хлорный запах. Это нормально — хлор используется как дезинфицирующее средство.

! Чтобы избежать формирования застоявшегося запаха, контейнер для льда внутри морозильника необходимо регулярно промывать.

**! Если количество льда в контейнере для льда недостаточно, лед не может быть выдан распределителем. Прежде чем воспользоваться распределителем, подождите, пока накопится больше льда.**

Если распределенное устройство не срабатывает, убедитесь, что выпускное отверстие для льда ничем не заблокировано.

\* Только для моделей с распределителем.

### Как использовать автомат для приготовления льда\*

Это устройство производит приблизительно по 10 кубиков льда 7 или 8 раз в день. Когда контейнер будет полон, приготовление льда остановится автоматически.

! Время от времени Вы можете слышать, как лед падает в контейнер. Это нормально и не должно считаться дефектом.

! Если кубики льда слиплись, извлеките распределитель и отделите их.

! Если ожидается продолжительное отключение электропитания, во избежание таяния льда и переливания воды в морозильник выньте контейнер для льда из морозильника. При восстановлении электропитания верните контейнер на место.

! Используйте только лед, сделанный в автомате для приготовления льда Вашего холодильника.

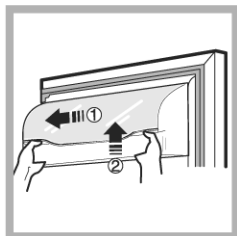
\* Только для моделей с распределителем.

### Отключите оборудование

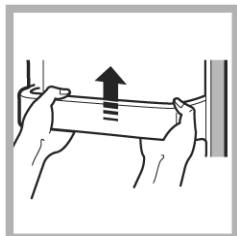
Перед операциями по чистке и обслуживанию холодильника всегда отключайте его от электросети.

### Чистка холодильника

- Внешние и внутренние части оборудования, а также резиновые уплотнители очищайте губкой, смоченной раствором теплой воды с содой или с нейтральным мылом. Не используйте растворители, абразивные, отбеливающие и аммиакосодержащие средства.
- Все съемные аксессуары можно мыть в горячей мыльной воде или используя средство для мытья посуды, затем ополоснуть и тщательно высушить прежде, чем поставить на место.
- На решетке с задней стороны холодильника может скапливаться пыль. Осторожно пропылесосьте ее (не забудьте сначала отключить холодильник из сети).
- Небольшой цилиндрический резервуар с внешней стороны дверцы морозильника автоматически не сливается. Снимите резервуар и удалите накопившуюся в нем воду.
- Чтобы извлечь контейнер для льда, потяните его вверх и вперед. Чтобы поставить контейнер на место, вставьте его в боковые углубления и задвиньте до конца.



- Чтобы снять для чистки закрытую дверную полку, приоткройте крышку, и держа полку за концы обеими руками, сдвиньте ее влево и нажатием вверх извлеките.



- Чтобы снять открытую полку, держа полку с обоих концов, подтолкните ее вверх.

- У полок для бутылок сначала удалите верхний фиксатор и затем разделитель. Потом снимите полку. После мойки сначала установите полку, затем фиксатор и разделитель.

! Не оставляйте слишком долго кубики льда в контейнере.

! Очищая контейнер для льда, будьте очень осторожны, чтобы не повредить пальцы.

! Чтобы остановить приготовление льда, в целях дополнительной безопасности сначала извлеките или поставьте на место контейнер для льда, затем нажмите кнопку БЛОКИРОВКА АВТОМАТА ДЛЯ ПРИГОТОВЛЕНИЯ ЛЬДА.

### Избегайте плесени и неприятных запахов

- Это оборудование произведено из гигиеничных, экологически чистых материалов. Чтобы исключить распространение запахов и предотвратить образование пятен в холодильнике, продукты всегда должны быть хорошо герметизированы — завернуты или храниться в закрытых емкостях.
- Если Вы отключаете холодильник на продолжительное время, промойте его изнутри и оставьте дверцы открытыми.

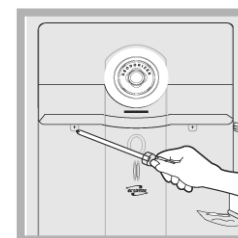
### Замена ламп

Чтобы заменить лампу в холодильнике, сначала отключите оборудование от сети.

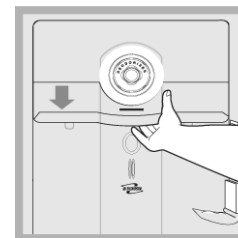
#### Замена ламп холодильного отделения

##### Верхняя лампочка

1. Используя отвертку, снимите навинчивающиеся покрытия ламп.



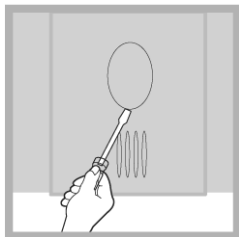
2. Открутите 2 винта с покрытия лампы.



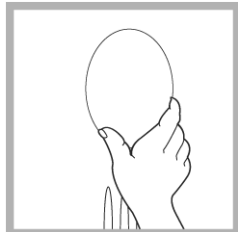
3. Держа покрытие за нижнюю часть, потяните его вперед и снимите.

4. Замените лампочку и поставьте покрытие на место, выполняя действия в обратном порядке.

### Нижняя лампочка



1. Отцепите покрытие лампы с помощью отвертки.

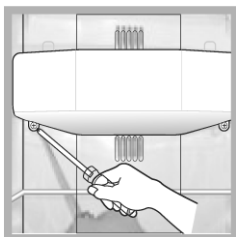


2. Потяните покрытие вниз и снимите.

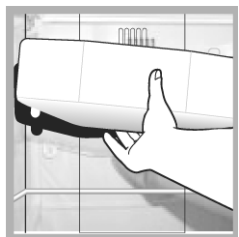
3. Замените лампочку и поставьте покрытие на место, выполняя действия в обратном порядке.

### Замена ламп морозильного отделения

1. Используя отвертку, снимите навинчивающиеся покрытия ламп.



2. Открутите 2 винта с покрытия лампы.



3. Держа покрытие за нижнюю часть, потяните его вперед и снимите.

4. Замените лампочку и поставьте покрытие на место, выполняя действия в обратном порядке.

## Предупреждения и меры безопасности

! Холодильник разработан и изготовлен в соответствии с международными нормами безопасности. Внимательно прочитайте и следуйте предупреждения, которые приводятся в целях Вашей безопасности.

Это оборудование соответствует следующим директивам ЕЕС:

- 73/23/ ЕЕС от 19.02.73 (низкого напряжения) и последующие модификации;  
- 89/336 /ЕЕС от 03.05.89 (электромагнитной совместимости) и последующие модификации.

### Основные правила безопасности

! Этот холодильник предназначен для непрофессионального использования в домашних условиях.

- Холодильник должен использоваться только взрослыми лицами для хранения и замораживания продуктов. Следуйте инструкциям данного руководства.
- Холодильник не должен использоваться вне помещений (даже под навесом), так как очень опасно подвергать оборудование воздействию дождя и др. атмосферных осадков/явлений.
- Не дотрагивайтесь до оборудования, когда Вы босиком или если ваши руки или ноги мокрые.
- Не касайтесь внутренних охлаждающих частей оборудования — Вы можете обжечься.
- Отключая холодильник из сети, беритесь за вилку, а не за кабель.
- Всегда отключайте холодильник из сети перед его мойкой или обслуживанием.
- Если холодильник работает неудовлетворительно, не касайтесь его внутренних устройств, пытайтесь их отремонтировать.
- Не используйте никакие приспособления или инструменты для чистки отделений холодильника изнутри. Всегда используйте скребок, входящий в комплект оборудования.
- Не берите в рот лед прямо из под распределительного устройства.
- Не разрешайте детям играть с холодильником и с его упаковочным материалом, садиться на выдвижные ящики или висеть на дверцах оборудования.

## Утилизация

- Использование упаковочных материалов: следуйте местным нормам по утилизации, чтобы некоторые из упаковочных материалов могли быть переработаны.
- Согласно директиве ЕЕС 2002/96/ по отходам электрического и электронного оборудования (WEEE) старые электробытовые приборы при утилизации не должны помещаться в обычный несортированный поток городских отходов. Старые приборы должны быть собраны отдельно, чтобы оптимизировать утилизацию и переработку их материалов, а также уменьшить воздействие на здоровье человека и экологию. Стоящий на изделии символ перечеркнутого мусорного ведра на колесах напоминает, что при утилизации оборудования Вы должны поместить его отдельно.

Потребители должны обратиться в местные органы или к продавцу для получения информации по правильной утилизации их старого оборудования.

## Экономия энергии и охрана окружающей среды

- Установите холодильник в нежарком, вентилируемом помещении, вне досягаемости прямых солнечных лучей и вдалеке от любых источников тепла.
- Помещая или вынимая продукты из холодильника, оставляйте дверцы открытыми на возможно короткое время.
- При каждом открывании дверцы расходуется электроэнергия.
- Не загружайте в холодильник слишком много продуктов — для их оптимального хранения холодный воздух должен циркулировать свободно. В противном случае компрессор будет постоянно работать неэффективно.
- Не помещайте теплую пищу в холодильник. Это повысит внутреннюю температуру, заставляя компрессор работать интенсивнее, затрачивая большее количество электроэнергии.
- Свежие фрукты и овощи не следует помещать в морозильник. После разморозки они утратят консистенцию и вкусовые свойства.
- Все продукты должны быть обернуты пищевой пленкой или помещены в специальные закрытые емкости, так чтобы они не высыхали и не распространяли запахи в холодильнике.
- Поддерживайте уплотнители на дверцах в чистом состоянии и проверяйте, чтобы они плотно прилегали к дверцам, что позволит избежать утечки холодного воздуха (см. *Обслуживание и уход*).

## Устранение неисправностей

Если Вы заметили, что холодильник не работает должным образом, прочитайте этот раздел, прежде чем вызвать техников. Если проблему решить не удастся, позвоните в авторизованный сервисный центр.

### Проблема

### Возможные причины / Методы устранения

#### Температура внутри недостаточна холодная

- Оборудование не подключено к сети или вилка плохо вставлена в розетку, не обеспечивая контакта. Сбой электропитания в доме.
- Выбрана низкая температура.
- Холодильник расположен возле источника тепла. Передвиньте оборудование в более защищенное место.
- Задняя сторона оборудования находится слишком близко к стене. Передвиньте холодильник дальше от стены — расстояние между задней стороной оборудования и стеной должно быть не менее 10 см.

#### Продукты и напитки в холодильнике слишком переохлаждаются

- Установлена высокая температура.
- Передвиньте холодильник на место, где окружающая температура выше 5°C.
- Переместите продукты и напитки подальше от задней панели холодильника.

#### Холодильник производит странный шум

- Отрегулируйте высоту колес, чтобы выровнять холодильник.
- Увеличьте расстояние между холодильником и стеной или рядом стоящей мебелью.
- Удалите любые предметы, которые могут соприкасаться с холодильником.
- Звук издает вода, производимая при автоматическом размораживании (это оборудование имеет функцию автоматического размораживания).
- Компрессор или вентилятор могут издавать гудящий шум, особенно когда холодильник не выровнен.

#### Неприятные запахи в холодильнике

- Пища должна храниться в закрытых емкостях.
- Осторожно промойте холодильник изнутри.
- Не храните продукты или напитки в холодильнике долго время.

**Некоторые части холодильника кажутся теплыми**

- Некоторые довольно горячие участки внутренних труб системы охлаждения проходят близко к внутренней поверхности оборудования, препятствуя образованию конденсата.

**Конденсация внутри холодильника**

- Высокая температура или влажность в помещении.
- Дверцы были открыты долгое время, или многократно открывались и закрывались.
- В холодильнике находится пища, вызывающая повышенную влажность.

**Конденсация внутри покрытий ламп**

- Конденсат может образоваться, когда лампа была включена длительное время, потому что дверца была долго открыта. Лампа излучает тепло на ее покрытие из-за разницы в температуре.

**Конденсация с внешних сторон холодильника**

- Это явление может быть следствием высокого уровня влажности окружающего воздуха.

**Не горит лампа внутри холодильника**

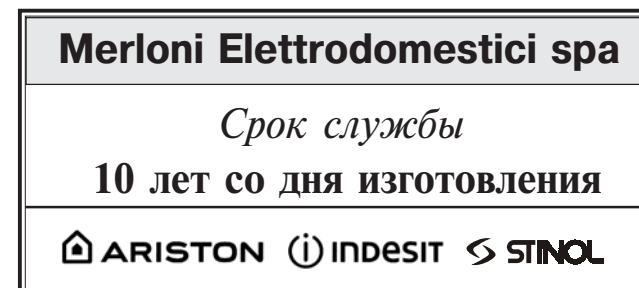
- Дверца холодильника была открыта более 10 минут.

**Холодильник издает звуковой сигнал**

- Если дверцы холодильного или морозильного отделений открыты более 1 минуты, оборудование начинает подавать 5-минутный звуковой сигнал с интервалом в 1 минуту.

Если данные рекомендации не помогли и проблемы остаются, свяжитесь с авторизованным сервисным центром, обслуживающим продукцию марки Ariston, и при звонке сообщите: ♦ номер гарантийного документа (сервисной книжки, сервисного сертификата и т.п.); ♦ неисправность; ♦ модель и серийный номер, указанные в табличке технических данных внутри холодильника или в гарантийном документе.

*Не пользуйтесь услугами лиц, не уполномоченных Производителем. При ремонте требуйте использования оригинальных запасных частей.*



Производитель оставляет за собой право без предупреждения вносить изменения в конструкцию и комплектацию, не ухудшающие эффективность работы оборудования. Некоторые параметры, приведенные в этой инструкции, являются приблизительными. Производитель не несет ответственности за незначительные отклонения от указанных величин.

Компания «Merloni Elettrodomestici»,  
 производитель бытовой техники торговых марок  
 Ariston, Indesit, Stinol,  
 настоятельно рекомендует использовать  
 для ухода за Вашей бытовой техникой  
 средства и аксессуары профессиональной серии  
 «Забота о доме»



**Фирменные средства по уходу за бытовой техникой от производителя**

Вы можете ознакомиться с полным каталогом серии профессиональных аксессуаров и средств «Забота о доме» и получить информацию в Авторизованных сервисных центрах (адреса и телефоны указаны в гарантийном документе);

на сайте [www.merloni.ru](http://www.merloni.ru)

по телефонам Справочной службы компании Мерлони

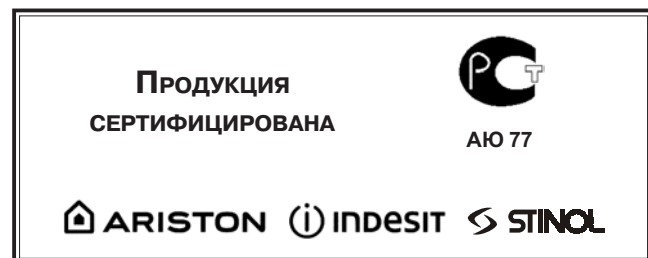
в Москве: (095) 974-62-80

в Санкт-Петербурге: (812) 118-80-55

в Киеве: (044) 494-36-10

в Екатеринбурге: (343) 376-15-22

<b>Серия включает в себя полный спектр средств по уходу за:</b>		
<b>Посудомоечной машиной</b>	• Средство для очистки и дезинфекции, 250 мл	089779
	• Ополаскиватель, 250 мл	082064
	• Соль в таблетках, 2 кг	082057
	• Дезодорант, 2 шт.	082072
<b>Стиральной и посудомоечной машиной</b>	• Средство для удаления накипи, 10 пак.* 50 г	089780
<b>Плитой</b>	• Средство по уходу за конфорками и решетками, 250 мл	082037
	• Средство по уходу за стеклокерамич. поверхностью, 500 мл	089782
	• Средство по уходу за духовкой, 500 мл	089772
<b>Холодильником</b>	• Средство по уходу за холодильником, 500 мл	089777
	• Поглотитель запахов	082073
<b>Микроволновой печью</b>	• Средство по уходу за микроволновой печью, 500 мл	089781
<b>ДЛЯ ДОМА</b>	• Средство по уходу за кастрюлями и сковородами, 250 мл	082042
	• Средство по уходу за нержавеющей сталью, 250 мл	089778
	• Полироль для нержавеющей стали, 500 мл	093902
	• Средство по уходу за деревянными поверхностями	082081
	• Средство по уходу за алюминием и пластиком	082083
	• Средство по уходу за цветными металлами и сплавами	082063
	• Средство по уходу за стеклами и зеркалами	082068
	• Защита ткани от пятен	082069
	• Микрофибровая салфетка	094893
<b>АКСЕССУАРЫ ДЛЯ ТЕХНИКИ</b>	• Скребок для очистки стеклокерамической поверхности	136366
	• Дополнительные решетки и противни для духовки	
	• Стеклоочистители для рабочих поверхностей	
	• Грили и барбекю для рабочих поверхностей	
	• Самоочищающиеся панели для духовки	
	• Устройство принудительной вентиляции для охлаждения внешних поверхностей духовки	
• Защитный экран для рабочей поверхности		
<b>Холодильник:</b>	• Дополнительные контейнеры для хранения продуктов	
<b>Стиральная и посудомоечная машины, водонагреватели</b>	• Магнитный смягчитель воды Calblock	089789
<b>Стиральная и посудомоечная машины</b>	• Сливные и заливные шланги	
	• Установочные комплекты	
	• Антисифоны	
	• Фильтры	
<b>Вытяжка:</b>	• Универсальные фильтры из полиэстера с индикатором заполнения	
	• Угольные фильтры	
<b>АКСЕССУАРЫ ДЛЯ КУХНИ</b>	• Направляющие, крючки и полки из нержавеющей стали	
	• Сервировочный столик	



# ХОЛОДИЛЬНИК

## Side by side

MSZ 701 NF  
MSZ 702 NF  
MSZ 701 NF HB  
MSZ 702 NF HB

*Производитель:*

**Indesit Company S.p.A.**

*Юридический адрес:*

Виале А.Мерлони, 47  
60044 Фабриано (АН), Италия  
Тел. (0732) 6611

*Продавец:*

**Indesit Company International  
Business S.A.**

*Юридический адрес:*

Центр Галлерия, 2, Виа Кантонале,  
6928 Манно, Швейцария

*Адрес и телефоны*

*для контактов:*

Россия 129233 Москва  
Проспект Мира, ВВЦ (бывш. ВДНХ)  
Павильон 46

Тел.: (095) 974-6280

Факс (095) 961-2919  
974-6279

<http://www.ariston.ru>

 **ARISTON**



АЮ 77