

BRAUN

cruZer³

2876 • 2874



Type 5733

www.braun.com/register



Braun Infoline

English	6, 47
Français	9, 47
Polski	12, 48
Český	15, 49
Slovenský	18, 49
Hrvatski	21, 50
Slovenski	24, 50
Magyar	27, 51
Türkçe	30,
Русский	33, 51
Українська	37, 53
عربي	46, 41

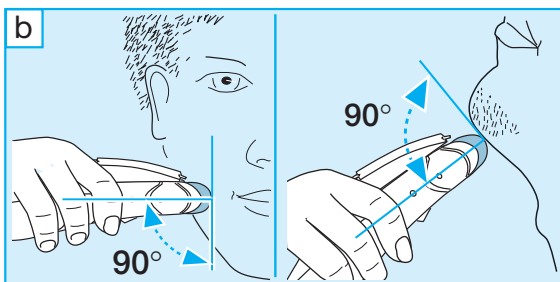
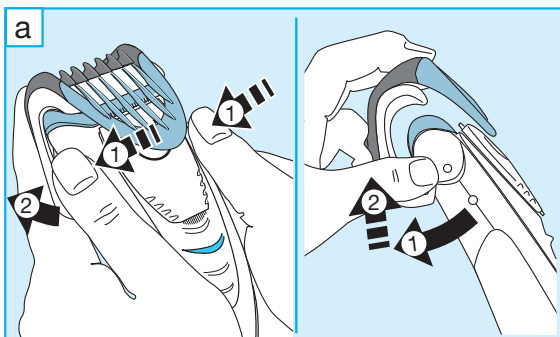
(GB) Helpline
Should you require any further assistance please call Braun (UK) Consumer Relations on **0800 783 70 10**

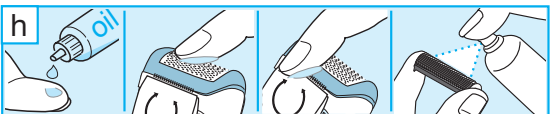
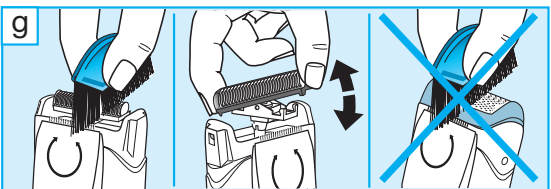
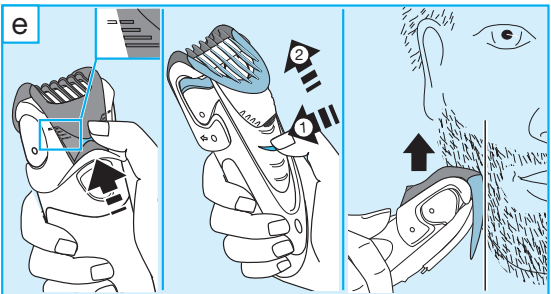
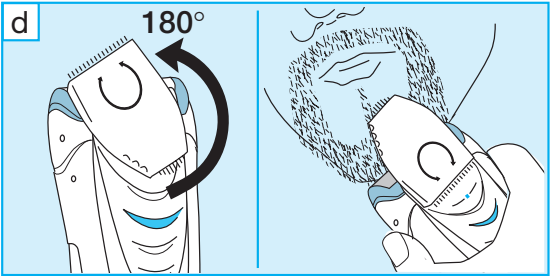
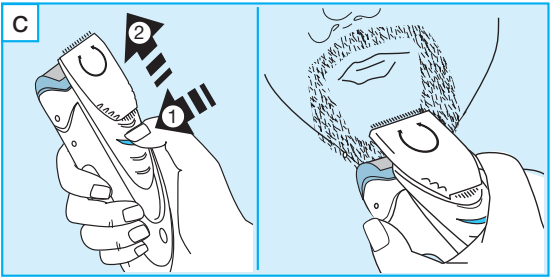
(IRL) Helpline
1 800 509 448

(TR) Müşteri Hizmetleri Merkezi:
0212 - 473 75 85

(RUS) Если у Вас есть вопросы по поводу данного продукта, звоните (095) 258 62 70

Braun GmbH
Frankfurter Straße 145
61476 Kronberg/Germany





Русский

Наши изделия отвечают самым высоким требованиям качества, функциональности и дизайна. Надеемся, Вам понравится Ваша новая электробритва Braun.

Важно

Электробритва снабжена специальным соединительным шнуром со встроенным источником безопасного электропитания, подающим низкое напряжение. Не пытайтесь заменить какие-либо детали этого устройства или экспериментировать с ним, иначе Вы подвергаете себя опасности поражения электрическим током.

При бритье любых участков тела, слегка натягивайте кожу для оптимизации бритья.

В целях гигиены не передавайте прибор другим лицам.

Описание

- 1 Защитная крышка бреющей сетки
- 2 Бреющая сетка
- 3 Режущий блок
- 4 Вращающийся двухсторонний стайлер
- 4a Широкая сторона стайлера (28 мм)
- 4b Узкая сторона стайлера (14 мм)
- 5 Индикатор зарядки
- 6 Выключатель
- 7 Насадка-триммер для подравнивания бороды
- 8 Установка длины подравнивания
- 9 Электрошнур
- 10 Подставка для зарядки бритвы

Зарядка аккумулятора

Зарядку лучше всего производить при температуре окружающей среды от 15 °С до 35 °С.

- С помощью электрошнура подсоедините электробритву к электросети; бритва должна быть выключена.
Первичная зарядка аккумулятора должна продолжаться непрерывно в течение 4 часов.
- Индикатор зарядки (5) показывает, что идет зарядка бритвы. Когда аккумулятор будет полностью заряжен, индикатор зарядки начинает мигать. Это указывает на то, что аккумулятор заряжен на полную емкость.
- Полный заряд обеспечивает работу бритвы без подключения к электросети в течение примерно 30 минут в зависимости от длины щетины.
- После полной зарядки аккумулятора его разрядка осуществляется в процессе нормальной эксплуатации бритвы. Затем необходимо произвести подзарядку до полного заряда аккумулятора. В дальнейшем подзарядка аккумулятора занимает примерно 1 час.
- Максимальная емкость аккумулятора достигается только после нескольких циклов зарядки/разрядки.
- Если аккумулятор разряжен, можно бриться, подключив бритву к электросети при помощи специального электрошнура.

Процесс бритья

Сначала снимите насадку-триммер для подравнивания бороды (а): надавите большими пальцами на боковые зажимы насадки для того, чтобы они сдвинулись в направлении стрелок.

Включите бритву (б). Бреющая сетка точно повторяет контуры Вашего лица и обеспечивает чистое и гладкое бритье.

Если не бриться несколько дней, то предварительное бритье выполняется с помощью широкой стороны стайлера (4а), чтобы подстричь длинные волосы. Чтобы обеспечить чистое, гладкое бритье, закончите бритье, используя бреющую сетку.

Советы по оптимизации бритья

- Рекомендуем бриться до умывания, так как после умывания поверхность кожи, как правило, немного распухает.
- Держите бритву под прямым углом (90°) к поверхности кожи (b). В процессе бритья слегка натягивайте кожу и брейтесь в направлении против роста волос.
- Для обеспечения 100%-ной эффективности бритья рекомендуется заменять одновременно сетку и режущий блок бритвы каждые 18 месяцев или по мере их износа.

Как использовать вращающийся двухсторонний стайлер

- Широкая сторона стайлера (4а) ровно стрижет и подравнивает более крупные участки (с), она идеально подходит для стрижки баксов, усов и коротких бород. Нажмите на синий выступ, чтобы выдвинуть стайлер (4).
- Узкая сторона стайлера (4b) четко выстригает линии и края, она идеально подходит для четкого обозначения контура. Для использования узкой стороны стайлера выдвиньте его и поверните его на 180° (d).
- Частое использование стайлера может снизить емкость аккумулятора.

Как пользоваться насадкой-триммером для подравнивания бороды

- Насадка для подравнивания (7) идеально подходит для подравнивания бороды и поддержания ее постоянной длины.
- Наденьте насадку на сетку бритвы (2) и прижмите ее к корпусу бритвы, насадка плотно (со щелчком) встанет на место.

- Нажмите на выступ для установки длины подравнивания (8) (e) и перемещайте его вверх, чтобы установить нужную длину щетины (возможная длина щетины сверху вниз: 1,2 мм, 2,8 мм, 4,4 мм, 6 мм). Выдвиньте стайлер.
- Включите бритву и подравнивайте щетину, ведя бритву синей прозрачной частью насадки с прорезями по поверхности кожи в направлении против роста волос.
- Окончив пользоваться насадкой, задвиньте прибор для стрижки длинных волос на место. Снимите насадку (a).

Чистка бритвы



Возможна чистка устройства под струей воды. Внимание: Отключите устройство от источника электроэнергии перед чисткой под струей воды.

Регулярная чистка бритвы обеспечивает лучшее качество бритья. Ополаскивание бреющей головки после каждого бритья под струей воды из-под крана – легкий и быстрый способ поддержания чистоты бреющей головки:

- Включите бритву (без шнура) и ополосните бреющую головку горячей водой из-под крана (f). Можно использовать также обычное щелочное мыло, не содержащее твердых частиц или абразивных веществ. Смойте всю пену и дайте бритве поработать еще несколько секунд.
- Теперь выключите бритву, снимите сетку и режущий блок. Дайте снятым деталям просохнуть.
- Регулярно производите чистку бритвы под струей воды, раз в неделю наносите небольшое количество бытового машинного масла на триммер для длинных волос и бреющую сетку.

Другой способ чистки бритвы – с помощью прилагаемой щеточки (g):

- Выключите бритву. Снимите сетку.
- С помощью щеточки очистите режущий блок и внутреннюю поверхность бреющей головки бритвы. При этом, нельзя чистить щеточкой сетку, так как это может повредить сетку.

Поддержание бритвы в оптимальном состоянии

Примерно раз в месяц чистите режущий блок специальными средствами чистки Braun.

Замена рабочих деталей

Для обеспечения 100%-ной эффективности бритья рекомендуется заменять одновременно сетку и режущий блок каждые 18 месяцев или по мере их износа. Заменяйте обе детали одновременно, чтобы обеспечить более гладкое бритье и уменьшить раздражение кожи.

(Сетка бритвы и режущий блок: серия 2000)

Обеспечение работоспособности аккумуляторов

Чтобы обеспечить оптимальную емкость аккумуляторных батарей, необходимо примерно раз в 6 месяцев полностью разряжать их (пользуясь бритвой). Затем зарядите батареи на полную емкость. Не подвергайте бритву воздействию температуры выше +50 °С в течение длительного периода времени.

Изменения в данный документ вносятся без предварительного уведомления.

Технические условия по электрооборудованию обозначены на специальном соединительном шнуре.



**Данное изделие соответствует всем
требуемым европейским и российским
стандартам безопасности и гигиены.**

Сделано в Китае,
БРАУН Электрик Ко,
BRAUN Electric (Shanghai) Co.,
Ltd, Lu Chun Road 475-495,
Minhang, Shanghai 200240.
P.R. of China

Garancija preneha veljati, če popravilo izvrši nepooblaščen oseb, oziroma če pri popravilu niso uporabljeni originalni Braunovi nadomestni deli.

Za popravilo v garancijskem roku izročite ali pošljite kompleten izdelek z računom pooblaščenemu Braunovemu servisu.

Za informacije pokličite pooblaščen servis ISKRA PRINS
tel. + 386 1 476 98 00.

Magyar

Garancia

A garancia hatálya alól kivételt képeznek azok a meghibásodások, amelyek a készülék szakszerűtlen, vagy nem rendeltetésszerű használatára vezethetők vissza, valamint a normál használatból adódó kopás, elhasználódás (pl.: szita vagy kés), és az apróbb hibák, amelyek a készülék értékét, vagy használhatóságát jelentősen nem befolyásolják.

A garancia érvényét veszti, ha a készülék a Braun által kijelölt szervizeken kívül kerül javításra.

Részletes tájékoztató és a Braun által kijelölt szervizek címjegyzéke a készülékekhez melléket garancia-levélben található.

Gillette Group Hungary Kereskedelmi Kft.,
1037 Budapest,
Szépvölgyi út 35-37
1801 - 3800

Русский

Гарантийные обязательства фирмы BRAUN

Для всех изделий мы даем гарантию на два года, начиная с момента приобретения изделия.

В течение гарантийного периода мы бесплатно устраним путем ремонта, замены деталей или замены всего изделия любые заводские дефекты, вызванные недостаточным качеством материалов или сборки.

В случае невозможности ремонта в гарантийный период изделие может быть заменено на новое или аналогичное в соответствии с Законом о защите прав потребителей.

Гарантия обретает силу только если дата покупки подтверждается печатью и подписью дилера (магазина) на последней странице оригинальной инструкции по эксплуатации BRAUN, которая является гарантийным талоном.

Эта гарантия действительна в *любой* стране в которую это изделие поставляется фирмой BRAUN или назначенным дистрибьютором и где никакие ограничения по импорту или другие правовые положения не препятствуют предоставлению гарантийного обслуживания.

Осуществление гарантийного обслуживания не влияет на дату истечения срока гарантии. Гарантия на замененные части истекает в момент истечения гарантии на данное изделие.

Гарантия не покрывает повреждения, вызванные неправильным использованием (см. также список ниже) нормальный износ деталей (например, сетки и режущего блока) в процессе эксплуатации изделия.

Эта гарантия теряет силу если ремонт производился не уполномоченным на то лицом и если использованы не оригинальные детали фирмы BRAUN.

В случае предъявления рекламации по условиям данной гарантии, передайте изделие целиком вместе с гарантийным талоном в любой из центров сервисного обслуживания фирмы BRAUN.

Все другие требования, включая требования возмещения убытков, исключаются, если наша ответственность не установлена в законном порядке.

Рекламации, связанные с коммерческим контрактом с продавцом не попадают под эту гарантию.

В соответствии с законом РФ № 2300-1 от 7.02.1992 г.

«О защите прав потребителей» и принятым дополнением к закону РФ от 9.01.1996 г. «О внесении изменений» и дополнений в закон «О защите прав потребителей» и «Кодекс РСФСР об административных правонарушениях», фирма BRAUN устанавливает срок службы на свои изделия равным двум годам с момента приобретения или с момента производства, если дату продажи установить невозможно. Изделия фирмы BRAUN изготовлены в соответствии с высокими требованиями европейского качества. При бережном использовании и при соблюдении правил по эксплуатации, приобретенное Вами изделие фирмы BRAUN, может иметь значительно больший срок службы, чем срок установленный в соответствии с Российским законом.

Случаи, на которые гарантия не распространяется:

- дефекты, вызванные форс-мажорными обстоятельствами;
- использование в профессиональных целях;
- нарушение требований инструкции по эксплуатации;
- неправильная установка напряжения питающей сети (если это требуется);
- внесение технических изменений;
- механические повреждения;
- повреждения по вине животных, грызунов и насекомых (в том числе случаи нахождения грызунов и насекомых внутри приборов);
- для приборов, работающих от батареек, – работа с неподходящими или истощенными батарейками, любые повреждения, вызванные истощенными или текущими батарейками (советуем пользоваться только предохраненными от вытекания батарейками);
- для бритв – смятая или порванная сетка.

Внимание! Оригинальный Гарантийный Талон подлежит изъятию при обращении в сервисный центр для гарантийного ремонта. После проведения ремонта Гарантийным Талоном будет являться заполненный оригинал Листа выполнения ремонта со штампом сервисного центра и подписанный потребителем по получении изделия из ремонта. Требуется проставления даты возврата из ремонта, срок гарантии продлевается на время нахождения изделия в сервисном центре.

В случае возникновения сложностей с выполнением