

Беспроводная минигарнитура Nokia Bluetooth BH-800 Руководство по эксплуатации



9246979

Выпуск 2



ME 96

ДЕКЛАРАЦИЯ СООТВЕТСТВИЯ

КОРПОРАЦИЯ NOKIA заявляет под свою исключительную ответственность, что изделие HS-24W соответствует требованиям Директивы Совета Европы 1999/5/ЕС. Копию Декларации соответствия можно загрузить с Web-страницы http://www.nokia.com/phones/declaration_of_conformity/.

CE 0560



Знак перечеркнутого мусорного контейнера означает, что в странах ЕС по окончании срока службы изделие подлежит отдельной утилизации. Не уничтожайте эти изделия вместе с неотсортированными городскими отходами. Подробнее см. экологическую декларацию изделия или информацию, характерную для страны, по адресу www.nokia.com.

© Nokia, 2006 г. С сохранением всех прав.

Воспроизведение, передача, распространение или хранение в любой форме данного документа или любой его части без предварительного письменного разрешения корпорации Nokia запрещено.

Nokia и Nokia Connecting People являются зарегистрированными торговыми марками корпорации Nokia. Названия других изделий или компаний, указанные здесь, могут быть торговыми марками или торговыми наименованиями соответствующих владельцев.

Bluetooth is a registered trademark of Bluetooth SIG, Inc.

Корпорация Nokia постоянно совершенствует свою продукцию. Корпорация Nokia оставляет за собой право вносить любые изменения и улучшения в любое изделие, описанное в этом документе, без предварительного уведомления.

Корпорация Nokia не несет ответственности за потерю данных или прибыли, а также за любой специальный, случайный, последующий или косвенный ущерб, чем бы он ни был вызван.

Содержание этого документа представлено на условиях "как есть". Кроме требований действующего законодательства, никакие иные гарантии, как явные, так и подразумеваемые, включая (но не ограничиваясь) неявными гарантиями коммерческой ценности и пригодности для определенной цели, не касаются точности, надежности или содержания этого документа. Корпорация Nokia оставляет за собой право пересматривать или изменять содержимое данного документа в любое время без предварительного уведомления.

Наличие в продаже конкретных изделий зависит от региона. Обращайтесь в ближайшее представительство Nokia.

Несанкционированные изменения и переделки данного устройства могут привести к аннулированию полномочий пользователя на работу с оборудованием.

Ограничение экспорта

Данное устройство может содержать компоненты, технологии и/или программное обеспечение, подпадающие под действие экспортного законодательства США и других стран. Любое использование в нарушение законодательства запрещено.

9246979 / Выпуск 2 RU

Телефон горячей линии Nokia: +7 (095) 727-22-22

Факс: +7 (095) 795-05-03

125009, Москва, Тверская, ул., 7, а/я 25 Nokia

Содержание

1. Введение	5	3. Основные операции.....	13
Технология беспроводной		Закрепление наушника	13
связи Bluetooth	5	Ношение минигарнитур	
2. Начало работы	7	на шнурке.....	14
Введение	7	Хранение минигарнитур	
Зарядные устройства		в чехле	15
и аккумуляторы	8	Обработка вызовов.....	15
Зарядка аккумулятора	8	Регулировка громкости	
Включение и выключение		наушника	16
минигарнитур	9	Отключение и включение	
Сопряжение минигарнитур		микрофона.....	16
с совместимым телефоном	10	Переключение вызова	
Завершение соединения		между телефоном	
минигарнитур		и минигарнитурой	16
с телефоном	10	Использование	
Повторное подключение		минигарнитур	
сопряженной		с несколькими телефонами.....	17
минигарнитур к телефону.....	11	Очистка параметров	17
Устранение неполадок.....	11	4. Информация	
		об аккумуляторах	18
		Уход и техническое	
		обслуживание.....	19

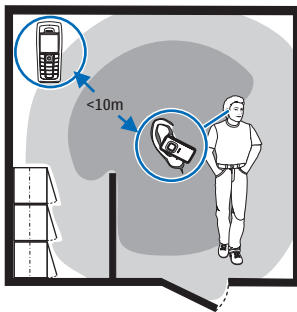
1. Введение

Беспроводная минигарнитура Nokia Bluetooth BH-800 предоставляет свободу и в автомобиле, и на рабочем месте – вызовы можно посылать и принимать, не прикасаясь к мобильному телефону. Можно подключить минигарнитуру к совместимому телефону с функцией беспроводной связи Bluetooth.

Внимательно прочитайте данное руководство перед использованием минигарнитуры. Прочитайте также руководство по эксплуатации телефона, в котором содержатся важные сведения о технике безопасности и обслуживании. Храните минигарнитуру и аксессуары в недоступном для детей месте.

■ Технология беспроводной связи Bluetooth

Технология беспроводной связи Bluetooth позволяет соединять совместимые устройства без кабелей. Для установки соединения Bluetooth необязательно, чтобы телефон и минигарнитура находились в пределах видимости друг друга, однако расстояние между устройствами должно быть не более 10 метров. Чем ближе друг к другу расположены телефон и



В в е д е н и е

минигарнитура, тем лучше характеристики связи. Оптимальный рабочий диапазон показан на рисунке темно-серым цветом. Соединение может нарушить большое расстояние (показано серым цветом) или наличие препятствий или других электронных устройств.

Минигарнитура совместима с устройствами Bluetooth версии 2.0 + EDR и поддерживает следующие профили Bluetooth: профиль минигарнитуры 1.1 и профиль громкой связи 1.5. Информацию о совместимости данного устройства с другими устройствами можно получить у изготовителей этих устройств.

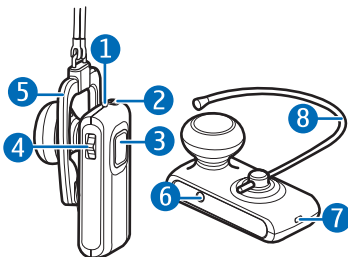
В некоторых странах на применение устройств Bluetooth могут быть наложены ограничения. Информацию об этом можно получить в местных органах власти или у поставщика услуг.

2. Начало работы

■ Введение

Минигарнитура состоит из следующих компонентов:

- Световой индикатор (1)
- Клавиша включения (2)
- Кнопка ответа на вызов/завершения вызова (3)
- Кнопка регулировки громкости (4)
- Фиксатор шнура (5)
- Разъем для подключения зарядного устройства (6)
- Микрофон (7)
- Ушная петля (8)



Перед началом использования минигарнитуры необходимо зарядить аккумулятор и выполнить сопряжение минигарнитуры с совместимым телефоном.



Примечание. Некоторые детали минигарнитуры обладают магнитными свойствами. Возможно притяжение металлических предметов к минигарнитуре. Не храните рядом с минигарнитурой кредитные карточки и другие магнитные носители информации – это может привести к уничтожению информации.

■ Зарядные устройства и аккумуляторы

Перед подключением зарядного устройства к минигарнитуре выясните его номер модели. Для подключения к минигарнитуре предназначены зарядные устройства типа AC-3, AC-4 и DC-4.



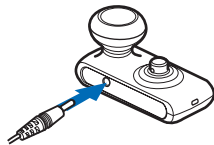
Внимание! Используйте только те аккумуляторы и зарядные устройства, применение которых с данным конкретным устройством рекомендовано компанией Nokia. Применение любых других аксессуаров может привести к аннулированию гарантий и сертификатов и может быть опасным.

По вопросам приобретения рекомендованных аксессуаров обращайтесь к дилеру. Отсоединяя кабель питания аксессуара, держитесь за вилку, а не за шнур.

■ Зарядка аккумулятора

Данное устройство содержит внутренний несъемный аккумулятор. Не пытайтесь извлекать аккумулятор из устройства, так как это может повредить устройство.

1. Подсоедините провод зарядного устройства к минигарнитуре.
2. Включите зарядное устройство в сетевую розетку. Во время зарядки индикатор горит красным цветом. До начала зарядки проходит определенное время. Если зарядка не начинается, отключите зарядное устройство, затем подключите его снова. Продолжительность полной зарядки аккумулятора может составлять до 2 часов.



Не допускайте случайного присоединения ушной петли к разъему для зарядного устройства.



3. Когда аккумулятор полностью заряжен, красный индикатор выключается. Выключите зарядное устройство из розетки и отключите от минигарнитуры.

Время работы от полностью заряженного аккумулятора достигает 6 часов в режиме разговора или 160 часов в режиме ожидания. Однако продолжительность работы в режиме разговора и в режиме ожидания зависит от моделей используемых мобильных телефонов, устройств Bluetooth, используемых параметров и стилей, а также от условий эксплуатации.

При разрядке аккумулятора наушник подает звуковой сигнал, а красный индикатор начинает мигать.

■ Включение и выключение минигарнитуры

Для включения нажмите и удерживайте нажатой клавишу включения. Наушник подает звуковой сигнал, а индикатор на короткое время загорается зеленым цветом. Когда минигарнитура подключена к телефону и готова к использованию, синий индикатор медленно мигает. Если минигарнитура не подключена к телефону, зеленый индикатор медленно мигает.

Для выключения нажмите и удерживайте нажатой клавишу включения. Наушник подает звуковой сигнал, а индикатор на короткое время загорается красным цветом.

■ Сопряжение минигарнитуры с совместимым телефоном

1. Включите телефон и минигарнитуру.
2. Включите функцию Bluetooth телефона и выполните в телефоне функцию поиска устройств Bluetooth. Инструкции см. в руководстве по эксплуатации телефона.
3. В списке обнаруженных устройств выберите минигарнитуру (Nokia BH-800).
4. Введите код доступа **0000** для сопряжения минигарнитуры с телефоном и установления соединения. Для некоторых телефонов соединение необходимо устанавливать отдельно после выполнения сопряжения. См. руководство по эксплуатации телефона. Сопряжение минигарнитуры с телефоном требуется выполнить только один раз.
5. Если сопряжение успешно выполнено, минигарнитура подает звуковой сигнал и появляется в меню телефона в списке сопряженных устройств Bluetooth.

Завершение соединения минигарнитуры с телефоном

Для завершения соединения минигарнитуры с телефоном (например, для работы телефона с другим устройством Bluetooth) выполните одно из следующих действий:

- Выключите минигарнитуру.
- Выполните отключение минигарнитуры в меню Bluetooth телефона.

- Переместите минигарнитуру более чем на 10 м от телефона.

Для завершения соединения удалять информацию о сопряжении минигарнитуры с телефоном не требуется.

Повторное подключение сопряженной минигарнитуры к телефону

Для подключения наушника к телефону включите наушник, установите соединение с помощью меню Bluetooth телефона или нажмите и удерживайте нажатой кнопку ответа на вызов/завершения вызова.

Можно настроить телефон на автоматическое соединение с минигарнитурой при ее включении. В телефонах Nokia для этого необходимо изменить параметры сопряженного устройства в меню Bluetooth.

■ Устранение неполадок

Если установить соединение наушника с телефоном не удастся, выполните следующие действия:

- Убедитесь в том, что минигарнитура заряжена, включена, сопряжена с телефоном и подключена к нему.
- Убедитесь в том, что функция Bluetooth телефона включена.
- Убедитесь в том, что минигарнитура находится на расстоянии не более 10 м от телефона, и что между минигарнитурой и телефоном нет препятствий (например, стен) или других электронных устройств.

Начало работы

- Если минигарнитура перестала работать несмотря на то, что она заряжена, выполните сброс минигарнитуры: подключите минигарнитуру к зарядному устройству и кратковременно нажмите клавишу включения и центральную часть клавиши регулировки громкости. При выполнении сброса пользовательские параметры (например, параметры сопряжения) не удаляются.

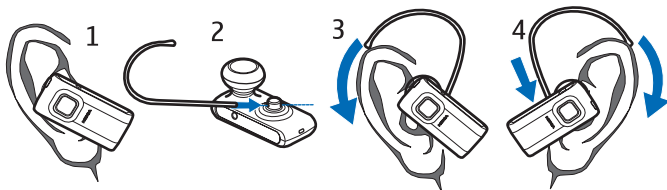
3. Основные операции

■ Закрепление наушника

Минигарнитура оснащена ушной петлей для удобного крепления на ухе.

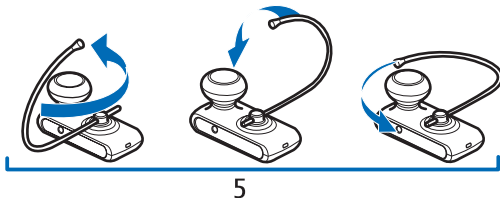
Для ношения минигарнитуры без ушной петли наденьте минигарнитуру на ухо (1) и поверните минигарнитуру в сторону рта.

Для ношения минигарнитуры с ушной петлей вставьте ушную петлю в маленькое отверстие на задней стороне минигарнитуры (2). Для ношения минигарнитуры на правом ухе поверните ушную петлю так, чтобы петля находилась справа от надписи "Nokia". Наденьте ушную петлю на ухо (3) и вытяните или вставьте петлю глубже для регулировки ее длины (4). Настройте минигарнитуру так, чтобы она была направлена в сторону рта.



Основные операции

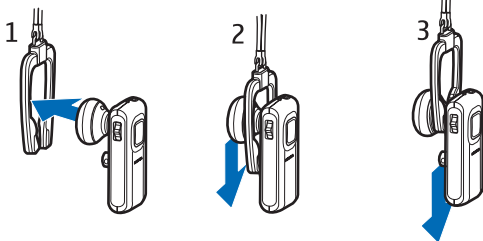
Для ношения минигарнитуры на левом ухе поверните ушную петлю так, чтобы петля находилась слева от текста (5).



Для отсоединения ушной петли (например, для ее чистки) аккуратно вытяните ее из минигарнитуры.

■ Ношение минигарнитуры на шнурке

Минигарнитура оснащена шнурком. Когда минигарнитура не носится на ухе, ее можно носить на шее с помощью шнурка. Для крепления минигарнитуры на шнурке вставьте минигарнитуру в фиксатор (1) и аккуратно нажмите на фиксатор вниз (2) до защелкивания. Для отсоединения минигарнитуры сдвиньте ее с фиксатора (3).



■ Хранение минигарнитуры в чехле

Когда минигарнитура не используется, для защиты ее от царапин храните минигарнитуру и шнурок в прилагаемом чехле.

В чехле предусмотрено два отделения. Храните минигарнитуру в одном отделении, а шнурок – в другом.

■ Обработка вызовов

Для отправки вызова при подключенной минигарнитуре используйте телефон как обычно. Во время вызова медленно мигает синий индикатор.

Если телефон допускает повторный набор последнего номера с помощью данного устройства, в режиме ожидания дважды кратковременно нажмите кнопку ответа на вызов/завершения вызова.

Если телефон поддерживает голосовой набор номера с помощью данного устройства, в режиме ожидания нажмите и удерживайте нажатой клавишу ответа на вызов/завершения вызова и продолжайте, как описано в руководстве по эксплуатации телефона.

При поступлении входящего вызова синий индикатор быстро мигает и минигарнитура подает звуковой сигнал. Для ответа на вызов нажмите клавишу ответа на вызов/завершения вызова или используйте клавиатуру телефона. Если в телефоне включена функция автоматического ответа на вызовы, телефон автоматически отвечает на входящий вызов после одного сигнала вызова.

Для отклонения входящего вызова дважды кратковременно нажмите клавишу ответа на вызов/завершения вызова или используйте клавиатуру телефона.

Для завершения вызова нажмите клавишу ответа на вызов/завершения вызова или используйте клавиатуру телефона.

■ Регулировка громкости наушника

Нажимайте клавишу громкости вверх для увеличения громкости или вниз для уменьшения громкости во время разговора. Для быстрого изменения громкости нажмите кнопку в требуемом направлении и удерживайте ее нажатой.

■ Отключение и включение микрофона

Для отключения или включения микрофона во время разговора кратковременно нажмите центральную часть клавиши регулировки громкости. Подается длинный тональный сигнал, затем минигарнитура периодически подает короткие тональные сигналы, пока микрофон не будет снова включен.

■ Переключение вызова между телефоном и минигарнитурой

Для переключения вызова между минигарнитурой и совместимым телефоном нажмите и удерживайте нажатой кнопку ответа на вызов/завершения вызова или используйте соответствующую функцию телефона.

■ Использование минигарнитуры с несколькими телефонами

Минигарнитура может быть сопряжена с восемью телефонами, однако одновременно возможно соединение только с одним из них.

Телефон, который был сопряжен с минигарнитурой первым, называется "телефоном по умолчанию". Если в радиусе 10 м находится несколько сопряженных телефонов, то при включении минигарнитуры устанавливается соединение с "телефоном по умолчанию".

Если обнаружить "телефон по умолчанию" не удастся, выполняется попытка соединения с "последним телефоном". Если установить соединение минигарнитуры с этим телефоном не удастся, можно установить соединение минигарнитуры с одним из остальных шести сопряженных телефонов. Для установления соединения см. руководство по эксплуатации телефона.

■ Очистка параметров

Если требуется очистить параметры минигарнитуры (например, список сопряженных устройств), нажмите клавишу включения и клавишу регулировки громкости и удерживайте их нажатыми в течение 10 секунд. После очистки параметров минигарнитура подает двукратный тональный сигнал, а индикатор в течение нескольких секунд мигает разными цветами.

4. Информация об аккумуляторах

Данное устройство рассчитано на питание от аккумулятора. Оптимальные рабочие характеристики нового аккумулятора достигаются только после двух или трех полных циклов заряда/разрядки. Аккумулятор можно заряжать и разряжать сотни раз, однако при этом он постепенно изнашивается.

Осуществляйте перезарядку аккумулятора только с помощью зарядных устройств Nokia, рекомендованных для подключения к данному устройству.

Неиспользуемое зарядное устройство следует отключать от источника питания и от устройства. Не оставляйте полностью заряженный аккумулятор подключенным к зарядному устройству, поскольку избыточная зарядка может сократить срок службы аккумулятора. Если полностью заряженный аккумулятор не используется, он постепенно разряжается.

Не используйте неисправные зарядные устройства.

При продолжительном воздействии повышенной или пониженной температуры (например, летом или зимой в закрытом автомобиле) емкость и срок службы аккумулятора снижаются. Аккумулятор следует хранить при температуре 15°C...25 °C. Чрезмерно нагретый или охлажденный аккумулятор может стать причиной временной неработоспособности устройства даже в том случае, если аккумулятор полностью заряжен. Характеристики аккумуляторов существенно ухудшаются при температуре ниже 0 °C.

Не уничтожайте аккумуляторы путем сжигания, так как они могут взорваться. Аккумуляторы могут взрываться также при повреждении. Утилизация отслуживших аккумуляторов осуществляется в соответствии с местным законодательством. По возможности выполните утилизацию. Запрещается выбрасывать аккумуляторы вместе с бытовым мусором.

Уход и техническое обслуживание

Данное устройство разработано и изготовлено с использованием самых последних достижений техники и требует осторожного обращения. Следуйте приведенным ниже рекомендациям – это позволит выполнить все условия предоставления гарантии.

- Храните аксессуары в недоступном для детей месте.
- Оберегайте устройство от влаги. Атмосферные осадки, влага и все виды жидкостей содержат минеральные частицы, вызывающие коррозию электронных схем. При попадании влаги в устройство отсоедините аккумулятор и полностью высушите его.
- Не используйте и не храните устройство в запыленных или загрязненных помещениях. Это может вызвать повреждение подвижных частей и электронных компонентов.
- Не храните устройство при повышенной температуре. Высокая температура может привести к сокращению срока службы электронных устройств, повредить аккумуляторы и вызвать деформацию или оплавление пластмассовых деталей.
- Не храните устройство при пониженной температуре. При повышении температуры устройства (до нормальной температуры) возможна конденсация влаги внутри корпуса, что вызывает повреждение электронных плат.
- Не пытайтесь вскрыть корпус.
- Оберегайте устройство от падения, ударов и тряски. Неосторожное обращение может привести к поломке внутренних печатных плат и механических компонентов.

Уход и техническое обслуживание

- Не используйте для чистки устройства агрессивные химикаты, растворители для химической чистки и сильные моющие средства.
- Не раскрашивайте устройство. Краска может засорить движущиеся узлы и нарушить их нормальную работу.

Все приведенные выше рекомендации в равной степени относятся к устройству, аккумулятору, зарядному устройству и всем аксессуарам. При нарушении нормальной работы устройства обратитесь в ближайший специализированный сервисный центр.