

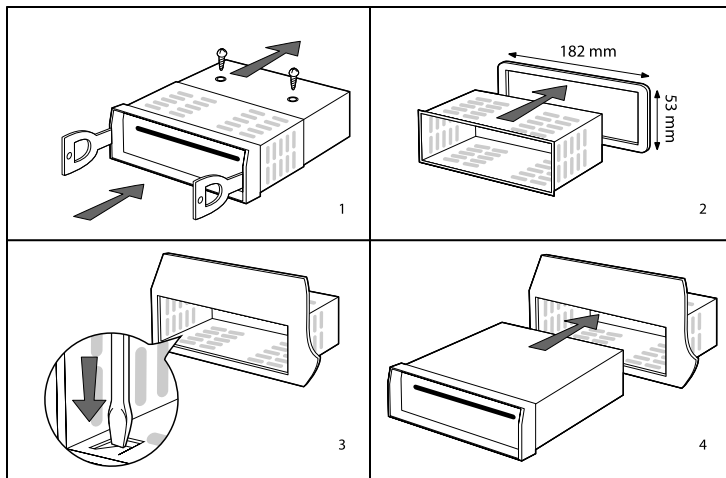
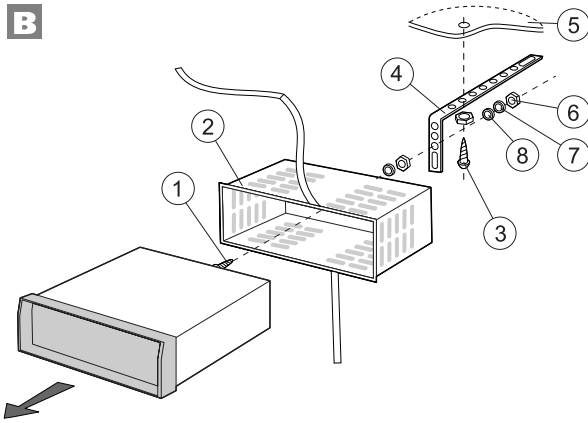
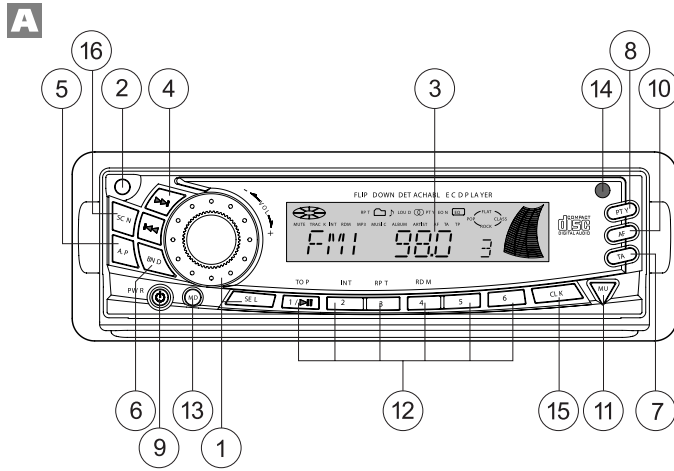
Vitek

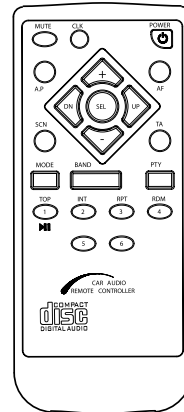
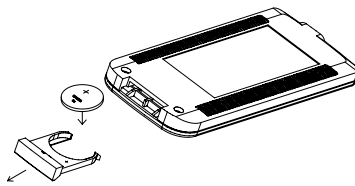
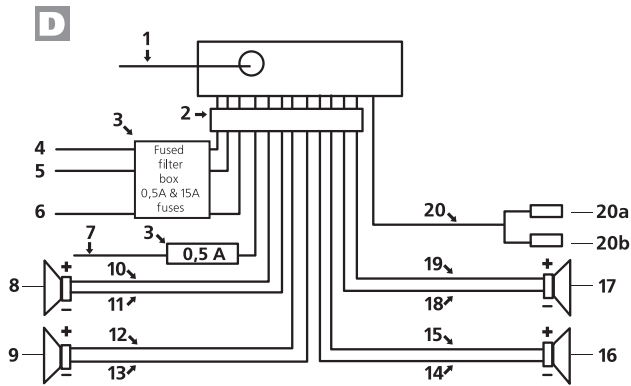
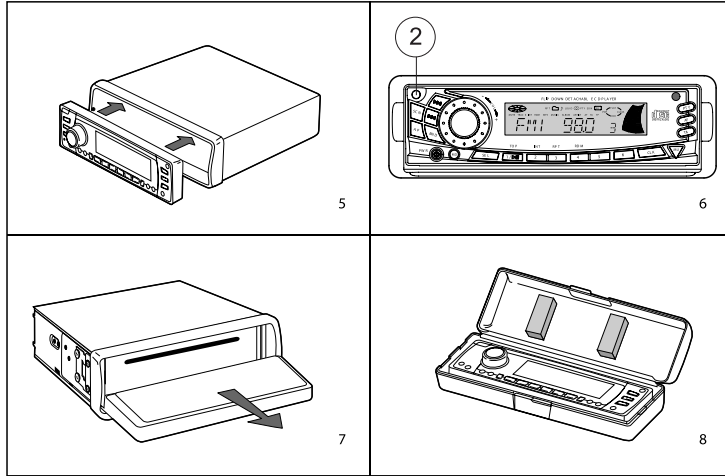
Car Audio CD/MP3 player MODEL VT-3623



MANUAL INSTRUCTION

GB	MANUAL INSTRUCTION	4
DE	DIE BETRIEBSANWEISUNG	9
RUS	ИНСТРУКЦИЯ ПО ЭКСПЛУАТАЦИИ	15
UA	ІНСТРУКЦІЯ З ЕКСПЛУАТАЦІЇ	21





РУССКИЙ

АВТОМОБИЛЬНЫЙ ПРОИГРЫВАТЕЛЬ CD/MP3 ДИСКОВ С ЦИФРОВЫМ РАДИОПРИЕМНИКОМ МОДЕЛЬ УТ-3623

О ДАННОЙ ИНСТРУКЦИИ

Данное устройство имеет ряд сложных функций, обеспечивающих улучшенное качество приема и работы устройства. Все они рассчитаны на простоту в использовании, но могут требовать дополнительных пояснений.

Данное руководство по эксплуатации предназначено для того, чтобы помочь вам извлечь всю пользу из возможностей этого плеера и повысить Ваше удовольствие от прослушивания.

Мы рекомендуем Вам ознакомиться с функциями и их работой, и внимательно прочитать руководство перед началом использования устройства. Особенно важно, чтобы Вы прочитали и соблюдали «предосторожности», изложенные на следующей странице и в других разделах.

Примечание:

- A. В дополнение к обычному CD, данное устройство может воспроизводить диски CD-R и CD-R/W, на которых содержатся аудио треки; однако, в зависимости от состояния записывающего оборудования, записывающей программы или самого диска CD-R и CD-R/W, некоторые диски CD-R или CD-R/W могут не воспроизводиться.
- B. При записи музыкального CD на диске CD-R или CD-R/W, слишком высокая скорость записи может привести к плохому качеству звукового сигнала, поэтому рекомендуется выбирать скорость 24x или меньшую для записи CD-R, и скорость 4x или меньшую для записи CD-R/W.

РАСПОЛОЖЕНИЕ И ФУНКЦИИ КНОПОК УПРАВЛЕНИЯ

1. Многофункциональный переключатель для регулировки уровня громкости и навигации в меню настроек устройства ("VOL / SEL / ENTER")
- 1). Последовательно нажимайте кнопку "SEL" для выбора необходимого параметра звука: VOL-UME(громкость), BASS (бас), TREBLE(верхние частоты), BALANCE (баланс Лев./Прав. каналов) и FADER (баланс Фронт./Тыл. динамиков), затем вращайте ручку "VOL" (громкость) для изменения выбранного параметра звука.
- 2). Нажмите и удерживайте более 1 секунды кнопку "SEL" (выбор) для включения режима меню (MENU), на жидкокристаллическом дисплее появится TA SEEK (поиск объявления трафика)/TA ALARM (предупреждение), затем последовательно нажимайте кнопку "SEL" для выбора режимов: MASK DPI/MASK ALL (отменить обработку альтернативных частот/отменить все),

DSP OFF(аудио процессор отключен)/POP M /ROCK M/CLASS M/FLAT M (поп, рок, классическая музыка, нейтральная музыка), LOUD ON /LOUD OFF (тон-компенсация включена/выключена), ESP12/ESP45 (функция защиты от вибрации), BEEP ON/BEEP OFF (звуковой сигнал включен/отключен), SEEK1/SEEK2 (поиск1/поиск2), STEREO/MONO (стерео/моно), LOCAL/DX (местный/дальний радиосигнал), VOL LAST/VOL ADJ (уровень громкости по умолчанию). (Когда включен режим настройки громкости (VOL ADJUST), следующий после него будет режим A-VOL, после этого вы можете настроить уровень громкости). После выбора нужного режима меню (MENU), вращайте кнопку громкости VOL для выбора режима выбранного параметра.

3).РЕЖИМ ПОИСКА ТРЕКА в режиме MP3:

- A. Нажмите один раз кнопку "AP" для выбора режима поиска трека "TRACK SEARCH", на ЖК дисплее появится индикатор TRK SCH.
- B. Нажмите кнопку "SEL" для ввода режима трека (TRACK), на экране появится 001 и первый символ будет мигать. Затем вращайте кнопку громкости VOL для изменения цифр от 0 до 9. (По окончании нажмите кнопку SEL на более чем 0.5 секунды для воспроизведения выбранного трека)
- C. Нажмите кнопку "SEL", чтобы замигали десятизначные цифры, затем вращайте ручку громкости VOL для изменения цифр от 0 до 9. (По окончании нажмите кнопку "SEL" на более чем 0.5 секунды для воспроизведения выбранного трека)
- D. Нажмите кнопку "SEL", чтобы замигали сотни, затем вращайте ручку громкости VOL для изменения цифр от 0 до 9.
- E. Нажмите кнопку SEL для воспроизведения выбранного трека. (Если номер выбранного трека больше, чем наибольший номер трека на диске MP3, то будет воспроизводиться последний трек на диске MP3).

4). РЕЖИМ ПОИСКА ФАЙЛА в режиме MP3:

- A. Дважды быстро нажмите кнопку "AP" для выбора режима ПОИСКА ФАЙЛА (FILE SEARCH), на экране появится FILE SCH.
- B. Быстро один раз нажмите кнопку "SEL" для выбора и отображения первой папки. Затем вращайте ручку громкости "VOL" для пошагового выбора папки вперед или назад.
 - Нажмите кнопку "SEL" и удерживайте ее более 0.5 секунды для воспроизведения первого трека выбранной папки.
- C. Быстро один раз нажмите кнопку "SE" L для выбора и показа первого трека выбранной папки. Затем вращайте ручку громкости "VOL" для пошагового выбора трека в папке вперед

РУССКИЙ

или назад.

- D. Быстро один раз нажмите кнопку "SEL" для воспроизведения выбранного трека.
- 5). Режим ПОИСКА ПО НАЗВАНИЮ в режиме MP3:
 - A. Быстро нажмите кнопку "AP" три раза для выбора режима ПОИСКА ПО НАЗВАНИЮ. На дисплее появится CHAR SCH.
 - B. Быстро один раз нажмите кнопку "SEL" для подтверждения режима ПОИСКА ПО НАЗВАНИЮ и на экране появится первый символ "A".
 - C. Для выбора символа "A" нажмите кнопку "SEL".
 - D. Для смены символа "A", вращайте ручку "VOL" для выбора другой буквы и нажмите "SEL" еще раз для подтверждения выбранного символа.
 - E. При подтверждении первого символа ввод второго символа названия начнется с "A".
 - F. Повторите шаги с B до D для подтверждения второго символа.
 - G. Введите оставшиеся символы по тому же правилу.

ПРИМЕЧАНИЕ:

- 1) При нажатии кнопки "SEL" для подтверждения символа, если кнопка "SEL" нажимается дольше, чем 0.5 секунды, начнется воспроизведение песни, имя которой начинается на выбранный символ (символы).
- 2) Можно выбрать 0-9 и символ "*" с помощью ручки громкости VOL.

2. КНОПКА ОТКРЫВАНИЯ

Нажатие кнопки 2 откидывает переднюю панель, и вы можете вставить диск в отделение CD, или нажать кнопку EJ для извлечения диска из плеера, или снять переднюю панель.

3. LCD (ЖИДКОКРИСТАЛЛИЧЕСКИЙ ДИСПЛЕЙ)

4. КНОПКИ ВВЕРХ (UP) И ВНИЗ (DN)

- 1) В режиме РАДИО быстро последовательно нажимайте кнопку \blacktriangleright или \blacktriangleleft для ручной пошаговой настройки нужной радиостанции. Нажмите и удерживайте кнопку \blacktriangleleft или \blacktriangleright более 0.5 секунды для автоматической настройки радиостанции с высоким уровнем сигнала.
- 2) В режиме воспроизведения компакт-дисков (CD), нажмите кнопку \blacktriangleright для воспроизведения следующего трека. Нажмите один раз кнопку \blacktriangleleft для воспроизведения текущего трека с его начала, нажмите кнопку \blacktriangleleft для воспроизведения последнего трека. Нажмите и удерживайте кнопку \blacktriangleleft или \blacktriangleright для пропуска вперед или назад.

5. КНОПКА АВТОМАТИЧЕСКОГО СОХРАНЕНИЯ / СКАНИРОВАНИЯ

- 1) В режиме радио нажмите кнопку "AP" для прослушивания всех радиостанций, занесенных в память, по 5 секунд, на ЖК-дисплее будут мигать номер станции и частота. Если удерживать эту кнопку нажатой более 2 секунд, то будут найдены все станции в текущем

диапазоне и сохранены в ячейках памяти. Когда операция автоматического сохранения завершена, будет автоматически воспроизводиться каждая из найденных радиостанций в течение 5 секунд. Для остановки сканирования найденных станций нажимайте цифровые кнопки 1-6 для выбора радиостанции..

- 2) В режиме MP3 попеременно нажимайте кнопку "AP" для выбора режима поиска трека (TRACK SEARCH), поиска файла (FILE SEARCH), или ПОИСКА ПО НАЗВАНИЮ (CHARACTER SEARCH).

6. РАДИО ДИАПАЗОН (BAND)

Последовательно нажимайте кнопку ДИАПАЗОН ("BND") в режиме РАДИО для выбора нужного диапазона частот.

Находясь в режиме воспроизведения файлов с диска в формате MP3, нажмите кнопку BAND несколько раз. При этом на ЖК-дисплее бегущей строкой отобразятся имя файла, имя директории, название песни, информация об исполнителе и альбоме.

Если музыкальный файл в формате mp3 содержит соответствующую информацию "Id3 tag" о воспроизводимом файле в формате версии 1.0/2.0, 3 вышеуказанных элемента будут отображаться бегущей строкой на ЖК-дисплее. В противном случае эта информация отображаться не будет.

При воспроизведении с диска в смешанном режиме CD/MP3 нажмите и удерживайте кнопку BAND, чтобы переключиться из одного режима в другой.

7. КНОПКА ПРИЕМА ИНФОРМАЦИИ О ДОРОЖНОМ ДВИЖЕНИИ (ТРАФИКЕ) (ТА [TRAFFIC ANNOUNCEMENT])

Нажатие кнопки ИНФОРМАЦИИ О ДОРОЖНОМ ДВИЖЕНИИ ("TA") включает или выключает режим "ТА".

Когда включен режим "ТА" (на дисплее показывается ТА), он начнет поиск станции "ТА" и на дисплее некоторое время будет высвечиваться символ "ТА".

Когда передается объявление о трафике:

- 1). Если устройство находится в режиме воспроизведения дисков CD, оно временно переключится в режим радио.
- 2). Временно переключится на станцию, передающую информацию о трафике, на дисплее будет показано "TR".
- 3). Если уровень громкости ниже 20, то он будет поднят до 20, и вернется к предыдущему режиму и уровню громкости, когда объявление о трафике будет закончено. Если громкость настраивается во время объявления о трафике, то будет установлен предыдущий уровень громкости.

* функция прерывания функции "ТА":

Нажатие этой кнопки отменяет текущее объявление о трафике, но режим "ТА" не будет

отключен.

При включенной функции TA ("Traffic Announcement" - информация о ситуации на дорогах) функцию SEEK, (SCAN), AUTO MEMORY можно принимать или сохранять только в том случае, если был принят идентификационный код программы о ситуации на дорогах.

Если функция TA включена, идентификационный код программы о ситуации на дорогах не принимается в течение определенного времени.

(2) Нажмите и удерживайте кнопку, чтобы выбрать режим EON TA LOCAL/EON TA DISTANCE. Эта кнопка служит для сокращения числа ненужных переключений функции EON TA при получении информации EON TA от местной радиостанции, когда радиоприемник переключается на данную связанную радиостанцию EON, но информацию EON TA Information получить не удается из-за того, что связанная радиостанция EON находится слишком далеко от зоны приема сигнала. Поэтому радиоприемник переключается в этом случае обратно на исходную радиостанцию. В вышеописанном случае радиоприемник будет передавать в течение некоторого времени сигнал другой радиостанции или не будет передавать сигнал вообще.

1). Режим EON TA LOCAL:

Если уровень принимаемого сигнала связанной радиостанции EON ниже порогового уровня, радиоприемник не будет переключаться на эту радиостанцию, и воспроизводимый сигнал практически не будет содержать помех. Если выбран режим EON TA LOCAL, на дисплее в течение нескольких секунд будет отображаться надпись "EON TA LO".

2). Режим EON TA DISTANCE:

Радиоприемник попытается переключиться на радиостанцию EON TA при получении сигнала с соответствующей информацией с текущей радиостанции. Если выбран режим EON TA DISTANCE, на дисплее в течение нескольких секунд будет отображаться надпись "EON TA DX".

8. КНОПКА ТИП ПРОГРАММЫ PTY (PROGRAM TYPE)

Быстро и последовательно нажимайте кнопку ТИП ПРОГРАММЫ ("PTY") для выбора одного из следующих режимов:

Тип программы МУЗЫКА (PTY MUSIC) - - Тип программы РЕЧЬ (PTY SPEECH) - - Тип программы ВЫКЛ. (PTY OFF)

Выбор типа программы осуществляется кнопками предустановки, как описано в пункте 12 (КНОПКИ ПРЕДУСТАНОВОК). Быстро и последовательно нажимайте одну из 6 кнопок предустановок для выбора ТИПА ПРОГРАММЫ. Когда установлен Тип программы музыка или Тип программы речь, то на дисплее отображаются предыдущие установки типа программ. Если в

течение 2 секунд не были введены новые параметры, то ведется поиск ранее выбранного типа программы. Если в течение одного цикла сканирования всех программ нужный Тип программы не найден, на дисплее будет мигать ("NO PTY") и радио перейдет к обычному радио режиму.

9. КНОПКА ВКЛЮЧЕНИЯ ПИТАНИЯ

Для включения устройства нажмите любую кнопку, кроме кнопки ИЗВЛЕЧЕНИЕ ДИСКА (EJECT) и ОТСОЕДИНЕНИЯ ПАНЕЛИ (OPEN), нажмите и удерживайте кнопку ВКЛЮЧЕНИЕ ПИТАНИЯ ("PWR") более 0.5 секунды для отключения устройства. (После подключения устройства к сети (ACC POWER) первый раз в течение 3-х секунд можно только включить устройство)

10. КНОПКА АЛЬТЕРНАТИВНЫЕ ЧАСТОТЫ AF [ALTERNATIVE FREQUENCIES]

При быстром нажатии выбирается режим "AF" и на дисплее появляется индикатор "AF".

Индикатор выключен: режим AF выключен.

Индикатор включен: режим AF включен, и имеется информация радиоданных (RDS).

Индикатор мигает: AF (режим включен, но информация RDS еще не воспринимается).

При выборе режима "AF" радио все время проверяет уровень сигнала на альтернативных частотах текущей радиостанции. Временной интервал проверки зависит от уровня сигнала данной станции, от нескольких минут для сильной станции до нескольких секунд для слабой. Каждый раз, когда сигнал на альтернативной частоте сильнее сигнала текущей станции, радио переключается на ту частоту за очень короткое время, на дисплее 1-2 секунды показывается НОВАЯ ЧАСТОТА (NEW FREQUENCY). Ввиду того, что время переключения очень короткое, при обычном прослушивании программы это почти не слышно.

В режиме FM, когда включена "AF", функции ПОИСКА (SEEK), СКАНИРОВАНИЯ (SCAN), АВТОМАТИЧЕСКОГО СОХРАНЕНИЯ (AUTO-MEMORY) могут принимать и сохранять только программы RDS.

При долгом нажатии, режим AF переходит в режим ВКЛЮЧЕНИЯ/ВЫКЛЮЧЕНИЯ КОДА РЕГИОНА (REGION CODE ON/OFF).

Региональный режим включен: REGIONAL MODE ON:

Режим "AF" или ПОИСК ИДЕНТИФИКАТОРА ПРОГРАММЫ (PI SEEK) применим к радиостанциям, у которых все коды PI такие же, как и у текущей станции. (Код PI проверяется во время ПРОВЕРКИ "AF" (CHECK))

Региональный режим отключен REGIONAL MODE OFF:

Региональный код в формате кода PI

РУССКИЙ

игнорируется в режиме "AF" или ПОИСКА PI. (Код PI и Зона Покрытия (COVERAGE AREA) не проверяются во время поиска "AF")

11. Кнопка Отключения Звука ("MU")

Нажмите кнопку для быстрого отключения или возобновления звука.

Для включения звука можно также нажать кнопки РЕЖИМ ("MODE"), ДИАПАЗОН ("BAND"), ГРОМКОСТЬ ("VOL"), ТОН-КОМПЕНСАЦИЯ ("LOUD"), ВЫБОР ("SEL").

12. КНОПКИ ПРЕДУСТАНОВКИ СТАНЦИЙ [1-6] и КНОПКИ ВВЕРХ/ (TOP/CDP), ОЗНАКОМЛЕНИЕ ("INT"), ПОВТОР ("RPT"), ПРОИЗВОЛЬНЫЙ ВЫБОР ("RDM").

(A). РЕЖИМ РАДИО

При быстром нажатии эти кнопки вызывают предустановленную радиостанцию.

При нажатии более чем на одну секунду, частота текущей станции сохраняется в данной ячейке памяти.

При выборе режима Тип программы РТУ, кнопки предустановленной памяти распределяются следующим образом:

Тип программы музыка---Тип программы речь---выключено

Музыка

1. поп, рок
2. легкая музыка
3. классика, другая муз.
4. джаз, кантри
5. национальная, старая
6. фольклор

Речь

1. Новости, события, информация
2. Спорт, образование, драма
3. Культура, наука, разное
4. Погода, финансы, дети
5. Общество, религия, звонки слушателей в прямом эфире
6. Путешествия, отдых, документальные материалы

B) В режиме CD/MP3 плеера нажмите кнопку "TOP/CDP" для паузы воспроизведения диска, для возобновления воспроизведения нажмите ее снова. Удерживайте ее нажатой 0.5 секунды для воспроизведения первого трека диска.

C) В режиме CD/MP3 плеера нажмите кнопку INT для воспроизведения первых 10 секунд каждого трека, нажмите ее еще раз для остановки режима INT и для воспроизведения выбранного трека.

D) В режиме CD/MP3 плеера нажмите кнопку ПОВТОР ("RPT") для повторного воспроизведения текущего трека. Нажмите ее снова для отмены текущего режима.

E) В режиме CD/MP3 плеера нажмите кнопку ПРОИЗВОЛЬНЫЙ ВЫБОР ("RDM") для воспроизведения треков в произвольном порядке. Нажмите ее еще раз для отмены этого режима.

F) В режиме воспроизведения MP3 дисков кнопки M5 и M6 имеют функции перехода на 10 треков вперед/назад при обычном воспроизведении.

13. Кнопка РЕЖИМ (MODE)

Нажмите для выбора источника звука: Радио или CD/MP3 плеер.

14. СЕНСОР ДИСТАНЦИОННОГО УПРАВЛЕНИЯ

15. КНОПКА ЧАСЫ ("CLK")

1) РЕЖИМ РАДИО

Когда принимаются радио данные (RDS), быстро и последовательно нажимайте эту кнопку для поочередного отображения на дисплее следующих пунктов:

Имя станции PS --> Частота FREQUENCY -->

Часы CLOCK --> Тип программы РТУ -->

Когда радио данные не воспринимаются быстро и последовательно нажимайте эту кнопку для поочередного показа на дисплее следующих пунктов:

Частота FREQUENCY --> Часы CLOCK --> Тип

программы РТУ -->

2) РЕЖИМ CD/MP3 ПЛЕЕРА

Быстро нажимайте эту кнопку для отображения на дисплее времени в течение 5 сек, затем дисплей возвращается к предыдущему режиму до следующего нажатия этой кнопки.

3) НАСТРОЙКА ВРЕМЕНИ

В режиме часов удерживайте ее нажатой более 1 секунды. После того, как показатель времени начнет мигать, нажимайте кнопки + или - для установки часов или минут.

16. Кнопка СКАНИРОВАНИЕ ("SCN")

Нажмите для сканирования радиодиапазона. Когда обнаруживается радиостанция с устойчивым сигналом, её текущая частота мигает в течение 5 секунд, снова нажмите эту кнопку для остановки сканирования и сохранения текущей частоты; в противном случае устройство через 5 секунд продолжит сканирование и перейдет к следующей станции.

УСТАНОВКА

КРЕПЛЕНИЕ МАГНИТОЛЫ В АВТОМОБИЛЕ (Рис. В)

1. Устройство
2. Направляющие салазки
3. Передняя панель автомобиля
4. Шестигранная гайка
5. Контргайка
6. Плоская шайба
7. Кузов автомобиля
8. Кронштейн
9. Фиксирующий шуруп
10. Шестигранный болт M5 X 15

ПОДКЛЮЧЕНИЕ КОЛОНОК (РИС. D)

1. РАЗЪЕМ АНТЕННЫ
2. ISO РАЗЪЕМ

РУССКИЙ

3. ПРЕДОХРАНИТЕЛИ
4. ПАМЯТЬ В+ (ЖЕЛТЫЙ)
5. ЧЕРНЫЙ (ЗЕМЛЯ "-")
6. КРАСНЫЙ (В+)
7. СИНИЙ ПИТАНИЕ АНТЕННЫ
8. ПЕРЕДНЯЯ ЛЕВАЯ КОЛОНКА
9. ЗАДНЯЯ ЛЕВАЯ КОЛОНКА
10. БЕЛЫЙ
11. БЕЛЫЙ/ЧЕРНЫЙ
12. ЗЕЛЕНый
13. ЗЕЛЕНый/ЧЕРНЫЙ
14. ФИОЛЕТОВый/ЧЕРНЫЙ
15. ФИОЛЕТОВый
16. ЗАДНЯЯ ПРАВАЯ КОЛОНКА
17. ПЕРЕДНЯЯ ПРАВАЯ КОЛОНКА
18. СЕРый/ЧЕРНЫЙ
19. СЕРый
20. РАЗЪЕМ ЛИНЕЙНОГО АУДИОВЫХОДА «ТЮЛЬПАН» RCA LINE-OUT
- 20a. КРАСНЫЙ ПРАВый
- 20b. БЕЛый ЛЕВый

ПРИМЕЧАНИЕ:

1. Необходимо использовать колонки с сопротивлением 4 Ом.
2. Не допускайте соприкосновения провода питания антенны с металлическими элементами кузова автомобиля или данного устройства.

Установка в приборную панель (Рис. 1, 2, 3, 4)

1. Открутите шурупы и скобу
3. ЗАЖИМ. При необходимости загните эти зажимы

Замечание: Храните ключи в надежном месте, так как в будущем вам может понадобиться снять устройство из автомобиля.

СНЯТИЕ ПЕРЕДНЕЙ ПАНЕЛИ

Перед тем, как снять переднюю панель устройства, обязательно отключите его питание, нажав кнопку 1 - ВКЛ./ВЫКЛ. ПИТАНИЯ ("PWR"). Для снятия панели с устройства нажмите кнопку отсоединения панели 14 ("REL"). Когда панель окажется в горизонтальном положении, потяните её на себя.
Смотрите иллюстрацию 5, 6, 7, 8.

Снятие и установка передней панели

Передняя панель этого устройства может сниматься для того, чтобы предотвратить кражу устройства. (Рис. 5, 6, 7, 8)

Примечания:

- При установке панели не прикладывайте значительные усилия. Она свободно присоединяется легким нажатием.
- При переноске панели кладите ее в прилагаемый пенал.
- При присоединении передней панели к устройству не нажимайте сильно на ЖК-дисплей.

МЕРЫ ПРЕДОСТОРОЖНОСТИ И УХОД

1. Если внутри машины очень жарко (например, после стоянки на солнце), включайте проигрыватель только после того, как машина проедет немного и салон охладится.
2. Используйте пластмассовый пенал для хранения передней панели.
3. Устройство спроектировано для типа электропроводки автомобиля, при которой отрицательный полюс батареи подсоединяется к кузову. Проверьте это перед установкой.
4. Следите за тем, чтобы провода колонок не закоротились при включении устройства. В противном случае возникнет перегрузка, которая может привести к выходу из строя усилителя.
5. Не устанавливайте съемную панель до окончания монтажа устройства.

ВОСПРОИЗВЕДЕНИЕ ДИСКА:

Чистка дисков

Перед воспроизведением диска протрите его чистой тряпкой без ворсинок. Протирайте диск в направлении стрелки.

ВНИМАНИЕ:

Не используйте такие растворы, как бензин и растворители. Имеющиеся в продаже чистящие средства или антистатика могут повредить устройство.

Не вставляйте диск этикеткой вниз. Это может повредить устройство.

ВНИМАНИЕ:

Не вставляйте другой диск, если в устройстве уже имеется диск. Это может повредить устройство.

Берите диск за его края. Чтобы диск оставался чистым, не трогайте его поверхность.

Не приклеивайте бумагу или пленку на диск.

Не подвергайте диск воздействию прямого солнечного света или высокой температуры. Не оставляйте диски в машине, припаркованной под прямым солнечным светом.

ЗАМЕНА БАТАРЕЙКИ В ПУЛЬТЕ ДИСТАНЦИОННОГО УПРАВЛЕНИЯ:

1. Выньте держатель батарейки в направлении, указанном стрелкой.
2. Замените старую батарейку на новую с полярностью (+) вверх.
3. Вставьте держатель батарейки на место в пульте дистанционного управления.

ЗАМЕЧАНИЕ О БАТАРЕЙКЕ ПУЛЬТА ДИСТАНЦИОННОГО УПРАВЛЕНИЯ:

1. Неправильное использование батарейки может вызвать перегрев или взрыв и привести к ранению или пожару.
2. Утечка батарейки может повредить пульт дистанционного управления (Срок годности батарейки: 6 месяцев при использовании в обычном режиме при обычной комнатной

РУССКИЙ

- температуре).
3. Не замыкайте коротко полюса батарейки.
 4. Не бросайте батарейку в огонь.
 5. Во избежание несчастных случаев, храните батарейку в местах, недоступных детям.

РАСПОЛОЖЕНИЕ И ФУНКЦИИ КНОПОК УПРАВЛЕНИЯ (ТОЛЬКО НА ПУЛЬТЕ ДИСТАНЦИОННОГО УПРАВЛЕНИЯ)

ПЕРЕДНЯЯ ПАНЕЛЬ ПУЛЬТ ДУ

Звук выключен MUTE . . .MU
 Питание POWERPWR
 Режим MODEMD
 Диапазон BANDBND
 +/-Громкость VOL+/-
 Вверх UP»
 Вниз DN«

УСТРАНЕНИЕ НЕИСПРАВНОСТЕЙ

Чтобы устранить проблему, прочитайте рекомендации по устранению неисправностей. Если все же не получается устранить проблему, обратитесь в ближайший к Вам сервисный центр..

Нет питания

Не включено зажигание автомобиля
 Если устройство правильно подключено к автомобильной электрической сети, установите ключ зажигания в положение "ACC"

Сгорел предохранитель

Замените предохранитель

Диск не загружается

Внутри проигрывателя находится диск CD
 Извлеките диск из проигрывателя, затем вставьте новый диск

Диск не читается

Диск неправильно вставлен
 Вставьте компакт-диск лицевой стороной вверх

Компакт-диск очень грязный или бракованный
 Почистите диск или поставьте новый

Очень высокая температура в машине
 Охладите салон, пока температура в нем не станет обычной

Нет звука

Установлен низкий уровень громкости
 Настройте громкость на нужный уровень

Неправильно подключены провода к колонкам
 Проверьте подключение проводов

Кнопки не работают

Передняя панель не до конца установлена на место
 Установите переднюю панель правильно

Происходят провалы в воспроизведении

Угол установки превышает 30 градусов
 Отрегулируйте угол установки, чтобы он был менее 30 градусов

Компакт-диск очень грязный или бракованный
 Почистите диск / поставьте новый

Радио не работает.

Не работает автоматический выбор радио станций
 Кабель антенны не подключен.

Слишком слабые сигналы

Надежно зафиксируйте кабель антенны
 Попробуйте настроиться на станцию вручную

ХАРАКТЕРИСТИКИ

ОБЩЕЕ

Питание
 Прямой ток 13.8 V.
 Потребление тока 15 A максимум.
 Выходная мощность 4 X 40W.

FM

Диапазон частот 65 – 74 MHz; 87,5-108 MHz
 Чувствительность 3 uV.
 Частота I.F 10.7 MHz.

AM

Диапазон частоты 522 KHz – 1620 KHz
 Частота I.F 450 KHz
 Чувствительность 40 dB
 Выход линии (LINE – OUT)
 Выход CD MAX 1200 mv

Проигрыватель CD

Система аудио система для компакт дисков
 Поддерживаемые диски: CD/CD-R/CD-RW/MP3
 Формат сигнала: частота 44.1KHz.
 Диапазон частот: 10-20 KHz < 5dB.
 Уровень сигнала CD 50 dB [1KHz]
 Количество каналов 2 стерео.
 Размеры шасси 178[Ширина] X 50[Высота] X 165[Длина].

Из-за постоянных улучшений, характеристики и дизайн изделия могут изменяться без предварительного уведомления.

Срок службы прибора - не менее 5-ти лет



Данное изделие соответствует всем требуемым европейским и российским стандартам безопасности и гигиены.

Производитель: АН-ДЕР ПРОДАКТС ГмбХ, Австрия
 Нойбайгюртель 38/7А, 1070 Вена, Австрия

