



SGH-D900
Руководство
пользователя





Важная информация по технике безопасности



Нарушение этих правил может привести к опасным ситуациям или преследоваться по закону.

Безопасность дорожного движения

Не пользуйтесь мобильным телефоном за рулем движущегося автомобиля. Остановите автомобиль, чтобы поговорить по телефону.

Выключайте телефон на автозаправочных станциях

Не пользуйтесь телефоном на автозаправочных станциях (станциях техобслуживания), а также вблизи топливных или химических емкостей.

Выключайте телефон в самолете

Мобильные телефоны являются источником радиопомех. Их использование в самолетах противозаконно и опасно.

Выключайте телефон рядом с любым медицинским оборудованием

В больницах и в других медицинских учреждениях может применяться оборудование, чувствительное к внешнему радиочастотному излучению. Строго соблюдайте все установленные правила и инструкции.

Радиопомехи

Все мобильные телефоны подвержены воздействию радиопомех, ухудшающих качество связи.

Особые правила

Соблюдайте любые особые предписания, действующие в той или иной ситуации, и обязательно выключайте телефон везде, где его использование запрещено, может вызывать помехи или создает угрозу безопасности.


Водонепроницаемость

Телефон не является водонепроницаемым. Оберегайте его от попадания влаги.

Разумное использование

Во время разговора радиотелефон должен находиться в обычном положении (рядом с ухом). Не прикасайтесь к антенне при включенном телефоне.

Вызов службы экстренной помощи

Введите местный номер экстренной службы, затем нажмите клавишу .

Храните телефон в недоступном для детей месте

Храните телефон, а также все его компоненты и принадлежности в недоступном для детей месте.

Аксессуары и аккумуляторы

Используйте только рекомендованные компанией Samsung аккумуляторы и другие принадлежности, например гарнитуры и кабели для передачи данных. Использование любых аксессуаров, отличных от рекомендованных, может привести к поломке устройства, травме и представлять угрозу безопасности.

- Замена аккумулятора на батарею неверного типа может привести к взрыву.
- Утилизируйте использованные аккумуляторы в соответствии с инструкциями изготовителя.



Длительное использование гарнитуры при очень высокой громкости может привести к нарушениям слуха.

Квалифицированное обслуживание

Доверяйте ремонт телефона только квалифицированному персоналу.

Более подробную информацию по технике безопасности см. в разделе "Охрана здоровья и техника безопасности" на стр. 116.



О данном руководстве

Данное руководство пользователя содержит краткие сведения об использовании телефона. Для быстрого ознакомления с основными функциями телефона обратитесь к разделам «Начало работы» и «Дополнительные возможности телефона».

В данном руководстве используются следующие обозначения.

- ☑ Необходимо внимательно изучить приведенные далее сведения о безопасности и функциях телефона.
- ▶ Дополнительные сведения можно получить на указанной странице.
- С помощью клавиш перемещения перейдите к указанному пункту, а затем выберите его.
- [] Обозначает клавишу на телефоне (например, [ок/↵]).
- < > Обозначает программную клавишу, функция которой отображается на экране телефона (например, <Меню>).



- **Фото- и видеочкамера**
Встроенная камера телефона позволяет делать фотоснимки и записывать видео.

Специальные функции телефона



- **MP3-плеер**
Воспроизведение на телефоне музыкальных файлов в формате MP3.



- **Программа просмотра файлов**
Открытие документов различных форматов (PDF, Word, Excel, Power Point, Txt, JPEG) на телефоне.



- **Bluetooth**
Передача файлов мультимедиа и личных данных, а также подключение к другим устройствам с помощью беспроводной технологии Bluetooth. Возможность прослушивания музыки высокого качества при помощи стереогарнитуры Bluetooth.



- **Отображение фотографии вызывающего абонента**
Определение вызывающего абонента по его фотографии, отображаемой на экране телефона.



- **Визитка**
Создание визиток с вашим номером и профилем. С помощью этих электронных визитных карточек удобно представляться окружающим.

- **Четкость голоса**
Функция четкости голоса позволяет повысить громкость и четкость входящих вызовов (которые будут хорошо слышны даже в том случае, если вокруг много людей).
- **Служба мультимедийных сообщений (MMS)**
Отправка и получение MMS-сообщений, содержащих текст, изображения, видео и звук.
- **Электронная почта (E-mail)**
Отправка и получение сообщений электронной почты с вложенными изображениями, видео- и аудиоклипами.



- **Печать через подключение Bluetooth**
Печать изображений, сообщений и других личных данных непосредственно с телефона.



- **Java**
Запуск встроенных и установка новых игр, созданных на основе технологии Java™.

Содержание

Комплектация 6

Убедитесь в наличии всех компонентов

Телефон 6

Расположение клавиш и элементов

Начало работы 7

Первые шаги при работе с телефоном

Подготовка телефона к работе и зарядка..... 7

Включение и выключение телефона 8

Клавиши и дисплей 9

Вызов функций меню 12

Индивидуальная настройка телефона 13

Вызовы и ответы на вызовы..... 16

Дополнительные возможности телефона 17

Используйте камеру, MP3-плеер и другие специальные функции

Использование камеры..... 17

Воспроизведение музыкальных файлов..... 18

Доступ в Интернет 19

Использование телефонной книги..... 20

Отправка сообщений..... 21

Просмотр сообщений 23

Использование беспроводных подключений Bluetooth 25

Быстрый доступ к пунктам меню

с помощью цифровых клавиш 26

Просмотр графических и видео файлов с помощью

проектора или телевизора 27

Использование карты памяти..... 29

Ввод текста 31

Режимы «АБВ», T9, ввода цифр и ввода символов

Функции вызова 34

Дополнительные функции вызова

Функции меню 38

Описание всех пунктов меню

Устранение неполадок 114

Помощь и часто задаваемые вопросы

Охрана здоровья и техника безопасности 116

Алфавитный указатель 125

Обзор функций меню

Для перехода в режим меню из режима ожидания нажмите программную клавишу <Меню>.

1 Журнал звонков	▶ стр. 38	3 Приложения	▶ стр. 46	6 Мои файлы	▶ стр. 79	9 Настройки	▶ стр. 102
1 Последние вызовы	▶ стр. 38	1 MP3-плеер	▶ стр. 46	1 Картинки	▶ стр. 79	1 Время и дата	▶ стр. 102
2 Пропущенные	▶ стр. 39	2 Диктофон	▶ стр. 50	2 Видео	▶ стр. 81	2 Телефон	▶ стр. 103
3 Исходящие	▶ стр. 39	3 Фоторедактор	▶ стр. 51	3 Музыка	▶ стр. 82	3 Дисплей	▶ стр. 106
4 Входящие	▶ стр. 39	4 Bluetooth	▶ стр. 53	4 Звуки	▶ стр. 83	4 Звуки	▶ стр. 107
5 Удалить все	▶ стр. 39	5 Java-приложения	▶ стр. 55	5 Другие файлы	▶ стр. 84	5 Подсветка	▶ стр. 108
6 Продолжительность	▶ стр. 40	6 SIM-AT*	▶ стр. 57	6 Карта памяти**	▶ стр. 86	6 Услуги сети	▶ стр. 109
7 Стоимость*	▶ стр. 40			7 Состояние памяти	▶ стр. 87	7 Безопасность	▶ стр. 111
2 Телефонная книга	▶ стр. 41	4 Браузер	▶ стр. 57	7 Органайзер	▶ стр. 87	8 Состояние памяти	▶ стр. 113
1 Контакты	▶ стр. 41	1 Домашняя страница	▶ стр. 57	1 Будильник	▶ стр. 87	9 Сброс настроек	▶ стр. 113
2 Контакты FDN*	▶ стр. 42	2 Закладки	▶ стр. 58	2 Календарь	▶ стр. 88	0 Настройки	▶ стр. 113
3 Создать контакт	▶ стр. 42	3 Введите URL	▶ стр. 59	3 Напоминания	▶ стр. 91	потокового видео***	
4 Группы	▶ стр. 43	4 Очистить кэш	▶ стр. 59	4 Мировое время	▶ стр. 92	* Управление	▶ стр. 114
5 Быстрый набор	▶ стр. 44	5 Настройки профиля	▶ стр. 59	5 Калькулятор	▶ стр. 93	ключами	
6 Моя визитка	▶ стр. 45	6 Текущий профиль	▶ стр. 60	6 Конвертер	▶ стр. 93		
7 Свой номер	▶ стр. 45			7 Таймер	▶ стр. 94		
8 Настройки	▶ стр. 45	5 Сообщения	▶ стр. 60	8 Секундомер	▶ стр. 94		
9 Каталог сервисов*	▶ стр. 46	1 Создать сообщение	▶ стр. 60				
		2 Мои сообщения	▶ стр. 64	8 Камера	▶ стр. 95		
		3 Шаблоны	▶ стр. 70	1 Сделать фото	▶ стр. 95		
		4 Удалить все	▶ стр. 71	2 Записать видео	▶ стр. 99		
		5 Настройки	▶ стр. 71	3 Перейти в Мои	▶ стр. 102		
		6 Сообщения сети	▶ стр. 78	фотографии			
		7 Состояние памяти	▶ стр. 79	4 Перейти в Мои	▶ стр. 102		
				видеоклипы			

* Отображается только в том случае, если поддерживается SIM-картой.

** Отображается только в том случае, если карта памяти вставлена в телефон.

*** Отображается только в том случае, если поддерживается оператором мобильной связи.

Комплектация

Убедитесь в наличии всех компонентов

- Телефон
- Зарядное устройство
- Аккумулятор
- Руководство пользователя

Дополнительные аксессуары можно приобрести у местных дилеров компании Samsung.

- Комплект поставки телефона и дополнительные принадлежности, имеющиеся в наличии у дилеров компании Samsung, могут различаться в зависимости от страны или оператора мобильной связи.

Телефон

Расположение клавиш и элементов



Начало работы

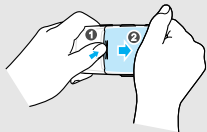
Первые шаги при работе с телефоном

Информация о SIM-карте

При подписке на услуги сети сотовой связи вы получаете SIM-карту (Subscriber Identity Module), содержащую PIN-код, список доступных дополнительных услуг и другие сведения о подписке.

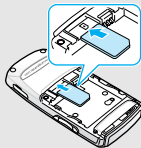
Подготовка телефона к работе и зарядка

- 1** Снимите крышку отсека аккумулятора.



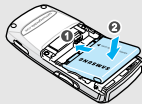
- Если телефон включен, сначала выключите его. Для этого нажмите и удерживайте клавишу [📞].

- 2** Вставьте SIM-карту.

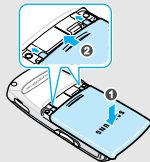


- Убедитесь, что позолоченные контакты на карте направлены внутрь телефона.

- 3** Установите аккумулятор.



- 4** Установите крышку отсека аккумулятора на место.



- 5** Подключите зарядное устройство к телефону.



6 Подключите зарядное устройство к стандартной розетке сети переменного тока.


7 После завершения зарядки телефона (прекращает мигать значок аккумулятора) отключите зарядное устройство от электрической розетки.

8 Отсоедините зарядное устройство от телефона.



Индикатор разрядки аккумулятора

Когда аккумулятор разряжен, подаются следующие сигналы.


- Предупредительный звуковой сигнал.
- На дисплей выводится сообщение о разрядке.
- Значок разряженного аккумулятора мигает .

Когда аккумулятор разряжен полностью, телефон автоматически выключается. В этом случае аккумулятор необходимо перезарядить.

Включение и выключение телефона

Включение

Не включайте телефон в местах, где использование мобильных телефонов запрещено.

1. Откройте телефон.
2. Чтобы включить телефон, нажмите и удерживайте клавишу .
3. При необходимости введите PIN-код и нажмите программную клавишу <Да>.

Выключение

1. Откройте телефон.
2. Нажмите и удерживайте клавишу [📞].

Блокировка клавиатуры

При закрытии телефона наружные клавиши автоматически блокируются, чтобы при их случайном нажатии не выполнялись никакие функции.

Чтобы разблокировать клавиатуру, нажмите программную клавишу <Разблок>, а затем — программную клавишу <Да>.

Клавиши и дисплей

Клавиши



Выполнение функции, указанной в нижней строке дисплея.



В режиме ожидания обеспечивают доступ к пунктам меню. ► стр. 103

В режиме меню служат для перемещения по меню.



В режиме ожидания используется для запуска веб-браузера.

В режиме меню служит для выбора выделенного пункта меню или для подтверждения ввода.



Выполнение вызова и ответ на вызов.

В режиме ожидания служит для извлечения из памяти номеров последних исходящих, пропущенных или входящих вызовов.



Удаление символов в поле ввода и выбранного элемента в приложении.



Завершение вызова. Служит для включения и выключения телефона (клавишу нужно нажать и удерживать).

В режиме меню используется для отмены ввода и возврата телефона в режим ожидания.



Ввод цифр, букв и некоторых специальных символов.



Нажмите и удерживайте клавишу [1] в режиме ожидания для доступа к голосовой почте. Нажмите и удерживайте клавишу [0] для ввода префикса международного вызова.



Ввод специальных символов.



В режиме ожидания нажмите и удерживайте клавишу [#] для включения или отключения режима без звука. Нажмите и удерживайте клавишу [*], чтобы при наборе номера ввести паузу между цифрами.



Регулировка громкости телефона.

Если телефон открыт и находится в режиме ожидания, данная клавиша служит для регулировки громкости тональных сигналов клавиатуры. Если телефон закрыт, нажмите и удерживайте данную клавишу для включения подсветки.

В режиме меню служит для перемещения по меню.



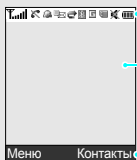
В режиме ожидания служит для перехода в меню **Камера**. Включение камеры (нажать и удерживать).

В режиме съемки данная клавиша служит для выполнения снимков или записи видео.

Дисплей

Внешний вид

Дисплей разделен на три области.



Значки

Отображение различных значков.






Текст и графика












Отображение сообщений, инструкций и вводимой пользователем информации.










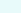


Индикаторы функций программных клавиш

Отображение текущих функций, назначенных двум программным клавишам.

Значки*

-  Мощность принимаемого сигнала
-  Выполняется вызов
-  Вне зоны обслуживания; отправка и прием вызовов невозможны
-  Установлен будильник
-  Новое SMS-сообщение

-  Новое сообщение голосовой почты
-  Новое MMS-сообщение
-  Новое сообщение электронной почты
-  Одна из папок входящих сообщений переполнена
-  Включена переадресация вызовов ► стр. 109
-  Включена функция Bluetooth ► стр. 53
-  Синхронизация с ПК
-  Сеть GPRS
-  Сеть EDGE
-  Домашняя зона (если вы зарегистрировались для получения данной услуги)
-  Городская зона (если вы зарегистрировались для получения данной услуги)

-  Выполняется воспроизведение музыкального файла
-  Воспроизведение музыкального файла приостановлено
-  Режим без звука (Вибровывоз)
▶ стр. 15
-  Режим без звука ▶ стр. 15
-  Вставлена карта памяти
-  Тип сигнала вызова ▶ стр. 107
 -  . Мелодия
 -  . Вибрация
 -  . Вибрация и мелодия
 -  . Вибрация, затем мелодия
 -  . Мелодия, затем вибрация
-  Уровень заряда аккумулятора

Вызов функций меню

Использование программных клавиш

Назначение программных клавиш зависит от используемой функции. Текущее назначение отображается в нижней строке дисплея.



Нажмите левую программную клавишу, чтобы выбрать выделенный пункт.

Нажмите правую программную клавишу, чтобы вернуться на предыдущий уровень меню.

* Значки, отображаемые на дисплее, могут различаться в зависимости от страны и оператора мобильной связи.

Выбор пунктов меню	1. Нажмите нужную программную клавишу.
	2. Для перехода к предыдущему или следующему пункту меню нажимайте клавиши перемещения.
	3. Чтобы выбрать отображаемую функцию или выделенный пункт меню, нажмите программную клавишу <Выбрать> или клавишу [ок/↵].
	4. Для выхода воспользуйтесь одним из следующих способов. <ul style="list-style-type: none"> • Нажмите программную клавишу <Назад> для перехода на один уровень вверх. • Нажмите клавишу [⏪] для возврата в режим ожидания.

Быстрый доступ	Нажмите цифровую клавишу, соответствующую нужному пункту.
----------------	---

Индивидуальная настройка телефона

Язык меню

1. В режиме ожидания нажмите программную клавишу <Меню> и выберите пункт **Настройки** → **Телефон** → **Язык**.
2. Выберите язык.

Мелодия звонка при вызове

1. В режиме ожидания нажмите программную клавишу <Меню> и выберите пункт **Настройки** → **Звуки** → **Звонок**.
2. Выберите категорию звонка.
3. Выберите мелодию.
4. Нажмите программную клавишу <Сохран.>.

Фон режима ожидания

Телефон позволяет установить обои, которые будут отображаться на дисплее в режиме ожидания.

1. В режиме ожидания нажмите программную клавишу **<Меню>** и выберите пункт **Настройки** → **Дисплей** → **Обои** → **Нормальный** → **Обои**.
2. Выберите категорию изображения.
3. Выберите изображение.
4. Нажмите программную клавишу **<Сохран.>**.

Стиль меню

Выбор стиля отображения главного меню.

1. В режиме ожидания нажмите программную клавишу **<Меню>** и выберите пункт **Настройки** → **Дисплей** → **Стиль главного меню**.
2. Выберите нужный стиль.

Быстрый доступ к меню

Клавиши [Влево], [Вправо] и [Вниз] можно назначать в качестве клавиш быстрого доступа к наиболее часто используемым функциям меню.

1. В режиме ожидания нажмите программную клавишу **<Меню>** и выберите пункт **Настройки** → **Телефон** → **Быстрый доступ**.
2. Выберите клавишу.
3. Выберите меню, которое требуется назначить этой клавише.

Режим «Мое меню»

Телефон позволяет создать меню, содержащее наиболее часто используемые функции меню.

Добавление пункта в «Мое меню».

1. В режиме ожидания нажмите программную клавишу <Меню> и выберите пункт **Настройки** → **Телефон** → **Меню пользователя**.
2. Выберите элемент.
3. Выберите пункт меню.

Доступ в «Мое меню».

1. В режиме ожидания нажмите клавишу [Вверх].
2. Перейдите к нужному элементу.
3. Нажмите клавишу [ок/↵].

Режим без звука

Чтобы не беспокоить окружающих, можно переключить телефон в режим «Без звука».

В режиме ожидания нажмите и удерживайте клавишу [#].

Блокировка телефона

Телефон можно защитить от несанкционированного использования с помощью пароля. Пароль будет запрашиваться при включении телефона.

1. В режиме ожидания нажмите программную клавишу **<Меню>** и выберите пункт **Настройки** → **Безопасность** → **Изменить пароль**.
2. Введите пароль по умолчанию **00000000** и нажмите программную клавишу **<Да>**.
3. Еще раз введите новый пароль и нажмите программную клавишу **<Да>**.
4. Выберите пункт **Блокировка телефона**.
5. Выберите пункт **Включено**.
6. Введите пароль и нажмите программную клавишу **<Да>**.

Вызовы и ответы на вызовы

Выполнение вызова

1. Введите код зоны и номер телефона.
2. Нажмите клавишу [↶].
3. Для завершения вызова нажмите клавишу [ⓞ].

Ответ на вызов

1. Когда телефон зазвонит, нажмите клавишу [↶].
2. Для завершения вызова нажмите клавишу [ⓞ].

Регулировка громкости во время вызова

Нажимайте клавиши [▲/▼].

Дополнительные возможности телефона

Используйте камеру, MP3-плеер и другие специальные функции

Использование камеры

Фотосъемка

1. В режиме ожидания нажмите и удерживайте клавишу [📷] для включения камеры.
2. Направьте камеру на объект съемки и настройте изображение.
3. Чтобы сделать снимок, нажмите клавишу [ок/⏏]. Фотография будет сохранена автоматически.
4. Для съемки другой фотографии нажмите программную клавишу <Назад>.

Просмотр фотографий

1. В режиме ожидания нажмите программную клавишу <Меню> и выберите пункт **Мои файлы** → **Картинки** → **Мои фотографии**.
2. Выберите нужную фотографию.

Запись видеоклипа

1. В режиме ожидания нажмите и удерживайте клавишу [📷] для включения камеры.
2. Нажмите клавишу [1] для перехода в режим записи видео.
3. Чтобы начать запись, нажмите клавишу [ок/⏏].
4. Для завершения съемки нажмите программную клавишу <📷>. Видеозапись будет сохранена автоматически.
5. Для съемки следующего видеоклипа нажмите программную клавишу <🔙>.

Воспроизведение видеоклипа

1. В режиме ожидания нажмите программную клавишу <Меню> и выберите пункт **Мои файлы** → **Видео** → **Мои видеоклипы**.
2. Выберите видеоклип.

Воспроизведение музыкальных файлов

Копирование музыкальных файлов в телефон

Чтобы скопировать музыкальные файлы в телефон, можно использовать следующие способы.

- Загрузка с помощью беспроводного подключения к Интернету. ▶ стр. 57
- Загрузка с компьютера с помощью программы Samsung PC Studio.
 - ▶ Руководство пользователя Samsung PC Studio

- Загрузка через Bluetooth.
 - ▶ стр. 55
- Копирование файлов на карту памяти и установка этой карты в телефон. ▶ стр. 29

Создание списка воспроизведения

1. В режиме ожидания нажмите программную клавишу <Меню> и выберите пункт **Приложения** → **MP3-плеер**.
2. Нажмите программную клавишу <Опции> и выберите пункт **Добавить музыку** → **Телефон** или **Карта памяти**.
3. Нажмите клавишу [ок/↵], чтобы выбрать нужные файлы, а затем нажмите программную клавишу <Добав.>.

Воспроизведение музыкальных файлов

1. На экране проигрывателя музыки нажмите клавишу [ок/↵].
2. При воспроизведении пользуйтесь следующими клавишами.
 - ок/↵. Пауза или возобновление воспроизведения.
 - Вверх. Доступ к текущему списку альбомов.
 - Влево. Возврат к предыдущему файлу. Удерживайте для прокрутки файла назад.
 - Вправо. Переход к следующему файлу. Удерживайте для прокрутки файла вперед.
 - ▲/▼. Регулировка громкости.
 - Вниз. Остановка воспроизведения.

Доступ в Интернет

Встроенный веб-браузер обеспечивает беспроводной доступ к Интернету, различным службам и данным, а также позволяет загружать файлы.

Запуск веб-браузера


В режиме ожидания нажмите клавишу [ок/↵] или программную клавишу <Меню> и выберите пункт **Браузер** → **Домашняя страница**.

Просмотр веб-страниц

- Для прокрутки страницы в браузере пользуйтесь клавишами [Вверх] и [Вниз].
- Для выбора элемента нажмите программную клавишу <✓> или клавишу [ок/↵].
- Для возврата на предыдущую страницу нажмите программную клавишу <Назад> или клавишу [С].

Просмотр веб-страниц

(продолжение)

- Для возврата на домашнюю страницу нажмите и удерживайте клавишу [C].
- Для перехода к пунктам меню браузера выберите значок  или нажмите клавишу [*].

Использование телефонной книги

Добавление записи

В память телефона

1. В режиме ожидания введите номер телефона и нажмите клавишу [ок/↵].
2. Выберите пункт **Телефон** → **Создать** → тип телефонного номера.

3. Укажите сведения о контакте: Имя, Фамилия, Мобильный, Домашний и Рабочий, Факс, Другой, E-mail, Фотоопределитель, Звонок, Группы, С днем рождения и Заметки.
4. Чтобы сохранить запись, нажмите программную клавишу <Сохран.> или клавишу [ок/↵].

В память SIM-карты

1. В режиме ожидания введите номер телефона и нажмите клавишу [ок/↵].
2. Выберите вариант **SIM** → **Создать**.
3. Введите имя.
4. Чтобы сохранить запись, нажмите программную клавишу <Сохран.> или клавишу [ок/↵].

Поиск записи

1. В режиме ожидания нажмите программную клавишу **<Контакты>**.
2. Введите несколько первых букв имени, которое требуется найти.
3. Выберите запись.
4. Прокрутите до нужного номера и нажмите клавишу [↶] для набора номера или клавишу [ок/↵] для изменения сведений о контакте.

Создание и отправка визитки

1. В режиме ожидания нажмите программную клавишу **<Меню>** и выберите пункт **Телефонная книга** → **Моя визитка**.
2. Укажите свои контактные данные.

3. Для сохранения визитки нажмите программную клавишу **<Опции>** и выберите пункт **Сохранить**.
4. Чтобы отправить визитку, нажмите программную клавишу **<Опции>** и выберите пункт **Отправить по** → способ отправки.

Отправка сообщений

Отправка текстового сообщения (SMS)

1. В режиме ожидания нажмите программную клавишу **<Меню>** и выберите пункт **Сообщения** → **Создать сообщение** → **SMS**.
2. Введите текст сообщения и нажмите клавишу [ок/↵].
3. Введите номера получателей.
4. Нажмите клавишу [ок/↵], чтобы отправить сообщение.

**Отправка
мультимедийного
сообщения (MMS)**

1. В режиме ожидания нажмите программную клавишу <Меню> и выберите пункт **Сообщения** → **Создать сообщение** → **MMS**.
2. Выберите пункт **Тема**.
3. Введите тему сообщения и нажмите клавишу [ок/↵].
4. Выберите пункт **Изображение или видео** или **Музыка или звук**.
5. Если выбран вариант **Изображение или видео**, выберите пункт **Добавить картинку** или **Добавить видео** и добавьте изображение или видеоклип.
Если выбран вариант **Музыка или звук**, выберите пункт **Добавить музыку** или **Добавить звук** и добавьте музыкальный или звуковой файл.

6. Выберите поле **Текст**.
7. Введите текст сообщения и нажмите клавишу [ок/↵].
8. Нажмите программную клавишу <Опции> и выберите пункт **Отправить**.
9. Введите номера получателей или адреса электронной почты.
10. Нажмите клавишу [ок/↵], чтобы отправить сообщение.

**Отправка
сообщения
электронной
почты**

1. В режиме ожидания нажмите программную клавишу <Меню> и выберите пункт **Сообщения** → **Создать сообщение** → **E-mail**.
2. Выберите пункт **Тема**.

3. Введите тему сообщения и нажмите клавишу [ок/↵].
4. Выберите пункт **Текст**.
5. Введите текст сообщения и нажмите клавишу [ок/↵].
6. Выберите пункт **Прикрепить файл**.
7. Добавьте изображения, видеоклипы, музыкальные файлы или документы.
8. Нажмите программную клавишу <Опции> и выберите пункт **Отправить**.
9. Введите адреса электронной почты.
10. Нажмите клавишу [ок/↵] для отправки сообщения электронной почты.

Просмотр сообщений

Просмотр SMS-сообщения

При поступлении уведомления выполните следующие действия.

1. Нажмите программную клавишу <Смотр.>.
2. Выберите сообщение в папке «Входящие».

В папке «Входящие» выполните следующие действия.


1. В режиме ожидания нажмите программную клавишу <Меню> и выберите пункт **Сообщения** → **Мои сообщения** → **Входящие**.
2. Выберите SMS-сообщение (✉).

Просмотр MMS-сообщения

При поступлении уведомления выполните следующие действия.

1. Нажмите программную клавишу <Смотр.>.
2. Выберите сообщение в папке «Входящие».

В папке «Входящие» выполните следующие действия.

1. В режиме ожидания нажмите программную клавишу <Меню> и выберите пункт **Сообщения** → **Мои сообщения** → **Входящие**.
2. Выберите нужное MMS-сообщение ().

Просмотр сообщения электронной почты

1. В режиме ожидания нажмите программную клавишу <Меню> и выберите пункт **Сообщения** → **Мои сообщения** → **E-mail сообщения**.
2. Выберите пункт **Проверить почту**.
3. Выделите сообщение электронной почты или его заголовок.
4. Если был выбран заголовок, нажмите программную клавишу <Опции> и выберите команду **Извлечь**, чтобы просмотреть текст сообщения.

Использование беспроводных подключений Bluetooth

Телефон поддерживает технологию Bluetooth, которая позволяет устанавливать беспроводные соединения с другими устройствами Bluetooth, обмениваться с ними данными, использовать устройство громкой связи, а также управлять телефоном на расстоянии.

Включение Bluetooth

В режиме ожидания нажмите программную клавишу **<Меню>** и выберите пункт **Приложения** → **Bluetooth** → **Активация** → **Включено**.

Поиск устройств Bluetooth и соединение с ними

1. В режиме ожидания нажмите программную клавишу **<Меню>** и выберите пункт **Приложения** → **Bluetooth** → **Мои устройства** → **Новый поиск**.
2. Выберите устройство.

Отправка данных

3. Введите PIN-код Bluetooth телефона или другого устройства (если он есть у этого устройства) и нажмите программную клавишу **<Да>**.
Процесс установки соединения будет завершен, когда тот же код будет введен владельцем другого устройства.
1. Запустите приложение или откройте программу **Телефонная книга**, **Мои файлы**, **Календарь** или **Напоминания**.
2. Выберите элемент для отправки.
3. Нажмите программную клавишу **<Опции>** и выберите пункт **Отправить по** → **Bluetooth**.

**Отправка
данных**

(продолжение)

4. Выберите устройство.
5. При необходимости введите PIN-код Bluetooth и нажмите программную клавишу **<Да>**.

**Получение
данных**

Для получения данных через Bluetooth необходимо активировать функцию Bluetooth в телефоне.

При необходимости нажимайте программную клавишу **<Да>**, чтобы подтвердить свой выбор.

Быстрый доступ к пунктам меню с помощью цифровых клавиш

Экран набора номера содержит меню быстрого доступа, элементы которого могут быть доступны с помощью ввода цифр. После набора соответствующего номера можно быстро отправить SMS-сообщение, выполнить вычисления или перерасчет валюты, установить будильник или запланировать встречу.

**Включение
функции
«Расшир.
быстрый
доступ»**

В режиме ожидания нажмите программную клавишу **<Меню>** и выберите пункт **Настройки** → **Телефон** → **Расшир. быстрый доступ** → **Включено**.

Вызов меню

1. В режиме ожидания введите соответствующий номер необходимого действия. Например, введите четырьмя цифрами время сигнала будильника или дату запланированного мероприятия.
2. Нажмите одну из клавиш перемещения.

Можно получить доступ к следующим приложениям.

- Вверх. **Будильник** ► стр. 87
- Вниз. **Конвертер** ► стр. 93
- Влево. **SMS** ► стр. 61
- Вправо. **Календарь** ► стр. 88

- Можно изменить назначенные пункты меню в меню **Расшир. быстрый доступ**.

Просмотр графических и видео файлов с помощью проектора или телевизора

Изображение на экране телефона можно отобразить на экране телевизора. Для этого необходимо соединить телефон и телевизор специальным кабелем. После подключения телефона к телевизору фотографии, а также видеозаписи, хранящиеся в памяти телефона, можно будет просматривать вместе с друзьями и родственниками на большом экране.

Важная информация об использовании телевизора

- В зависимости от модели телевизора местоположение и форма входных разъемов для видеосигнала и выходных разъемов для звукового сигнала могут различаться. Цвета разъема кабеля и разъема телевизора должны совпадать.
- Качество изображения зависит от используемой видеосистемы.

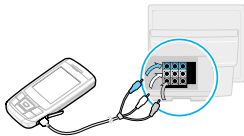
Важная информация об использовании телевизора

(продолжение)

- В зависимости от качества видеоизображения некоторые видеофайлы могут не воспроизводиться.
- При подключении к телевизору нельзя использовать стереогарнитуру Bluetooth и функцию масштабирования изображения.

Просмотр экрана телефона на телевизоре или с помощью проектора

1. Включив телевизор, подключите к нему телефон с помощью телевизионного кабеля, как показано на рисунке.



2. Переключите телевизор в режим внешнего входа.
Дисплей телефона перейдет в режим подключения к телевизору, и на экране телевизора появится изображения дисплея.
3. При необходимости укажите видеосистему телевизора в меню **ТВ-выход**. ► стр. 107
4. Запустите соответствующее приложение и откройте файлы.

Использование карты памяти

Карта памяти позволяет увеличить объем памяти телефона.

Важные сведения о картах памяти

- Частое удаление и запись данных уменьшают срок службы карты.
- Не вынимайте карту памяти из телефона и не отключайте телефон во время обмена данными с картой памяти. Это может привести к потере данных и повреждению карты или телефона.
- Не подвергайте карту памяти резкому встряхиванию.
- Не прикасайтесь к контактам карты памяти пальцами и металлическими предметами. В случае загрязнения карты протирайте ее мягкой тканью.

Установка карты памяти

- Храните карту в месте, недоступном для детей и домашних животных.
- Берегите карту памяти от воздействия электростатических разрядов и электрических помех.

1. Вставьте карту в гнездо для карт памяти так, чтобы сторона с металлическими контактами была направлена вниз.



2. Нажмите на карту до защелкивания фиксатора.

Извлечение карты памяти

1. Нажмите на карту памяти, чтобы извлечь ее от телефона.
2. Выньте карту из гнезда.

Использование адаптера для карт памяти

Используя адаптера для карты памяти и USB-устройство для считывания и записи карт, можно считать карту памяти на компьютере. Для этого выполните следующие действия.

1. Вставьте карту памяти в адаптер карты, а затем адаптер — в устройство чтения/записи.
2. Подсоедините USB-разъем устройства чтения/записи к USB-порту компьютера.
3. Откройте логический диск, соответствующий карте памяти, и скопируйте нужные данные.

Ввод текста

Режимы «АБВ», Т9, ввода цифр и ввода символов

Текст для определенных функций, таких как обмен сообщениями, телефонная книга или календарь, можно вводить в следующих режимах: «АБВ», Т9, ввод цифр и ввод символов.

Изменение режима ввода текста

- Для переключения между режимами Т9 (**T9**) и «АБВ» (**ABC**) нажмите и удерживайте клавишу [*].
- Для изменения регистра или переключения в режим ввода цифр (**123**) нажмите клавишу [*].
- Для переключения в режим ввода символов (**SYM**) нажмите и удерживайте клавишу [#].

Режим «АБВ»

Нажимайте соответствующую клавишу, пока нужный символ не появится на экране.

Клавиша	Символы в порядке их отображения	
	Верхний регистр	Нижний регистр
1	. , - ? ! @ : () / 1	
2	А Б В Г 2	а б в г 2
3	Д Е Ё Ж 3 3	д е ё ж з 3
4	И Й К Л 4	и й к л 4
5	М Н О П 5	м н о п 5
6	Р С Т У 6	р с т у 6
7	Ф Х Ц Ч 7	ф х ц ч 7
8	Ш Щ Ъ Ы 8	ш щ ъ ы 8
9	Ь Э Ю Я 9	ь э ю я 9
0	+ = < > € £ \$ % & ¥ ¤ 0	

Другие операции в режиме «АБВ»

- Чтобы ввести букву дважды или ввести другую букву с помощью той же клавиши, дождитесь автоматического перемещения курсора вправо или нажмите клавишу [Вправо]. Затем введите следующую букву.
- Для вставки пробела нажмите клавишу [#].
- Для перемещения курсора используйте клавиши перемещения.
- Для удаления символов по одному нажимайте клавишу [С]. Для очистки дисплея нажмите и удерживайте клавишу [С].

Режим Т9

Интеллектуальный режим ввода текста Т9 позволяет ввести любой символ одним нажатием клавиши.

Ввод слова в режиме Т9

1. Слово набирается клавишами [2]–[9]. Для ввода буквы соответствующую клавишу нужно нажать только один раз.

Например, для ввода слова *Привет* в режиме Т9 следует нажать клавиши [5], [6], [4], [2], [3] и [6].

В режиме Т9 слово предугадывается при наборе и может изменяться при нажатии каждой следующей клавиши.

2. Прежде чем заменять или удалять набранные символы, введите слово полностью.
3. При правильном отображении слова перейдите к шагу 4. В противном случае нажимайте клавишу [0] для отображения других вариантов слова, соответствующих нажатым клавишам. Например, словам *ГОД* и *ВОЗ* соответствует одинаковая последовательность клавиш [2], [5] и [3].
4. Для вставки пробела нажмите клавишу [#] и начинайте вводить следующее слово.

Другие операции в режиме Т9

- Для автоматического ввода точек или апострофов нажмите клавишу [1].
- Для вставки пробела нажмите клавишу [#].

- Для перемещения курсора используйте клавиши перемещения.
- Для удаления символов по одному нажимайте клавишу [C]. Для очистки дисплея нажмите и удерживайте клавишу [C].

Добавление новых слов в словарь T9

Для некоторых языков эта функция не поддерживается.

1. Введите слово, которое требуется добавить.
2. Для отображения других слов, соответствующих нажатым клавишам, нажимайте клавишу [0]. Если других вариантов нет, в нижней строке дисплея отображается команда **Добавить**.
3. Нажмите программную клавишу <Добавить>.
4. В режиме «АБВ» введите слово, которое требуется добавить, и нажмите программную клавишу <Добав.>.

Режим ввода цифр

Этот режим позволяет вводить цифры.

Нажимайте клавиши, соответствующие цифрам, которые требуется ввести.

Режим ввода символов

Этот режим позволяет вводить символы.

Действие	Клавиша
Отображение дополнительных символов	Клавиши перемещения.
Выбор символа	Соответствующая цифровая клавиша.
Удаление символов	[C].
Вставка символов	<Да>.

Функции вызова

Дополнительные функции вызова

Выполнение вызова

1. В режиме ожидания введите код региона и телефонный номер.

- Нажмите клавишу [C] (для удаления последней цифры) или нажмите и удерживайте клавишу [C] (для очистки всего дисплея). При необходимости переместите курсор, чтобы изменить неправильно введенную цифру.
- Нажмите и удерживайте клавишу [*], чтобы ввести паузу между цифрами.

2. Нажмите клавишу [↵].
3. Для завершения вызова нажмите клавишу [☎].

Международные вызовы

1. В режиме ожидания нажмите и удерживайте клавишу [0]. Появится символ «+».
2. Введите код страны, код региона и телефонный номер, а затем нажмите клавишу [↵].

Повторный набор номера

1. В режиме ожидания нажмите клавишу [↵] для отображения списка последних вызовов.
2. Прокрутите список до нужного номера и нажмите клавишу [↵].

Вызов из телефонной книги

Если номер сохранен в телефонной книге, его можно набрать, выбрав из списка. ► стр. 41

Наиболее часто используемые номера можно назначить цифровым клавишам с помощью функции быстрого набора. ► стр. 44

Телефонные номера, хранящиеся на SIM-карте, можно быстро вызывать, используя номера ячеек, назначенные этим телефонным номерам при сохранении.

1. В режиме ожидания введите номер ячейки нужного телефонного номера и нажмите клавишу [#].
2. При необходимости перейдите к другим номерам.
3. Для набора выбранного номера нажмите программную клавишу <Вызов> или клавишу [↵].

Ответ на вызов

При поступлении вызова подается звуковой сигнал, и на дисплее появляется изображение входящего вызова.

Для ответа на вызов нажмите клавишу [↶] или программную клавишу <Принять>.

Рекомендации по ответам на вызовы

- Если включен режим **Ответ любой клавишей**, для ответа на вызов можно нажать любую клавишу, кроме [ⓞ] и программной клавиши <Отказ>. ► стр. 105
- Чтобы отклонить вызов, нажмите программную клавишу <Отказ> или клавишу [ⓞ].
- Нажмите и удерживайте одну из клавиш [▲/▼]. Это позволяет отклонить вызов или отключить звуковой сигнал, в зависимости от значения параметра **Клавиша громкости**. ► стр. 105

Просмотр списка пропущенных вызовов

Количество пропущенных вызовов (если они есть) отображается на экране.

1. Нажмите программную клавишу <Смотр.>.

2. При необходимости пролистайте список пропущенных вызовов.
3. Для набора выбранного номера нажмите клавишу [↶].

Использование телефонной гарнитуры

Телефонная гарнитура позволяет выполнять и принимать вызовы, не держа телефон в руках.

Телефонная гарнитура подключается к разъему на правой стороне телефона. Кнопка на гарнитуре работает следующим образом.

Действие	Клавиша
Повтор последнего вызова	Нажмите клавишу, а затем нажмите ее снова и не отпускайте.
Ответ на вызов	Нажмите и удерживайте кнопку.
Завершение вызова	Нажмите и удерживайте кнопку.

Функции, доступные во время звонка

Во время разговора можно использовать ряд функций.

Регулировка громкости во время звонка

Для регулировки громкости динамика во время разговора используйте клавиши [▲/▼].

Нажмите [▲] для увеличения, [▼] — для уменьшения громкости.

Удержание и извлечение вызова

Для перевода вызова в режим удержания и его извлечения нажимайте программные клавиши <Удерж.> и <Извл.> соответственно.

Выполнение второго вызова

Во время разговора можно выполнить еще один вызов, если сеть поддерживает такую возможность.

1. Нажмите программную клавишу <Удерж.>, чтобы перевести текущий вызов в режим удержания.
2. Выполните второй вызов обычным способом.

3. Для переключения между вызовами нажимайте программную клавишу <Перекл.>.
4. Чтобы завершить удерживаемый вызов, нажмите программную клавишу <Опции> и выберите пункт **Завершить удерживаемый**.
5. Чтобы завершить текущий вызов, нажмите клавишу [📞].

Ответ на второй вызов

Во время разговора можно ответить на входящий вызов, если данная услуга поддерживается сетью и активизирована функция ожидания вызова. ► стр. 110

1. Для ответа на вызов нажмите клавишу [↶]. Первый вызов будет автоматически переведен в режим удержания.
2. Для переключения между вызовами нажимайте программную клавишу <Перекл.>.

Использование громкой связи

Стереодинамики в передней части телефона позволяют говорить по телефону, когда он удален от пользователя на небольшое расстояние.

Нажмите клавишу [ок/з], чтобы включить режим громкоговорящей связи. Для переключения на использование обычного динамика нажмите эту клавишу повторно.

Функции, доступные во время вызова

Во время вызова программная клавиша <Опции> предоставляет доступ к следующим функциям.

- **Переключить на гарнитуру/Переключить на телефон.** Переключение вызова на гарнитуру Bluetooth или устройство громкой связи либо обратно на телефон.
- **Четкость голоса Вкл./Четкость голоса Выкл.** Подавление посторонних шумов для улучшения слышимости во время разговора по телефону в шумном месте.
- **Выкл. звук/Вкл. звук.** Выключение микрофона телефона, чтобы собеседник не мог вас слышать, или включение микрофона.

- **Выкл. звук клавиш/Вкл. звук клавиш.** Отключение или включение звуков клавиатуры.

Для управления автоответчиком или соединения с компьютеризированной телефонной системой необходимо выбрать пункт **Вкл. звук клавиш**.

- **Телефонная книга.** Доступ к списку контактов.
- **Отправить DTMF.** Передача сигналов DTMF (Dual tone multi-frequency — двухтональные многочастотные сигналы) в виде группы. Сигналы DTMF используются в телефонах для тонового набора номера; они слышны при нажатии цифровых клавиш. Эта функция удобна для ввода пароля или номера счета при работе с банковскими службами и другими автоматизированными системами.
- **Сообщение.** Чтение входящих сообщений и отправка новых сообщений. ► стр. 60
- **Объединить.** Организация конференц-вызова посредством добавления абонента, находящегося в состоянии удержания, к текущему вызову. В конференц-вызове могут участвовать не более пяти абонентов.

Функции меню

Описание всех пунктов меню

- **Разделить.** Конфиденциальный разговор с одним из участников конференции. Другие участники вызова могут продолжать говорить между собой. Чтобы после завершения частного разговора оба участника этого разговора вернулись к конференции, выберите пункт **Объединить**.
- **Перевести вызов.** Передача текущего вызова абоненту, находящемуся в состоянии удержания. Два абонента смогут разговаривать между собой, но пользователь телефона будет отключен от разговора.
- **Удалить.** Отключение одного из участников конференц-вызова.
- **Завершить удерживаемый.** Отключение удерживаемого вызова.
- **Сервисы SIM.** Доступ к специальным услугам, таким как новости, прогнозы погоды, развлечения и средства адресации, предоставляемым SIM-картой. Эта функция доступна при использовании SIM-карты, поддерживающей меню SIM AT.

Журнал звонков *(меню 1)*

Данное меню позволяет просматривать исходящие, входящие или пропущенные вызовы и продолжительность звонков. Кроме того, можно просматривать стоимость звонков, если эта функция поддерживается SIM-картой.

Для доступа в меню нажмите в режиме ожидания программную клавишу <Меню> и выберите пункт **Журнал звонков**.

Последние вызовы *(меню 1.1)*

В этом меню отображаются последние исходящие, входящие и пропущенные вызовы.

Переход к записи вызова

1. Для выбора типа вызова нажимайте клавиши [Влево] и [Вправо].

2. Для прокрутки списка вызовов используйте клавиши [Вверх] и [Вниз].
3. Нажмите клавишу [↵] для набора номера или клавишу [ок/з] для просмотра сведений о вызове.

Функции работы с записями вызовов

Во время просмотра сведений о вызове программная клавиша <Опции> предоставляет доступ к следующим функциям.

- **Вызов.** Вызов выбранного номера.
- **Добавить в контакты.** Сохранение номера в телефонной книге.
- **Просмотр сведений о контакте.** Просмотр сведений о контакте (если сведения о вызывающем абоненте присутствуют в телефонной книге).
- **Отправить сообщение.** Отправка SMS- или MMS-сообщения.
- **Удалить.** Удаление выделенной записи о вызове или всех записей.
- **Добавить в черный список.** Добавление номера в список номеров для отклонения.

Пропущенные (меню 1.2)

В этом меню отображаются последние неотвеченные вызовы.

Исходящие (меню 1.3)

Данное меню позволяет просмотреть последние исходящие вызовы.

Входящие (меню 1.4)

Данное меню позволяет просмотреть последние принятые вызовы.

Удалить все (меню 1.5)

Это меню позволяет удалить все записи каждого типа вызовов.

1. Нажмите клавишу [ок/з], чтобы выбрать типы вызовов, которые требуется очистить.
2. Нажмите программную клавишу <Удалить>.
3. Для подтверждения удаления нажмите программную клавишу <Да>.

Продолжительность (меню 1.6)

Данное меню позволяет просмотреть продолжительность исходящих и входящих звонков. Фактическая продолжительность разговоров, за которую оператор сети выставляет счет, может отличаться от этих данных.

- **Последнего.** Продолжительность последнего вызова.
- **Исходящих.** Общая продолжительность всех исходящих вызовов.
- **Входящих.** Общая продолжительность всех входящих вызовов.
- **Сброс таймеров.** Сброс счетчиков вызовов. Потребуется ввести пароль телефона.

На заводе-изготовителе устанавливается пароль **00000000**. Этот пароль можно изменить. ► стр. 111

Стоимость (меню 1.7)

Данная сетевая функция отображает стоимость звонков. Наличие этого меню зависит от SIM-карты. Оно не предназначено для сверки с выставляемыми счетами.

- **Последнего.** Стоимость последнего вызова.

- **Общая.** Суммарная стоимость всех вызовов. Если общая стоимость превышает максимальное значение, указанное в пункте **Задать максимальную**, новые вызовы можно будет сделать только после сброса счетчика.
- **Максимальная.** Максимальная стоимость, указанная в пункте **Задать максимальную**.
- **Сброс счетчиков.** Сброс показателей счетчиков стоимости.
- **Задать максимальную.** Установка максимально допустимой стоимости вызовов.
- **Стоимость единицы.** Указание цены на единицу измерения для расчета стоимости вызовов.

Телефонная книга *(меню 2)*

Телефонные номера можно хранить на SIM-карте и в памяти телефона. Это отдельные места хранения, но они используются как единая телефонная книга.

Чтобы открыть это меню, нажмите в режиме ожидания программную клавишу **<Меню>** и выберите пункт **Телефонная книга**.

Контакты *(меню 2.1)*

Это меню предназначено для поиска номеров в телефонной книге.

Поиск записи

1. Введите несколько первых букв имени, которое требуется найти.
2. Выберите нужное имя в списке.
3. Прокрутите список до нужного номера и нажмите клавишу [↵] для набора номера или клавишу [ок/↵] для изменения сведений о контакте.

Функции работы с телефонной книгой

При просмотре сведений о контакте программная клавиша **<Опции>** предоставляет доступ к следующим функциям.

- **Редактировать.** Изменение сведений о контакте.
- **Отправить сообщение.** Отправка SMS- или MMS-сообщения на выбранный номер, отправка MMS-сообщения или сообщения электронной почты на выбранный адрес.
- **Копировать.** Копирование выбранного номера в память телефона, на SIM-карту или в список фиксированных номеров.
- **Копировать в тел.** Копирование адреса электронной почты и имени в новый контакт.
- **Отправить по.** Отправка контакта по SMS, MMS, E-mail или через Bluetooth.
- **Удалить.** Удаление выбранного контакта.
- **Сделать основным номером.** Установить выбранный номер как номер по умолчанию для данного контакта.

- **Печать через Bluetooth.** Печать сведений о контакте на принтере, поддерживающем Bluetooth. Некоторые принтеры, поддерживающие Bluetooth, могут оказаться несовместимыми с данным телефоном.

Контакты FDN (меню 2.2)

Это меню предназначено для создания списка контактов, которые можно использовать в режиме фиксированного набора, если SIM-карта поддерживает эту функцию. В этом режиме исходящие вызовы возможны только на указанные телефонные номера. Включить режим фиксированного набора можно в меню **Режим FDN**.

► стр. 112

Добавление контакта

1. Находясь в списке разрешенных номеров, нажмите программную клавишу **<Опции>** и выберите пункт **Добавить**.
2. Введите код PIN2 и нажмите программную клавишу **<Да>**.
3. Введите следующие сведения о контакте.
 - **Имя.** Имя абонента.

- **Номер телефона.** Телефонный номер.
- **Ячейка.** Номер ячейки памяти.

4. Для сохранения контакта нажмите программную клавишу **<Сохран.>**.

Функции работы с контактами

При просмотре списка контактов программная клавиша **<Опции>** предоставляет доступ к функциям работы с контактами. ► стр. 41

Создать контакт (меню 2.3)

Данное меню служит для добавления новых контактов в телефонную книгу.

Сохранение номера в памяти телефона

1. Выберите пункт **Телефон**.
2. Измените или введите следующие сведения о контакте.
 - **Имя/Фамилия.** Имя абонента.
 - **Мобильный/Домашний/Рабочий/Факс/Другой.** Добавьте номер в любую из категорий.

Чтобы изменить тип номера или установить номер по умолчанию для данного контакта, нажмите программную клавишу <Опции> и выберите пункт **Изменить тип** или **Сделать основным номером**.

- **E-mail.** Адрес электронной почты.

Можно указать расширения имени домена, а затем извлечь его, нажав программную клавишу <Опции> и выбрав пункт **E-mail адрес**.

- **Фотоопределитель.** Изображение, которое будет выводиться на дисплей при поступлении вызова от этого абонента.
- **Звонок.** Выберите мелодию звонка, которая будет воспроизводиться при поступлении вызова от этого абонента.

Параметры пунктов **Фотоопределитель** и **Звонок** имеют более высокий приоритет, чем параметры группы.

- **Группы.** Выбор группы абонентов для данного контакта.
- **С днем рождения.** День рождения абонента.
- **Заметки.** Дополнительные сведения об абоненте.

3. Для сохранения контакта нажмите программную клавишу <Сохран.> или клавишу [ок/з].

Сохранение номера на SIM-карте

1. Выберите вариант **SIM**.
2. Введите следующие сведения о контакте.
 - **Имя.** Имя абонента.
 - **Номер телефона.** Телефонный номер.
 - **Ячейка.** Номер ячейки памяти.

Чтобы добавить изображение идентификатора абонента, мелодию звонка или группу абонентов, контакт необходимо сохранить в памяти телефона.

3. Для сохранения контакта нажмите программную клавишу <Сохран.> или клавишу [ок/з].

Группы (меню 2.4)

Данное меню предназначено для распределения контактов по группам.

Добавление записей в группу абонентов

1. Выберите группу абонентов.
2. Нажмите программную клавишу <Добав.>.

3. Для выбора нужного контакта нажмите клавишу [ок/з].
4. Нажмите программную клавишу <Опции> и выберите пункт **Добавить**.

Управление группами абонентов

При просмотре списка групп программная клавиша <Опции> предоставляет доступ к следующим функциям.

- **Просмотреть**. Отображение списка участников выбранной группы.
- **Добавить**. Добавление новой группы.
- **Редактировать**. Изменение свойств выбранной группы.
- **Отправить сообщение**. Отправка выбранным членам группы SMS- или MMS-сообщения либо сообщения электронной почты.
- **Удалить**. Удаление выбранной группы. Члены группы при этом не удаляются из телефонной книги.

Быстрый набор (меню 2.5)

Это меню позволяет назначить восьми часто используемым телефонным номерам цифровые клавиши (2–9) для быстрого набора.

Назначение записей для быстрого набора

1. Выберите цифровую клавишу от **2** до **9**. Клавиша **1** зарезервирована для сервера голосовой почты.
2. Нажмите программную клавишу <Опции> и выберите пункт **Добавить** → **Контакт** или **Контакт FDN**.
3. Если для контакта указано несколько номеров, выберите нужный.

Управление записями быстрого набора

На экране быстрого набора программная клавиша <Опции> предоставляет доступ к следующим функциям.

- **Добавить**. Назначение телефонного номера незанятой клавише. Номер можно извлечь из телефонной книги или списка разрешенных номеров.
- **Просмотреть**. Отображение имени и номера, назначенных выбранной клавише.
- **Изменить**. Назначение клавише другого телефонного номера.
- **Удалить**. Удаление настроек быстрого набора для выбранной клавиши.

Вызов номера быстрого набора

В режиме ожидания нажмите и удерживайте клавишу, соответствующую нужному номеру.

Моя визитка (меню 2.6)

Данное меню служит для создания визитной карточки и ее отправки абонентам.

Сохранение визитки

Создание визитной карточки выполняется так же, как сохранение телефонного номера в памяти телефона.

► стр. 42

Функции работы с визитками

После сохранения визитки программная клавиша <Опции> предоставляет доступ к следующим функциям.

- **Редактировать.** Изменение визитной карточки.
- **Отправить по.** Отправка визитной карточки по SMS, MMS, E-mail или через Bluetooth.
- **Обмен визитной карточкой.** Обмен визитными карточками с другим абонентом через Bluetooth.
- **Удалить.** Удаление визитной карточки.

- **Печать через Bluetooth.** Печать вашей контактной информации на принтере, поддерживающем Bluetooth. Некоторые принтеры, поддерживающие Bluetooth, могут оказаться несовместимыми с данным телефоном.

Свой номер (меню 2.7)

Эта функция предназначена для просмотра собственных телефонных номеров или назначения имени каждому из них. Внесенные здесь изменения не влияют на фактические абонентские номера, записанные на SIM-карте.

Настройки (меню 2.8)

Данное меню предназначено для управления настройками телефонной книгой.

- **Сохранение по умолчанию.** Выбор области памяти по умолчанию для сохранения контактов. Если выбран параметр **Всегда запрашивать**, при каждом сохранении номера телефон будет предлагать выбрать область памяти.

- **Копировать все.** Копирование всех сохраненных на SIM-карте контактов в память телефона или наоборот.
- **Сортировать по.** Сортировка контактов по имени или фамилии.
- **Удалить все.** Удаление всех контактов из памяти телефона, с SIM-карты или из списка фиксированного набора.
- **Состояние памяти.** Отображение числа контактов, сохраненных в телефонной книге.

Каталог сервисов (меню 2.9)

Данное меню служит для просмотра телефонных номеров услуг, предоставляемых оператором мобильной связи, включая номера вызова служб экстренной помощи и справочной службы. Данное меню доступно, если SIM-карта поддерживает телефонные номера услуг.

Прокрутите список до нужного номера и нажмите клавишу [↵].

Приложения (меню 3)

Это меню позволяет запускать Java-приложения, воспроизводить музыкальные файлы и редактировать фотографии, а также использовать функции Bluetooth.

Для доступа в данное меню нажмите в режиме ожидания программную клавишу <Меню> и выберите пункт **Приложения**.

MP3-плеер (меню 3.1)

Данное меню предназначено для прослушивания музыки. Сначала необходимо сохранить музыкальные файлы в памяти телефона или на карте памяти. Чтобы повысить качество воспроизведения музыки, можно использовать дополнительную стереогарнитуру Bluetooth.

Стандартные гарнитуры несовместимы с MP3-плеером.

Загрузка и получение музыкальных файлов

Чтобы сохранить музыкальные файлы в памяти телефона, используйте следующие способы.

- Загрузка с помощью беспроводного подключения к Интернету. ► стр. 57

- Загрузка с компьютера с помощью программы Samsung PC Studio. ► Руководство пользователя Samsung PC Studio
- Загрузка через Bluetooth. ► стр. 55
- Копирование файлов на карту памяти и установка этой карты в телефон. ► стр. 29

Загруженные или полученные файлы сохраняются в папке **Музыка**. ► стр. 82

Создание списка воспроизведения

Чтобы музыкальные файлы можно было воспроизводить, их следует добавить в список воспроизведения. Для этого выполните следующие действия.

1. В режиме MP3-плеера нажмите программную клавишу <Опции> и выберите пункт **Добавить музыку** → **Телефон** или **Карта памяти**.
2. Нажмите клавишу [ок/з], чтобы выбрать нужные файлы, а затем нажмите программную клавишу <Добав.>.

Воспроизведение музыкальных файлов

1. В режиме MP3-плеера нажмите программную клавишу <Опции> и выберите пункт **Воспроизвести**.

2. Чтобы воспроизводить музыку через динамик телефона, выберите пункт **Телефон**.
Чтобы использовать гарнитуру Bluetooth, выберите пункт **Bluetooth стереогарнитура** для поиска гарнитуры и подключения к ней.

При воспроизведении пользуйтесь следующими клавишами.

Клавиша	Назначение
ок/з	Приостановка или возобновление воспроизведения.
Вверх	Открытие текущего списка воспроизведения.
Влево	Возврат к предыдущему файлу. Удерживайте для прокрутки файла назад.
Вправо	Переход к следующему файлу. Удерживайте для прокрутки файла вперед.
▲/▼	Регулировка громкости.
1	Выбор режима эквалайзера.
2	Изменение типа визуализации.

Клавиша	Назначение
3	Выбор режима повтора.
4	Включение и выключение 3D-звука.
6	Переход в режим воспроизведения записей в случайном порядке.
7	Выделение начала и окончания фрагмента для повторения. ► следующий раздел
Вниз	Остановка воспроизведения.

Повторение выбранного фрагмента

Можно выбрать фрагмент воспроизводимого файла для повтора.

- Во время воспроизведения нажмите клавишу [7], чтобы выделить начало фрагмента для повторения. Отмеченный фрагмент выделяется в строке воспроизведения.
- Нажмите клавишу [7] еще раз, чтобы выделить окончание фрагмента для повторения. Выполняется повтор выделенного фрагмента.

3. Для выхода из режима повтора нажмите клавишу [7].

Функции, доступные при работе с MP3-плеером

При воспроизведении музыкальных файлов программная клавиша <Опции> предоставляет доступ к следующим функциям.

- Воспроизвести/Пауза.** Запуск или приостановка воспроизведения.
 - Передать на стереогарнитуру Bluetooth/ Переключить на телефон.** Переключение воспроизведения звука на гарнитуру Bluetooth или на динамик телефона.
 - Открыть список.** Отображение текущего списка воспроизведения или списка альбомов.
 - Удалить из списка.** Удаление выбранного файла из списка воспроизведения.
 - Настройки.** Изменение стандартных параметров воспроизведения музыкальных файлов.
- Режим повтора.** Выбор режима повтора.
Случайный порядок. Переход в режим воспроизведения записей в случайном порядке.

Эквалайзер. Изменение параметров эквалайзера.

3D-звук. Включение или выключение объемного звука.

Визуализация. Изменение анимации воспроизведения.

Громкость. Установка уровня громкости.

Фоновый режим. MP3-плеер будет воспроизводить музыку в фоновом режиме, даже после завершения работы с ним.

- **Свойства.** Просмотр свойств файла.
- **Ключ активации.** Получение нового ключа лицензии в случае истечения срока действия ключа для указанного файла, защищенного системой управления цифровым доступом (DRM).
- **Ключ реактивации.** Получение еще одного ключа, когда срок действия ключа выбранного DRM-файла не истек.
- **Управление ключами.** Управление приобретенными лицензионными ключами.
- **Быстрый доступ.** Отображение функций клавиш, управляющих воспроизведением.

Открытие списка воспроизведения

На экране проигрывателя нажмите клавишу [Вверх].

Программная клавиша <Опции> предоставляет доступ к следующим функциям.

- **Воспроизвести.** Выбор режима воспроизведения звука: **Телефон** или **Bluetooth стереогарнитура**. Чтобы использовать стереогарнитуру Bluetooth, выберите пункт **Bluetooth стереогарнитура** для поиска гарнитуры и подключения к ней.

Подключение Bluetooth можно установить с помощью гарнитуры. Для этого телефон должен находиться в режиме ожидания.
- **Добавить музыку.** Добавление файлов в список воспроизведения.
- **Изменить порядок файлов в списке воспроизведения.** Перемещение выбранного файла на нужную позицию в списке воспроизведения.
- **Перейти ко всем альбомам.** Доступ к списку альбомов.
- **Переместить в.** Перемещение выбранного файла в другой музыкальный альбом.

- **Копировать в.** Копирование выбранного файла в другой музыкальный альбом.
- **Удалить.** Удаление выбранного файла или всех файлов из списка воспроизведения.
- **Свойства.** Просмотр свойств файла.

Диктофон (меню 3.2)

Данное меню предназначено для записи голосовых напоминаний. Длительность голосового напоминания может достигать одного часа.

Запись голосового напоминания

1. Чтобы начать запись, нажмите клавишу [ок/⌂].
2. Говорите в микрофон телефона.
Чтобы приостановить или возобновить запись, нажмите клавишу [ок/⌂].
3. Завершив запись, нажмите программную клавишу <Сохран.> или клавишу [Вниз]. Голосовое напоминание сохраняется автоматически.
4. Нажмите клавишу [ок/⌂], чтобы прослушать голосовое напоминание, или клавишу [Вверх], чтобы записать новое напоминание.

Воспроизведение голосового напоминания

1. На экране диктофона нажмите программную клавишу <Опции> и выберите пункт **Список записей**.
2. Выберите голосовое напоминание. Начнется воспроизведение выбранного напоминания.

При воспроизведении пользуйтесь следующими клавишами.

Клавиша	Назначение
ок/⌂	Приостановка или возобновление воспроизведения.
Влево	Прокрутка файла назад.
Вправо	Прокрутка файла вперед.
▲/▼	Регулировка громкости.
Вниз	Остановка воспроизведения.

Использование диктофона

На экране диктофона программная клавиша <Опции> предоставляет доступ к следующим функциям.

- **Записать.** Запись нового голосового напоминания.
- **Список записей.** Доступ к списку голосовых напоминаний.
- **Настройки.** Изменение параметров настройки диктофона по умолчанию.

Время записи. Выбор времени записи.

- **Предел MMS.** Запись голосового напоминания для добавления к MMS-сообщению.
- **Предел E-mail.** Запись голосового напоминания для добавления в сообщение электронной почты.
- **1 час.** Запись голосового напоминания продолжительностью до 1 часа.

Громкость. Установка уровня громкости.

Имя по умолчанию. Изменение префикса имени файла по умолчанию.

Визуализация. Выбор изображения эквалайзера.

Фоторедактор (меню 3.3)

Это меню позволяет редактировать фотографии с помощью различных средств.

Наложение эффектов

1. Нажмите программную клавишу <Опции> и выберите пункт **Новое фото** → **Открыть** или **Сделать фото**.
2. Выберите фотографию или сделайте новый снимок.
3. Нажмите программную клавишу <Загрузить> или нажмите программную клавишу <Опции> и выберите пункт **Выбрать**.
4. Нажмите программную клавишу <Опции> и выберите пункт **Эффекты** → требуемый эффект.
5. Нажмите программную клавишу <Готово>.
6. Нажмите программную клавишу <Опции> и выберите пункт **Сохранить как**.
7. Нажмите программную клавишу <Да>.
8. Введите имя файла и нажмите клавишу [ок/ѝ].

Настройка параметров изображения

1. Выберите фотографию или сделайте новый снимок.
2. Нажмите программную клавишу <Загрузить> или нажмите программную клавишу <Опции> и выберите пункт **Выбрать**.

3. Нажмите программную клавишу **<Опции>** и выберите пункт **Настроить** → параметр.
 - **Яркость.** Настройка яркости изображения.
 - **Контрастность.** Настройка контрастности изображения.
 - **Цвет.** Настройка цветового баланса изображения.
4. Регулировка яркости, контрастности и цветового баланса изображения.
5. Нажмите программную клавишу **<Готово>**.
6. Нажмите программную клавишу **<Опции>** и выберите пункт **Сохранить как**.
7. Нажмите программную клавишу **<Да>**.
8. Введите имя файла и нажмите клавишу [ок/ѝ].

Преобразование изображения

1. Выберите фотографию или сделайте новый снимок.
2. Нажмите программную клавишу **<Загрузить>** или нажмите программную клавишу **<Опции>** и выберите пункт **Выбрать**.
3. Нажмите программную клавишу **<Опции>** и выберите пункт **Трансформация** → вид преобразования.
 - **Повернуть.** Поворот фотографии на 90 градусов по часовой стрелке или против часовой стрелки.
 - **Отразить.** Зеркальное отражение фотографии.
4. Нажмите программную клавишу **<Готово>**.
5. Нажмите программную клавишу **<Опции>** и выберите пункт **Сохранить как**.
6. Нажмите программную клавишу **<Да>**.
7. Введите имя файла и нажмите клавишу [ок/ѝ].

Добавление элементов оформления

Фотографии можно украсить с помощью рамки или другого изображения.

1. Выберите фотографию или сделайте новый снимок.
2. Нажмите программную клавишу **<Загрузить>** или нажмите программную клавишу **<Опции>** и выберите пункт **Выбрать**.
3. Нажмите программную клавишу **<Опции>** и выберите пункт **Добавить** → тип элемента оформления.
 - **Рамка.** Добавление декоративной рамки.
 - **Коллекция картинок.** Добавление изображения.
 - **Смайл.** Добавление значка эмоции.

4. Выберите элемент.
5. Выберите позицию добавляемого элемента и нажмите программную клавишу <Готово>.
6. Нажмите программную клавишу <Опции> и выберите пункт **Сохранить как**.
7. Нажмите программную клавишу <Да>.
8. Введите имя файла и нажмите клавишу [ок/ѝ].

Bluetooth (меню 3.4)

Технология Bluetooth позволяет выполнять беспроводные подключения к другим устройствам Bluetooth, обмениваться с ними данными, говорить по громкой связи и управлять телефоном в удаленном режиме.

С ее помощью можно устанавливать бесплатное беспроводное подключение между устройствами, поддерживающими эту технологию и находящимися друг от друга на расстоянии не более 10 метров. Поскольку такие устройства взаимодействуют посредством радиоволн, они не обязательно должны находиться в пределах прямой видимости по отношению друг к другу.



- Если между взаимодействующими устройствами находятся препятствия, дальность действия может уменьшиться.
- Не рекомендуется использовать подключение Bluetooth одновременно с мультимедийными средствами, такими как диктофон или камера, и наоборот. В противном случае возможно снижение производительности.
- Некоторые устройства могут оказаться несовместимыми с телефоном.

Настройка функции Bluetooth

Меню **Bluetooth** содержит следующие пункты.








- **Активация.** Включение и выключение функции Bluetooth.
- **Мои устройства.** Поиск устройств Bluetooth, к которым можно выполнить подключение.
- **Видимость моего телефона.** Предоставление другим устройствам Bluetooth возможности подключения к данному телефону.
- **Имя моего телефона.** Назначение телефону имени устройства Bluetooth, которое будет отображаться на других устройствах.

- **Безопасный режим.** Запрос подтверждения при доступе к данным, выполняемом с других устройств.
- **Сервисы Bluetooth.** Отображение доступных сервисов Bluetooth.

Поиск устройств Bluetooth и соединение с ними

1. В меню **Bluetooth** выберите пункт **Мои устройства**.
2. Выберите пункт **Новый поиск**.

После завершения поиска появится список устройств, к которым можно выполнить подключение. Следующие значки указывают тип устройства.

-  Стереогарнитура
-  Мобильный телефон
-  Компьютер
-  КПК
-  Неизвестное устройство
-  Принтер
-  Монофоническая гарнитура или устройство громкой связи

Цвет значка показывает состояние устройства:

- серый — несоединенные устройства;
- синий — соединенные устройства;

- оранжевый - устройства, подключенные к телефону.

3. Выберите устройство.
4. Введите PIN-код Bluetooth и нажмите программную клавишу **<Да>**. Этот код используется только один раз, и запоминать его необязательно.

Когда владелец другого устройства введет такой же код, соединение будет установлено.

- У некоторых устройств (как правило, у гарнитур и устройств громкой связи) может быть фиксированный PIN-код Bluetooth, например **0000**. В таком случае необходимо ввести этот код.

Функции работы с устройствами Bluetooth

При просмотре списка устройств программная клавиша **<Опции>** предоставляет доступ к следующим функциям.

- **Соединить.** Подключение к гарнитуре или устройству громкой связи.
- **Отсоединить.** Отключение от устройства.
- **Просмотреть файлы.** Поиск данных на других устройствах и импорт этих данных непосредственно в телефон.

- **Список услуг.** Просмотр списка услуг Bluetooth устройства.
- **Переименовать.** Изменение имени присоединенного устройства.
- **Авторизовать устройство/Снять авторизацию.** Данный параметр определяет, будет ли запрашиваться разрешение при подключении к телефону какого-либо устройства.
- **Удалить.** Удаление выбранного устройства или всех устройств.

Отправка данных через Bluetooth

1. Активируйте функцию Bluetooth.
2. Выберите приложение, в котором хранится элемент для отправки.
3. Перейдите к нужному элементу и нажмите программную клавишу **<Опции>**.
4. Выберите пункт **Отправить по** → **Bluetooth**.
Телефон выполнит поиск устройств, к которым можно подключиться, и отобразит их список.
5. Выберите устройство.

6. При необходимости введите PIN-код Bluetooth для соединения и нажмите программную клавишу **<Да>**.

Получение данных через Bluetooth

Для получения данных через Bluetooth необходимо активировать функцию Bluetooth в телефоне.

При передаче телефону данных от неавторизованного устройства Bluetooth появится предложение подтвердить операцию. Для получения данных нажмите программную клавишу **<Да>**.

Java-приложения (меню 3.5)

Это меню служит для доступа к встроенным Java-играм и загруженным Java-приложениям.

Как играть в игры

Выберите игру в списке игр и следуйте появляющимся на экране инструкциям. В разных играх эта процедура может различаться.

Функции, доступные при работе с Java-приложениями

При просмотре списка приложений программная клавиша <Опции> предоставляет доступ к следующим функциям.

- **Запуск.** Запуск выбранного приложения.
- **Удалить.** Удаление выбранного приложения.
- **Свойства.** Просмотр свойств приложения.
- **Разрешения.** Настройка разрешений для платных услуг (например, для доступа к сети и использования SMS-сообщений).
- **Блокировать/Разблокировать.** Защита приложения от удаления или снятие защиты.
- **Новая версия.** Установка последней версии приложения (за исключением встроенных игр).
- **Передать информацию по SMS.** Отправка URL-адреса приложения в SMS-сообщении (за исключением встроенных игр).
- **Состояние памяти.** Сведения о состоянии памяти для приложений.

- **Настройки сети.** Выбор профиля подключения для приложений, требующих доступа к сети. Можно указать следующие параметры.

APN. Имя точки доступа для заданного шлюза сети.

Имя. Имя пользователя.

Пароль. Введите пароль.

Прокси. Включение и отключение использования прокси-сервера при работе с веб-браузером.

Настройки прокси. Изменение следующих параметров прокси.

*Если для параметра «Прокси» выбрано значение **Включено**.*

- **IP-адрес.** IP-адрес шлюза.

- **Порт.** Номер порта.

*Если для параметра «Прокси» выбрано значение **Выключено**.*

- **DNS1.** Адрес основного DNS-сервера.

- **DNS2.** Адрес вспомогательного DNS-сервера.

SIM-AT (Меню 3.6)

Это меню доступно только при использовании карты SIM-AT, поддерживающей меню набора SIM Application Toolkit и предоставляющей дополнительные справочные услуги, такие как новости, прогнозы погоды, спорт, развлечения и средства определения местоположения. Доступность тех или иных услуг зависит от тарифных планов оператора мобильной связи. Для получения дополнительных сведений ознакомьтесь с инструкциями к SIM-карте или обратитесь к оператору мобильной связи.

Браузер (меню 4)

Технология WAP (WAP — сокращенное название протокола беспроводных приложений) позволяет подключать телефон к беспроводной сети. С помощью веб-браузера можно получить доступ к новостям и широкому спектру мультимедийного содержимого — фоновым рисункам, мелодиям звонка и музыкальным файлам.

Для доступа в меню нажмите в режиме ожидания программную клавишу <Меню> и выберите пункт **Браузер**.


Домашняя страница (меню 4.1)

Данное меню позволяет подключить телефон к сети и загрузить домашнюю страницу поставщика услуг беспроводного доступа к Интернету. Для выполнения этой функции можно также нажать клавишу [ок/↵] в режиме ожидания.

Использование веб-обозревателя

Действие	Клавиша
Перемещение между элементами браузера	[Вверх] или [Вниз]
Выбор элемента браузера	<✓> или клавиша [ок/↵].
Возврат на предыдущую страницу	<Назад> или клавиша [C].
Возврат на домашнюю страницу	Нажмите и удерживайте клавишу [C].

Функции работы с браузером


1. Выберите  или нажмите клавишу [*].
2. Выберите один из следующих пунктов меню браузера.
 - **Назад.** Возврат на предыдущую страницу.
 - **Домой.** Возврат к домашней странице.
 - **Выход.** Выход из веб-браузера.
 - **Обновить.** Обновление текущей страницы.
 - **Показать URL.** Отображение URL-адреса текущей веб-страницы.
 - **О программе.** Отображение информации об авторских правах и версии браузера.

Доступ к другим меню телефона

На любой веб-странице при нажатии клавиши [#] становятся доступны следующие пункты меню.

- **Введите URL.** Ввод URL-адреса вручную.
- **Закладки.** Вызов меню **Закладки**.
- **Сообщения.** Проверка сообщений, хранящихся в папке **Мои сообщения**. В этом меню можно также создать и отправить новое SMS-сообщение.
- **Мои файлы.** Переход в меню **Мои файлы**.

Выход из браузера

Для выхода из браузера нажмите клавишу [].

Закладки (меню 4.2)

Это меню служит для сохранения URL-адресов, к которым необходим быстрый доступ.

Добавление закладки

1. Выберите пустую ячейку памяти.
2. Введите имя закладки и нажмите клавишу [Вниз].
3. Введите URL-адрес.
4. Для сохранения закладки нажмите клавишу [ок/↵].

Открытие страницы, на которую указывает закладка

При выборе закладки запускается веб-браузер и открывается соответствующая веб-страница.

Функции, доступные при работе с закладками

После сохранения закладки программная клавиша <Опции> предоставляет доступ к следующим функциям.

- **Открыть.** Обращение к веб-узлу.

- **Редактировать.** Изменение адреса и имени закладки.
- **Удалить.** Удаление выбранной закладки или всех закладок.

Введите URL (меню 4.3)

Это меню предназначено для ввода URL-адреса веб-узла вручную и для доступа к этому веб-узлу.

Очистить кэш (меню 4.4)

Это меню служит для очистки кэша — временной памяти, в которой сохраняются недавно просмотренные веб-страницы.

Настройки профиля (меню 4.5)

Это меню служит для настройки серверов для веб-браузера. Для получения подробных сведений о параметрах настройки обратитесь к своему поставщику услуг.

Для каждого сервера предусмотрены следующие параметры.

- **Название профиля.** Имя профиля сервера.

- **Домашняя страница.** Ввод адреса домашней страницы.
- **Канал.** Выбор канала для каждого типа сетевых адресов.
- **Прокси.** Включение и отключение использования прокси-сервера при работе с веб-браузером.
- **Настройки GPRS.** Настройка следующих параметров сети GPRS.

*Если для параметра «Прокси» выбрано значение **Включено**.*

IP-адрес прокси. Адрес шлюза для доступа к Интернету.

Порт прокси. Номер порта.

APN. Имя точки доступа для заданного шлюза сети GPRS.

Имя. Имя пользователя.

Пароль. Введите пароль.

*Если для параметра «Прокси» выбрано значение **Выключено**.*

DNS1. Адрес основного DNS-сервера.

DNS2. Адрес вспомогательного DNS-сервера.

APN. Имя точки доступа для заданного шлюза сети GPRS.

Имя. Имя пользователя.

Пароль. Пароль.

- **Настройки GSM.** Настройте следующие параметры сети GSM.

*Если для параметра «Прокси» выбрано значение **Включено**.*

IP-адрес прокси. Адрес шлюза для доступа к Интернету.

Порт прокси. Номер порта.

Номер дозвона. Номер телефона PPP-сервера.

Имя. Имя пользователя.

Пароль. Пароль пользователя.

Тип данных. Тип передаваемых данных.

*Если для параметра «Прокси» выбрано значение **Выключено**.*

DNS1. Адрес основного DNS-сервера.

DNS2. Адрес вспомогательного DNS-сервера.

Номер дозвона. Номер телефона PPP-сервера.

Имя. Имя пользователя.

Пароль. Пароль пользователя.

Тип данных. Тип передаваемых данных.

Текущий профиль (меню 4.6)

Это меню служит для включения одного из ранее настроенных прокси-серверов.

Сообщения (меню 5)

Меню **Сообщения** служит для отправки и получения SMS- и MMS-сообщений, а также сообщений электронной почты. Можно также использовать функции push-сообщений, голосовой почты и сообщений сети.

Чтобы открыть это меню, в режиме ожидания нажмите программную клавишу <**Меню**> и выберите пункт **Сообщения**.

Создать сообщение (меню 5.1)

Создание и отправка SMS- и MMS-сообщений, а также сообщений электронной почты.

SMS (меню 5.1.1)

Услуга SMS (служба коротких сообщений) позволяет передавать и принимать текстовые сообщения с рисунками, мелодиями и анимированными изображениями.

1. Введите сообщение.

- Максимально допустимое количество символов в SMS-сообщении может отличаться у разных операторов мобильной связи. Если длина сообщения превышает допустимую, оно будет разделено на части.

2. Программная клавиша <Опции> предоставляет доступ к следующим функциям создания сообщения.

- **Предварительный просмотр.** Просмотр сообщения в трехмерном режиме. Телефон преобразует текст сообщения в трехмерное графическое изображение. Данный режим доступен только для сообщений, состоящих из одной страницы.
- **Добавить.** Добавление шаблона, записи телефонной книги или закладки.

- **Добавить картинку/Добавить анимацию/Добавить мелодию.** Добавление простого или анимированного изображения либо мелодии.
 - **Вложить.** Добавление визитных карточек или данных календаря в виде вложений данных.
 - **Сохранить в.** Сохранение сообщения в другой папке.
 - **Язык ввода.** Изменение языка, используемого в режиме ввода T9.
 - **Стиль текста.** Изменение свойств текста.
3. После ввода текста нажмите программную клавишу <Опции> и выберите пункт **Отправить** или **Сохранить и отправить**.
4. Введите номер телефона получателя. Чтобы отправить сообщение нескольким адресатам, заполните поля получателей.
5. Для отправки сообщения нажмите клавишу [ок/↵].

MMS (меню 5.1.2)

MMS (служба мультимедийных сообщений) обеспечивает доставку сообщений, содержащих текст, изображения, видео- и аудиоклипы с телефона на телефон или с телефона на адрес электронной почты.

1. Выберите строку **Тема**.
2. Введите тему сообщения и нажмите клавишу [ок/↵].
3. Выделите строку **Изображение или видео** или **Музыка или звук** и добавьте изображение, видеоклип, музыкальный или звуковой файл.



- Допустимый размер сообщения может быть разным в зависимости от оператора мобильной связи.
- В зависимости от типа файлов или ограничений системы управления цифровым доступом DRM добавление некоторых файлов может оказаться невозможным.

4. Выделите строку **Текст**.
5. Введите текст сообщения.

Программная клавиша **<Опции>** предоставляет доступ к следующим функциям.

- **Добавить.** Добавление шаблона, записи телефонной книги или закладки.
 - **Сохранить в.** Сохранение сообщения в другой папке.
 - **Стиль текста.** Изменение свойств текста.
 - **Язык ввода.** Изменение языка, используемого в режиме ввода T9.
6. Завершив операцию, нажмите клавишу [ок/↵].
 7. Когда добавление элементов завершено, программная клавиша **<Опции>** предоставляет доступ к следующим функциям редактирования сообщений.
 - **Редактировать.** Изменение темы или текста сообщения.
 - **Просмотр.** Просмотр сообщения в том виде, в каком оно появится на дисплее телефона получателя.
 - **Изменить изображение/Изменить видео/Изменить музыку/Изменить звук.** Замена добавленного элемента.
 - **Сохранить в.** Сохранение сообщения в другой папке.

- **Добавить стр.** Добавление страниц. Для перемещения между страницами используйте клавиши [Влево] и [Вправо].
 - **Удалить стр.** Удаление добавленной страницы.
 - **Редактировать стр.** Выбор длины страницы, перемещение текущей страницы на следующую или предыдущую.
 - **Вложить.** Прикрепление файлов документов из папки **Другие файлы**, а также визитных карточек или данных календаря в виде вложений данных.
 - **Удалить тему/Удалить мультимедиа/Удалить текст.** Удаление добавленного элемента.
8. По завершении нажмите программную клавишу **<Опции>** и выберите пункт **Отправить**.
 9. Введите телефонный номер или адрес электронной почты.
Чтобы отправить сообщение нескольким адресатам, заполните дополнительные поля получателей.
 10. Для отправки сообщения нажмите клавишу [ок/↵].

E-mail (меню 5.1.3)

Телефон позволяет отправлять и получать сообщения электронной почты, содержащие текст, звуки и изображения. Для этого необходимо подписаться на услуги электронной почты, а также настроить профиль и учетную запись электронной почты. ► стр. 77

1. Выберите строку **Тема**.
2. Введите тему сообщения и нажмите клавишу [ок/↵].
3. Выделите строку **Текст**.
4. Введите текст сообщения.
Программная клавиша **<Опции>** предоставляет доступ к следующим функциям.
 - **Добавить.** Добавление шаблона, записи телефонной книги или закладки.
 - **Сохранить в.** Сохранение сообщения в другой папке.
 - **Язык ввода.** Изменение языка, используемого в режиме ввода T9.
5. Завершив операцию, нажмите клавишу [ок/↵].

6. Выделите строку **Прикрепить файл** и выберите одну из следующих функций для добавления файлов.

- **Добавить картинку/Добавить видео/Добавить звуки/Добавить музыку.** Добавление элементов, хранящихся в памяти телефона.

В зависимости от типа файлов и системы управления цифровым доступом отправка некоторых файлов может оказаться невозможной.

- **Добавить другой файл.** Добавление файлов документов, хранящихся в папке **Другие файлы**.
- **Добавить с карты памяти.** Добавление файлов, хранящихся на карте памяти.
- **Вложить.** Прикрепление напоминаний, визитных карточек или данных календаря в виде вложений данных.

7. Когда добавление элементов завершено, программная клавиша **<Опции>** предоставляет доступ к следующим функциям редактирования сообщения электронной почты.

- **Редактировать.** Изменение темы или текста сообщения.
- **Удалить тему/Удалить текст.** Удаление темы или текста сообщения.
- **Удалить.** Удаление выбранного вложения или всех вложений.
- **Удалить все вложения.** Удаление всех вложений.

8. По завершении нажмите программную клавишу **<Опции>** и выберите пункт **Отправить**.

9. Введите адрес электронной почты.

Чтобы отправить сообщение электронной почты нескольким адресатам, заполните дополнительные поля получателей.

10. Нажмите клавишу [ок/↵] для отправки сообщения электронной почты.

Мои сообщения (меню 5.2)





Данное меню позволяет получить доступ к принятым и отправленным сообщениям, а также к сообщениям, которые не удалось отправить.

Входящие (меню 5.2.1)

В этой папке хранятся все полученные сообщения, кроме сообщений электронной почты.

Просмотр сообщения

В зависимости от типа сообщения в списке сообщений могут отображаться следующие значки.

-  SMS-сообщение
-  MMS-сообщение
-  Уведомления MMS
-  Push-сообщения

- Значок «!» рядом с сообщением свидетельствует о его высоком приоритете. Значок сообщения серого цвета указывает на низкий приоритет.

Функции обработки сообщений

При просмотре сообщения программная клавиша <Опции> предоставляет доступ к следующим функциям.

SMS-сообщения

- **Ответить по.** Создание ответа отправителю в виде SMS- или MMS-сообщения.

- **Переслать.** Пересылка сообщения другим адресатам.
- **Анимация текста/Просмотр как текстового сообщения.** Просмотр сообщения в трехмерном режиме или переключение в обычный режим. Данный режим доступен только для сообщений, состоящих из одной страницы.
- **Удалить.** Удаление сообщения.
- **Переместить в телефон/Переместить в SIM.** Перенос сообщения на SIM-карту или в память телефона.
- **Окно масштаба.** Увеличение и уменьшение масштаба текста с помощью клавиш [▲/▼]. Чтобы вернуться к обычному режиму, нажмите программную клавишу <Назад>.
- **Добавить в черный список.** Добавление номера отправителя сообщения в список заблокированных номеров.
- **Изъять адрес.** Извлечение из сообщения URL-адресов, адресов электронной почты и телефонных номеров.
- **Вложенные элементы.** Сохранение мультимедийного содержимого сообщения в памяти телефона.

- **Печать через Bluetooth.** Печать сообщения на принтере, поддерживающем Bluetooth. Некоторые принтеры, поддерживающие Bluetooth, могут оказаться несовместимыми с данным телефоном.
- **Блокировать/Разблокировать.** Защита сообщения от удаления.

MMS-сообщения

- **Извлечь.** Извлечение MMS-сообщения с сервера.
- **Ответить по SMS.** Отправка ответа в виде SMS-сообщения.
- **Ответить по MMS.** Отправка ответа отправителю или всем адресатам в виде MMS-сообщения.
- **Переслать.** Пересылка сообщения другим адресатам.
- **Удалить.** Удаление сообщения.
- **Добавить в черный список.** Добавление номера отправителя сообщения в список заблокированных номеров.
- **Изъять адрес.** Извлечение из сообщения URL-адресов, адресов электронной почты и телефонных номеров.

- **Вложенные элементы.** Сохранение мультимедийного содержимого сообщения в памяти телефона.
- **Блокировать/Разблокировать.** Защита сообщения от удаления.
- **Свойства.** Просмотр свойств сообщения.

Push-сообщения

- **Открыть URL.** Подключение к URL-адресу, указанному в сообщении.
- **Удалить.** Удаление сообщения.
- **Изъять адрес.** Извлечение из сообщения URL-адресов, адресов электронной почты и телефонных номеров.

Отчеты о доставке

- **Удалить.** Удаление отчета.

Сообщения конфигурации

- **Установка.** Применение к телефону указанной в сообщении конфигурации.
- **Удалить.** Удаление сообщения.

- **Изъять адрес.** Извлечение из сообщения URL-адресов, адресов электронной почты и телефонных номеров.
- **Блокировать/Разблокировать.** Защита сообщения от удаления.

Черновики (меню 5.2.2)

В этой папке хранятся сообщения, которые требуется отправить позднее.

Если выбрать SMS-сообщение или сообщение электронной почты, оно откроется в режиме редактирования, который позволяет изменять и отправлять сообщения.

Если выбрать MMS-сообщение, оно откроется в режиме просмотра (как сообщение из папки «Входящие»). Для редактирования MMS-сообщений нажмите программную клавишу <Опции> и выберите пункт **Редактировать**.

Исходящие (меню 5.2.3)

В этой папке хранятся отправляемые сообщения и сообщения, которые не удалось отправить.

При просмотре сообщения программная клавиша <Опции> предоставляет доступ к следующим функциям.

- **Просмотреть/Воспроизвести.** Просмотр или воспроизведение выбранного файла.
- **Переместить в Мою папку/Зарегистрировать.** Сохранение выделенного файла.
- **Отправить снова.** Повторная отправка сообщения.
- **Переслать.** Пересылка сообщения другим адресатам.
- **Удалить.** Удаление сообщения.
- **Переместить в телефон/Переместить в SIM.** Перенос сообщения на SIM-карту или в память телефона.
- **Печать через Bluetooth.** Печать сообщения на принтере, поддерживающем Bluetooth. Некоторые принтеры, поддерживающие Bluetooth, могут оказаться несовместимыми с данным телефоном.
- **Блокировать/Разблокировать.** Защита сообщения от удаления.
- **Свойства.** Просмотр свойств сообщения.

Отправленные (меню 5.2.4)

В этой папке хранятся отправленные сообщения.

При просмотре сообщения программная клавиша <Опции> предоставляет доступ к следующим функциям.

- **Просмотреть/Воспроизвести.** Просмотр или воспроизведение выбранного файла.
- **Переместить в Мою папку/Зарегистрировать.** Сохранение выделенного файла.
- **Переслать.** Пересылка сообщения другим адресатам.
- **Удалить.** Удаление выбранного сообщения.
- **Переместить в телефон/Переместить в SIM.** Перенос сообщения на SIM-карту или в память телефона.
- **Печать через Bluetooth.** Печать сообщения на принтере, поддерживающем Bluetooth. Некоторые принтеры, поддерживающие Bluetooth, могут оказаться несовместимыми с данным телефоном.
- **Блокировать/Разблокировать.** Защита сообщения от удаления.
- **Свойства.** Просмотр свойств сообщения.




E-mail сообщения (меню 5.2.5)

В этой папке хранятся полученные сообщения электронной почты.

Просмотр сообщения электронной почты

1. Чтобы получить новые E-mail сообщения с сервера, нажмите программную клавишу **<Выбрать>**, когда появится пункт **Проверить почту**. Телефон проверит, есть ли сообщения на сервере электронной почты, и выполнит извлечение новых сообщений.

В зависимости от состояния сообщения электронной почты в списке сообщений могут отображаться следующие значки.

-  Извлечено с сервера
-  Идет извлечение
-  Не удалось извлечь



Значок «!» рядом с сообщением электронной почты свидетельствует о высоком приоритете сообщения. Значок сообщения серого цвета указывает на низкий приоритет.

2. Выберите сообщение электронной почты или заголовок.
3. Для просмотра других страниц сообщения электронной почты пользуйтесь клавишами [▲/▼].

Для перехода к первой или последней странице нажмите и удерживайте клавишу [▲/▼].

4. Чтобы перейти к следующему или предыдущему сообщению электронной почты, нажмите клавишу [✳] или [#].

Функции, доступные при работе с сообщениями электронной почты

При просмотре содержимого или заголовка сообщения электронной почты программная клавиша <Опции> предоставляет доступ к следующим функциям.

- **Извлечь.** Получение тела сообщения электронной почты с сервера электронной почты.
- **Просмотреть/Воспроизвести.** Просмотр или воспроизведение выбранного файла.
- **Переместить в Мою папку/Зарегистрировать.** Сохранение выделенного файла.
- **Ответ.** Отправка ответа отправителю в виде сообщения электронной почты или MMS-сообщения.
- **Повторить.** Отправка ответа отправителю и всем адресатам.
- **Переслать.** Пересылка сообщения электронной почты другим адресатам.
- **Удалить.** Удаление сообщения электронной почты только из памяти телефона или из памяти телефона и с сервера электронной почты.
- **Добавить в черный список.** Добавление адреса отправителя или темы сообщения электронной почты в список заблокированных адресов.
- **Изъять адрес.** Извлечение URL-адресов и адресов сообщений электронной почты, а также номеров телефонов.
- **Вложенные элементы.** Сохранение выбранного вложения или всех вложений сообщения электронной почты в памяти телефона.
- **Печать через Bluetooth.** Печать сообщения электронной почты на принтере, поддерживающем Bluetooth. Некоторые принтеры, поддерживающие Bluetooth, могут оказаться несовместимыми с данным телефоном.
- **Блокировать/Разблокировать.** Защита сообщения электронной почты от удаления.

- **Свойства.** Просмотр свойств сообщения электронной почты.

Моя папка (меню 5.2.6)

Это меню позволяет просмотреть сообщения, перемещенные в данную папку с помощью команды **Переместить в Мою папку** во время просмотра списка сообщений.

Шаблоны (меню 5.3)

Это меню позволяет создавать и применять шаблоны часто используемых сообщений.

Шаблоны SMS (меню 5.3.1)

Телефон позволяет создавать шаблоны SMS с часто используемыми предложениями, а в дальнейшем извлекать их из памяти и вставлять при составлении SMS-сообщений.

Создание шаблона

1. Выберите пустую ячейку памяти.
2. Введите текст сообщения и нажмите клавишу [ок/↵].

Функции, доступные при работе с шаблонами

При просмотре списка шаблонов программная клавиша <Опции> предоставляет доступ к следующим функциям.

- **Редактировать.** Изменение шаблона.
- **Отправить.** Создание и отправка сообщения.
- **Удалить.** Удаление выбранного шаблона.

Шаблоны MMS (меню 5.3.2)

При составлении MMS-сообщения можно использовать встроенные шаблоны MMS или ранее сохраненные собственные шаблоны.

Создание шаблона

1. Нажмите программную клавишу <Опции> и выберите пункт **Создать**.
2. Создайте шаблон, который в дальнейшем будет использоваться при составлении MMS-сообщений.
3. Нажмите программную клавишу <Опции> и выберите пункт **Сохранить в** → **Шаблоны**.

Функции, доступные при работе с шаблонами

При просмотре списка шаблонов программная клавиша <Опции> предоставляет доступ к следующим функциям.

- **Просмотреть.** Открытие выбранного шаблона.
- **Отправить.** Создание и отправка сообщения.
- **Редактировать.** Изменение выбранного шаблона.
- **Создать.** Добавление нового шаблона.
- **Удалить.** Удаление выбранного шаблона или всех шаблонов. Встроенные шаблоны удалить нельзя.

Удалить все (меню 5.4)

Это меню предназначено для одновременного удаления всех сообщений выбранного типа.

1. Нажмите клавишу [ок/↵], чтобы выбрать нужные папки с сообщениями.
2. Нажмите программную клавишу <Удалить>.
3. Для подтверждения удаления нажмите программную клавишу <Да>.

Настройки (меню 5.5)

Данное меню предназначено для настройки параметров службы сообщений.

SMS сообщения (меню 5.5.1)

В этом меню можно задать параметры SMS-сообщений.

- **Настройки отправки.** Настройка параметров отправки SMS-сообщений.

Путь ответа. Получателю разрешается ответить на сообщение через SMS-сервер отправителя.

Отчет о доставке. Включение функции извещения отправителя о времени доставки сообщения.

Период действия. Выбор промежутка времени, в течение которого сообщения хранятся на SMS-сервере.

Тип сообщения. Выбор типа сообщения по умолчанию. Сеть может преобразовывать сообщения в выбранный формат.

SMS-центр. Сохранение или изменение номера сервера SMS-сообщений.

- **Параметры получения.** Выбор режима трехмерного отображения входящих SMS-сообщений. Телефон преобразует текст сообщения в трехмерное графическое изображение. Данный режим доступен только для сообщений, состоящих из одной страницы.
- **Черный список.** Добавление телефонных номеров в список заблокированных номеров. В дальнейшем SMS-сообщения, пришедшие с этих номеров, будут отклоняться. Указанные номера вносятся также в список заблокированных номеров MMS.

MMS сообщения (меню 5.5.2)

В этом меню можно задать параметры MMS-сообщений.

- **Настройки отправки.** Настройка параметров отправки MMS-сообщений.
Отчет о доставке. Включение функции извещения отправителя о доставке сообщения.
Скрывать адрес. Запрет отображения адреса на телефоне получателя.
Подтвер. прочтения. Вместе с сообщением будет отправлен запрос на получение уведомления о прочтении.

Приоритет. Выбор уровня приоритета сообщений.

Срок действия. Задание промежутка времени, в течение которого отправленное сообщение будет храниться на сервере MMS.

Время доставки. Задание длительности задержки перед отправкой сообщений.

- **Параметры получения.** Настройка параметров приема MMS-сообщений.

Отклонять анонимные. Отклонение сообщений от неизвестных отправителей.

Разрешить рекламные. Разрешение приема рекламных сообщений.

Отчет о доставке. Включение функции извещения отправителя о доставке сообщения.

Прием в домашней сети. Включение режима автоматической загрузки новых сообщений, когда телефон находится в домашней зоне обслуживания.

Прием при роуминге. Включение режима автоматической загрузки новых сообщений при роуминге в другой сети.

Для режима приема в домашней или в другой сети можно выбрать одно из следующих значений.

- **Автоматически.** Автоматическая загрузка сообщений с сервера.
- **Отклонить.** Отклонение всех сообщений.
- **Вручную.** На телефоне отображаются уведомления о сообщениях. Новые сообщения загружаются вручную с помощью функции **Извлечь**.

- **Профиль MMS.** Настройка и выбор профилей MMS.

Текущий профиль. Выбор профиля.

Настройки профиля. Настройка профилей MMS для использования различных серверов MMS.

- **Название профиля.** Имя профиля MMS.
- **URL сервера.** Адрес MMS-сервера.
- **Прокси.** Подключение к сети GPRS через прокси-сервер.
- **Настройки GPRS.** Изменение параметров подключения к сети GPRS.

*Если для параметра «Прокси» выбрано значение **Включено***

IP-адрес. IP-адрес шлюза.

Порт. Номер порта.

APN. Имя точки доступа, используемой для подключения к сети GPRS.

Имя. Имя пользователя.

Пароль. Пароль пользователя.

*Если для параметра «Прокси» выбрано значение **Выключено***

DNS1. Адрес основного DNS-сервера.

DNS2. Адрес вспомогательного DNS-сервера.

APN. Имя точки доступа, используемой для подключения к сети GPRS.

Имя. Имя пользователя.

Пароль. Пароль пользователя.

- **Версия.** Выбор доступной версии OMA и максимального размера отправляемых или получаемых сообщений.



Максимальный размер сообщений 300 КБ может не поддерживаться некоторыми операторами мобильной связи. В этом случае задайте значение 100 КБ и повторите попытку.

- **Черный список.** Добавление номеров в список заблокированных номеров. MMS-сообщения, которые отправлены с хранящихся в данном списке номеров, будут отклоняться. Указанные номера вносятся также в список заблокированных номеров SMS.
- **Тип сообщения.** Выбор типа добавляемого содержимого или размера сообщения.
Только текст. Можно добавить текст размером не более 30 КБ.
Небольшая картинка. Любого типа, размером не более 30 КБ, кроме видео.
Средняя картинка. Любого типа, размером не более 100 КБ, кроме видео.
Небольшое видео. Любого типа, размером не более 100 КБ.
Среднее видео. Любого типа, размером не более 300 КБ.
- **Максимальный размер.** Выбор режима создания MMS-сообщений.

Предупреждать о превышении. Возможность создания сообщения произвольного содержания и размера. Если размеры сообщения или вложений превысят максимально допустимые, будет получено предупреждение.

Не предупреждать. Возможность создания сообщения произвольного содержания и размера.

Ограниченно. Создание сообщения с типом содержимого и размером, установленным в параметре **Тип сообщения.**

Е-mail сообщения (меню 5.5.3)

В этом меню можно изменять параметры работы с электронной почтой.

- Во время отправки либо загрузки сообщений электронной почты внесение изменений в профиль и учетную запись электронной почты невозможно.

- **Настройки отправки.** Настройка параметров отправки сообщений электронной почты.

Отправлять копию себе. Копии сообщений электронной почты будут отправляться на адрес электронной почты отправителя.

Отчет о доставке. Включение функции оповещения отправителя о времени доставки сообщений электронной почты.

Подтвер. прочтения. Вместе с сообщением будет отправлен запрос на получение уведомления о прочтении.

Приоритет. Выбор уровня приоритета для сообщения электронной почты.

Добавить подпись. Добавление к сообщению электронной почты имени отправителя, телефонного номера или кратких сведений.

Имя. Изменение имени в подписи.

Телефонный номер. Изменение телефонного номера в подписи.

Текст. Изменение завершающей строки в подписи.

- **Параметры получения.** Настройка параметров получения сообщений электронной почты.

Интервал проверки. Интервал проверки наличия входящих сообщений электронной почты на сервере. Если задано значение **Не используется**, наличие сообщений электронной почты следует проверять вручную. Для этого можно использовать функцию «Проверить почту».

Отправлять подтверж. прочтения. Определение необходимости отправления уведомлений о прочтении входящих сообщений электронной почты. Если выбран вариант **Извещать**, телефон будет запрашивать разрешение на отправку уведомления о прочтении.

Способ загрузки. В зависимости от значения данного параметра телефон будет загружать только заголовки сообщений электронной почты или заголовки вместе с текстом.

Удалять. В зависимости от значения данного параметра телефон будет удалять сообщения электронной почты немедленно или при следующем подключении к серверу.

Предел загрузок. Максимальный размер входящих сообщений электронной почты. Все сообщения электронной почты, размер которых превышает заданный, будут отклоняться.

Хранить на сервере. Сохранение копий сообщений электронной почты на сервере после их загрузки.

- **Учетные записи E-mail.** Настройка и выбор учетной записи электронной почты.

Текущая учетная запись. Выбор учетной записи.

Настройки учетной записи. Настройка учетных записей электронной почты для использования различных серверов электронной почты. Нажмите программную клавишу <Создать> или нажмите программную клавишу <Опции> и выберите пункт **Создать**, если учетная запись создавалась ранее.

- **Используется.** Выберите этот пункт, чтобы соответствующая учетная запись использовалась, а ее имя отображалось в списке **E-mail сообщения**.
- **Имя учетной записи.** Имя выбранной учетной записи.

Нажмите клавишу [ок/↵] или программную клавишу <Опции> и выберите пункт **Далее**, чтобы получить доступ к следующим параметрам.

- **Имя отправителя.** Имя пользователя.
- **Адрес E-mail.** Адрес электронной почты владельца телефона.
- **Адрес для ответа.** Адрес электронной почты, на который получатели должны отправлять ответные сообщения.

Нажмите клавишу [ок/↵] или программную клавишу <Опции> и выберите пункт **Далее**, чтобы получить доступ к следующим параметрам.

- **Сервер SMTP.** IP-адрес или имя сервера электронной почты для исходящих сообщений.
- **Порт SMTP.** Номер порта SMTP.
- **Имя пользователя.** Задание имени пользователя SMTP.
- **Пароль.** Задание пароля SMTP.
- **Безопасное соединение (SMTP).** Использование безопасного подключения при работе с электронной почтой.

- **Получить тип сервера.** Выбор протокола для сервера входящих сообщений электронной почты. Остальные параметры зависят от типа протокола.

*Если выбран тип протокола **POP3**.*

- **Сервер POP3.** IP-адрес или имя сервера входящих сообщений электронной почты.
- **Порт POP3.** Номер порта POP3.
- **Тот же код и пароль.** Установка того же ИД пользователя и пароля для сервера электронной почты для исходящих сообщений.
- **Имя пользователя.** Имя пользователя для сервера POP3.
- **Пароль.** Пароль для сервера POP3.
- **Регистрация в АPOP.** При подключении к серверу будет использоваться регистрация АPOP.
- **Безопасное соединение (POP3).** Использование безопасного подключения при работе с электронной почтой.

*Если выбран тип протокола **IMAP4**.*

- **Сервер IMAP4.** IP-адрес или имя сервера входящих сообщений электронной почты.

- **Порт IMAP4.** Номер порта IMAP4.

- **Тот же код и пароль.** Установка того же ИД пользователя и пароля для сервера электронной почты для исходящих сообщений.

- **Имя пользователя.** Ввод имени пользователя IMAP4.

- **Пароль.** Пароль IMAP4.

- **Безопасное соединение (IMAP4).** Использование безопасного подключения при работе с электронной почтой.

- **Включить вложения.** Загрузка вложений вместе с сообщениями электронной почты.

- **Ограничение на получение эл. почты.** Количество заголовков, подлежащих загрузке с сервера.

- **Профил E-mail.** Настройка и выбор профиля для работы с электронной почтой.

Текущий профиль. Выбор профиля.

Настройки профиля. Настройка профилей электронной почты для использования различных серверов электронной почты. Для каждого профиля указываются следующие параметры.

- **Название профиля.** Имя профиля электронной почты.
- **APN.** Имя точки доступа, используемое для адреса сети GPRS.
- **Имя.** Имя пользователя.
- **Пароль.** Пароль пользователя.
- **DNS1.** Адрес основного DNS-сервера.
- **DNS2.** Адрес вспомогательного DNS-сервера.
- **Черный список.** Указание адресов электронной почты и тем сообщений, подлежащих блокировке.

Push сообщения (меню 5.5.4)

В этом меню можно изменять параметры приема push-сообщений с веб-сервера беспроводной сети.

- **Прием.** Настройка способа приема push-сообщений.
- **SMS-центр.** Адрес сервера, с которого будут приниматься push-сообщения, если для параметра **Прием** указано значение **Текст зависит от центра сообщений**.

Сообщения сети (меню 5.6)

С помощью сообщений сети распространяются SMS-сообщения на различные темы (например, о погоде или о дорожной ситуации).

Это меню позволяет изменять параметры данной услуги и открывать сообщения сети.

- **Чтение.** Открытие полученных сообщений.
Все сообщения сети хранятся в папке **Временные** и удаляются после выключения телефона. Если вы не хотите, чтобы сообщение было удалено, перепишите его в папку **Архив**. При просмотре сообщения нажмите программную клавишу **<Опции>** и выберите пункт **Сохранить**.
- **Прием.** Включение или отключение приема сообщений сети.
- **Список каналов.** Выбор каналов для приема сообщений сети.
- **Язык.** Выбор языка для отображения сообщений сети.

Подробные сведения можно получить у оператора мобильной связи.

Состояние памяти (меню 5.7)

Это меню позволяет следить за состоянием памяти, выделенной для текстовых и мультимедийных сообщений, а также push-сообщений и сообщений электронной почты.

Мои файлы (меню 6)

Меню **Мои файлы** обеспечивает доступ к изображениям, видеоклипам, голосовым напоминаниям, музыкальным, звуковым и другим файлам, хранящимся в памяти телефона и на карте памяти.





Чтобы открыть это меню, нажмите в режиме ожидания программную клавишу <Меню> и выберите пункт **Мои файлы**.

Рекомендации по использованию управления цифровым доступом

Система управления цифровым доступом требует лицензионный ключ для доступа к некоторым элементам мультимедиа, загруженным из Интернета или полученным по MMS.

Необходимый ключ можно получить на веб-узле, владеющем правами на соответствующее мультимедийное содержимое. Для этого служит функция **Ключ активации**.

В списке могут отображаться следующие значки.

-  Доступный для отправки элемент с действительным ключом.
-  Доступный для отправки элемент без действительного ключа.
-  Не доступный для отправки элемент с действительным ключом.
-  Не доступный для отправки элемент без действительного ключа.

Оператор связи поддерживает только файлы DRM с неограниченным доступом и файлы, доступ к которым определяется на основе счетчика.

Картинки (меню 6.1)

С помощью этого меню можно просмотреть снятые фотографии, а также изображения, которые были загружены, получены в сообщениях или импортированы с компьютера.

Просмотр изображений

1. Выберите папку с изображениями.
2. Выберите изображение.

Просмотр в режиме слайд-шоу

Изображения можно просматривать в режиме слайд-шоу — последовательного показа каждой из картинок, содержащихся в текущей папке.

1. Выберите папку с изображениями.
2. В режиме просмотра изображений нажмите программную клавишу <Опции> и выберите пункт **Слайд-шоу**.
3. Укажите интервал времени. После этого начнется просмотр фотографий в режиме слайд-шоу.
4. Чтобы остановить слайд-шоу, нажмите программную клавишу <Назад>.

Работа с изображениями

Во время просмотра изображения программная клавиша <Опции> предоставляет доступ к следующим функциям.

- **Список.** Возврат к списку изображений.

- **Во весь экран/Обычный вид экрана.** Изменение режима просмотра.
- **Отправить по.** Отправка файла по MMS, E-mail или через Bluetooth.
- **Установить как.** Использование файла в качестве заставки или идентифицирующего изображения для записи телефонной книги.
- **Редактировать.** Редактирование изображения в «Фоторедакторе», если изображение является фотографией, сделанной камерой телефона.
 - ▶ стр. 51
- **Переместить в.** Перемещение файла в другую папку.
- **Копировать на карту.** Копирование файла на карту памяти.
- **Удалить.** Удаление выбранного файла.
- **Переименовать.** Изменение имени файла.
- **Слайд-шоу.** Просмотр всех изображений в режиме слайд-шоу.
- **Открыть для Bluetooth.** Предоставление доступа к файлу для других устройств Bluetooth.

- **Печать через.** Печать файла посредством подключения телефона к принтеру через Bluetooth или порт USB.

- Для использования функции печати через USB необходимо предварительно установить режим USB **Подключение к принтеру.** ▶ стр. 105
- Некоторые принтеры, поддерживающие Bluetooth, могут оказаться несовместимыми с данным телефоном.

- **Блокировать/Разблокировать.** Защита файла от удаления.
- **Свойства.** Просмотр свойств файла.
- **Ключ активации.** Получение нового ключа лицензии в случае истечения срока действия ключа для указанного файла, защищенного системой управления цифровым доступом (DRM).
- **Ключ реактивации.** Получение еще одного ключа, когда срок действия ключа выбранного DRM-файла не истек.
- **Управление ключами.** Управление приобретенными лицензионными ключами.

Видео (меню 6.2)

Это меню предназначено для отображения записанных, загруженных, полученных в сообщениях или импортированных с компьютера видеоклипов.

- Видеоклипы, записанные с помощью других устройств (например, портативной видеокамеры), могут воспроизводиться неправильно.


Воспроизведение видеоклипа

1. Выберите папку с видеоклипами.
2. Выберите видеоклип.

При воспроизведении пользуйтесь следующими клавишами.

Клавиша	Назначение
ок / <i>i</i>	Приостановка или возобновление воспроизведения.
Вверх	Открытие списка воспроизведения.
Влево	Возврат к предыдущему файлу. Удерживайте для прокрутки файла назад.

Клавиша	Назначение
Вправо	Переход к следующему файлу. Удерживайте для прокрутки файла вперед.
▲/▼	Регулировка громкости.
Вниз	Остановка воспроизведения.

По окончании воспроизведения нажмите программную клавишу , чтобы получить доступ к следующим функциям.

- **Воспроизвести.** Воспроизведение выбранного файла.
- **Отправить по.** Отправка выбранного файла по MMS, E-mail или через Bluetooth.
- **Отправить как картинку звонящего.** Установка файла в качестве изображения идентификатора абонента для записи телефонной книги.
- **Переместить в.** Перемещение файла в другую папку.
- **Копировать на карту.** Копирование файла на карту памяти.
- **Удалить.** Удаление файла.

- **Переименовать.** Изменение имени файла.
- **Открыть для Bluetooth.** Предоставление доступа к выбранному файлу для других устройств Bluetooth.
- **Блокировать/Разблокировать.** Защита файла от удаления.
- **Свойства.** Просмотр свойств файла.
- **Ключ активации.** Получение нового ключа лицензии в случае истечения срока действия ключа для указанного файла, защищенного системой управления цифровым доступом (DRM).
- **Ключ реактивации.** Получение еще одного ключа, когда срок действия ключа выбранного DRM-файла не истек.
- **Управление ключами.** Управление приобретенными лицензионными ключами.

Музыка (меню 6.3)

Это меню служит для отображения загруженных или импортированных с компьютера музыкальных файлов в формате MP3.

1. Выберите пункт **Музыка**.

2. Выберите файл. Откроется MP3-плеер. ► стр. 47

- При воспроизведении файла из этого меню без предварительного внесения файла в список воспроизведения проигрывателя фоновое воспроизведение не поддерживается.

Звуки (меню 6.4)

С помощью этого меню можно прослушать записанные голосовые напоминания и звуковые файлы (загруженные, полученные в сообщениях или импортированные с компьютера).

Воспроизведение звукового файла

1. Выберите папку со звуковыми файлами.
2. Выберите звуковой файл. Инструкции по воспроизведению голосового напоминания см. в разделе **Диктофон**. ► стр. 50

При воспроизведении звукового файла программная клавиша <Опции> предоставляет доступ к следующим функциям.

- **Список.** Возврат к списку звуковых файлов.
- **Отправить по.** Отправка выбранного файла по MMS, E-mail или через Bluetooth.

- **Установить как.** Выбор файла в качестве мелодии звонка, звука будильника или опознавательного сигнала для записи телефонной книги.
- **Переместить в.** Перемещение файла в другую папку.
- **Копировать на карту.** Копирование файла на карту памяти.
- **Удалить.** Удаление файла.
- **Переименовать.** Изменение имени файла.
- **Открыть для Bluetooth.** Предоставление доступа к выбранному файлу или ко всем файлам для других устройств Bluetooth.
- **Блокировать/Разблокировать.** Защита файла от удаления.
- **Свойства.** Просмотр свойств файла.
- **Ключ активации.** Получение нового ключа лицензии в случае истечения срока действия ключа для указанного файла, защищенного системой управления цифровым доступом (DRM).
- **Ключ реактивации.** Получение еще одного ключа, когда срок действия ключа выбранного DRM-файла не истек.

- **Управление ключами.** Управление приобретенными лицензионными ключами.

Другие файлы *(меню 6.5)*

Это меню позволяет без искажений просматривать различные файлы документов и файлы, хранящиеся в памяти телефона или на карте памяти. Поддерживаются такие форматы файлов как Microsoft Word, Adobe PDF, TXT и т. д.

Просмотр файла

1. Выберите папку с файлом.
2. Выберите файл. Запустится программа Pícsel File Viewer.


- Файл может не открыться, если он имеет слишком большой размер или недостаточно памяти программы Pícsel File Viewer.
- Если в документе используются языки, которые не поддерживаются программой Pícsel File Viewer, содержимое документа может отображаться некорректно.

Для просмотра документов используются следующие клавиши.

Клавиша	Назначение
▲/▼	Увеличение или уменьшение изображения.
Вверх/Вниз	Прокрутка страниц.
Влево/Вправо	Масштабирование страницы.
ок/ <i>z</i>	Изменение масштаба документа в соответствии с размером страницы.
1	Поиск слова, введенного в режиме поиска, в документе снизу вверх.
2	Возврат на первую страницу.
3	Поиск слова, введенного в режиме поиска, в документе сверху вниз.
4	Переход к предыдущей странице.
5	Поворот страницы.
6	Переход к следующей странице.

Клавиша	Назначение
7	Изменение режима просмотра в соответствии с шириной экрана.
8	Переход к последней странице.
9	Изменение режима просмотра в соответствии с высотой экрана.
#	Изменение режима просмотра.

Функции работы с документами

При просмотре документа программная клавиша <Опции> или  предоставляет доступ к следующим функциям.

- **Во весь экран/Обычный вид экрана.** Изменение режима просмотра.
- **Масштаб.** Увеличение или уменьшение масштаба.
- **Вписать в.** Изменение масштаба документа в соответствии с размером страницы, шириной или высотой экрана.
- **Повернуть.** Поворот документа.
- **Перейти к.** Переход к нужной странице документа.

- **Начать поиск/Остановить поиск.** Включение или отключение режима поиска. Введя определенное слово, можно выполнить его поиск в документе.
- **Отправить по.** Отправка файла по MMS, E-mail или через Bluetooth.
- **Печать через.** Печать изображения посредством подключения телефона к принтеру через Bluetooth или порт USB.



- Для использования функции печати через USB необходимо предварительно установить режим **USB Подключение к принтеру.** ► стр. 105
- Некоторые принтеры, поддерживающие Bluetooth, могут оказаться несовместимыми с данным телефоном.

- **Переместить на карту.** Перенос выбранного файла на карту памяти, если карта установлена.
- **Копировать на карту.** Копирование выбранного файла на карту памяти, если карта установлена.
- **Удалить.** Удаление выбранного файла.
- **Переименовать.** Изменение имени файла.

- **Открыть для Bluetooth.** Предоставление доступа к файлу для других устройств Bluetooth.
- **Блокировать/Разблокировать.** Защита файла от удаления.
- **Свойства.** Просмотр свойств файла.
- **Настройки.** Изменение следующих настроек просмотра документа.
Панорамирование. Выбор режима панорамирования.
Включить карту. Отображение или скрытие карты текущей страницы.
Контроллер. Отображение или скрытие строки управления при использовании режима «Во весь экран».
- **Ключ активации.** Получение нового ключа лицензии в случае истечения срока действия ключа для указанного файла, защищенного системой управления цифровым доступом (DRM).
- **Ключ реактивации.** Получение еще одного ключа, когда срок действия ключа выбранного DRM-файла не истек.

- **Управление ключами.** Управление приобретенными лицензионными ключами.
- **Быстрый доступ.** Просмотр функций клавиш, используемых программой Pictel File Viewer.

Карта памяти (меню 6.6)

Это меню предназначено для доступа к файлам, хранящимся на карте памяти. Оно доступно только в том случае, если карта памяти вставлена в телефон.

- Телефон поддерживает работу с картами памяти, использующими файловую систему FAT16. При установке карты памяти, использующей файловую систему FAT32, телефон предложит переформатировать карту памяти. Если не выполнить форматирование, телефон не сможет работать с данной картой.
- Если в папках на карте памяти имеются подпапки на уровне, превышающем максимальный уровень глубины, поддерживаемый файловой системой телефона, их невозможно будет открыть или удалить через телефон.

Состояние памяти (меню 6.7)

Это меню позволяет контролировать общий объем памяти, выделенной для мультимедийных объектов, и размер каждой папки с файлами этого типа.

Органайзер (меню 7)

Данное меню позволяет вести расписание. Можно также использовать будильник, напоминания, калькулятор, конвертер, таймер и секундомер.

Для доступа в данное меню нажмите в режиме ожидания программную клавишу <Меню> и выберите пункт **Органайзер**.

Будильник (меню 7.1)

Данное меню позволяет настраивать сигналы оповещения. Тип сигнала для обычного оповещения зависит от выбранного типа сигнала вызова. Сигнал будильника не зависит от настроек звука.

Настройка сигнала

1. Выберите тип оповещения.

2. Установите параметры оповещения.

- **Будильник.** Активация оповещения.
- **Время сигнала.** Время подачи сигнала оповещения.
- **AM/PM.** Установка значения **AM** (до полудня) или **PM** (после полудня) для 12-часового формата времени.
- **День сигнала.** Выбор дней для подачи сигнала.
- **Звук сигнала.** Выбор сигнала оповещения.

3. Нажмите программную клавишу <Сохран.>.

Остановка сигнала

- Для выключения сигнала нажмите любую клавишу.
- Для выключения звонящего будильника нажмите программную клавишу <Да> или клавишу [ок/з]. Чтобы прервать сигнал и возобновить его через 5 минут, нажмите любую клавишу, кроме программной клавиши <Да> и клавиши [ок/з]. Это можно сделать не более 5 раз.

Отключение сигнала

1. Выберите сигнал, который требуется отключить.
2. В строке **Выключено** выберите значение **Будильник**.

Настройка подачи сигнала при выключенном телефоне

На экране работы с сигналами выберите пункт **Автоматическое включение** → **Включено**.

Если в момент подачи сигнала телефон выключен, он включается и подает сигнал.

Календарь (меню 7.2)

Данное меню позволяет вести расписание на месяц.

Выбор дня в календаре

При входе в меню **Календарь** отображается календарь на текущий месяц с текущей датой в серой рамке.

- Для перемещения по дням используйте клавишу [Влево] или [Вправо].
- Перемещение по неделям выполняется клавишами [Вверх] или [Вниз].
- Перемещение курсора по месяцам выполняется клавишей [▲/▼].

Создание элемента

В календаре можно хранить сведения о встречах, годовщинах, задачах и других событиях. Для каждого дня можно сохранить сведения о нескольких событиях.

Ввод сведений о встрече или произвольном событии

1. Выберите дату в календаре.
2. Нажмите программную клавишу <Опции> и выберите пункт **Создать** → **Встреча** или **Разное**.
3. Введите или измените следующие параметры.
 - **Тема.** Название события.
 - **Описание.** Сведения о событии.
 - **Дата начала и Время начала.** Дата и время начала события.
 - **AM/PM.** Выбор режима **AM** или **PM** для 12-часового формата времени.
 - **Дата окончания и Время окончания.** Дата и время окончания события.
 - **AM/PM.** Режим **AM** или **PM** в 12-часовом формате времени.

- **Место встречи.** Сведения о месте проведения события (для параметра **Встреча**).
 - **Сигнал.** Оповещение для элемента.
 - **За.** Насколько раньше момента наступления события должен прозвучать сигнал.
 - **Звук сигнала.** Выбор сигнала оповещения.
 - **Повтор.** Повтор события (для параметра **Встреча**).
 - **до.** Выбор единицы повтора и даты окончания повтора (для параметра **Встреча**).
4. Чтобы сохранить событие, нажмите программную клавишу **<Сохран.>**.

Добавление годовщины

1. Выберите дату в календаре.
2. Нажмите программную клавишу **<Опции>** и выберите пункт **Создать** → **Годовщина**.
3. Введите или измените следующие параметры.
 - **Событие.** Ввод сведений о годовщине.
 - **Дата.** Дата годовщины.
 - **Сигнал.** Установка сигнала оповещения для годовщины.

- **За.** Насколько раньше момента наступления годовщины должен прозвучать сигнал.
 - **Время сигнала.** Время подачи сигнала оповещения.
 - **АМ/РМ.** Режим **АМ** или **РМ** в 12-часовом формате времени.
 - **Звук сигнала.** Выбор сигнала оповещения.
 - **Повторять ежегодно.** Повторять оповещение о годовщине ежегодно.
4. Чтобы сохранить информацию о годовщине, нажмите программную клавишу **<Сохран.>**.





Добавление задачи

1. Выберите дату в календаре.
2. Нажмите программную клавишу **<Опции>** и выберите пункт **Создать** → **Задача**.
3. Введите или измените следующие параметры.
 - **Задача.** Сведения о задаче.
 - **Дата начала.** Дата начала выполнения задачи.
 - **Дата завершения.** Дата завершения задачи.
 - **Приоритет.** Уровень приоритета.
 - **Сигнал.** Оповещение для задачи.

- **За.** Насколько раньше момента начала выполнения задачи должен прозвучать сигнал.
 - **Время сигнала.** Время подачи сигнала оповещения.
 - **АМ/РМ.** Режим **АМ** или **РМ** в 12-часовом формате времени.
 - **Звук сигнала.** Выбор сигнала оповещения.
4. Чтобы сохранить информацию о задаче, нажмите программную клавишу **<Сохран.>**.

Просмотр календаря

После создания запланированных элементов их значки и количество элементов, назначенных на определенный день, отображаются в нижней части календаря.

-  Встречи
-  Годовщины
-  Задачи
-  Напоминания

Просмотр элемента

1. Выберите дату в календаре, чтобы отобразить элементы, запланированные на этот день.
2. Выберите элемент, чтобы просмотреть сведения о нем.

3. Чтобы просмотреть остальные элементы, запланированные на выбранный день, нажимайте клавиши [Влево] и [Вправо].

Во время просмотра элемента нажмите программную клавишу **<Опции>** для доступа к следующим функциям.

- **Редактировать.** Изменение элемента.
- **Создать.** Добавление нового элемента.
- **Отправить по.** Отправка элемента по SMS, MMS, E-mail или через Bluetooth.
- **Вид.** Изменение режима просмотра календаря.
- **Выполнено/Не выполнено.** Изменение состояния задачи.
- **Удалить.** Удаление элемента.
- **Печать через Bluetooth.** Печать сведений об элементе на принтере, поддерживающем Bluetooth. Некоторые принтеры, поддерживающие Bluetooth, могут оказаться несовместимыми с данным телефоном.

Функции работы с календарем

На экране календаря нажмите программную клавишу **<Опции>** для доступа к следующим функциям.

- **Вид.** Изменение режима просмотра календаря.
 - **Создать.** Добавление нового элемента.
 - **Перейти к.** Выбор сегодняшней или ввод другой даты.
 - **Список дел.** Сортировка элементов по типам.
 - **Удалить.** Различные способы удаления объектов календаря.
 - **Настройки.** Изменение параметров календаря.
- Начало недели.** Выбор дня недели, с которого начинается календарь.

Режим отображения. Выбор стандартного вида календаря.





- **Пропущенные события.** Просмотр пропущенных событий.
- **Состояние памяти.** Доступ к сведениям о состоянии памяти для элементов, хранящихся в календаре.

Просмотр элементов в различных режимах

Для просмотра календаря можно выбрать режим просмотра по дням или по неделям. Нажмите программную клавишу <Опции> и выберите пункт **Вид** → один из режимов.

День

Данный режим позволяет просматривать элементы для выбранного дня. В зависимости от типа и состояния элемента отображаются следующие значки.

-  Установлен будильник
-  Повторяющийся элемент
-  Выполненная задача
-  Приоритет задачи (оранжевый — высокий приоритет, голубой — обычный, серый — низкий)

Выберите элемент, чтобы просмотреть сведения о нем.

Неделя

Данный режим позволяет просматривать элементы для выбранной недели. Значок ячейки в расписании указывает на наличие сведений об элементе. Синие рамки указывают на наличие запланированных элементов, а зеленые — других элементов.

Выберите ячейку, которая содержит требуемый элемент.

Напоминания (меню 7.3)

Телефон позволяет создавать список напоминаний.

Создание напоминания

1. Нажмите программную клавишу <Опции> и выберите команду **Создать**.
2. Введите напоминание.
3. Нажмите программную клавишу <Опции> и выберите пункт **Сохранить**.

Просмотр напоминания

Выберите нужное напоминание из списка.

Функции работы с напоминаниями



На экране со списком напоминаний нажмите программную клавишу <Опции> для доступа к следующим функциям.

- **Просмотреть.** Просмотр выбранного напоминания.
- **Создать.** Создание нового напоминания.
- **Отправить по.** Отправка напоминания по SMS, MMS, E-mail или через Bluetooth.
- **Удалить.** Удаление выбранного напоминания или всех напоминаний.
- **Состояние памяти.** Определение числа напоминаний, хранящихся в памяти телефона.

Мировое время (меню 7.4)

Это меню позволяет узнать текущее время в других странах.

Просмотр мирового времени

1. На экране с картой мира с помощью клавиш [Влево] и [Вправо] выберите нужный город в верхней строке (). По мере перемещения линии времени на дисплее отображаются время и дата для выбранного часового пояса.
2. Чтобы выбрать другой часовой пояс, нажмите клавишу [Вниз] для перехода на нижнюю строку ().
3. С помощью клавиш [Влево] и [Вправо] выберите нужный город.
4. Чтобы сохранить часовой пояс, нажмите клавишу [ок/↵].

Учет перехода на летнее время

1. На экране с картой мира нажмите программную клавишу <Опции> и выберите команду **Применить летнее время**.
2. Нажмите клавишу [ок/↵], чтобы выбрать нужный часовой пояс.

3. Нажмите программную клавишу <Сохран.>.

Калькулятор (меню 7.5)

Выполнение основных арифметических действий — сложения, вычитания, умножения и деления.

1. Введите первое число.
 - Для ввода десятичной запятой нажмите клавишу [*].
 - Для вставки скобки нажмите клавишу [#].
 - Для перемещения курсора воспользуйтесь клавишами [▲ / ▼].
 - Для использования дополнительных арифметических функций или перехода в приложение «Конвертер» нажмите программную клавишу <Опции>.
2. С помощью клавиш перемещения выберите требуемую операцию.
3. Введите второе число.
4. Для просмотра результата нажмите клавишу [ok / ↵].
5. Если нужно продолжить вычисления, повторяйте операции, начиная с шага 2.

Конвертер (меню 7.6)

Данное меню предназначено для пересчета различных величин, например денежных единиц или значений температуры.

Выполнение пересчета

1. Выберите нужный тип конвертера.
2. С помощью клавиши [Влево] или [Вправо] выберите исходную единицу измерения и нажмите клавишу [Вниз].
3. Введите значение для пересчета и нажмите клавишу [Вниз].
 - Для ввода знака десятичной точки нажмите клавишу [*].
 - Чтобы добавить к значению температуры знак «плюс» (+) или «минус» (-), нажмите клавишу [#].
4. С помощью клавиши [Влево] или [Вправо] выберите конечную единицу измерения.
На дисплее будет отображен эквивалент введенного значения.

Функции, доступные при работе с конвертером

Программная клавиша <Опции> предоставляет доступ к следующим функциям.

- **Очистить.** Удаление текущих значений.
- **Обратно.** Обратное преобразование.
- **Обменный курс.** Изменение курсов валют.

Таймер (меню 7.7)

Данное меню позволяет установить промежуток времени для обратного отсчета. По истечении заданного отрезка времени телефон подаст звуковой сигнал.

Запуск таймера

1. Нажмите программную клавишу <Установ.>.
2. Введите промежуток времени для обратного отсчета и нажмите программную клавишу <Да>.
3. Для начала обратного отсчета нажмите клавишу [ок/з].

Остановка таймера

- Чтобы выключить звуковой сигнал таймера, нажмите любую клавишу.
- Чтобы остановить таймер до подачи сигнала, нажмите клавишу [ок/з] на экране таймера.

Секундомер (меню 7.8)

Данное меню позволяет измерить интервал времени. Измерить можно временной интервал, не превышающий 10 часов.

1. Чтобы начать отсчет, нажмите клавишу [ок/з].
2. Для выбора интервала нажмите клавишу [ок/з]. Можно измерить не более 4 интервалов подряд.
3. Чтобы сбросить значение секундомера, нажмите программную клавишу <Сброс>.

Камера (меню 8)

Встроенный в телефон модуль камеры позволяет делать снимки и записывать видеоклипы.

Чтобы открыть это меню, в режиме ожидания нажмите программную клавишу <Меню> и выберите команду **Камера**.

- Не фотографируйте людей без их разрешения.
- Не фотографируйте в местах, где запрещена фотосъемка.
- Не фотографируйте в местах, где это можете нарушить право на частную жизнь.

Сделать фото (меню 8.1)

Фотографии сохраняются в формате JPEG.

- Если съемка выполняется под прямыми солнечными лучами или в условиях яркой освещенности, на фотографии могут появляться тени.


Фотосъемка

1. Откройте меню **Сделать фото**. При этом включится камера, а дисплей переключится в режим съемки. Для включения камеры в режиме ожидания можно также нажать и удерживать клавишу [ⓘ].
2. Выполните необходимые настройки.
 - Нажмите программную клавишу <ⓘ> для получения доступа к функциям камеры.
 - ▶ следующий раздел
 - Для изменения параметров изображения и переключения в другие режимы используйте цифровые клавиши. ▶ стр. 97
3. Чтобы сделать снимок, нажмите клавишу [ок/з]. Фотография будет сохранена в папке **Мои фотографии**.

Действие	Клавиша
Доступ к параметрам работы с фотоснимками.	Программная клавиша <Опции>. ▶ стр. 98

4. Действие	Клавиша
Отправка фотографии с помощью MMS, E-mail или через Bluetooth.	[ок/з].
Удаление фотографии.	[С] и затем программная клавиша <Да>.
Возврат в режим съемки.	<Назад>.

Функции камеры в режиме съемки

В режиме съемки программная клавиша  предоставляет доступ к следующим функциям.

- **Записать видео.** Переключение в режим записи.
- **Режим съемки.** Фотосъемка в следующих режимах.
 - Обычная съемка.** Фотосъемка в обычном режиме. Можно указать, должна ли камера автоматически сохранять фотографию.
 - Мультисъемка.** Съемка серии фотографий. Можно выбрать количество кадров, которое сделает камера, и скорость съемки.

Матричная съемка. Съемка нескольких кадров и их сохранение в виде одного изображения. Можно выбрать макет размещения.

- **Эффекты.** Изменение цветового оттенка или наложение специального эффекта.
- **Рамки.** Использование декоративной рамки.
- **Вспышка.** Применение фотовспышки.
- **Таймер.** Установка задержки перед съемкой фотографии.
- **Перейти в Мои фотографии.** Переход в папку **Мои фотографии**.
- **Настройки камеры.** Изменение параметров, заданных для фотосъемки по умолчанию.
 - Настройки фото.** Изменение следующих параметров изображения.
 - **Размер.** Выбор размера изображения.
 - **Качество.** Выбор качества изображения.
 - **Видоискатель.** Выбор режима предварительного просмотра.
 - **Режим фокусировки.** Выбор режима фокусировки.

- **Режим съемки.** Включение и отключение режима «Ночная съемка».
- **Измерение экспозиции.** Выбор метода определения экспозиции на основе параметров конкретной области изображения.
- **Баланс белого.** Изменение цветового баланса фотографии. Это позволяет сделать цвета на фотографии более теплыми или более холодными.
- **ISO.** Изменение чувствительности камеры (ISO). При малой освещенности следует выбирать более высокое значение данного параметра. Чем выше значение этого параметра, тем быстрее работает затвор камеры и тем чувствительнее она к свету. Установка слишком высоких значений параметра ISO может привести к искажению изображения.

Параметры. Изменение следующих параметров камеры.

- **Звук затвора.** Выбор звука, издаваемого при нажатии кнопки спуска затвора.
- **Звук масштабирования.** Включение и выключение звука при масштабировании.

- **Звук измен. яркости.** Включение и выключение звука при изменении яркости.
- **Имя по умолчанию.** Изменение префикса имени файла по умолчанию.
- **Помощь.** Просмотр функций клавиш, которые используются в режиме съемки.

Использование клавиш в режиме съемки

В режиме съемки параметры камеры можно изменять с помощью следующих клавиш.

Клавиша	Назначение
▲	Поворот изображения на 180 градусов по вертикали.
▼	Зеркальное отражение изображения.
Влево/ Вправо	Регулировка яркости.
Вверх/Вниз	Увеличение или уменьшение изображения.
1	Переключение в режим записи. ► стр. 99
2	Изменение размера изображения.

Клавиша	Назначение
3	Изменение качества изображения.
4	Изменение режима съемки.
5	Изменение цветового оттенка или наложение специального эффекта.
6	Изменение баланса белого.
7	Выбор декоративной рамки.
8	Установка таймера.
9	Изменение режима фокусировки.
*	Применение фотовспышки.
0	Переход в папку Мои фотографии . ▶ стр. 79
#	Выбор режима предварительного просмотра.

Функции работы с фотоснимками

После сохранения фотографии нажмите программную клавишу <Опции> для доступа к следующим функциям.

- **Отправить по.** Отправка файла по MMS, E-mail или через Bluetooth.
- **Видоискатель.** Возврат в режим съемки.
- **Просмотреть.** Просмотр фотографий, снятых в режиме мультисъемки.
- **Установить как.** Использование фотографии в качестве заставки или идентифицирующего изображения для записи телефонной книги.
- **Редактировать.** Редактирование изображения с помощью программы «Фоторедактор». ▶ стр. 51
- **Удалить.** Удаление файла.
- **Удалить все мультиснимки.** Удаление всех фотографий, снятых в режиме мультисъемки.
- **Переименовать.** Изменение имени файла.
- **Перейти в Мои фотографии.** Переход в папку **Мои фотографии**.
- **Открыть для Bluetooth.** Предоставление доступа к выбранному файлу для других устройств Bluetooth.

- **Печать через.** Печать файла посредством подключения телефона к принтеру через Bluetooth или порт USB.

- Для использования функции печати через USB необходимо предварительно установить режим USB **Подключение к принтеру.** ▶ стр. 105
- Некоторые принтеры, поддерживающие Bluetooth, могут оказаться несовместимыми с данным телефоном.


- **Блокировать/Разблокировать.** Защита файла от удаления.
- **Свойства.** Просмотр свойств файла.


Записать видео *(меню 8.2)*



Телефон позволяет сделать видеозапись событий, отображаемых на экране камеры, и сохранить эту видеозапись.

Запись видеоклипа


1. Откройте меню **Записать видео.** При этом включится камера, а дисплей переключится в режим записи.
2. Выполните необходимые настройки.

- Нажмите программную клавишу  для получения доступа к функциям камеры.
 - ▶ следующий раздел
- Для изменения параметров изображения и переключения в другие режимы используйте цифровые клавиши. ▶ стр. 101

3. Чтобы начать запись, нажмите клавишу [ок/з].
4. Для завершения записи нажмите программную клавишу . Видеозапись будет автоматически сохранена в папке **Мои видеоклипы.**

Действие	Клавиша
Воспроизведение видеоклипа.	[ок/з].
Доступ к функциям работы с видео.	 . ▶ стр. 101
Удаление видеоклипа.	[C] и затем программная клавиша <Да>.
Возврат в режим записи.	<  >.

Работа с камерой в режиме записи

В режиме записи программная клавиша  предоставляет доступ к следующим функциям.

- **Сделать фото.** Переключение в режим съемки.
- **Эффекты.** Изменение цветового оттенка или наложение специального эффекта.
- **Вспышка.** Применение фотовспышки.
- **Таймер.** Установка задержки перед началом записи видео.
- **Перейти в Мои видеоклипы.** Переход к папке **Мои видеоклипы**.
- **Настройки видеокамеры.** Изменение следующих параметров записи видео.

Режим записи. Выбор режима видеозаписи.

Чтобы записать видеоклип, размер которого не превышает доступного объема памяти телефона, выберите значение **Нормальный**. Подобные видеоклипы сохраняются в формате MP4.

Чтобы записать видеоклип, который можно добавить в MMS-сообщение или сообщение электронной почты, выберите значение **Предел MMS** или **Предел E-mail**.

Размер. Выбор размера кадра.

Качество. Выбор качества изображения.

Видоискатель. Выбор режима предварительного просмотра.

Запись звука. Включение и выключение звука.

Баланс белого. Изменение цветового баланса изображения. Цвета видеоклипа можно сделать более теплыми или более холодными.

Режим съемки. Включение и отключение режима «Ночная съемка».

Звук масштабирования. Включение и выключение звука при масштабировании.

Звук измен. яркости. Включение и выключение звука при изменении яркости.

Имя по умолчанию. Изменение префикса имени файла по умолчанию.

- **Помощь.** Отображение функций клавиш, используемых в режиме записи.

Использование цифровых клавиш в режиме записи

В режиме записи параметры камеры можно настраивать с помощью цифровых клавиш.

Клавиша	Назначение
▲	Поворот изображения на 180 градусов по вертикали.
▼	Зеркальное отражение изображения.
Влево/ Вправо	Регулировка яркости.
Вверх/Вниз	Увеличение или уменьшение изображения.
1	Переключение в режим съемки. ► стр. 95
2	Изменение размера кадра.
3	Изменение качества изображения.
4	Изменение режима видеозаписи.
5	Изменение цветового оттенка или наложение специального эффекта.

Клавиша	Назначение
6	Изменение баланса белого.
7	Выключение или включение звука в клипе.
8	Установка таймера.
*	Применение фотовспышки.
0	Переход к папке Мои видеоклипы . ► стр. 81
#	Выбор режима предварительного просмотра.

Функции, доступные при работе с видео

После записи видеоклипа нажмите программную клавишу , чтобы получить доступ к следующим функциям.

- **Видоискатель.** Возврат в режим записи.
- **Отправить по.** Отправка файла по MMS, E-mail или через Bluetooth.
- **Отправить как картинку звонящего.** Установка файла в качестве изображения идентификатора абонента для записи телефонной книги.

- **Удалить.** Удаление файла.
- **Переименовать.** Изменение имени файла.
- **Перейти в Мои видеоклипы.** Переход к папке **Мои видеоклипы**.
- **Открыть для Bluetooth.** Предоставление доступа к файлу для других устройств Bluetooth.
- **Блокировать/Разблокировать.** Защита файла от удаления.
- **Свойства.** Просмотр свойств файла.

Перейти в Мои фотографии (меню 8.3)

Это меню служит для доступа к списку сделанных снимков. ► стр. 79

Перейти в Мои видеоклипы (меню 8.4)

Это меню служит для доступа к списку записанных видеоклипов. ► стр. 81

Настройки (меню 9)

Меню **Настройки** позволяет изменять параметры настройки телефона в зависимости от предпочтений и потребностей. С его помощью можно также восстановить настройки, заданные по умолчанию.

Чтобы открыть это меню, нажмите в режиме ожидания программную клавишу <**Меню**> и выберите команду **Настройки**.

Время и дата (меню 9.1)

Это меню позволяет изменять время и дату, установленные в телефоне.

- **Часовой пояс.** Выбор часового пояса. Выберите город, соответствующий вашему часовому поясу. Чтобы учесть переход на летнее время, выберите пункт **Установить переход на летнее время**.
- **Время.** Ввод текущего времени.
- **АМ/РМ.** Выбор режима **АМ** или **РМ** для 12-часового формата времени.
- **Формат времени.** Выбор формата времени.

- **Дата.** Ввод текущей даты.
- **Формат даты.** Выбор формата даты.
- **Автоматическое обновление.** Включение функции автоматического обновления времени. Телефон будет считывать из сети код страны MCC (Mobile Country Code) и автоматически подстраивать текущее время для страны, в которой вы находитесь.

Время может не корректироваться, когда вы перемещаетесь из одного часового пояса в другой в пределах одной и той же страны.

Телефон *(меню 9.2)*

Многие функции телефона можно настроить в соответствии со своими предпочтениями.

Язык *(меню 9.2.1)*

В этом меню можно выбрать язык, который будет использоваться для отображения текста на дисплее.

Приветственное сообщение *(меню 9.2.2)*

Данное меню позволяет ввести приветствие, которое на короткое время выводится на дисплей при включении телефона.

Настройки крышки *(меню 9.2.3)*

Это меню позволяет настроить действие, выполняемое в момент открытия крышки при входящем звонке и в момент ее закрытия в процессе использования какой-либо функции.

- **Вверх.** Включение и отключение ответа на вызов при открытии телефона.
- **Вниз.** Включение и отключение сохранения настроек меню, используемого в момент закрытия крышки.

Если для параметра **Вниз** выбрано значение **Продолжение операции**, блокировка клавиатуры работает только в режиме ожидания.

Быстрый доступ *(меню 9.2.4)*

Клавиши перемещения можно использовать как клавиши быстрого доступа к определенным меню непосредственно из режима ожидания. Это меню служит для изменения параметров быстрого вызова для клавиш [Влево], [Вправо] и [Вниз].

Сопоставление меню клавише быстрого доступа

1. Выберите клавишу, которая будет использоваться для быстрого доступа.

2. Выберите меню для назначения этой клавише.

Работа с клавишами быстрого доступа

Программная клавиша <Опции> предоставляет доступ к следующим функциям.

- **Назначить.** Назначение клавиши быстрого доступа к меню.
- **Изменить.** Изменение назначения клавиши быстрого доступа к меню.
- **Удалить.** Отмена назначения выбранной клавиши в качестве клавиши быстрого доступа к меню.
- **Удалить все.** Отмена назначения всех клавиш быстрого доступа к меню.

Меню пользователя (меню 9.2.5)

Можно создать собственное меню из наиболее часто используемых пунктов. Удобный доступ в это меню в режиме ожидания осуществляется с помощью клавиши [Вверх].

Добавление пунктов в Мое меню

1. Выберите элемент для изменения.
2. Выберите нужный пункт меню.

Использование элементов меню

Программная клавиша <Опции> предоставляет доступ к следующим функциям.

- **Назначить.** Назначение пункта меню.
- **Изменить.** Изменение выбранного пункта.
- **Удалить.** Удаление выбранного пункта.
- **Удалить все.** Удаление всех пунктов.

Расшир. быстрый доступ (меню 9.2.6)

Это меню используется для включения расширенных функций быстрого доступа. Для быстрого доступа с экрана набора номера к сообщениям, сигналам, календарю, калькулятору и конвертору.



При некоторых настройках шрифта на экране набора номера это меню может оказаться недоступным.

Изменение расширенных функций быстрого доступа

1. Выберите пункт **Включено** и нажмите клавишу [Вниз].
2. Выберите клавишу быстрого доступа, значение которой необходимо изменить.
3. Выберите меню для назначения этой клавише.

Работа меню «Расшир. быстрый доступ»

Программная клавиша <Опции> предоставляет доступ к следующим функциям.

- **Назначить.** Назначение клавиши быстрого доступа к меню.
- **Изменить.** Изменение назначения клавиши быстрого доступа к меню.
- **Удалить.** Отмена назначения выбранной клавиши в качестве клавиши быстрого доступа к меню.
- **Удалить все.** Отмена назначения всех клавиш быстрого доступа к меню.

Клавиша громкости (меню 9.2.7)

Данное меню позволяет изменять настройки кнопок громкости.

- **Клавиша громкости.** Данное меню позволяет определить действие телефона в случае нажатия и удержания клавиши [▲/▼] при поступлении вызова — отключение звука или отклонение вызова. Можно также настроить отправку SMS-сообщения вызываемому абоненту при отклонении вызова.
- **SMS.** Введите сообщение для отправки абоненту при отклонении вызова.

USB-настройки (меню 9.2.8)

Выбор режима USB, используемого при подключении к USB-порту компьютера или принтера.

- **Модем.** Использование телефона в качестве модема.
- **Запоминающее устройство.** Работа с картой памяти (если карта вставлена в телефон).
- **Подключение к принтеру.** Подключение телефона к принтеру, поддерживающему протокол PictBridge.

Дополнительные настройки (меню 9.2.9)

Можно включить или выключить функции автоматического повторного набора или ответа.

- **Автодозвон.** Если эта функция включена, в случае неудачной попытки вызова телефон повторно набирает номер (до десяти раз).
- **Ответ любой клавишей.** Если эта функция включена, отвечать на входящие вызовы можно нажатием любой клавиши, кроме клавиши [✓] и программной клавиши <Отказ>.
- **Четкость голоса.** Улучшение слышимости путем подавления посторонних шумов при разговоре по телефону в шумном месте.

Автономный режим (меню 9.2.0)

Это меню позволяет переключить телефон в автономный режим. В этом режиме отключены функции, требующие доступа к сети. Во время полета на самолете можно использовать не требующие беспроводного соединения функции, например календарь, игры, контакты и диктофон.

Дисплей (меню 9.3)

Это меню позволяет изменять настройки дисплея и подсветки.

Обои (меню 9.3.1)

Это меню позволяет изменять отображаемое на дисплее фоновое изображение.

Стиль главного меню (меню 9.3.2)

Выбор стиля отображения главного меню.

Отображение текста (меню 9.3.3)

Это меню позволяет изменять параметры отображения текста на экране в режиме ожидания.

- **Положение текста.** Выбор положения текста. Чтобы отключить отображение текста на экране в режиме ожидания, выберите значение **Выключено**.
- **Стиль текста.** Выбор начертания шрифта.
- **Цвет текста.** Выбор цвета шрифта.

Цветовая схема (меню 9.3.4)

Выбор цветовой палитры для режима меню.

Яркость (меню 9.3.5)

Яркость дисплея можно изменять для различных условий освещения.

Дисплей при наборе (меню 9.3.6)

Это меню служит для выбора типа, размера и цвета шрифта для введенных цифр, а также фонового цвета дисплея при наборе номера.

Календарь (меню 9.3.7)

Отображение календаря на текущий месяц на экране в режиме ожидания.



Доступность меню зависит от выбранных обоев.

Информация о звонящем (меню 9.3.8)

Включение отображения уведомлений о пропущенных вызовах и информации об абоненте, от которого поступил последний такой вызов.

ТВ-выход (меню 9.3.9)

Это меню позволяет указать видеосистему используемого телевизора.

Звуки (меню 9.4)

Настройка параметров звука.

Звонок (меню 9.4.1)

Выбор уровня громкости и звука звонка для входящих вызовов.

- **Тип сигнала.** Выбор способа уведомления о входящих вызовах.
- **Звук звонка.** Выбор мелодии звонка.
- **Громкость.** Выбор громкости звонка.

Клавиатура (меню 9.4.2)

Данное меню позволяет выбрать звуковой сигнал, подаваемый при нажатии клавиш.

- Для изменения громкости звука клавиатуры воспользуйтесь клавишами [▲/▼] в режиме ожидания.
- При некоторых настройках шрифта на экране набора номера это меню может оказаться недоступным.

Сообщения (меню 9.4.3)

Это меню служит для настройки мелодии для входящих сообщений.

- **Звук сообщения.** Выбор сигнала для сообщения.
- **Тип сигнала.** Выбор способа уведомления о входящих сообщениях.
- **Повтор.** Установка параметров повторения сигнала о новом сообщении.

Вкл/Выкл питания (меню 9.4.4)

В этом меню можно выбрать мелодию, воспроизводимую при включении или выключении телефона.

Слайдер (меню 9.4.5)

Это меню позволяет выбрать сигнал, подаваемый при открытии или закрытии телефона.

Режим без звука (меню 9.4.6)

Выбор способа оповещения об определенном событии в режиме «Без звука».

Дополнительные (меню 9.4.7)

Данное меню позволяет настроить дополнительные звуки телефона.

- **Поминутный сигнал.** Подача ежеминутного звукового сигнала во время исходящих вызовов для оповещения о продолжительности вызова.
- **Звук соединения.** Подача звукового сигнала в момент установки соединения при исходящем вызове.
- **Предупреждение при вызове.** Подача сигнала во время вызова при получении нового сообщения или наступлении времени, на которое установлен сигнал оповещения.
- **Индикационные звуки.** Подача звукового сигнала при появлении всплывающего окна.

Подсветка (меню 9.5)

Это меню позволяет изменять настройки подсветки.

Время подсветки (меню 9.5.1)

Можно выбрать промежуток времени, в течение которого подсветка или дисплей остаются в экономичном режиме.

- **Включено.** Выбор продолжительности подсветки дисплея.
- **Экономичный режим.** Выбор времени, в течение которого дисплей остается в экономичном режиме после выключения подсветки. По истечении заданного промежутка времени дисплей выключается.
- **Во время зарядки.** Включение экономичного режима подсветки во время зарядки телефона.

Клавиатура (меню 9.5.2)

Данное меню позволяет задать способ управления подсветкой клавиатуры телефона.

- **В любое время.** Подсветка клавиатуры включена всегда.
- **В ночное время.** Подсветка клавиатуры используется только с 17:00 до 9:00.

- **Выбрать время.** Указание периода времени, в течение которого должна использоваться подсветка клавиатуры.

Услуги сети *(меню 9.6)*

Данное меню предназначено для доступа к услугам сети. Чтобы проверить наличие услуг и подписаться на них, обратитесь к оператору мобильной связи.

Переадресация *(меню 9.6.1)*

Эта услуга сети обеспечивает переадресацию входящих вызовов на номер, заданный пользователем.

1. Выберите вариант переадресации вызовов.
 - **Всегда.** Всегда переадресовывать вызовы.
 - **Если занят.** Переадресация вызова в случае ответа на другой вызов.
 - **Нет ответа.** Переадресация неотвеченных вызовов.
 - **Если недоступен.** Переадресация вызовов в случае, если телефон находится вне зоны действия сети или выключен.
 - **Отменить все.** Отмена всех вариантов переадресации.

2. Выберите тип вызовов, подлежащих переадресации.
3. Выберите пункт **Включено**. Чтобы отключить переадресацию, выберите пункт **Выключено**.
4. Перейдите к строке **Переадр. на**.
5. Введите номер, на который требуется переадресовывать вызовы, и нажмите программную клавишу **<Выбрать>**.
6. Если был выбран вариант **Нет ответа**, перейдите к строке **сек** и выберите время задержки перед переадресацией вызова.

Запреты вызовов *(меню 9.6.2)*

Эта сетевая услуга позволяет ограничить выполнение вызовов.

1. Выберите вариант запрета вызовов.
 - **Все исходящие.** Запрет всех исходящих вызовов.
 - **Международные.** Запрет международных вызовов.
 - **Международные исключая домой.** В период пребывания за границей разрешены только вызовы в пределах страны пребывания и вызовы в родную страну абонента.

- **Все входящие.** Запрет входящих вызовов.
 - **Входящие пока границей.** Запрет входящих вызовов при использовании телефона за рубежом.
 - **Отменить все.** Все запреты вызовов отменяются; звонить и принимать звонки можно как обычно.
 - **Изменить пароль запрета.** Изменение пароля запрета вызовов, полученного от оператора мобильной связи.
2. Выберите тип вызовов, подлежащих запрету.
 3. Выберите пункт **Включено**. Чтобы выключить запрет вызовов, выберите пункт **Выключено**.
 4. Введите пароль запрета вызовов, предоставленный оператором мобильной связи, и нажмите программную клавишу **<Выбрать>**.

Ожидание вызова (меню 9.6.3)

Эта услуга сети информирует абонента о поступлении нового вызова во время текущего звонка.

1. Выберите тип вызовов, к которым должна применяться функция ожидания вызова.
2. Выберите пункт **Включено**. Чтобы отключить ожидание вызова, выберите пункт **Выключено**.

Выбор сети (меню 9.6.4)

Эта услуга позволяет автоматически или вручную выбирать сеть, используемую при роуминге за пределами домашней зоны обслуживания. Выбор любой другой сети, кроме домашней, возможен только при наличии действующего соглашения о роуминге между операторами этих сетей.

Идентификатор абонента (меню 9.6.5)

Данная услуга позволяет запретить отображение вашего номера на телефоне абонента, которому вы звоните. В некоторых сетях пользователи не могут изменять этот параметр. Если выбран вариант **По умолчанию**, телефон будет использовать для данного параметра значение по умолчанию, предоставляемое сетью.

Сервер голосовой почты (меню 9.6.6)

Это меню служит для сохранения номера сервера голосовой почты и доступа к голосовым сообщениям.



Этот номер можно получить у оператора мобильной связи.

- **Подключиться к серверу.** Подключение к серверу голосовой почты для прослушивания сообщений.

- **Номер сервера.** Ввод номера сервера голосовой почты.

Выбор диапазона (меню 9.6.7)

Для отправки и приема вызовов телефон должен быть зарегистрирован в одной из доступных сетей.

Данный телефон обеспечивает возможность работы в сетях комбинированные GSM 900/1800, комбинированные GSM 850/1900 и GSM 850/900/1800/1900.

Используемый по умолчанию диапазон зависит от страны, в которой был приобретен телефон. При поездках за границу не забывайте переключаться на соответствующий диапазон.

Безопасность (меню 9.7)

Это меню предназначено для защиты телефона от несанкционированного использования с помощью кодов доступа телефона и SIM-карты.

- При вводе ошибочного кода PIN или PIN2 три раза подряд SIM-карта блокируется. Чтобы разблокировать ее, необходимо ввести персональный код PUK (Personal Unblocking Key) или PUK2. Коды предоставляются оператором сети.

Проверка PIN (меню 9.7.1)

PIN-код длиной от 4 до 8 цифр защищает SIM-карту от несанкционированного использования. Если эта функция активирована, PIN-код необходимо вводить при каждом включении телефона.

Изменить PIN (меню 9.7.2)

Данное меню служит для изменения PIN-кода. Изменить PIN-код можно только в том случае, если включена функция проверки PIN-кода.

Блокировка телефона (меню 9.7.3)

Функция блокировки телефона позволяет предотвратить несанкционированное использование телефона.

Если активирована функция блокировки телефона, при каждом включении необходимо вводить пароль телефона длиной от 4 до 8 цифр.

На заводе-изготовителе устанавливается пароль **00000000**. Изменить пароль телефона можно с помощью меню **Изменить пароль**.

Изменить пароль (меню 9.7.4)

Данное меню служит для изменения пароля телефона.

Личное (меню 9.7.5)

С помощью этого меню можно заблокировать доступ к журналам звонков, телефонной книге, мультимедийным объектам (например, сообщениям, файлам мультимедиа и документам).

1. Чтобы выделить объекты для блокировки, нажмите клавишу [ок/↵].
2. Чтобы заблокировать помеченные элементы, нажмите программную клавишу <Сохран.>.
3. Введите пароль телефона и нажмите программную клавишу <Да>.

Для доступа к заблокированным элементам необходимо ввести пароль телефона.

Блокировка SIM (меню 9.7.6)

Функция блокировки SIM-карты позволяет запретить работу телефона с другой SIM-картой путем установки кода блокировки SIM-карты. Для использования другой SIM-карты необходимо ввести код блокировки SIM-карты.

Режим FDN (меню 9.7.7)

Режим FDN — если он поддерживается SIM-картой — позволяет ограничить исходящие вызовы заданным набором телефонных номеров. Если включен этот режим, возможен вызов только тех номеров, которые хранятся на SIM-карте.

Изменить PIN2 (меню 9.7.8)

С помощью этой функции (если она поддерживается SIM-картой) можно изменить код PIN2.

Оповещение о смене SIM (меню 9.7.9)

При попытке использовать телефон с другой SIM-картой телефон автоматически отправит заданное сообщение слежения по указанному номеру (например, вашим знакомым или друзьям). Это позволит зафиксировать номер, с которого было отправлено сообщение и обнаружить телефон. Данная функция может быть полезной в случае кражи или потери телефона.

- Плата за отправку сообщения слежения будет взиматься с пользователя SIM-карты, вставленной в телефон. Перед использованием телефона с другой SIM-картой, отключите оповещение о смене SIM.

1. Введите пароль телефона и нажмите программную клавишу **<Да>**.
2. Определение следующих параметров.
 - **Оповещение о смене SIM.** Активация мобильной системы слежения.
 - **Получатели.** Указание номеров, на которые следует отправлять сообщения слежения.
 - **Отправитель.** Имя отправителя.
 - **Текст.** Текст сообщения слежения.
3. По окончании нажмите программную клавишу **<Сохран.>**.
4. В случае согласия с условиями обслуживания, приведенными на экране, нажмите программную клавишу **<Принять>**.

Состояние памяти *(меню 9.8)*

Это меню позволяет определить объем памяти, используемый для хранения данных в разделах «Общая память», «Сообщения», «Мои файлы», «Календарь», «Телефонная книга», «Java-приложения» и «Напоминания».

Сброс настроек *(меню 9.9)*

Это меню позволяет по отдельности сбросить настройки телефона, дисплея, звука и освещения.

1. С помощью клавиши [ок/з] выделите категории настроек, которые нужно сбросить.
2. Нажмите программную клавишу **<Сброс>**, чтобы сбросить отмеченные элементы, а затем нажмите программную клавишу **<Да>**.
3. Введите пароль телефона и нажмите программную клавишу **<Да>**.

На заводе-изготовителе устанавливается пароль **00000000**. При необходимости его можно изменить.
▶ стр. 111

Настройки потокового видео *(меню 9.0)*

Это меню предназначено для выбора профиля подключения, который должен использоваться для доступа к серверу потокового видео. Отображение этого меню зависит от оператора мобильной связи.

Управление ключами *(меню 9.*)*

Это меню позволяет управлять лицензионными ключами, приобретенными для активации мультимедийного содержимого, заблокированного DRM-системами.

Программная клавиша <Опции> предоставляет доступ к следующим функциям.

- **Свойства.** Просмотр свойств лицензионного ключа.
- **Дисплей/Просмотр/Воспроизвести/Выполнить.** Открытие соответствующего мультимедийного содержимого.
- **Удалить.** Удаление выбранного лицензионного ключа.
- **Перейти в "Мои сообщения"/Перейти в "Мои файлы"/Перейти в "Java-приложения".** Доступ к сообщениям с мультимедийным содержимым, соответствующей папке или игре.

Устранение неполадок

Помощь и часто задаваемые вопросы

Во избежание лишних расходов и в целях экономии вашего времени перед обращением в службу технической поддержки выполните простые операции проверки, описанные в этом разделе.

При включении телефона могут появляться следующие сообщения.

«Вставьте SIM»

- Убедитесь в правильности установки SIM-карты.

«Блокировка телефона»

- Включена функция автоматической блокировки телефона. Для продолжения работы необходимо ввести пароль телефона.

«Введите PIN»

- Телефон используется впервые. Необходимо ввести PIN-код, который предоставляется вместе с SIM-картой.

- Включена функция проверки PIN-кода. При каждом включении телефона необходим ввод PIN-кода. Эту функцию можно отключить в меню **Проверка PIN**.

«Введите PUK»

- SIM-карта заблокирована, поскольку три раза подряд был введен неправильный PIN-код. Введите код PUK, предоставленный оператором мобильной связи.

«Нет сети» или «Ограниченный сервис»

- Потеряна связь с сетью. Возможно, вы находитесь в зоне слабого сигнала. Перейдите в другое место и повторите попытку.
- Попытка использования функции, не включенной в абонентскую подписку у оператора мобильной связи. За дополнительной информацией обращайтесь к оператору мобильной связи.

Введенный номер не был вызван

- Проверьте, нажали ли вы клавишу [↵].
- Убедитесь, что телефон подключен к надлежащей сети.
- Проверьте, не установлен ли запрет исходящих вызовов.

На телефон невозможно позвонить

- Убедитесь, что телефон включен (нажмите клавишу [📞] и удерживайте ее более 1 секунды).
- Убедитесь, что телефон подключается к надлежащей сети.
- Проверьте, не установлен ли запрет входящих вызовов.

Собеседник вас не слышит

- Проверьте, включен ли микрофон.
- Держите телефон так, чтобы микрофон находился достаточно близко к губам. Микрофон расположен в нижней части телефона.

Телефон подает короткие звуковые сигналы, и на дисплее отображается сообщение «Аккумулятор разряжен»

- Аккумулятор разрядился. Перезарядите аккумулятор.

Низкое качество звука при вызове

- Проверьте уровень сигнала по индикатору на дисплее (📶). Сила сигнала пропорциональна количеству полосок индикатора (📶 — сильный сигнал, 📶 — слабый сигнал).

Информация о сертификации SAR

Данный телефон удовлетворяет требованиям Евросоюза (ЕС) в отношении облучения радиоволнами.

Мобильный телефон является устройством по приему и передаче радиосигналов. Он сконструирован и изготовлен с учетом требований на предельные уровни облучения радиочастотной (РЧ) энергией, рекомендованные Советом ЕС. Предельные уровни облучения являются составной частью общих директив и устанавливают допустимые уровни радиочастотного облучения для населения. Данные директивы были разработаны независимыми научными организациями на основании систематического изучения и тщательной проверки результатов научных исследований. Предельные уровни облучения, которые приводятся в составе общих директив, не превышают допустимых границ безопасного облучения человека независимо от его возраста и состояния здоровья.

- Попробуйте немного переместить телефон, а в помещении подойдите ближе к окну.

При выборе записи телефонной книги не набирается номер

- С помощью меню **Контакты** проверьте, правильно ли сохранен номер.
- При необходимости сохраните номер заново.

Аккумулятор не заряжается должным образом или телефон иногда выключается

- Протрите чистой мягкой тканью используемые для зарядки контакты телефона и батареи.

Если приведенные выше рекомендации не помогли устранить неполадку, запишите следующие сведения:

- модель и серийный номер телефона;
- сведения о гарантии;
- точное описание неполадки.

Затем обратитесь к местному дилеру или в сервисный центр Samsung.

Для определения уровня облучения, возникающего при работе мобильного телефона, используется единица измерения, называемая удельным коэффициентом поглощения (SAR). Рекомендованное Советом ЕС предельное значение коэффициента SAR составляет 2,0 Вт/кг.*

Максимальное значение SAR для данной модели телефона составляет 0,823 Вт/кг.

Измерения коэффициента SAR выполняются в стандартном рабочем положении телефона в режиме максимальной мощности передатчика, указанной в технических характеристиках, во всех диапазонах рабочих частот.

* Предельный уровень SAR для мобильных телефонов общего назначения составляет 2,0 Вт/кг с усреднением по десяти граммам ткани тела человека. Этот стандарт предусматривает значительный запас по безопасности, что служит дополнительной мерой защиты населения с учетом максимального разброса измерений. Значения SAR зависят от государственных стандартов и нормативов, а также от частотных диапазонов сетей.

Измерение коэффициента SAR выполняется при максимальной мощности, поэтому фактическое значение уровня SAR для работающего телефона может оказаться значительно ниже. Конструкция телефона предусматривает возможность работы при нескольких различных уровнях мощности, а это позволяет использовать минимальную мощность, достаточную для установления соединения с сетью. Вообще говоря, чем ближе к антенне базовой станции находится телефон, тем меньше мощность излучаемого телефоном сигнала.

Перед тем как новая модель телефона поступает в продажу, она проходит проверку на соответствие Директиве Совета Европы R&TTE. Одним из основных требований этой директивы является положение о защите здоровья и безопасности владельца телефона и находящихся рядом с ним лиц.

Меры предосторожности при эксплуатации аккумуляторов

- Запрещается использовать неисправные зарядные устройства и аккумуляторы.
 - Аккумуляторы следует использовать только по их прямому назначению.
 - При использовании телефона вблизи от базовой станции сети он потребляет меньшую мощность; на время работы телефона в режиме ожидания и в режиме разговора значительное влияние оказывает сила сигнала в сотовой сети и параметры, заданные оператором сотовой сети.
 - Время зарядки аккумулятора зависит от остаточного уровня заряда, а также от типа аккумулятора и зарядного устройства. Аккумулятор можно заряжать и разряжать сотни раз, однако при этом он постепенно изнашивается. При значительном сокращении продолжительности работы аккумулятора (в режиме разговора и в режиме ожидания) следует приобрести новый аккумулятор.
 - Если полностью заряженный аккумулятор не использовать в работе, он со временем разряжается.
- Следует пользоваться только такими аккумуляторами и использовать для их зарядки лишь такие зарядные устройства, применение которых рекомендовано компанией Samsung. Неиспользуемое зарядное устройство следует отключать от источника питания. Не следует оставлять аккумулятор подключенным к зарядному устройству на срок более недели, поскольку избыточная зарядка может сократить срок службы аккумулятора.
 - Слишком высокая или слишком низкая температура оказывает негативное влияние на емкость аккумулятора: возможно, аккумулятор потребует предварительно охладить или нагреть.
 - При продолжительном воздействии повышенной или пониженной температуры (например, летом или зимой в автомобиле) емкость и срок службы аккумулятора снижаются. Настоятельно рекомендуется хранить аккумулятор при комнатной температуре. Чрезмерно нагретый или охлажденный аккумулятор может стать причиной временной неработоспособности телефона даже в том случае, если аккумулятор полностью заряжен. Литий-ионные аккумуляторы особенно чувствительны к температурам ниже 0 °C (32 °F).

- Оберегайте аккумуляторы от короткого замыкания. Случайное короткое замыкание может произойти, если запасной аккумулятор находится, например, в кармане или в сумке рядом с каким-либо металлическим предметом (монетой, скрепкой или авторучкой). Металлический предмет может замкнуть накоротко плюсовой и минусовой выводы аккумулятора (металлические полоски на его поверхности). Короткое замыкание выводов может вызвать повреждение аккумулятора либо объекта, вызвавшего короткое замыкание.
- Утилизация отслуживших аккумуляторов осуществляется в соответствии с требованиями местного законодательства. Обязательно утилизируйте аккумуляторы. Запрещается уничтожать аккумуляторы путем сжигания.

Безопасность дорожного движения

Мобильный телефон обеспечивает замечательную возможность общения почти в любом месте и в любое время. Однако наряду с преимуществами владельцы мобильных телефонов имеют важные обязанности, которые необходимо выполнять.

Во время вождения автомобиля водитель в первую очередь должен следить за дорогой. При использовании телефона за рулем автомобиля обязательно следуйте специальным требованиям, принятым в соответствующей области или стране.

Условия эксплуатации

Помните о необходимости соблюдения любых особых предписаний, действующих в той или иной ситуации, и обязательно выключайте телефон везде, где его использование запрещено, может вызывать помехи или создает угрозу безопасности.

Перед подключением телефона или любой его дополнительной принадлежности к другому устройству следует ознакомиться с подробными инструкциями по безопасности в руководстве по эксплуатации этого устройства. Не подключайте к телефону не предназначенные для этого устройства.

Как и при пользовании другими радиопередающими устройствами мобильной связи, для обеспечения эффективной работы оборудования и безопасности персонала рекомендуется при разговоре по телефону держать его в обычном рабочем положении (рядом с ухом, антенна направлена над плечом).

Электронные устройства

Большая часть современных электронных устройств защищена от воздействия радиочастотного излучения. Однако некоторые электронные приборы не имеют такой защиты. Для выяснения предусмотренных возможностей обращайтесь к изготовителю.

Кардиостимуляторы

Согласно рекомендациям изготовителей кардиостимуляторов во избежание возникновения помех расстояние между мобильным телефоном и кардиостимулятором должно быть не менее 15 см. Эти рекомендации согласуются с результатами независимых исследований и совпадают с рекомендациями Института исследований беспроводных технологий. При появлении малейших признаков возникновения помех немедленно выключите телефон.

Слуховые аппараты

Некоторые цифровые радиотелефоны могут создавать помехи в работе слуховых аппаратов. В случае возникновения таких помех проконсультируйтесь с изготовителем слуховых аппаратов.

Прочее медицинское оборудование

С вопросами о защите медицинского оборудования от внешнего радиочастотного излучения обращайтесь к изготовителю соответствующего оборудования.

Возможно, необходимую информацию сможет предоставить ваш врач.

Выключайте телефон в учреждениях здравоохранения, где это диктуется правилами внутреннего распорядка.

Автомобили

Радиочастотные сигналы могут оказывать неблагоприятное воздействие на неправильно установленные или не имеющие требуемого экранирования электронные системы автомобиля. По этим вопросам обращайтесь к изготовителю своего автомобиля или к его представителю.

Следует также проконсультироваться у изготовителя любого устанавливаемого в автомобиль дополнительного оборудования.

Указатели в общественных местах

Необходимо выключать мобильный телефон в любых общественных местах, где пользование такими телефонами запрещено соответствующими указателями.

Потенциально взрывоопасные среды

В потенциально взрывоопасной среде обязательно выключите телефон и строго соблюдайте все указания и инструкции. Искрообразование в таких местах может привести к пожару или взрыву, что чревато травмами или даже гибелью людей.

Настоятельно рекомендуется выключать телефон на автозаправочных станциях (станциях технического обслуживания). Кроме того, необходимо соблюдать ограничения на использование радиооборудования на топливных складах (на объектах хранения и распределения топлива), на химических предприятиях и в местах выполнения взрывных работ.

Потенциально взрывоопасная среда встречается довольно часто, но не всегда имеет четкие признаки или маркировку. Примерами такой среды являются подпалубные помещения на судах, хранилища химических веществ и установки по их переработке, автомобили с использованием сжиженного горючего газа (например, пропана или бутана), помещения и зоны с загрязнением воздуха химическими парами или пылью, например песчинками, металлической пылью или взвесями, а также любые другие места, где обычно рекомендуется выключать автомобильные двигатели.

Вызов службы экстренной помощи

Работа данного телефона, как и любого мобильного телефона, связана с использованием радиосигналов, с передачей по сетям стационарной и беспроводной связи и с реализацией программируемых пользователями функций, что не может гарантировать успешного соединения при любых обстоятельствах. Это означает, что в случае особо важных соединений (например, при вызове скорой медицинской помощи) нельзя надеяться только на мобильный телефон.

Следует помнить о том, что посылка или прием вызовов возможны при условии, что телефон включен и находится в зоне обслуживания сотовой сети с достаточной силой сигнала. Вызов службы экстренной помощи обеспечивается не во всех сотовых сетях, а также может оказаться невозможным при пользовании некоторыми сетевыми услугами и/или функциями мобильного телефона. Дополнительную информацию можно получить у поставщика услуг сотовой сети.

Для вызова службы экстренной помощи следуйте приведенным ниже инструкциям:

1. Включите телефон (если он выключен).
2. Введите номер службы экстренной помощи, установленный для данного региона. Номера службы экстренной помощи различны в разных регионах.
3. Нажмите клавишу [↵].

При использовании некоторых функций телефона (например, запрет вызовов) для вызова службы экстренной помощи необходимо предварительно выключить эти функции. Дополнительная информация приведена в данном руководстве, либо ее можно получить у поставщика услуг сотовой сети.

Прочая важная информация по технике безопасности

- К установке телефона в автомобиле и его техническому обслуживанию допускается только специально обученный персонал. Нарушение правил установки и технического обслуживания может создать угрозу безопасности и привести к аннулированию гарантии на телефон.
- Регулярно проверяйте надежность крепления и работоспособность оборудования беспроводной связи в автомобиле.
- Не храните и не перевозите горючие жидкости, газы или взрывчатые вещества вместе с телефоном, его компонентами или принадлежностями.
- Владельцам автомобилей, оснащенных воздушной подушкой безопасности, следует помнить о том, что воздушная подушка наполняется газом под высоким давлением. Не помещайте никаких предметов, включая стационарное или переносное оборудование беспроводной связи, над воздушной подушкой или в зоне ее раскрытия.

Неправильная установка оборудования беспроводной связи может привести к серьезным травмам в случае срабатывания воздушной подушки.

- Выключите телефон перед посадкой в самолет. Использование мобильного телефона в самолете может вызвать сбой в работе систем самолета и запрещено законом.
- Нарушение этих требований может повлечь за собой временное или постоянное лишение нарушителя права на услуги телефонной сети, судебное преследование, либо обе меры одновременно.

Уход и техническое обслуживание

Данный телефон разработан и изготовлен с использованием самых последних достижений техники и требует осторожного обращения. Следуйте приведенным ниже рекомендациям, это позволит выполнить все условия предоставления гарантии и обеспечит длительную и безотказную работу изделия.

- Храните телефон, все его компоненты и аксессуары в месте, недоступном для детей и домашних животных, во избежание случайного попадания мелких деталей в дыхательные пути или повреждения телефона.
- Оберегайте телефон и принадлежности от влаги. Атмосферные осадки, влага и жидкости содержат минеральные частицы, вызывающие коррозию электронных схем.
- Не берите телефон влажными руками. Это может вызвать поражение электрическим током или повреждение телефона.
- Не используйте и не храните телефон в запыленных или загрязненных помещениях. Это может вызвать повреждение подвижных частей телефона.
- Не храните телефон при повышенной температуре. Высокая температура может привести к сокращению срока службы электронных устройств и вызвать деформацию или оплавление пластмассовых деталей.

- Не храните телефон при пониженной температуре. При повышении температуры телефона (до нормальной температуры) возможна конденсация влаги внутри телефона, что вызывает повреждение электронных плат.
- Оберегайте телефон от падения, ударов и тряски. Неосторожное обращение может привести к поломке внутренних печатных плат.
- Не пользуйтесь для чистки телефона агрессивными химикатами, растворителями для химической чистки и сильными моющими средствами. Следует протирать телефон мягкой тканью, слегка смоченной в слабом мыльном водном растворе.
- Не раскрашивайте телефон. Краска может засорить подвижные узлы и нарушить их нормальную работу.
- Не помещайте телефон на нагревательные приборы, например на плиту или на радиатор отопления, и не кладите их внутрь таких приборов, например в микроволновую печь. При перегреве телефон может взорваться.
- В случае попадания воды внутрь телефона или на аккумулятор индикатор наличия влаги в телефоне меняет свой цвет. В таких случаях гарантия изготовителя на любой последующий ремонт телефона немедленно прекращается независимо от срока действия гарантии.
- Если телефон оснащен вспышкой или другим источником света, не подносите его слишком близко к глазам ни людей, ни животных. В противном случае органы зрения могут быть повреждены.
- Пользуйтесь только прилагаемой к телефону или рекомендованной изготовителем антенной. Использование других антенн, а также переделанных принадлежностей может привести к повреждению телефона и к нарушению правил эксплуатации радиооборудования.
- При нарушении нормальной работы телефона, аккумулятора, зарядного устройства или других принадлежностей обращайтесь в ближайший специализированный центр обслуживания. Персонал центра окажет помощь и выполнит все необходимые работы.

Алфавитный указатель

А

- Автодозвон • 105
- Автономный режим • 106
- Аккумулятор
 - зарядка • 7
 - индикатор разрядки • 8
 - меры предосторожности • 118

Б

- Безопасность дорожного движения • 119
- Безопасность, вызовы • 111
- Блокировка
 - мультимедиа • 112
 - телефон • 111
 - SIM-карта • 112
- Браузер, Интернет • 57
- Будильник • 87
- Быстрый доступ • 103
- Быстрый набор • 44

В

- Веб-браузер
 - доступ • 57
 - закладки • 58
- Видео
 - воспроизведение • 81
 - запись • 99
- Визитка • 45
- Включение/выключение
 - микрофон • 37
 - телефон • 8
- Время подсветки, настройка дисплей • 108
- Клавиатура • 108
- Время, установка • 102
- Входящие вызовы • 39
- Входящие, сообщения
 - электронная почта • 68
 - MMS/SMS • 65
- Выбор диапазона • 111
- Выбор сети • 110
- Вызов службы экстренной помощи • 121

Вызовы

- выполнение • 34
- запрет • 109
- ожидание • 110
- ответ • 35
- отклонение • 35
- переадресация • 109
- повторный набор • 34
- удержание • 36

Г

- Группа абонентов • 43

Д

- Дата, установка • 103
- Диапазон сети, выбор • 111
- Диктофон
 - воспроизведение • 50
 - запись • 50

Дисплей

- внешний вид • 11
- значки • 11
- настройки • 106
- подсветка, настройка • 108
- язык • 103
- яркость • 106

- Дисплей при наборе, установка • 106

Ж

- Журнал звонков
 - входящие • 39
 - исходящие • 39
 - пропущенные • 39

З

- Запись
 - видео • 99
 - голосовые напоминания • 50
- Запрет, вызовы • 109
- Звонок
 - входящие вызовы • 107
 - сообщения • 107
- Звук крышки • 108
- Звук при включении и выключении питания • 107
- Звук соединения • 108
- Звук сообщений • 107

Звуки клавиатуры

- включение и выключение • 37
- выбор • 107
- громкость • 107

Звуки, загруженные • 83

Значки, описание • 11

И

Игры • 55

Идентификатор абонента • 110

Имена

- ввод • 31
- поиск • 41

Индикатор разрядки

аккумулятора • 8

Интернет • 57

Исходящие вызовы • 39

Исходящие, сообщения • 67

К

Календарь • 87

Калькулятор • 93

Камера

- видео • 99
- фотографии • 95

Карта памяти

- доступ к файлам • 86
- установка • 29

Картинки, загруженные • 79

Конвертер • 93

Конференц-связь • 37

Л

Личное • 112

М

Международные вызовы • 34

Мировое время • 92

Мои файлы • 79

Музыка, загруженная • 82

Н

Настройки звука • 107

Настройки крышки • 103

Неполадки, устранение • 114

Номера

- запись • 42
- поиск • 41

О

Обои • 106

Ожидание вызова • 110

Ответ

- второй вызов • 36
- вызов • 35

Ответ любой клавишей • 105

Отправленные, сообщения • 67

Охрана здоровья и техника безопасности • 116

П

Пароль

- запрет вызовов • 110
- телефон • 111

Переадресация, вызовы • 109

Повторный набор

- автоматически • 105
- вручную • 34

Подсветка • 108

Полученные сообщения

- электронная почта • 68
- MMS/SMS • 65

Поминутный сигнал • 108

Последний номер, повторный набор • 34

Приветственное сообщение • 103

Продолжительность вызова • 40

Пропущенные вызовы • 39

Просмотр файлов • 84

Р

Режим «АБВ», ввод текста • 31

Режим без звука

- ввод • 15
- настройка • 108

Режим ввода, изменение • 31

Режим FDN (фиксированный набор) • 112

Режим T9, ввод текста • 32

Роуминг • 110

С

Сброс настроек телефона • 113

Секундомер • 94

Сервер голосовой почты • 110

Символы, ввод • 31

Создание сообщений

- электронная почта • 63
- MMS • 62
- SMS • 61

Сообщения

- конфигурации • 66
- приветствие • 103
- сети • 78
- электронная почта • 63
- MMS • 62
- push • 66
- SMS • 61

Сообщения сети • 78
Состояние памяти
 контакты • 46
 мои файлы • 87
 сообщения • 79
 телефон • 113
Стиль меню • 106
Стоимость вызовов • 40

Т
Таймер • 94
ТВ-выход
 настройка • 107
 просмотр на экране
 телевизора • 27
Текст, ввод • 31
Телефон
 блокировка • 111
 включение/выключение • 8
 дисплей • 11
 значки • 11
 комплектация • 6
 пароль • 111
 сброс настроек • 113
 Уход и техническое
 обслуживание • 123

Телефонная книга
 быстрый набор • 44
 добавление • 42
 поиск • 41
 редактирование • 41
 удаление • 41, 46
 управление • 45
 функции • 41

У
Удаление
 журнал звонков • 39
 контакты • 41, 46
 электронная почта • 69, 71
 элемент календаря • 90, 91
 MMS • 66, 68, 71
 SMS • 65, 68, 71
Удержание, вызов • 36
Услуги сети • 109

Ф
Файлы документов • 84
Фоновое изображение • 106
Фотографии
 просмотр • 80
 редактирование • 51
 съемка • 95
Фоторедактор • 51

Ш
Шаблоны, сообщения • 70

Э
Электронная почта
 настройка • 74
 просмотр • 68
 создание/отправка • 63
 удаление • 69

Я
Язык, выбор • 103

A-Z
Bluetooth
 настройки • 53
 отправка, данные • 55
 получение, данные • 55
Сигналы DTMF, отправка • 37
DRM (управление цифровым
 доступом) • 79
MMS-сообщения
 настройка • 72
 просмотр • 65
 создание/отправка • 62
 удаление • 66
MP3-плеер • 46
PIN2, изменение • 112

PIN-код, изменение • 111
Push-сообщения • 66, 78
SIM-карта
 блокировка • 112
 установка • 7
SMS-сообщения
 настройка • 71
 просмотр • 65
 создание и отправка • 61
 удаление • 65
USB-настройки • 105

Мобильный телефон**Samsung SGH-D900**

Данный товар **предназначен** для работы в качестве абонентской радиостанции носимой

в стандарте:

GSM-900/1800

Размеры (В/Ш/Г):

103.5x51x13 мм

Вес:

93 г.

1 Аккумулятор*:

Стандартный. Li-Ion, 800 mAh

до 260 часов в режиме ожидания,

до 6 часов в режиме разговора.

Срок службы товара: 3 года.

Основные потребительские характеристики:

- 4 рабочих диапазона (GSM850/900/1800/1900).
- Графический TFT-дисплей 262.144 цветов большого размера (240x320 пикселей)
- 3,0 мегапиксельная камера со вспышкой с возможностью записи видеороликов.
- Фотоопределитель номера.
- 64-инструментальная полифония звонка.
- MP3-плеер.
- Доступ в интернет (WAP 2.0).
- Мультимедийные сообщения (MMS).
- GRPS класс 10, JAVA.
- Поддержка EDGE
- Органайзер (календарь, список дел, будильник, секундомер, мировое время, калькулятор).
- Встроенный E-mail клиент (POP3/SMTP/IMAP).
- Совместимость с V-Card, V-Calendar (MS Outlook).
- Просмотр файлов / ТВ-выход.
- Виброзвонок, Автодозвон.
- Телефонная книга 1000 номеров.
- Bluetooth

*время работы аккумулятора зависит от конфигурации сотовой сети, расстояния до базовой станции, типа SIM-карты, рельефа местности и т.п.

ИНФОРМАЦИЯ О СЕРТИФИКАЦИИ ПРОДУКЦИИ

Абонентская радиостанция носимая стандарта GSM 900/1800

SGH-D900 производства фирмы **Samsung Electronics Co., Ltd.**

сертифицирована органом по сертификации

"Ростест-Москва"

Сертификат соответствия:	РОСС КR.AЯ46.H47962
Сертификат соответствия выдан:	2006-05-19
Сертификат соответствия действителен до:	2009-03-30
Абонентские радиостанции носимые типа SGH-D900 соответствуют требованиям нормативных документов:	ГОСТ Р 51318.22-99 ГОСТ Р 51318.24-99



Срок службы: 3 года

Изготовитель:

Samsung Electronics Co.Ltd.	Самсунг Электроникс Ко.Лтд.
------------------------------------	------------------------------------

Адрес:

7th Fl., Samsung Main Building.

Корея, Сеул, Самсунг Мейн Билдинг ,

250, 2-Ка, Taeyung-Ro, Chung-Ku, Seoul, Korea**250, 2-Ка, Таеунг-Ро, Чунг-Ку**

Декларация соответствия (R&TTE)

Указанное ниже изделие:

GSM850/GSM900/GSM1800/GSM1900 с Bluetooth
Переносной сотовый телефон

(Описание изделия)

SGH-D900

(Наименование модели)

изготовленный:

- Samsung Electronics Co., Ltd, 94-1, Imsoo-Dong, Gumi City, Kyung-Buk, Korea,
730-350

(наименование предприятия, адрес)

к которому относится настоящая декларация, соответствует указанным ниже стандартам и нормативным документам.

Безопасность : EN 60950-1:2001
ЭМС : EN 301 489-01 v1.4.1 (08-2002)
EN 301 489-07 v1.2.1 (08-2002)
EN 301 489-17 v1.2.1 (08-2002)
SAR : EN 50360:2001
EN 50361:2001
Сеть : EN 301 511 v9.0.2 (03-2003)
EN 300 328 v1.6.1 (11-2004)

Настоящим декларируется, что [были проведены все существенные радиотехнические тесты и что] указанное выше изделие соответствует принципиальным требованиям директивы 1999/5/EC.

Процедура подтверждения соответствия, упомянутая в статье 10 и подробно описанная в Приложении [IV] директивы 1999/5/EC, проводилась с привлечением следующих организаций:

BABT, Balfour House, Churchfield Road,
Walton-on-Thames, Suerry, KT12 2TD, UK
Идентификационный знак: 0168

CE 0168

Техническая документация хранится в:

Samsung Electronics QA Lab.

и предоставляется по запросу.

(Представитель в ЕС)

Samsung Electronics Euro QA Lab.
Blackbushe Business Park, Saxony Way,
Yateley, Hampshire, GU46 6GG, UK
2006.06.16


Yong-Sang Park / ст. менеджер

(место и дата выпуска)

(фамилия и подпись уполномоченного лица)

* Не является адресом сервисного центра Samsung. Адреса и номера телефонов сервисного центра Samsung см. в гарантийной карточке или обращайтесь по месту приобретения телефона.

* Некоторая информация, приведенная в настоящем руководстве, может не соответствовать Вашему телефону, поскольку зависит от установленного программного обеспечения и/или Вашего оператора сотовой связи. Дизайн, спецификации и другие данные могут изменяться без предварительного уведомления.

SAMSUNG ELECTRONICS



АЯ 46

World Wide Web
<http://www.ru.samsungmobile.com>

Printed in Korea
Code No.:GH68-11324A
Russian. 11/2006. Rev. 1.2