

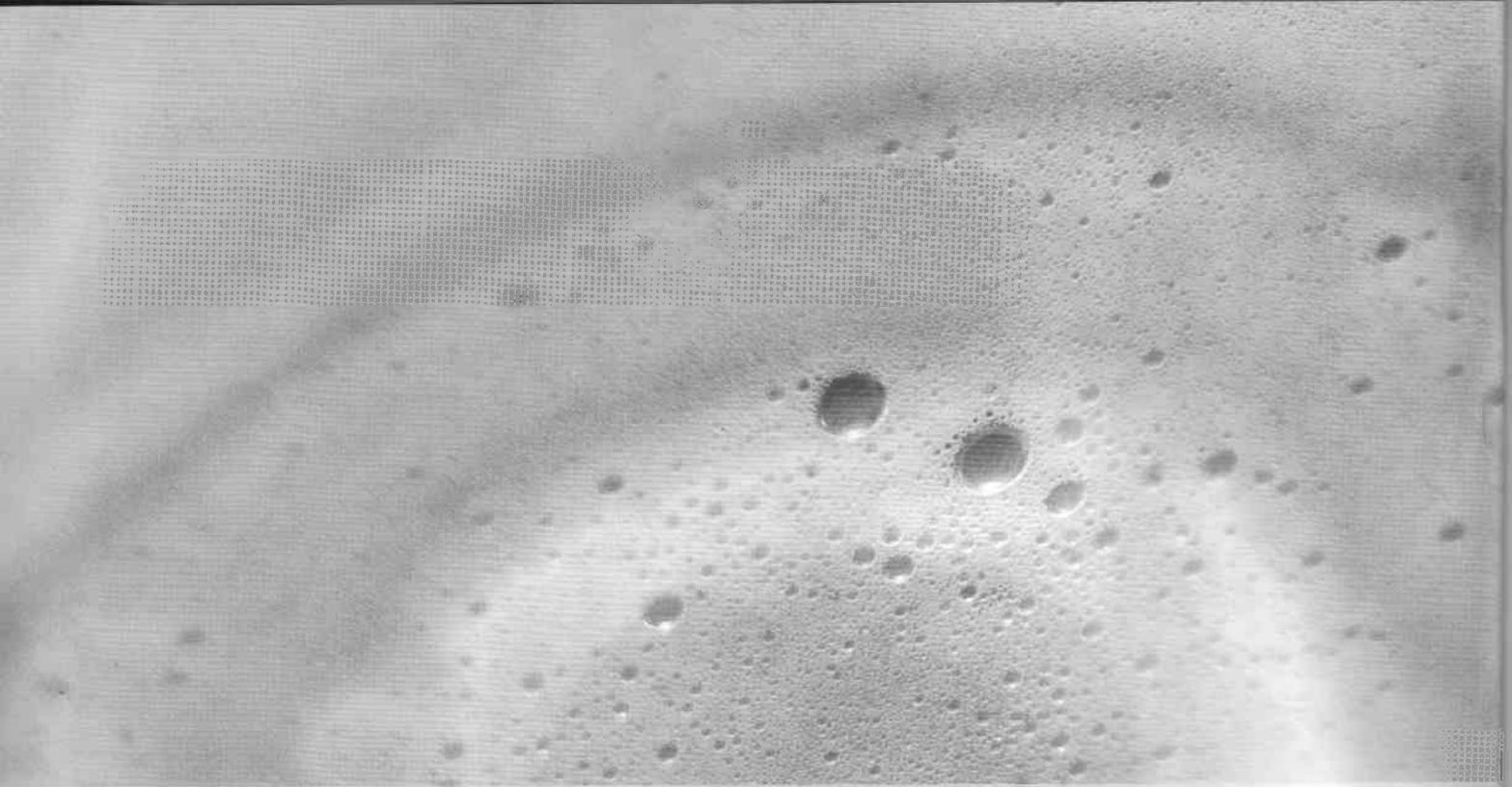
BORK

GERMANY

ЭЛЕКТРОННАЯ КОФЕВАРКА

СМ ДЕР 9416 СИ

- 5 Меры безопасности, рекомендуемые компанией BORK
- 6 Устройство Вашей кофеварки
- 9 Эксплуатация кофеварки
- 15 Условия содержания и чистки
- 16 Полезные советы
- 19 Рецепты



Поздравляем

с приобретением новой электронной кофеварки CM DEP 9416 SI

В ПЕРВУЮ ОЧЕРЕДЬ МЫ ЗАБОТИМСЯ О БЕЗОПАСНОСТИ

Компания BORK уделяет значительное внимание безопасности. При конструировании и производстве своей продукции мы прежде всего заботимся о безопасности клиентов. Тем не менее, соблюдайте осторожность при работе с любыми электроприборами и придерживайтесь следующих рекомендаций.

МЕРЫ ПРЕДОСТОРОЖНОСТИ ПРИ ИСПОЛЬЗОВАНИИ КОФЕВАРКИ И ДРУГИХ ЭЛЕКТРОПРИБОРОВ

- Внимательно прочитайте все инструкции перед началом использования прибора и следуйте им в дальнейшем.
- Во время эксплуатации не помещайте кофеварку на краю стойки или стола. Убедитесь, что поверхность, на которой находится кофеварка, сухая, ровная и чистая.
- Перед первым использованием кофеварки удалите с нее все рекламные наклейки.
- Не ставьте кофеварку вблизи газовых или электрических плит, а также рядом с нагретой духовкой.
- Поместите кофеварку на расстоянии не менее 20 см от стен и штор.
- Используйте только графин, входящий в комплект кофеварки, не заменяйте его каким-либо другим.
- Используйте графин только для того, чтобы ставить его на подогревающую пластину кофеварки.
- Не ставьте графин на разогретую кухонную плиту или в микроволновую печь.
- Не пользуйтесь кофеваркой, если она стоит на металлической поверхности, например, в металлической раковине.
- Для предотвращения удара электротоком не погружайте кабель, вилку или корпус кофеварки в воду или в любую другую жидкость. Не перемещайте кофеварку во время использования или когда она горячая.
- Не снимайте крышку резервуара для воды во время приготовления или избежание ожогов горячим паром.
- Не прикасайтесь к нагретым поверхностям.
- При эксплуатации не оставляйте устройство без присмотра.
- Всегда переключайте кнопку On/Off в положение Off, вытаскивайте кабель из розетки, если не собираетесь пользоваться устройством или хотите произвести его чистку.
- Сохраняйте прибор чистым. Соблюдайте инструкции по чистке, приведенные в руководстве по эксплуатации.

ВАЖНЫЕ МЕРЫ БЕЗОПАСНОСТИ ПРИ ИСПОЛЬЗОВАНИИ ЛЮБЫХ ЭЛЕКТРИЧЕСКИХ ПРИБОРОВ.

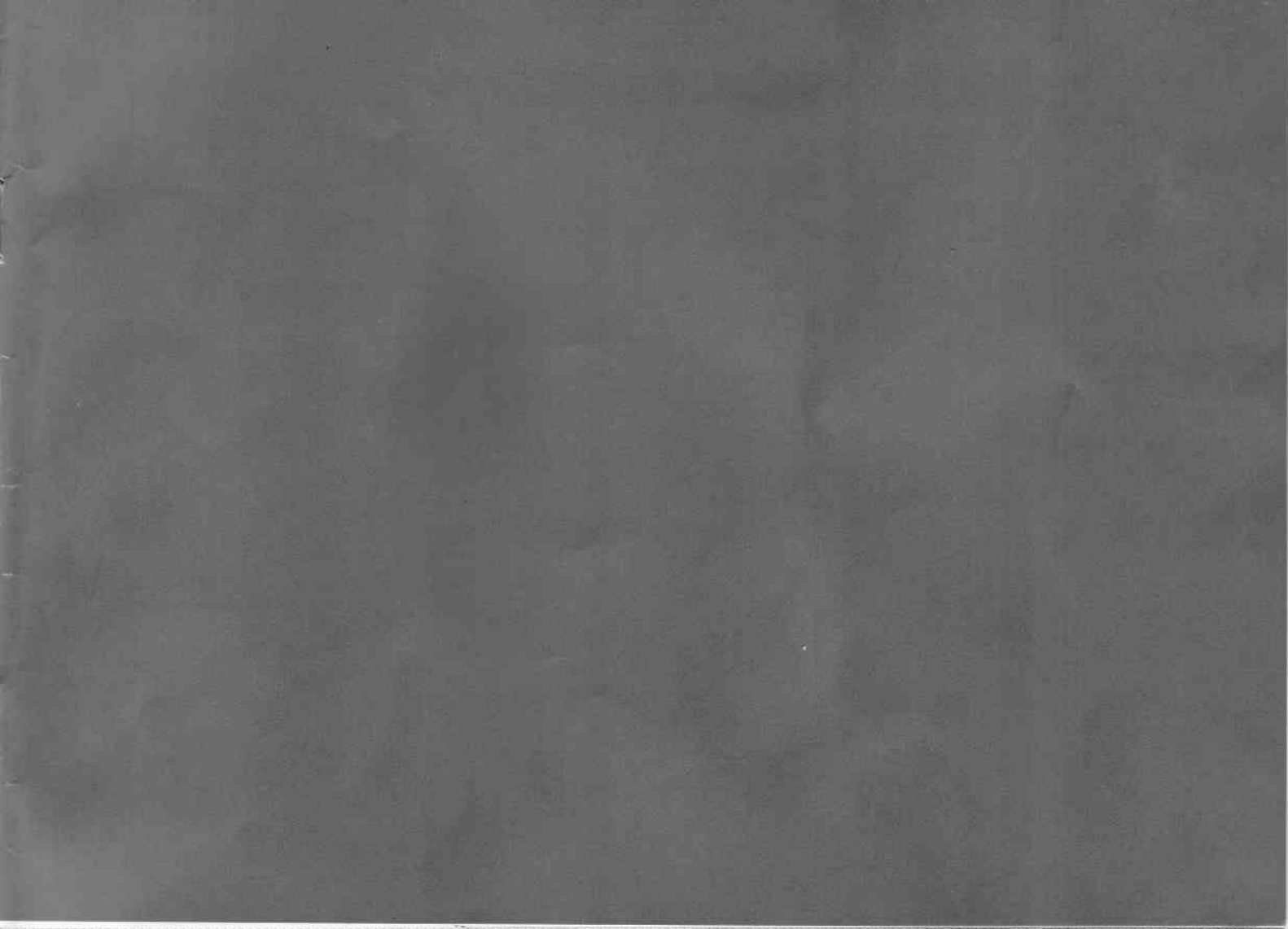
- Перед началом использования полностью размотайте кабель питания.
- Не допускайте свисания кабеля с края стола или стойки, его соприкосновения с горячими поверхностями, а также образования узлов.

Данное оборудование не предназначено для использования детьми и престарелыми людьми без присмотра.

- Не позволяйте детям играть с изделием.
- Рекомендуется регулярно проводить осмотр изделия.
- Не используйте прибор, если шнур электропитания, вилка или само изделие повреждены. В случае повреждения оборудования обратитесь в ближайший авторизованный сервисный центр компании BORK для проведения осмотра и/или ремонта.
- Любые мероприятия по обслуживанию прибора, кроме чистки, должны производиться в сервисном центре компании BORK.
- Данное оборудование предназначено только для домашнего использования. Не используйте изделие не по назначению. Не используйте это изделие в движущихся наземных транспортных средствах или на кораблях. Не используйте оборудование вне помещений.
- Рекомендуется установить автоматический выключатель для обеспечения дополнительной безопасности при работе с электроприборами. Рекомендуется, чтобы устанавливаемый автоматический выключатель был рассчитан на напряжение не более 30 мА.

ЗНАКОМСТВО С КОФЕВАРКОЙ







Эксплуатация

ПЕРЕД ПЕРВЫМ ИСПОЛЬЗОВАНИЕМ

Перед приготовлением кофе в первый раз тщательно очистите кофеварку, как описано ниже:

1. Поднимите крышку резервуара для воды и заполните его холодной водой до максимальной отметки.
2. Закрепите кабель питания в выходной разъем 220-240 В, а затем подключите к розетке.
3. Убедитесь, что держатель фильтра плотно закреплен. Закройте крышку резервуара воды.
4. Поместите пустой графин с закрытой крышкой на нагревательную поверхность и включите кофеварку. Световой индикатор, расположенный выше кнопки **Вкл/Выкл**, загорится, и в графин по каплям начнет поступать вода.
5. После того, как вода полностью просочится, нажмите кнопку **Вкл/Выкл**, чтобы выключить кофеварку. Снимите графин с нагревательной поверхности, вылейте воду и промойте его в горячей воде с мылом. Затем тщательно ополосните и высушите.

Теперь кофеварка готова к использованию.

ПОСТОЯННО ИСПОЛЬЗУЕМЫЙ СЕТЧАТЫЙ ФИЛЬТР ИЗ НЕРЖАВЕЮЩЕЙ СТАЛИ

ПРИМЕЧАНИЕ! Данный сетчатый фильтр предназначен для наилучшего извлечения аромата из молотого кофе для приготовления вареного кофе. После каждого использования съемный фильтр должен быть промыт теплой водой с мылом, затем сполоснут и тщательно высушен. После этого фильтр необходимо установить обратно в держатель. Необязательно применять одноразовые бумажные фильтры, их не следует использовать вместо постоянного сетчатого фильтра из нержавеющей стали или вместе с ним.

УСТАНОВКА ВРЕМЕНИ НА ЧАСАХ ЖК-ДИСПЛЕЯ

Для установки времени на часах следуете описанию ниже:

1. Когда кофеварка включена, на ЖК-дисплее появятся мигающие цифры 12:00 и значок AM в левом углу экрана.

ПРИМЕЧАНИЕ! В ручном режиме управления кофеваркой устанавливать время необязательно. Время должно быть установлено только для автоматического режима работы прибора.

2. Для актуализации показателя часа нажмите кнопку **HOURL**. Держите кнопку **HOURL** нажатой для быстрого просмотра вариантов установки часов. При приближении желаемого параметра нажмите и отпустите кнопку за одну единицу до нужного показателя времени. (Значок AM (до полудня) отображается в левом верхнем углу экрана, значок PM (после полудня) отображается в левом нижнем углу экрана).
3. Для актуализации показателя минуты нажмите кнопку **MIN**. Держите кнопку **MIN** нажатой для быстрого просмотра вариантов установки минут. При приближении желаемого параметра нажмите и отпустите кнопку за одну единицу до нужного показателя времени.

ПРИГОТОВЛЕНИЕ КОФЕ В РУЧНОМ РЕЖИМЕ

1. Поднимите крышку резервуара для воды и наполните его холодной водой. Количество чашек показано на индикаторе уровня воды. Не наполняйте резервуар выше максимальной отметки. Не рекомендуется приготавливать менее 4 чашек.

ПРИМЕЧАНИЕ! На задней стороне резервуара имеются два отверстия для стока воды для предотвращения избыточного наполнения емкости кофеварки. В случае переполнения емкости вода начнет вытекать через отверстия на задней стороне кофеварки.

2. Вставьте вилку кабеля питания в розетку электросети напряжением 230/240 В, затем включите сетевую розетку.
3. Проверьте, плотно ли установлен держатель фильтра. Вставьте сетчатый фильтр из нержавеющей стали в держатель фильтра.

4. Положите молотый кофе в контейнер сетчатого фильтра из нержавеющей стали. Исходите из расхода: на одну чашку кофе одна полная чайная ложка молотого кофе. Закройте крышку резервуара для воды.
5. Поместите пустой, закрытый крышкой графин на нагревательную поверхность.

ПРИМЕЧАНИЕ! Благодаря свойству герметичности можно наливать кофе еще до окончания его полного приготовления, однако мы рекомендуем вам дожидаться окончания цикла, так как крепость и аромат не до конца сваренного кофе значительно отличаются от окончательно приготовленного. Хотя при этом на некоторое время и приостанавливается поступление кофе в графин, цикл приготовления кофе не прекращается. После того, как вы наполнили чашку кофе, необходимо немедленно поставить графин обратно на нагревательную поверхность во избежание переполнения корзинки фильтра.

6. Нажмите кнопку **Вкл/Выкл** для включения кофеварки. Световой индикатор, расположенный выше кнопки **Вкл/Выкл**, загорится, и в графин по каплям начнет поступать вода.
7. Благодаря герметичному клапану можно прервать цикл приготовления напитка, не дожидаясь наполнения графина до конца.
8. После завершения процесса приготовления кофе, когда индикатор уровня воды в резервуара будет находиться на нулевой отметке, в емкости фильтра все еще будет оставаться горячая вода. Подождите несколько минут, пока оставшаяся жидкость полностью стечет в графин.
9. После того, как кофейная гуща в фильтре охладится, откройте крышку резервуара для воды и осторожно извлеките контейнер сетчатого фильтра, потянув его вверх и одновременно придерживая кофеварку.

ЭКСПЛУАТАЦИЯ КОФЕВАРКИ

10. Нагревательная поверхность позволят кофе оставаться горячим в течение двух часов, если кофеварка остается включенной.
11. Всегда выключайте кофеварку, если графин пуст или если Вы больше не хотите оставлять кофе горячим.

ПРИМЕЧАНИЕ! Если Вы хотите сразу же приготовить еще один графин кофе, переключите кнопку Вкл/Выкл в положение off для выключения кофеварки, выньте кабель из розетки, вымойте графин и контейнер сетчатого фильтра из нержавеющей стали, и затем повторите шаги, описанные выше.

ВНИМАНИЕ! ВО ИЗБЕЖАНИЕ ПЕРЕПОЛНЕНИЯ ЕМКОСТИ ФИЛЬТРА, ГРАФИН ВСЕ ВРЕМЯ ДОЛЖЕН БЫТЬ НАДЕЖНО ЗАКРЕПЛЕН НА НАГРЕВАТЕЛЬНОЙ ПОВЕРХНОСТИ И ЗАКРЫТ КРЫШКОЙ. ЕСЛИ ОН УСТАНОВЛЕН НЕПРАВИЛЬНО, ГОРЯЧАЯ ВОДА ИЛИ КОФЕ МОГУТ ПЕРЕПОЛНИТЬ ЕМКОСТЬ ГРАФИНА. ВО ИЗБЕЖАНИЕ ОЖОГОВ ГОРЯЧИМ ПАРОМ НЕ ОТКРЫВАЙТЕ КРЫШКУ РЕЗЕРВУАРА ДЛЯ ВОДЫ В ПРОЦЕССЕ ПРИГОТОВЛЕНИЯ КОФЕ. ЕСЛИ ВОДА ИЛИ КОФЕ НЕ ПОСТУПАЮТ ИЗ КОФЕВАРКИ, НЕМЕДЛЕННО НАЖМИТЕ КНОПКУ **ВКЛ/ВЫКЛ**, ВЫНЬТЕ КАБЕЛЬ ПИТАНИЯ ИЗ РОЗЕТКИ, ПОДОЖДИТЕ 10 МИНУТ И ЛИШЬ ПОСЛЕ ЭТОГО ОТКРОЙТЕ КРЫШКУ РЕЗЕРВУАРА, ЧТОБЫ ПРОВЕРИТЬ ЕМКОСТЬ ФИЛЬТРА. В ПРОЦЕССЕ ПРИГОТОВЛЕНИЯ КОФЕ КОФЕВАРКА СИЛЬНО НАГРЕВАЕТСЯ. ПОЖАЛУЙСТА, БУДЬТЕ ОСТОРОЖНЫ ПРИ ОБРАЩЕНИИ С КОФЕВАРКОЙ.

ПРОГРАММИРОВАНИЕ ВАШЕЙ КОФЕВАРКИ В АВТОМАТИЧЕСКОМ РЕЖИМЕ РАБОТЫ

Для автоматической работы кофеварки необходимо актуализировать время.

Для установки времени на часах следуете описанию ниже:

1. Для актуализации показателя часа нажмите кнопку **HOURL**. Держите кнопку **HOURL** нажатой для быстрого просмотра вариантов установки часов. При приближении желаемого параметра нажмите и отпустите кнопку за одну единицу до нужного показателя времени. (Значок AM (до полудня) отображается в левом верхнем углу экрана, значок PM (после полудня) отображается в левом нижнем углу экрана).
2. Для актуализации показателя минуты нажмите кнопку **MIN**. Держите кнопку **MIN** нажатой для быстрого просмотра вариантов установки минут. При приближении желаемого параметра нажмите и отпустите кнопку за одну единицу до нужного показателя времени.

Для выбора автоматического режима работы:

1. Нажмите кнопку **PROGRAM**. На ЖК-дисплее появится слово PROGRAM, указывающее, что выбрано автоматическое время приготовления кофе.

2. С помощью кнопок **HOURL** и **MIN** согласно вышеописанным инструкциям выберите желаемое время приготовления кофе.

ПРИМЕЧАНИЕ! После установки времени начала приготовления кофе в автоматическом режиме индикатор программы спустя несколько секунд перестанет мигать и на дисплее появится текущее время.

3. Для подтверждения выбранного Вами времени просто нажмите кнопку **PROGRAM** и на дисплее на несколько секунд появится установленное время. Индикатор PROGRAM будет мигать в течение всего времени подтверждения установленных параметров. Через несколько секунд на дисплее вновь появится текущее время.
4. После установки времени приготовьте кофе, как описано выше в пп. 1–7.
5. Нажмите кнопку **AUTO ON**. Загорится зеленый световой индикатор, и в правом верхнем углу ЖК-дисплея появится слово AUTO.

6. Кофеварка автоматически начнет готовить кофе в установленное время. С началом приготовления значок AUTO исчезнет с ЖК-дисплея, и вместо него появится значок ON. Зеленый световой индикатор погаснет, и начнет светиться красный индикатор, указывающий на то, что прибор находится в состоянии работы.
7. Для того, чтобы установить то же время автоматического приготовления кофе на следующий день просто нажмите кнопку **AUTO ON**. Загорится зеленый световой индикатор и в правом верхнем углу ЖК-дисплея снова появится слово AUTO.

ПРИГОТОВЛЕНИЕ ЧАЯ

Кофеварку можно использовать также и для приготовления чая.

Для этого просто положите 4–6 чайных пакетиков или 4–6 чайных ложек чая в контейнер для сетчатого фильтра и следуйте той же процедуре, что и для приготовления кофе.

Перед приготовлением чая рекомендуется полностью удалить остатки кофейной гущи из емкости фильтра и держателя фильтра, и наоборот.





Обслуживание

ЧИСТКА

Перед началом чисткой убедитесь, что кнопка **Вкл/Выкл** находится в положении **off**. Выньте кабель питания из розетки и дайте кофеварке охладиться.

Откройте резервуар для воды и выньте нержавеющий контейнер сетчатого фильтра. Контейнер фильтра, держатель фильтра и графин можно мыть горячей водой с мылом, затем необходимо ополоснуть чистой водой и тщательно высушить.

Корпус кофеварки можно протирать мягкой влажной материей (не используйте абразивные материалы или ткани, которые могут повредить поверхность корпуса). При необходимости нагревательную поверхность можно протирать чистой влажной тканью.

Не пытайтесь протирать тканью емкость для воды во избежание остатков обрывков ткани, что может привести к засорению кофеварки. Просто периодически промывайте емкость для воды холодной водой.

УДАЛЕНИЕ НАКИПИ

Образующаяся при использовании жесткой воды накипь может накопиться в резервуаре для воды и во внутренних трубках. Если накипь не будет удалена, время приготовления кофе может значительно увеличиться.

ДЛЯ УДАЛЕНИЯ НАКИПИ

1. Наполните резервуар для воды до максимальной отметки раствором, состоящим из 1/3 виноградного уксуса и 2/3 холодной водопроводной воды.
2. Убедитесь, что держатель фильтра надежно закреплен. Закройте резервуар крышкой.
3. Поместите пустой графин с закрытой крышкой горячую нагревательную поверхность и включите кофеварку. Дождитесь завершения цикла, пока раствор полностью просочится.
4. После окончания цикла вылейте жидкость из графина и снова наполните его водой. Поместите графин на горячую нагревательную поверхность.
5. Включите кофеварку и дождитесь, пока чистая вода полностью просочится. После завершения процесса выключите кофеварку и вылейте воду из графина. Накипь будет удалена из резервуара и внутренних трубок.

ХРАНЕНИЕ

Переключите кнопку **Вкл/Выкл** в положение **off**, выньте шнур питания из розетки.

Проверьте, чтобы вся вода была удалена из кофеварки.

Промойте контейнер сетчатого фильтра, графин и крышку теплой водой с мылом, сполосните их и тщательно высушите.

Поместите все комплектующие обратно в кофеварку и закройте крышку резервуара для воды.

ВНИМАНИЕ! НЕ ПОГРУЖАЙТЕ КОФЕВАРКУ С ФИЛЬТРОМ В ВОДУ ИЛИ ЛЮБУЮ ДРУГУЮ ЖИДКОСТЬ.

Крепость и аромат кофе - сугубо индивидуальные предпочтения. Попробуйте поэкспериментировать с различными сортами, ароматами, используя разное количество кофе.

Для кофеварки с капельным фильтром всегда используйте кофе тонкого помола. Если кофе грубого помола, то вода будет быстро просачиваться сквозь фильтр, не придавая напитку насыщенного вкуса.

Для сохранения молотого кофе свежим храните его в открытых пакетах в герметично закрывающемся контейнере в прохладном темном месте.

Приготовленный кофе можно сохранять горячим достаточно долго, однако его вкус с течением времени будет ухудшаться.

ИНФОРМАЦИЯ О СЕРТИФИКАЦИИ

Товар сертифицирован в соответствии с законом «О защите прав потребителей»

Установленный производителем в соответствии с п.2 ст.5 Федерального Закона РФ «О защите прав потребителей» срок службы для данного изделия равен 12 месяцам, при условии, что изделие используется в строгом соответствии с настоящей инструкцией по эксплуатации и применяемыми техническими стандартами.





Рецепты

ПРИМЕЧАНИЕ! Количество ингредиентов можно варьировать в зависимости от числа порций.

ИРЛАНДСКИЙ КОФЕ (IRISH COFFEE)

на 4 персоны

120 мл ирландского виски (Irish Whisky)

Сахар по вкусу

Горячий свежеприготовленный кофе

200 мл густых сливок

1. Подогрейте над горячей водой узкий высокий стакан или бокал.
2. Налейте в каждый подогретый бокал по 30 мл ирландского виски, добавьте сахар и горячий кофе, оставляя 2 см до краев.
3. По тыльной стороне чайной ложки медленно добавьте в бокал сливки так, чтобы они оставались плавать на поверхности.

Пейте кофе, не размешивая сливки.

КОФЕ РУМБА (SAFO RUMBA)

на 4 персоны

800 мл свежеприготовленного охлажденного кофе

4 ложки мороженого

120 мл ямайского рома (Jamaican Rum)

Сахар по вкусу

Тертый шоколад для украшения

1. Налейте кофе, ром, добавьте мороженое и сахар в миксер BORK, все перемешайте до получения однородной смеси.
2. Подавайте в узких высоких бокалах, посыпав тертым шоколадом.

КОФЕ ПО-МЕКСИКАНСКИ (MEXICAN COFFEE)

на 4 персоны

120 мл кахулы (Kahula)

Сахар по вкусу

Горячий свежеприготовленный кофе

200 мл взбитых сливок

Тертый шоколад для украшения

1. Подогрейте над горячей водой узкий высокий стакан или бокал.
2. Налейте в каждый подогретый бокал по 30 мл кахулы, добавьте сахар и горячий кофе, оставляя 2 см до краев.
3. Добавьте сверху взбитые сливки и украсьте тертым шоколадом.

Пейте кофе, не размешивая сливки.

ЧАЙ СО ЛЬДОМ (ICED TEA)

4–5 пакетиков чая (рекомендуется лимонный чай или чай марки Earl Grey)

Сахар по вкусу

3 ломтика лимона

1 чашка кубиков льда

1. Перед приготовлением чая со льдом тщательно очистите емкость и держатель фильтра.
2. Положите в контейнер сетчатого фильтра чайные пакетики, сахар и ломтики лимона.
3. Добавьте полграфина воды в резервуар.
4. Положите в графин кубики льда и поставьте графин на горячую нагревательную поверхность. Включите кофеварку для приготовления напитка.

Как только чай будет готов, немедленно снимите графин с нагревательной поверхности, добавьте по желанию лед и подавайте.

