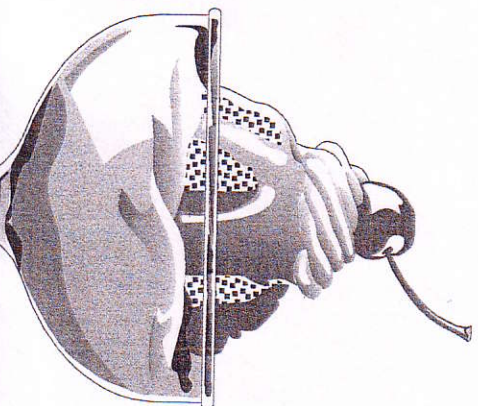


# BEKO

LCN 1251

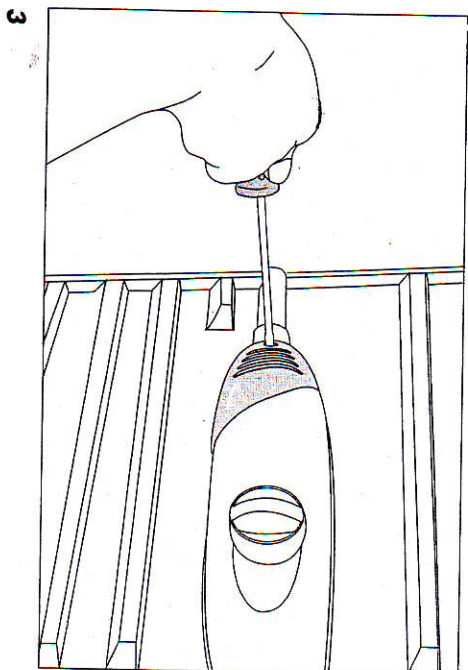
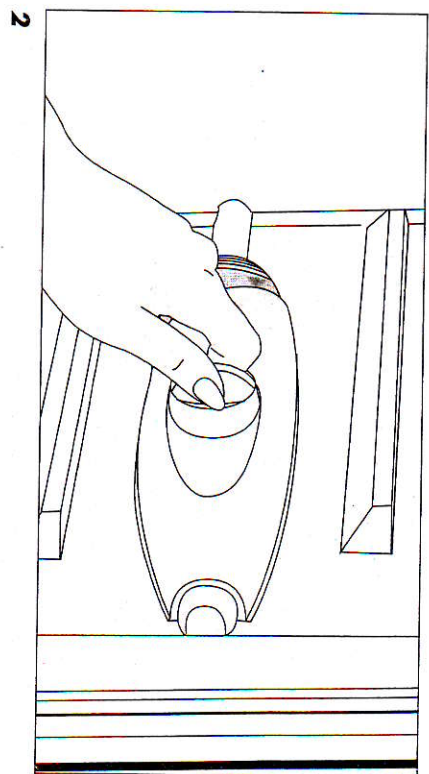
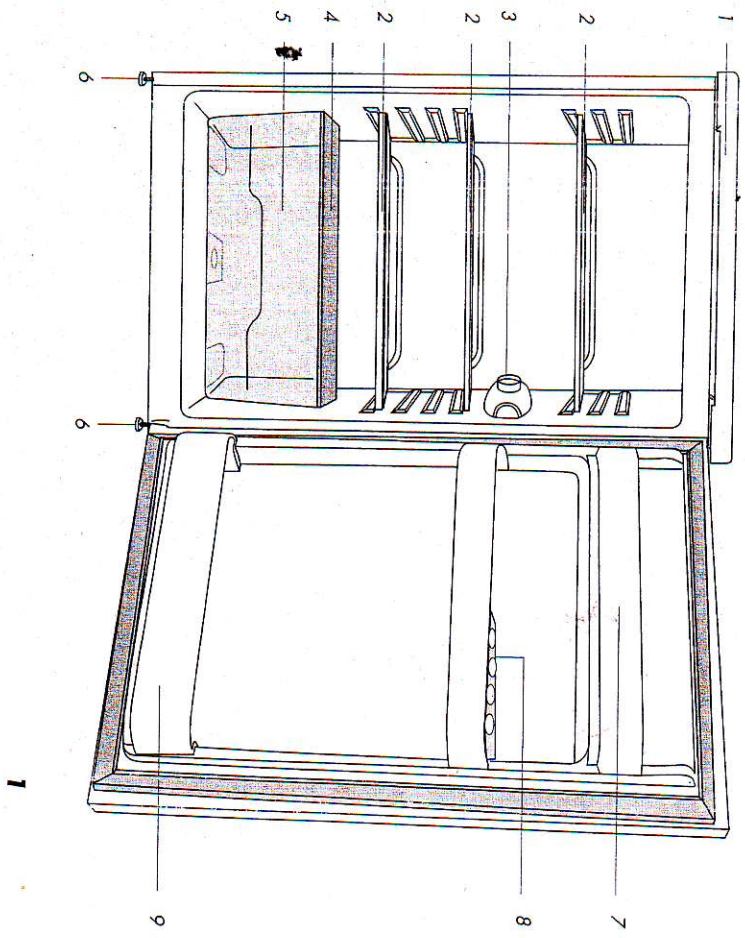
RU

Инструкции по использованию



## **ги-Предметный указатель 1-7**

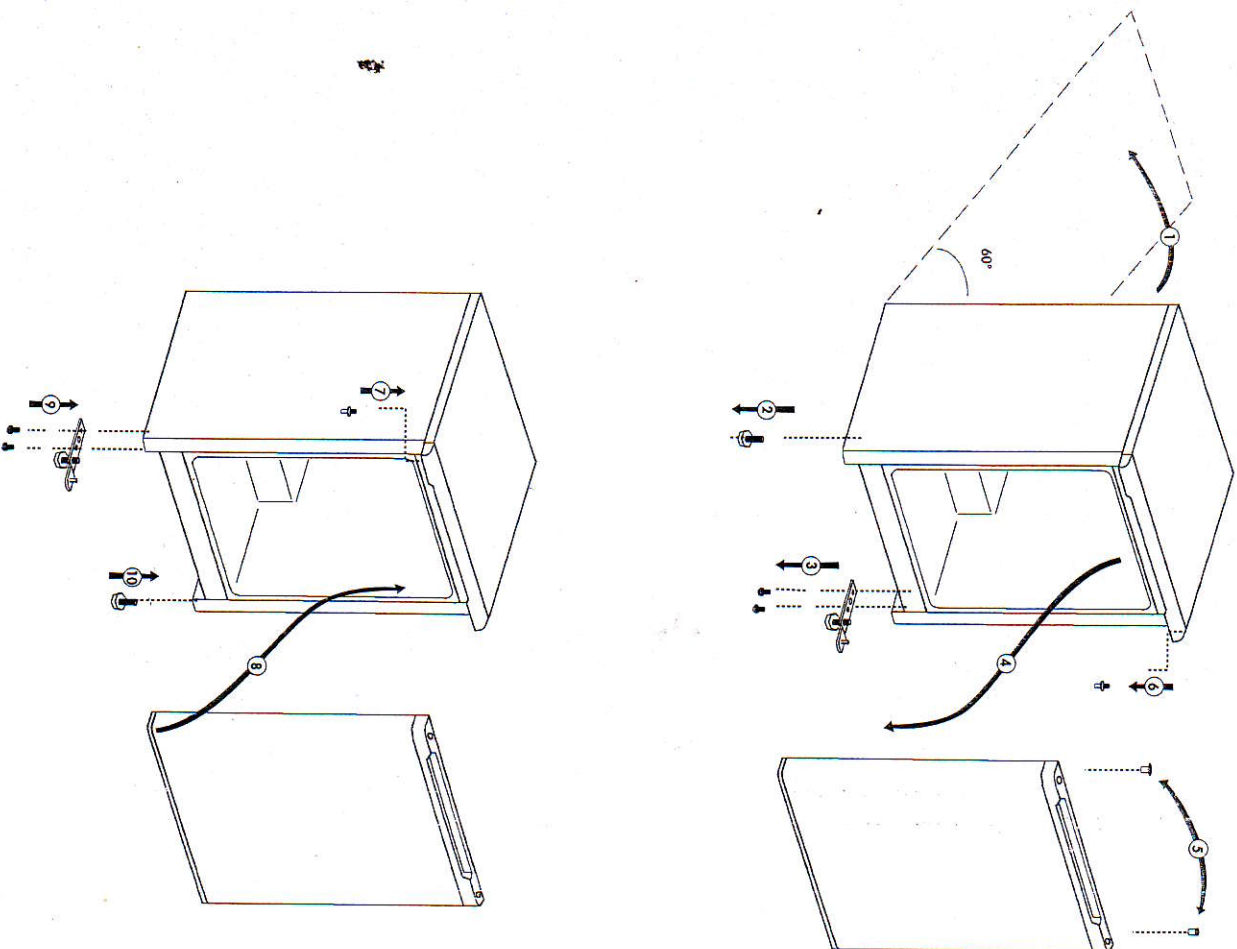
Безопасность в первую очередь/1  
Требования по подключению к электросети/2  
Инструкции по транспортировке/2  
Инструкции по установке/2  
Рекомендуемое расположение продуктов в холодильнике/3  
Контроль и настройка температуры/4  
Перед эксплуатацией/4  
Ознакомление с прибором/5  
Размораживание/5  
Замена лампочки внутреннего освещения/5  
Чистка и уход /5-6  
Перевешивание дверей/6  
Что надо и чего нельзя делать/6-7  
Поиск и устранение неполадок/7



Поздравляем вас с приобретением качественного прибора **ВЕКО** созданного, чтобы служить на протяжении многих лет.

## Безопасность в первую очередь!

- Не подключайте прибор к источнику электроэнергии до полного удаления улаковки и транзисторировочных протекторов.
  - Если прибор транспортировался в горизонтальном положении, дайте ему постоять на протяжении как минимум 4 часа перед включением, чтобы отстоялось компрессорное масло.
  - Если вы выбрасываете старый прибор с замком или защелкой на двери, убедитесь, что они выведены из строя, чтобы дети не смогли закрываться внутри.
  - Данный прибор должен применяться только по назначению.
  - Не утилизируйте прибор путем сжигания. В изоляционных материалах прибора содержится огнеопасные вещества группы СФС (хлорфторуглероды). Для получения сведений об утилизации и предпринятых, занимающихся утилизацией, рекомендуем вам обратиться в местный орган власти.
  - Не рекомендуется использовать прибор в холодном неотапливаемом помещении (например, в гараже, на складе, на веранде, в сарае, во дворе и т. п.)
- Для достижения максимальной производительности и функционирования прибора без неполадок внимательно прочитайте настоящую инструкцию. Несоблюдение этих указаний может привести к аннулированию права на бесплатное гарантийное обслуживание.
- Храните эти инструкции в безопасном, легкодоступном месте.



## Требования по подключению к электросети

- Перед тем, как вставить вилку в розетку и включить прибор, убедитесь, что напряжение и частота соответствуют характеристикам внутри вашего прибора.
- Минимальные характеристики внутри вашего прибора соответствуют характеристикам электросети.
- Рекомендуется включать прибор в электросеть с помощью ответственной стеновой розетки с плавающим предохранителем в легкодоступном месте.
- **Внимание! Данный прибор должен быть заземлен.**
- Ремонт электрического оборудования должен производиться только квалифицированными специалистами. Некачественный ремонт может привести к опасным последствиям для пользователя прибора.

## Инструкции по транспортировке

1. Электроприбор следует транспортировать только в вертикальном положении. Упаковка, в которой поставляется прибор, во время транспортировки должна оставаться поврежденной.
  2. Если во время транспортировки электроприбор находится в горизонтальном положении, не эксплуатировать его на протяжении как минимум четырех часов, чтобы система установилась.
  3. Производители не несут ответственности за возможные повреждения прибора, вызванные использованием вышеприведенных инструкций.
  4. Прибор должен быть защищен от воздействия жидкостей, влаги и других атмосферных явлений.
- Важно!**
- Убедитесь, что во время или сразу после транспортировки прибора, не прикасайтесь к нижней части проводки и электрического конденсатора, так как это может привести к повреждению пальцев и ожогам.
  - Запрещается садиться или становиться на электроприбор. Электроприбор не предназначен для этого. Вы можете получить травму или повредить электроприбор.
  - Убедитесь, что во время или после

- перемещения прибора питающий кабель не был зажат под ним, так как это может привести к повреждению кабеля.
- Не разрешайте детям играть с прибором или трогать ручки управления.

## Инструкции по установке

1. Не располагайте прибор в помещении, где температура может упасть ниже 10°C ночью или особенно зимой, так как он создан для эксплуатации при температурах от +10 до +32°C. При низких температурах прибор может не работать, что приведет к снижению срока хранения пищевых продуктов.
2. Не устанавливайте электроприбор возле газовой плиты или радиатора центрального отопления либо в месте, где он может подвергаться воздействию прямых солнечных лучей. В противном случае увеличится рабочая нагрузка на электроприбор. При установке рядом с источником тепла или морозильной камерой соблюдайте требования к минимальным расстояниям:
  - От плиты 30 мм
  - От радиатора 300 мм
  - От морозильной камеры 25 мм
3. Убедитесь, что вокруг электроприбора достаточно пространства для свободной циркуляции воздуха.
- Установите вентиляционный ограничитель с обратной стороны холодильника, чтобы образовалась расщелина между холодильником и стеной.
4. Электроприбор должен быть установлен на ровной поверхности. При необходимости следует отрегулировать две передние ножки. Чтобы правильно установить электроприбор в вертикальном положении, отрегулируйте две передние ножки, поворачивая их по часовой стрелке или против часовой стрелки, пока электроприбор не будет надежно установлен на полу. Правильная регулировка ножек способствует предотвращению излишней вибрации и шума.
5. При подготовке электроприбора к эксплуатации прочитайте раздел «Чистка и уход».

## Рекомендуемое расположение продуктов в холодильнике

Руководство по оптимальному хранению и гигиене:

1. Камера прибора предназначена для непродолжительного хранения свежих продуктов и напитков.
2. Молочные продукты должны храниться в специальном отделении в дверной секции.
3. Приготовленные блюда должны храниться в герметично закрытой посуде, а размещать их лучше на полке из съемных полок.
4. Свежие продукты можно хранить в свернутом виде на полках. Свежие фрукты и овощи следует очищать от загрязнений и хранить в контейнере для фруктов и овощей.
5. Бутылки можно хранить в дверной секции.
6. Сырое мясо нужно заворачивать в полиэтиленовый пакет и хранить на нижней полке. Чтобы приготовленная пища не пропиталась запахами, не кладите возле нее или над ней сырое мясо. Храните сырое мясо в камере холодильника не более двух-трех дней.
7. Для достижения максимальной эффективности эксплуатации и создания

условий для свободной циркуляции холодного воздуха не покрывайте выдвижные полки бумагой или другим материалом.

8. Полки оборудованы задними опорками и наклонными опорами для хранения бутылок. При выборе положения поднимайте полку, извлеченную из желобков.
9. Чтобы наклонить полку, поместите задний край полки на один уровень ниже, чем передний край полки. Чтобы снять наклоненную полку, освободите задний край полки из желобков, а затем потяните.
10. Не храните растительное масло на дверных полках. Продукты, хранящиеся в холодильнике, должны быть упакованы, завернуты либо накрыты. Перед тем как поставить горячие блюда и напитки в холодильник, дайте им остыть. Не храните в холодильнике взрывоопасные вещества. Крепкие спиртные напитки храните в вертикальном положении в плотно закрытых емкостях. Не храните остатки консервированных продуктов в жестяных банках.
11. Некоторые фрукты и овощи портятся, если их хранить при температуре 0°C. Поэтому ананасы, дыни, огурцы, томаты и подобные продукты следует заворачивать в полиэтиленовые пакеты.

## КОНТРОЛЬ И НАСТРОЙКА ТЕМПЕРАТУРЫ

Управление рабочей температурой осуществляется при помощи ручки термостата (рис. 2), может быть задано значение от 1 до 7, самая холодная температура. Когда включение устройства производится в первый раз, термостат должен быть настроен таким образом, чтобы через 24 часа средняя температура в холодильнике была не выше чем +5°С. Мы рекомендуем установить ручку термостата посередине между минимальным и максимальным значениями, а затем, отключившись от подключения, значение, задать желаемую температуру. По направлению к максимуму температура будет ниже, а по направлению к минимуму - выше. Температура в некоторых отделениях холодильника может быть выше или ниже (например, отделение для салатов или верхняя часть корпуса), что не является неисправностью.

Если температура окружающей среды выше 25°С, особенно летом, поверните ручку термостата по направлению к положению 7. Если температура окружающей среды ниже 25°С, верните ручку термостата в среднее положение.

Если двери холодильника часто открываются, то повышается внутренняя температура, поэтому, воспользовавшись холодильником, закрывайте дверь как можно скорее.

### Перед эксплуатацией/4

Последняя проверка

Перед началом эксплуатации электроприбора проверьте, что:

1. С помощью настроек ножек электроприбор установлен в вертикальное положение.
2. Внутри сухо и ничто не препятствует свободной циркуляции воздуха позади электроприбора.
3. Холодильник очищен внутри в соответствии с рекомендациями, приведенными в разделе «Чистка и уход».
4. Вилка вставлена в розетку, и подключено электропитание. При открытии двери загорается внутренняя лампочка.

#### Обратите внимание, что:

5. Когда компрессор начнет работать, вы услышите шум. Жидкость и газы, находящиеся внутри холодильной системы, также могут создавать шум, независимо от того, работает компрессор или нет. Это вполне нормально.
6. Легкая неровность верхней части корпуса является нормальным результатом производственного процесса: это не дефект.
7. Мы рекомендуем установить ручку термостата в среднее положение и проследить за изменением температуры, с целью выяснить, поддерживает ли прибор необходимую для хранения температуру (см. раздел «Контроль и настройка температуры»).
8. Не закрывайте продукты в прибор сразу же после подключения к электросети. Дождитесь достижения нужной температуры хранения. Мы рекомендуем проверить температуру при помощи точного термометра (см. раздел «Контроль и настройка температуры»).

### Ознакомление с прибором (Рис. 1)

1. Передняя пластиковая панель
2. Съемные полки
3. Ручка термостата
4. Крушка контейнера для фруктов и овощей
5. Контейнер
6. Регулируемые передние ножки
7. Камера для молочных продуктов
8. Отделение для яиц
9. Отсек для бутылок

### Размораживание

Размораживание холодильника осуществляется автоматически. Растаявшая вода отводится через сливной канал в накопительную емкость, которая расположена с обратной стороны прибора. Во время размораживания на обратной стороне отсека холодильника, где расположен скрытый испаритель, могут образовываться капли воды. Некоторые капли могут остаться и снова замерзнуть после завершения размораживания. Для удаления застывших капель запрещено использовать предметы с острыми краями, такие как ножи и вилки. Если обнаружится, что талая вода не выходит через канал слива, проверьте, чтобы частицы продуктов не забились этот канал. Канал слива можно прочистить при помощи пластикового плунжера, направив его через канал.

### Замена лампочки внутреннего освещения

Если лампочка перегорела, отключите холодильник и выньте вилку из розетки. После этого убедитесь, что лампочка правильно вкручена в патрон. Вставьте вилку и включите прибор.

Если лампочка все же не работает, приобретите новую лампочку с цоколем E14 на 10 Вт (максимум) в ближайшем магазине электро товаров, и вкрутите ее (Рис. 3). Незамедлительно произведите аккуратную утилизацию перегоревшей лампочки.

### Чистка и уход

1. Перед началом чистки следует обязательно отключить электроприбор и вынуть вилку из настенной розетки.
2. Запрещается использовать для чистки острые инструменты или абразивные материалы, мыло, средства для удаления пятен, моющие средства или полирующие средства на основе воска.
3. Очистите корпус электроприбора чуть теплой водой, а затем вытрите насухо.
4. Для очистки отделений внутри холодильника используйте тряпку, смоченную в растворе, состоящем из чайной ложки пищевой соды на пол-литра воды, и затем протрите поверхность насухо.
5. Не допускайте попадания воды в корпус регулятора температуры.
6. Если вы не собираетесь использовать электроприбор на протяжении длительного периода времени, отключите его, извлеките все продукты, проведите чистку и оставьте дверь приоткрытой.
7. Чтобы защитить высококачественную окраску, рекомендуется полировать металлические части холодильника (наружную часть двери, панели корпуса), применяя силиконовый воск (средство для полировки автомобилей).
8. Пыл, которая скапливается на конденсаторе, расположенном с обратной стороны прибора, необходимо раз в год удалять пылесосом.

9. Регулярно проверяйте, не застряли ли кусочками пищи изоляционный слой на двери.

**Что надо и чего нельзя делать**

- Не чистьте прибор с помощью несоответствующих материалов, например, продуктов на основе нефти.
- Не повреждайте прибор воздействием высоких температур.
- Не трите, не чистите и т. д. прибор абразивными материалами.
- 11. Снятые наддверного лотка разгрузите его, а затем просто подтолкните вверх.
- 12. Следите за тем, чтобы специальный пластиковый контейнер с обратной стороны прибора, предназначенный для сбора талой воды, был всегда чистым. Если необходимо снять лоток, чтобы его почистить, выполните приведенные ниже инструкции:
- Отключите прибор, выткнув вилку шнура электропитания из настенной розетки
- Аккуратно отогните фиксатор компрессора при помощи плоскогубцев, тогда лоток можно будет снять
- Поднимите его вверх.
- Почистите и высушите
- Установите на место, повторив последовательность действий в обратном порядке

**Перевешивание дверей**

Действуйте в указанном порядке (рис. 4).

- Надо** регулярно проводить чистку холодильника
- Надо** хранить сырое мясо и птицу под приоткрытыми и молочными продуктами.
- Надо** хранить продукты как можно меньшее количество времени и придерживаться указанных сроков хранения.
- Надо** укрывать неиспользуемые листья от овощей и вытирать с овощей землю.
- Надо** оставлять салат, капусту, петрушку и цветную капусту на стебле.
- Надо** заворачивать сыр сначала в жиронепроницаемую бумагу, а затем в полиэтиленовый пакет, тем самым максимально прееждая доступ воздуху. Для улучшения вкусовых качеств вынуть из холодильника за час до еды.
- Надо** плотно заворачивать сырое мясо и птицу в полиэтилен или алюминированную фольгу. Это предотвращает высыхание.
- Надо** заворачивать рыбу и потроха в полиэтиленовые пакеты.
- Надо** заворачивать продукты с сильным запахом или продукты, которые могут высохнуть, в полиэтиленовые пакеты или алюминированную фольгу, или помещать их в воздухопроницаемую посуду.
- Надо** хорошо заворачивать хлеб, чтобы он сохранил свежесть.
- Надо** охлаждать белое вино, пиво и минеральную воду перед подачей на стол.
- Нельзя** хранить бананы в холодильнике.
- Нельзя** хранить дыни в холодильнике. Их можно охлаждать на протяжении небольшого периода времени, но только в завернутом виде, чтобы запах не распространился на другие продукты.
- Нельзя** оставлять дверь открытой надолго, так как это приведет к повышенной скорости испарения льда.

Нельзя покрывать полки любым материалом, который препятствует циркуляции воздуха.

**Поиск и устранение неполадок**

- Нельзя** хранить в приборе ядовитые или другие опасные вещества. Он предназначен только для хранения продуктов питания.
- Нельзя** использовать в пищу продукты, которые хранились в холодильнике слишком долго.
- Нельзя** хранить обработанные и свежие продукты вместе в одном контейнере. Их следует улаковать и хранить отдельно.
- Нельзя** допускать, чтобы в холодильнике капала вода с размораживающихся продуктов или сок капали на другие продукты.

- Если прибор не работает после включения, проверьте
  - Правильно ли вставлена вилка в розетку и есть ли в сети напряжение. (Для проверки наличия напряжения подключите к тому же гнезду другой электроприбор.)
  - Не перегорел ли предохранитель / сработал автоматический выключатель / выключен главный распределительный рубильник.
  - Температура настроена правильно.
  - Новая вилка правильно подсоединена к проводам, если вы заменили оригинальную литую вилку.
- Если после этого прибор все же не работает, свяжитесь с продавцом.
- Убедитесь, что вышестоящая проверка была выполнена, так как если дефект не будет обнаружен, вы будете вынуждены возместить издержки.