



ЦИФРОВОЙ АУДИОПЛЕЕР ЭКСПЛУАТАЦИИ

МОДЕЛИ: MF-FE501WF/WS/S/B/P/N
MF-FE502WF/WS/S/B/P/N/RF/SM
MF-FE505WF/WS/S/B/P/N/RF/SM
MF-FE509WF/WS/S/B/P/N

Пожалуйста, внимательно прочитайте инструкцию перед тем как включать систему. Держите инструкцию под рукой.

Конструкция и технические характеристики системы могут быть изменены с целью ее усовершенствования без уведомления в инструкции.

Срок службы данного товара - 7 лет со дня передачи товара потребителю.



BZ03

Содержание

Функции	3-4	Функция блокировки кнопок/	
Предупреждения	5-6	Регулировка громкости	43
Возможности плеера и органы		Воспроизведение файлов/Остановка .	44
управления	7-11	Пропуск файлов/ Поиск файлов	
Принадлежности	7	при прокрутке в прямом или в	
Элементы управления на		обратном направлении	45
передней/левой/правой панелях ..	8	Функция навигации	46
Элементы управления на		Удаление файлов из памяти	
верхней и нижней панелях	9	MP3-плеера	46
ЖК-дисплей (Режим воспроизведения		Функция сброса/ Функция закладки .	47
музыкальных файлов)	10	Функция повтора фрагмента ..	48
ЖК-дисплей (частотный диапазон FM)	11		
Установка программного		Работа с меню	49-56
обеспечения	12-16	Выбор меню	49
Требования к системе	12	Выбор режима МУЗЫКА или	
Установка Проводника MP3 ..	13-14	РАДИО FM	50
Установка MediaSync Player ..	15-16	Функция Эквалайзер	51
Подсоединения	17-20	Функция Повтор	52
Подсоединение кабеля USB	17	Функция Контраст	52
Зарядка аккумулятора	18	Функция Подсветка	53
Зарядка аккумулятора с помощью		Функция Перемещение	53
адаптера переменного тока	18	Функция СЛОВО	54
Отсоединение кабеля USB ..	19-20	Функция ID3 TAG	54
Использование плеера в качестве		Выбор языка меню	55
переносного устройства для		Проверка памяти номера версии/	
хранения данных	21	выход	55
Загрузка файлов	21	Выбор режима записи	56
Как пользоваться программой		Работа в режиме радио	57-59
MP3-Explorer	22-42	Прслушивание радиопередач ..	57
Как пользоваться программой		Режимы фиксированных частот или	
MP3-Explorer	22-23	настройки частоты	58
Загрузка файлов	24-27	Предварительная настройка частот	
Передача файлов	28-29	радиостанций	59
Удаление файлов в программе		Удаление частот радиостанций .	59
MP3 Explorer	30-32		
Форматирование памяти	33-35	Запись	60-62
Перепрошивка ПЗУ (обновление		Запись речи	60
версии ОС)	36-38	Запись посредством линейного	
Информация о данной версии ОС	39	входа	61-62
Установка новой версии		Запись с FM-радио	62
программы MP3 Explorer	40-41		
Выбор языка меню программы		Использование программного	
MP3 Explorer	42	обеспечения компьютера	63-64
Перед началом работы ..	43-48	Устранение возможных	
Включение/выключение питания	43	неисправностей	65
Использование наушников	43	Технические характеристики .	66

Съемное запоминающее устройство

При помощи Проводника Windows вы можете легко копировать и перемещать файлы на плеер.

Поддержка USB 2.0

Скорость передачи данных USB 2.0 - 460 Мбит/с, что в 40 раз быстрее, чем USB 1.1.

Непосредственная запись в формате MP3

Вы можете конвертировать фонограммы с компакт-дисков, аудиокассет и радио в файлы MP3 без помощи компьютера.

Прием радиопередач в диапазоне FM

Прослушивание радиопередач в диапазоне FM осуществляется очень просто при помощи функции автопоиска и настройки частоты.

Великолепный эффект трехмерного звучания – технология SRS, WOW

Ощутите эффект трехмерного звучания и насыщенность низких частот с помощью лидирующей в отрасли технологии SRS WOW.

Обновление программного обеспечения

Пользователь может постоянно совершенствовать функции и обновлять различные установки плеера.

Воспроизведение файлов в форматах MP3, WMA, OGG

- MP3 – это аудиоформат MPEG1, уровень 3.
MP3 – общеизвестный цифровой аудиоформат, обеспечивающий высокое качество воспроизведения аудиофайлов.
Файлы MP3 обеспечивают 12-кратное сжатие по сравнению с размером исходного файла в формате wave.
- WMA (Windows аудио-медиа код) – формат, обеспечивающий высочайшее качество звучания. Формат WMA обеспечивает воспроизведение звука в диапазоне от 8 до 48 кГц.

Предупреждения



Не пытайтесь разбирать или ремонтировать данное изделие самостоятельно.



Используйте плеер только по назначению – в соответствии с настоящим руководством.



Данное изделие может выйти из строя в случае его использования в местах накопления статического электричества.



Не оставляйте изделие в местах с повышенной температурой или влажностью.



Во избежание порезов, соблюдайте осторожность при обращении с плеером, руководством пользователя и аксессуарами.



Если от изделия исходит какой-либо необычный запах, оно перегревается, или вы заметите что-либо необычное, не пользуйтесь изделием. Обратитесь в наш сервисный центр.

Предупреждения



Обратите внимание на направление кабеля USB при подключении плеера к компьютеру. Подключение кабеля USB в неправильном направлении может стать причиной повреждения компьютера или плеера. Не следует использовать поврежденный или изношенный кабель USB.



Не пользуйтесь плеером вблизи воды. Не касайтесь плеера влажными руками.



Всегда делайте резервные копии ваших файлов. Во время использования плеера, находящиеся в нем файлы могут быть удалены. Компания-изготовитель не несет ответственности за поврежденные или уничтоженные файлы, которые не были сохранены на вашем компьютере.

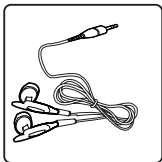
При обслуживании плеера сервисный центр не создает резервных копий ваших файлов.



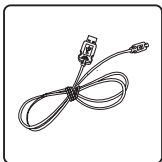
Не используйте наушники во время управления транспортным средством, мотоциклом, во время езды на велосипеде, выполнения физических упражнений или во время работы в опасных зонах. В некоторых регионах использование наушников в указанных случаях может быть не только опасно, но и запрещено законом.

Возможности плеера и органы управления

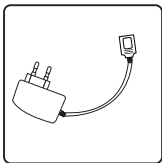
Принадлежности



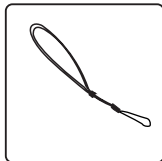
Наушники



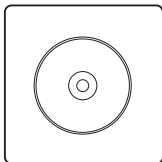
Кабель USB



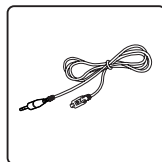
Адаптер
переменного тока



Нашейный
шнурок



Установочный
компакт-диск

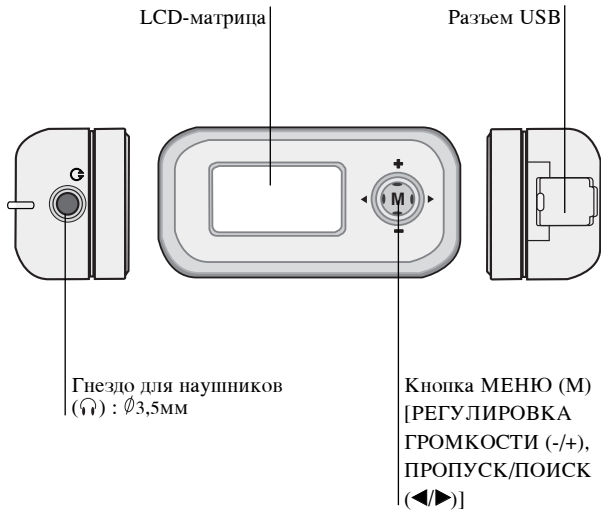


Дополнительный кабель
входа-выхода

* Содержание данного Руководства может быть изменено без предварительного уведомления.

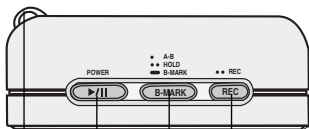
Возможности плеера и органы управления

Элементы управления на передней/левой/правой панелях



Возможности плеера и органы управления

Элементы управления на верхней и нижней панелях

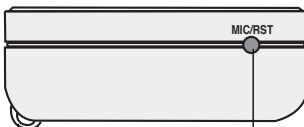


Кнопка ЗАПИСЬ (REC)

Кнопка B-MARK [HOLD (блокировка), A-B (ограниченный повтор)]

Кнопка воспроизведение/пауза (▶/||)
[POWER (вкл./выкл. питания)]

Гнездо для подсоединение нашейного шнура

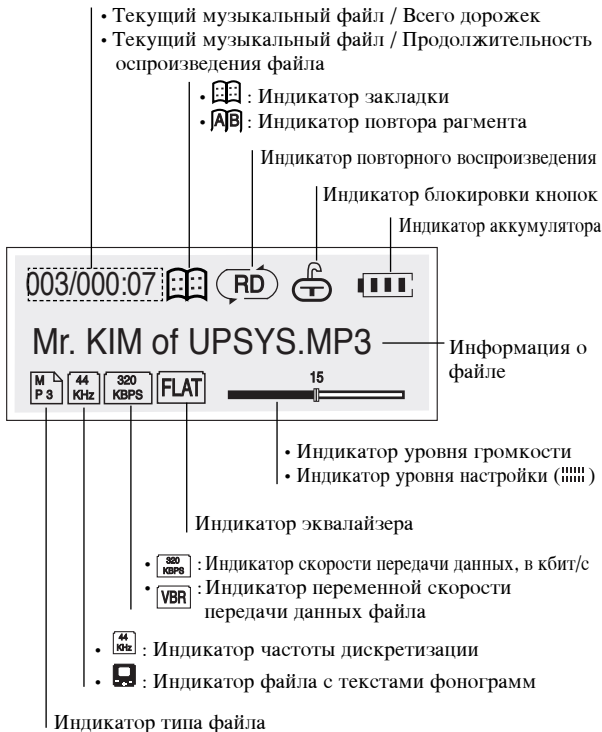


MIC/RST (микрофон/сброс)

Гнездо для
подсоединение
нашейного шнура

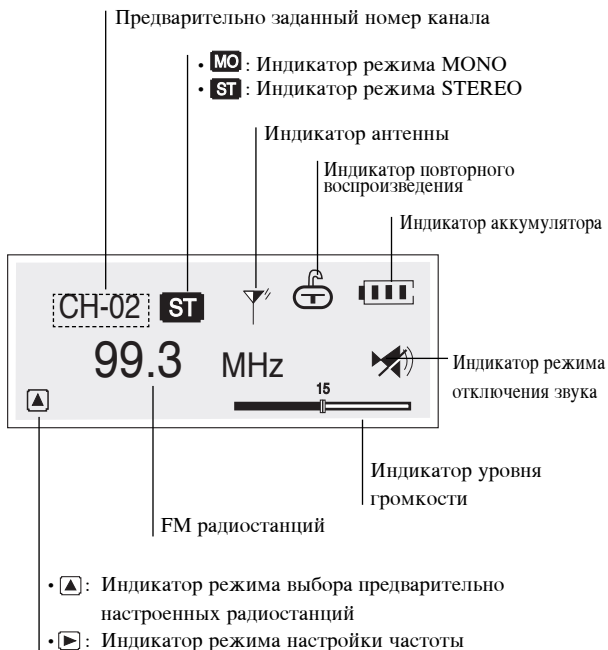
Возможности плеера и органы управления

ЖК-дисплей (Режим воспроизведения музыкальных файлов)



Возможности плеера и органы управления

ЖК-дисплей (частотный диапазон FM)



Установка программного обеспечения

Требования к системе

MP3-плеер предъявляет минимальные требования к системе персонального компьютера.

- Операционная система : Windows 98SE/ ME/ 2000/ XP
- Процессор: Не ниже Pentium-133 МГц
- Память: Не менее 32 МВ
- Место на жестком диске: Не менее 100 МВ
- Видеокарта: Режим 640 x 480, не ниже High Color (16 бит)
- Порт USB
- Дисковод CD-ROM

Вы можете обновить программу «MP3 Explorer» для Windows 98SE/ME/2000/XP и других версий, зайдя на сайт LG Electronics Inc. При этом выполните процедуру в следующей последовательности:
<http://www.lge.com> → SUPPORT (поддержка) → Select Your COUNTRY (выбор страны) → Product Support → Device Driver

Примечания

- Операционные системы Windows ME, Windows 2000 и Windows XP поддерживают использование накопителей USB 2.0 без дополнительных настроек.
С помощью Проводника Windows изделие может быть использовано в качестве портативного устройства хранения данных без установки дополнительного ПО.
- В среде операционной системы Windows 98SE для использования данного изделия в качестве портативного устройства хранения данных требуется дополнительное управляющее ПО.
- Во время установки ПО с прилагаемого компакт-диска MP3плеер не должен быть подсоединен к компьютеру с помощью кабеля USB. После установки ПО с компакт-диска, подсоедините MP3-плеер к компьютеру посредством кабеля USB.

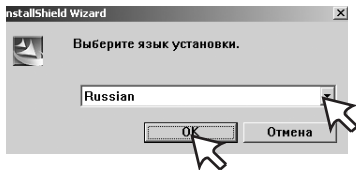
Установка программного обеспечения

Установка Проводника MP3

- 1** Вставьте диск с программным обеспечением в привод D:\ (привод CD ROM) и нажмите “MF-FE500 Explorer”.



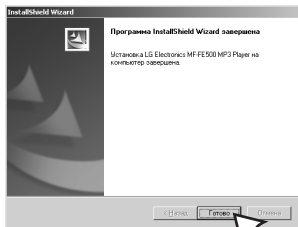
- 2** Выберите требуемый язык и нажмите “ОК”.



- 3** Продолжите установку в соответствии с указаниями в диалоговых окнах.

Установка программного обеспечения

- 4** После появления на экране сообщения о завершении установки, нажмите кнопку “**Готово**”.



- 5** На рабочий стол Windows выносится пиктограмма “MP3 Explorer MF-FE500”.

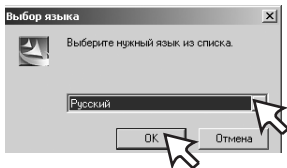
Установка программного обеспечения

Установка MediaSync Player

- 1** Вставьте диск с программным обеспечением в привод D:\ (привод CD ROM) и нажмите “MediaSync Player”.



- 2** Выберите требуемый язык и нажмите “OK”.



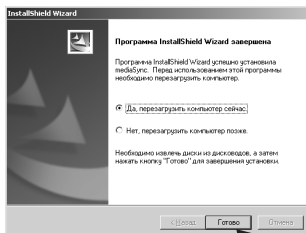
- 3** Продолжите установку в соответствии с указаниями в диалоговых окнах.

Установка программного обеспечения

4 На рабочий стол Windows выносятся пиктограммы “mediaSync” и “mediaSync Player Deluxe”.

5 После появления на экране сообщения о завершении установки, нажмите кнопку “Готово”.

Чтобы завершить установку, вам необходимо перезагрузить компьютер.

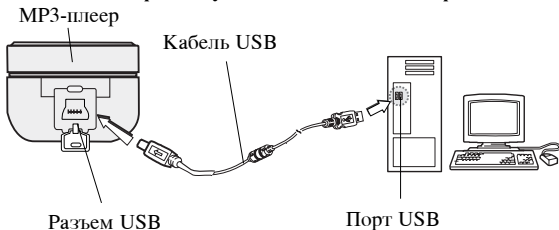


Подсоединения

Подсоединение кабеля USB

Чтобы завершить установку, вы должны подключить ваш MP3-плеер к компьютеру посредством прилагающегося кабеля USB.

- 1** Подсоедините один конец кабеля к порту USB на задней панели вашего компьютера, другой конец кабеля подсоедините к разъему USB вашего MP3-плеера.

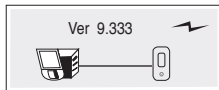


Сравните два конца кабеля.

- 2** В случае успешного соединения на компьютере в лотке Windows появится соответствующая пиктограмма.



- 3** На ЖК-дисплее плеера появится следующее изображение.



Зарядка аккумулятора

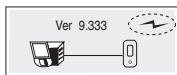
При подсоединении к шлееру USB кабеля зарядка аккумулятора осуществляется автоматически.

Оценка времени работы изделия в автономном режиме питания при условии полной зарядки аккумулятора осуществляется из расчета работы шлеера в режиме воспроизведения файлов в формате MP3 при скорости передачи данных 128 кбит/с, уровне громкости 20 и работе эквалайзера в режиме FLAT.

- Время зарядки: примерно 2 часа (при полном разряде)
- Время работы в режиме воспроизведения: примерно 10 часов (при полной зарядке)

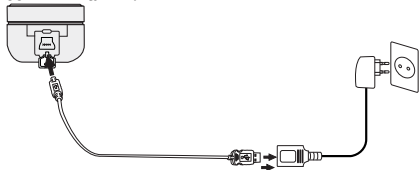
Примечание

Убедитесь, что во время зарядки аккумулятора на дисплее шлеера присутствует соответствующий символ.



Зарядка аккумулятора с помощью адаптера переменного тока

- 1** В целях соблюдения мер предосторожности используйте только тот адаптер переменного тока, который входит в комплект изделия.
- 2** Подсоедините адаптер к кабелю USB, а затем к розетке сети питания.



Отсоединение кабеля USB

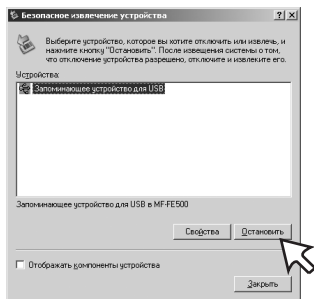
Перед тем, как отсоединить кабель USB, дождитесь сообщения о том, что Вы можете беспрепятственно отсоединить плеер.

1 Пиктограмма безопасного отсоединения находится на панели задач, рядом с часами. Нажмите на пиктограмму, чтобы отсоединить плеер от компьютера.



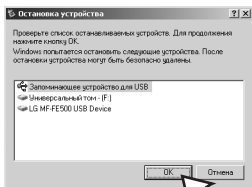
Нажмите два раза.

2 Нажмите кнопку “**О**становить”.



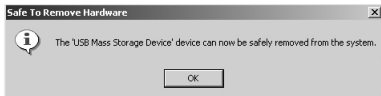
Подсоединения

3 Нажмите кнопку “OK”.



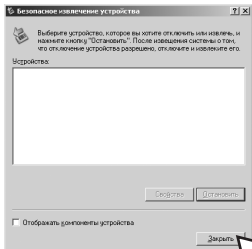
4 Нажмите кнопку “OK”.

Появится сообщение, которое означает, что теперь вы можете беспрепятственно отсоединить плеер.



5 Нажмите кнопку “Закрыть”.

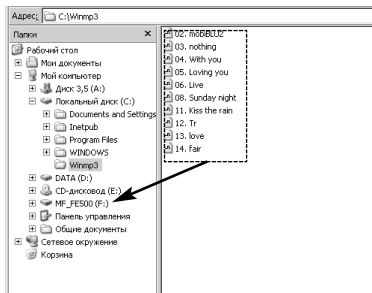
Теперь вы можете отсоединить кабель USB от плеера.



Использование плеера в качестве переносного устройства для хранения данных

Загрузка файлов

- 1** Подсоедините один конец кабеля к порту USB на задней панели вашего компьютера, другой конец кабеля подключите к разъему USB вашего MP3-плеера.
- 2** Откройте Проводник Windows на компьютере. Плеер отобразится в окне Проводника Windows в виде съемного диска.
- 3** Выберите файл, который вы хотите сохранить, затем перетащите его мышью на съемный диск (плеер). Сохраненные файлы будут воспроизводиться в порядке представления по именам. Чтобы изменить порядок воспроизведения, измените имена файлов.



21 Примечание

Не отсоединяйте кабель USB во время загрузки или передачи файлов.

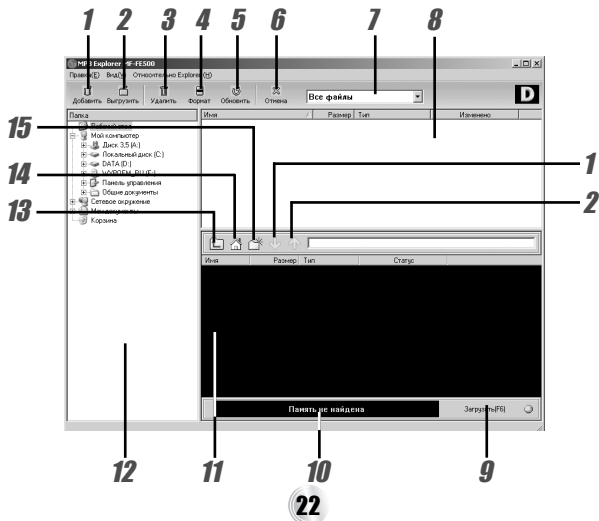
Как пользоваться программой MP3-Explorer

Как пользоваться программой MP3-Explorer

MP3-Explorer - это программа, которая взаимодействует с MP3-плеером и с компьютером. Файлы в формате MP3 или другие файлы с данными можно загружать с компьютера в MP3-плеер и наоборот. Дважды щелкните мышью на значке «MP3 Explorer MF-FE500» на рабочем столе Windows чтобы открыть программу MP3-Explorer. На следующем рисунке приведена программа MP3-Explorer. Пояснения к различным особенностям программы приведены ниже.

Примечание

Чтобы воспользоваться Проводником MP3, подсоедините плеер к компьютеру с помощью кабеля USB.



Как пользоваться программой MP3-Explorer

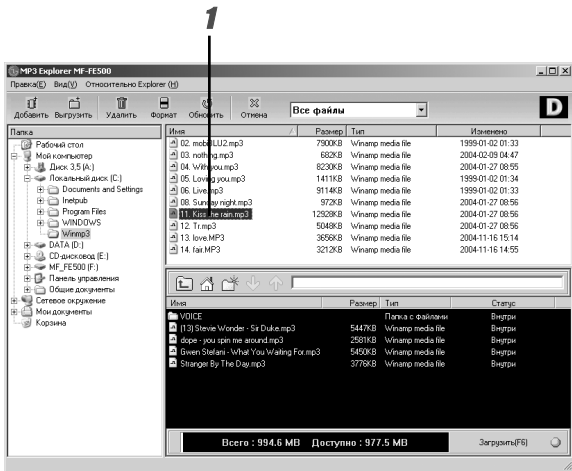
- 1** “ **Добавить** ” - включает загружаемый файл в окно списка файлов MP3-плеера.
- 2** “ **Выгрузить** ” - позволяет скопировать выбранный файл в память MP3-плеера.
- 3** “ **Удалить** ” - удаляет выбранный файл.
(Файлы из окна папок ПК не удаляются.)
- 4** “ **Формат** ” - позволяет удалить все файлы из окна списка файлов MP3-плеера.
- 5** “ **Обновить** ” - обновляет содержимое активной страницы.
- 6** “ **Отмена** ” - отменяет выбор файла.
- 7** Выводит файлы по типам (все файлы, аудиофайлы, документы, файлы изображений).
- 8** Окно списка файлов ПК.
- 9** “ **Загрузить(F6)** ” - загружает выбранный файл из памяти ПК в окно списка файлов MP3-плеера.
- 10** Информация о полной и свободной памяти MP3-плеера.
- 11** Окно списка файлов MP3-плеера.
- 12** Окно папок ПК.
- 13** Переход к папке более высокого уровня.
- 14** Переход в корневой каталог.
- 15** Создание новой папки в окне списка файлов MP3-плеера.

Как пользоваться программой MP3-Explorer

Загрузка файлов

Перед загрузкой файлов на MP3-плеер подсоедините MP3-плеер к компьютеру с помощью кабеля USB.

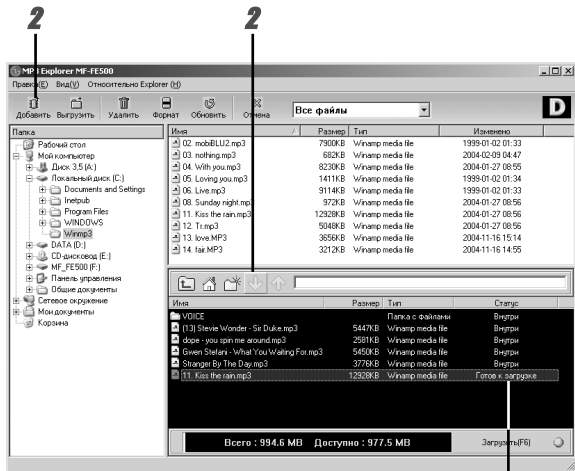
1 Выберите файл(ы) для загрузки.



Как пользоваться программой MP3-Explorer

2 Щелкните на значке «  » или «  ».

Появится надпись « **Готов к загрузке** ».

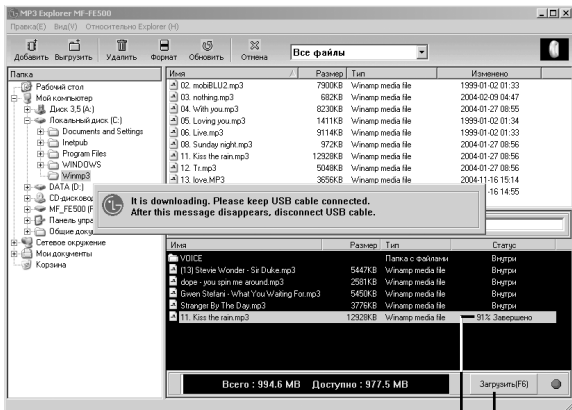


Готов к передаче данных

Как пользоваться программой MP3-Explorer

3 Щелкните на значке « Загрузить(F6) ».

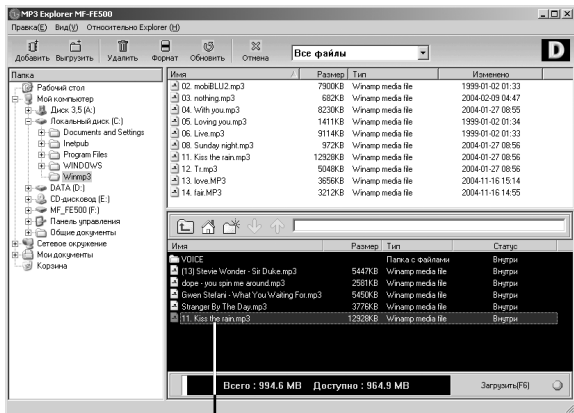
4 MP3-плеер отображает процесс загрузки файла.



Как пользоваться программой MP3-Explorer

5 Выбранный файл загружен.

Теперь можно прослушивать музыку с MP3-плеера, убрав кабель USB.



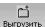
5

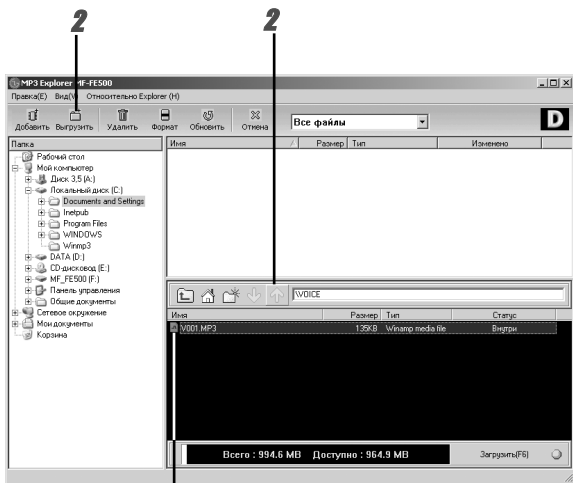
Примечания

- Не отсоединяйте кабель USB во время загрузки или передачи файлов.
- Файлы со слишком длинными именами могут не загрузиться даже при наличии в памяти MP3-плеера свободного места.

Как пользоваться программой MP3-Explorer

Передача файлов

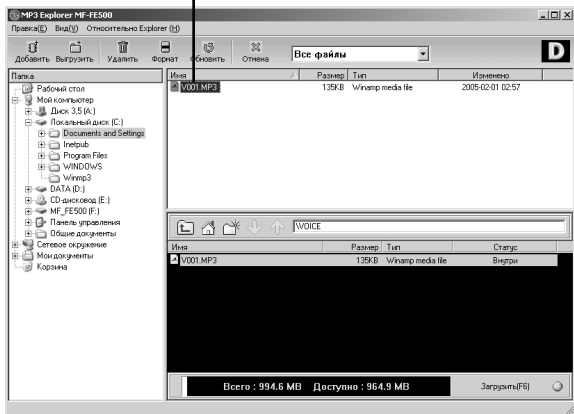
- 1 Выберите файл(ы), которые нужно отправить.
- 2 Щелкните на значке «» или «».



Как пользоваться программой MP3-Explorer

3 Отправка выбранного файла выполнена.

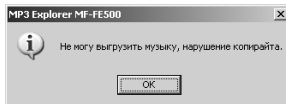
3



4 Примечания

Файлы в форматах MP3 и WMA отправлять нельзя.


Однако с помощью MP3плеера вы можете загрузить записанные MP3-файлы.

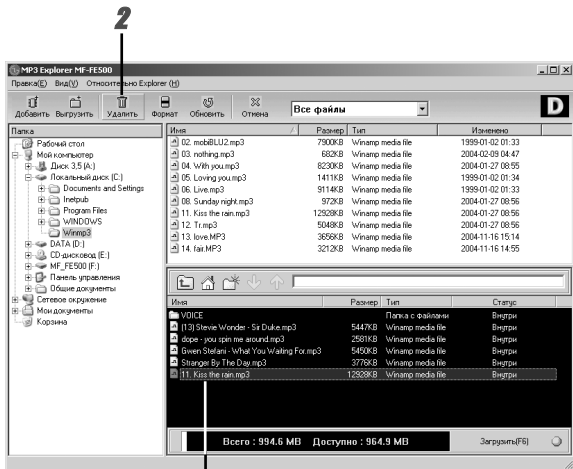


Как пользоваться программой MP3-Explorer

Удаление файлов в программе MP3 Explorer

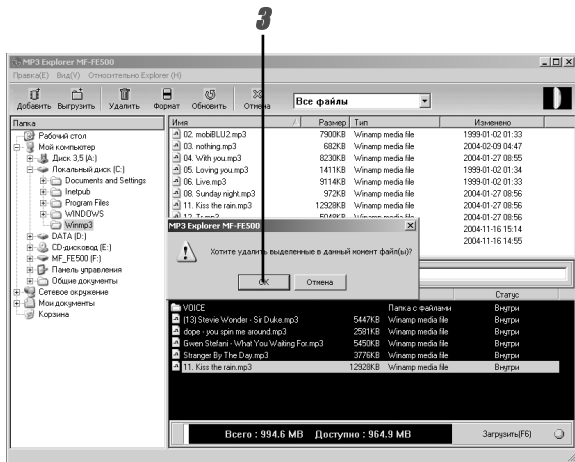
1 Выберите файл(ы), которые нужно удалить.

2 Щелкните на значке « Удалить».



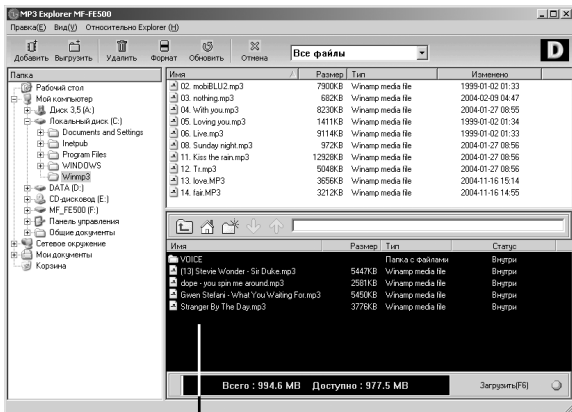
Как пользоваться программой MP3-Explorer

3 Щелкните «ОК».



Как пользоваться программой MP3-Explorer


4 Выбранный файл удален.



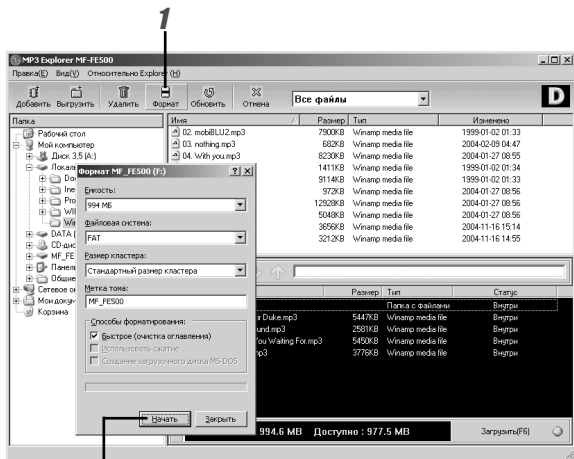
Как пользоваться программой MP3-Explorer

Форматирование памяти

Удаление всех файлов из окна списка файлов MP3-плеера.

1 Щелкните на значке «  формат ».

2 Щелкните на значке «  Метка тома: ».

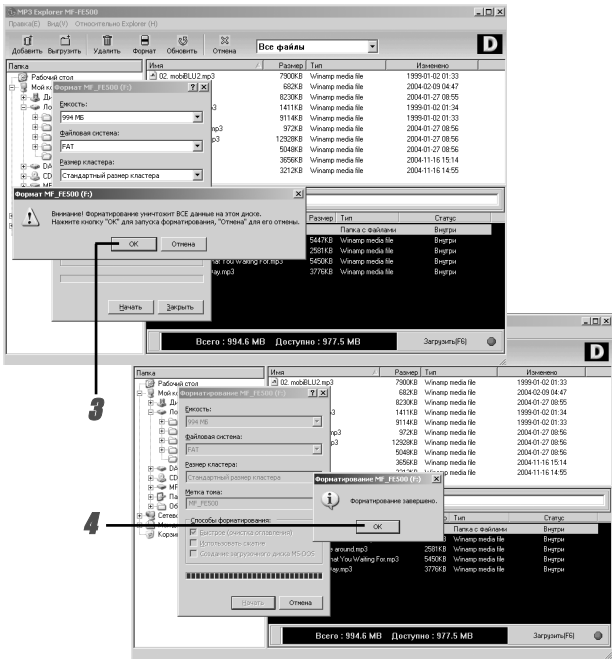


Как пользоваться программой MP3-Explorer

3 Щелкните «ОК».

Процесс форматирования файлов MP3-плеера.

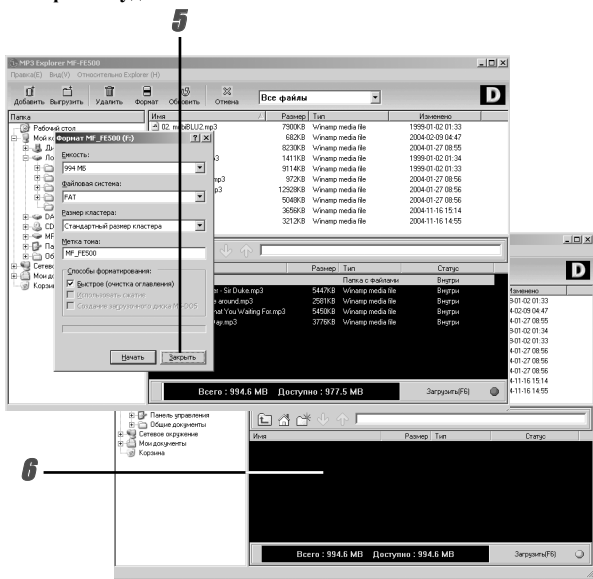
4 Щелкните «ОК».



Как пользоваться программой MP3-Explorer

5 Щелкните « **Закр**ыть ».

6 Все файлы удален.



Примечания

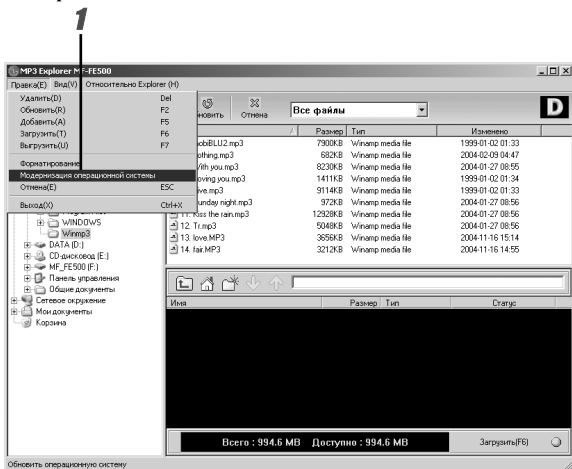
- Перед форматированием встроенной памяти подключите MP3плеер к компьютеру с помощью кабеля USB.
- Не отсоединяйте кабель USB во время форматирования или загрузки файлов.

Как пользоваться программой MP3-Explorer

Перепрошивка ПЗУ (обновление версии ОС)

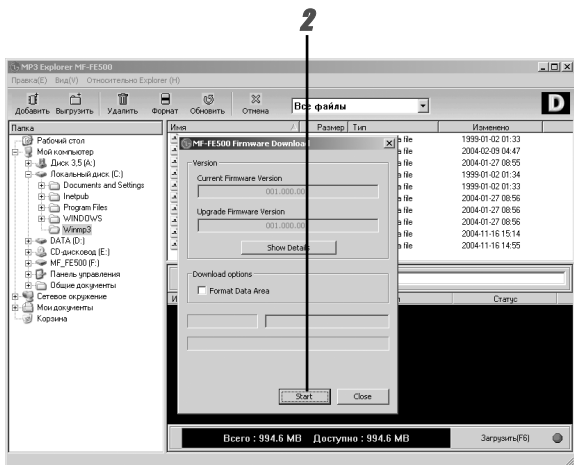
Опция показывает, как производится обновление версии.

1 Выберите « Правка(E) » → « Модернизация операционной системы »



Как пользоваться программой MP3-Explorer

2 Выберите «Start».



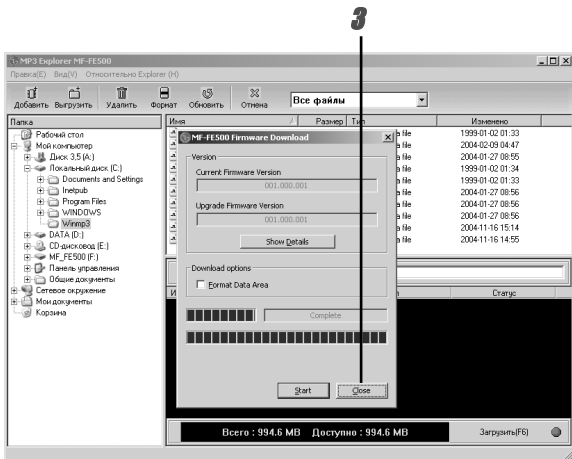
Примечание

- При выборе опции "Format Data Area", вся информация, сохраненная во флэш-памяти, будет уничтожена.
- Обновление встроенного программного обеспечения возможно только при активированной опции "Format Data Area".

Как пользоваться программой MP3-Explorer

3 Выберите «Close».

Встроенное программное обеспечение MP3-плеера обновлено.



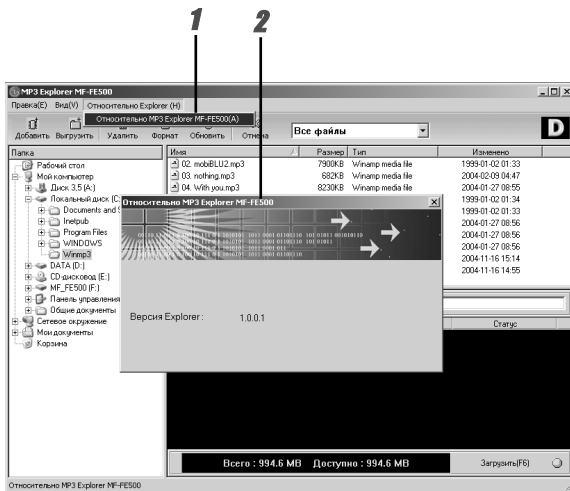
Как пользоваться программой MP3-Explorer

Информация о данной версии ОС

Вы можете просмотреть информацию, касающуюся установленной версии операционной системы и программы [MP3] Explorer.

1 Выберите « Относительно Explorer (H) » → «**Относительно MP3 Explorer MF-FE500(A)**».

2 Версия Проводника будет отображена на экране.



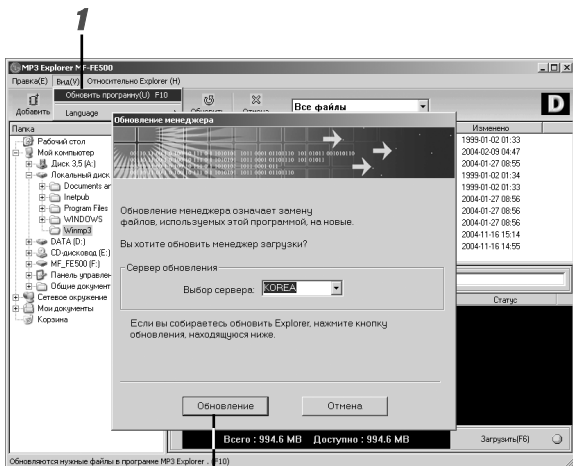
Как пользоваться программой MP3-Explorer

Установка новой версии программы MP3 Explorer

Конкретно, обновление определенных файлов, используемых программой [MP3] Explorer.

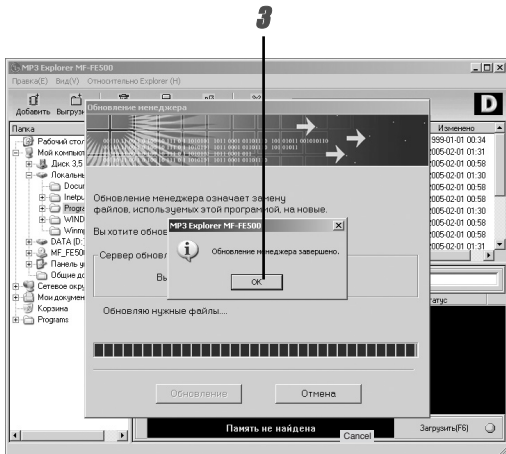
1 Выберите « Вид(V) » → « Обновить программу(U) F10 ».

2 Выберите « Обновление ».



Как пользоваться программой MP3-Explorer

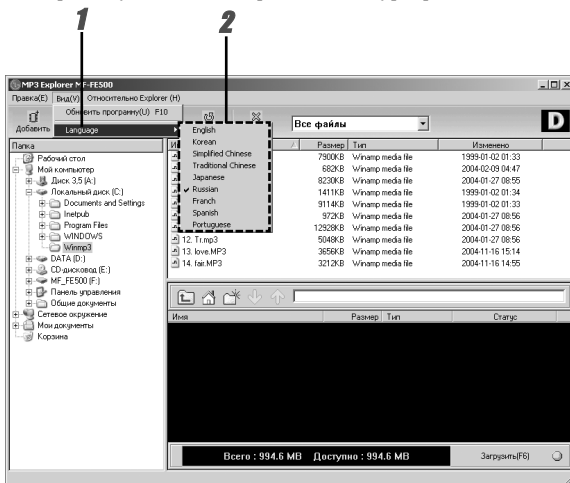
3 Выберите «ОК».



Как пользоваться программой MP3-Explorer

Выбор языка меню программы MP3 Explorer

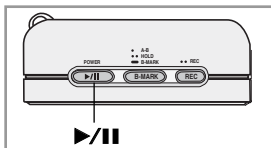
- 1 Выберите команду “ Вид(V) ” → “ Language ”.
- 2 Выберите нужный язык при помощи курсора.



Перед началом работы

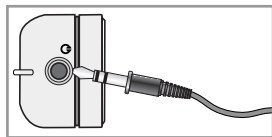
Включение/выключение питания

- Чтобы включить устройство, нажмите клавишу ►/||.
- Чтобы выключить питание, нажмите кнопку ►/|| и удерживайте ее в нажатом положении более 2 секунд.



Использование наушников

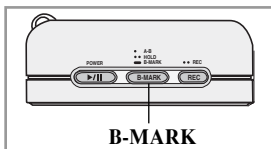
Вставьте штекер наушников в соответствующее гнездо.



Функция блокировки кнопок

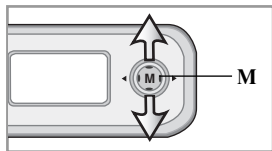
Эта функция блокирует кнопки на плеере и предохраняет его от включения при случайном нажатии на кнопку.

- Дважды нажмите и отпустите кнопку **B-MARK**.
- Чтобы отменить функцию, повторно нажмите кнопку и отпустите **B-MARK** два раза.



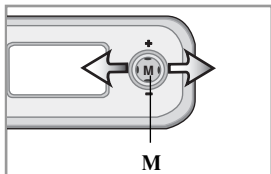
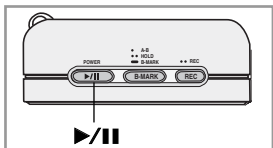
Регулировка громкости

Вы можете регулировать уровень громкости, нажимая кнопку **M** вверх (+) (увеличение уровня громкости) или вниз (-) (уменьшение уровня громкости).



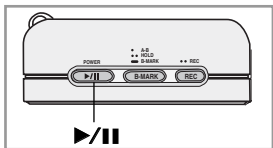
Перед началом работы

Воспроизведение файлов



- 1** Для включения нажмите кнопку ▶/||.
- 2** Чтобы выбрать нужный файл, нажмите кнопку M слева (◀) или справа (▶).
- 3** Для воспроизведения нажмите кнопку ▶/||.

Остановка

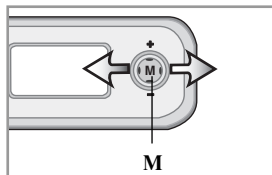


Нажмите клавишу ▶/|| в режиме воспроизведения.

На ЖК-дисплее будет мигать время воспроизведения. Чтобы возобновить воспроизведение, повторно нажмите эту же кнопку.

Перед началом работы

Пропуск файлов



Чтобы перейти к следующему файлу

Нажмите кнопку **М** справа (▶), чтобы перейти к следующему файлу.

Пропуск предыдущего файла

Нажмите кнопку **М** слева (◀) в течение 5 секунд после начала воспроизведения текущего файла.

Чтобы вернуться к началу текущего файла

Нажмите кнопку **М** слева (◀) по истечении 5 секунд после начала воспроизведения текущего файла.

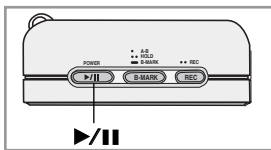
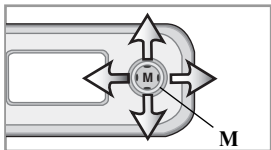
Поиск файлов при прокрутке в прямом или в обратном направлении

Нажмите кнопку **М** слева (◀) или справа (▶) и удерживайте ее в нажатом положении более 2 секунд во время воспроизведения текущего файла.

Перед началом работы

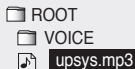
Функция навигации

Данная функция активируется в режиме паузы или воспроизведения и используется для поиска желаемых файлов с последующим воспроизведением.



1 Чтобы осуществить поиск файла для последующего воспроизведения, нажмите кнопку **M**.

На ЖК-дисплее отображается дорожка поиска файлов.



2 Чтобы выбрать нужный файл, нажмите кнопку **M** вверх (+) или (-) вниз и затем нажмите кнопку **M** или **▶/||**.

Выбранный файл будет воспроизведен.

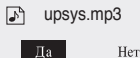
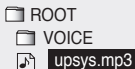
Удаление файлов из памяти MP3-плеера

1 Находясь в режиме паузы нажмите кнопку **M**.

На ЖК-дисплее отображается окно поиска файлов.

2 Нажатием кнопки **M** вверх (+) или вниз (-) выберите файл, который вы хотите удалить, и нажмите кнопку **REC**.

3 Нажатием кнопки **M** слева (◀) или справа (▶) выберите “Да” и нажмите кнопку **M**.

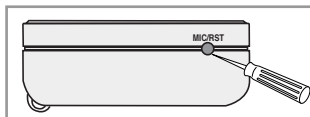


Перед началом работы

Функция сброса

Данная функция используется для устранения следующих проблем.

- Отсутствие изображения на ЖК-дисплее.
- неполадки в работе MP3-плеера.

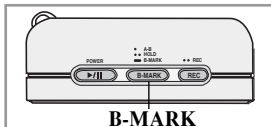


Используйте карандаш или шариковую ручку.



Функция закладки

Если функция закладки выбрана при воспроизведении файла, поиск закладки производится автоматически.

(Функция закладки не доступна в режиме FM-радио.)



B-MARK

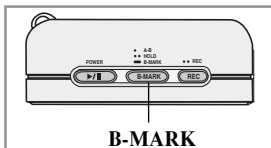
- 1** Выберите требуемое место для закладки в процессе воспроизведения файла, нажмите кнопку **B-MARK** и удерживайте ее около 2 секунд.
На ЖК-дисплее появится символ «».
- 2** Кратковременно нажмите кнопку **B-MARK** один раз при проигрывании другого файла.
Плеер автоматически выполняет поиск закладки и начинает воспроизведение с ранее установленного места.
- 3** Чтобы отменить функцию закладки нажмите и удерживайте около 2 секунд кнопку **B-MARK**.
Символ «» пропадет с ЖК-дисплея.

Перед началом работы

Функция повтора фрагмента

Повтор фрагмента включается кнопкой **B-MARK**.

Если точка окончания фрагмента отстоит от точки начала не более чем на 3 секунды, повтора не произойдет.



- 1** Для выбора начальной точки фрагмента кратковременно нажмите один раз кнопку **B-MARK**.
На ЖК-дисплее появится символ «**A**».
- 2** Для выбора места окончания фрагмента снова нажмите ту же кнопку **B-MARK**.
На ЖК-дисплее появится символ «**A**».
- 3** Для отмены функции повтора фрагмента нажмите кнопку **B-MARK**.
Символ «**A**» пропадет с ЖК-дисплея.

N Примечание

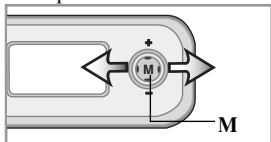
Функция местного повтора не доступна в режиме FM-радио.

Работа с меню

Выбор меню

На ваш выбор предоставлены 12 фиксированных меню. (РАДИО FM или МУЗЫКА, Эквалайзер, Повтор, Контраст, Подсветка, Переключение, СЛОВО, ID3 TAG, LANGUAGE, Запись, ИНФОРМАЦИЯ, ВЫХОД)

- См. стр. 50 – 55.



- 1** Нажмите кнопку **M** и удерживайте ее в нажатом положении в течении 2 секунд.
На экране появится список меню.
- 2** Чтобы выбрать желаемое меню, нажмите кнопку **M** слева (◀) или справа (▶).
- 3** Нажмите кнопку **M**, чтобы перейти на следующий уровень.
- 4** Нажмите кнопку **M** слева (◀) или справа (▶), чтобы выбрать следующее желаемое меню.
- 5** Нажмите кнопку **M**, чтобы подтвердить ваш выбор.
Некоторые пункты требуют выполнения дополнительных действий.
- 6** Для выхода из режима меню нажмите кнопку **M** и удерживайте ее в нажатом положении в течение 2 секунд.

M Примечание

Если в течение 7 секунд в режиме меню не будет нажата ни одна кнопка, на экран вернется предыдущее изображение.

Выбор режима МУЗЫКА или РАДИО FM

- 1** Нажмите кнопку **М** и удерживайте ее в нажатом положении в течении 2 секунд.

На экран будет выведено меню режима МУЗЫКА.



- 2** Нажмите кнопку **М**.

Производится выбор режима МУЗЫКА.

- 3** Нажмите кнопку **М** и удерживайте ее в нажатом положении в течении 2 секунд в режиме МУЗЫКА.

На экране отображается режим меню РАДИО FM.



- 4** Нажмите кнопку **М**.

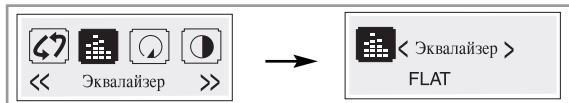
Производится выбор режима РАДИО FM.

- 5** Повторите шаги 1-4.

Работа с меню


Функция Эквалайзер

Вам предлагается 8 фиксированных режимов звучания. (См. стр. 49).



- “FLAT” : Обычный естественный звук.
- “X-LIVE” : Великолепная естественность звучания и высокое качество.
- “POP” : Режим, оптимальный для воспроизведения музыки в стиле ритм-энд-блюз, соул и кантри.
- “CLASSIC” : Режим, оптимальный для воспроизведения инструментальной музыки.
- “JAZZ” : Приятное звучание с мягкой эмоциональностью.
- “ROCK” : Нежный звук с сильной эмоциональностью.
- “Установки ” : Используйте данное меню для выбора режима пользователя звучания.
 - Поиск режима : Осуществите поиск желаемого режима звучания нажатием кнопки М вверху (+), внизу (-), слева (◀) и справа (▶).
 - Выбор режима : Нажмите кнопку М.
- SRS : К вашим услугам эффект трехмерного звучания.
- TRUBASS : Эффектное звучание, получающееся в результате улучшения качества передачи низких частот.
- WOW : К вашим услугам возможность одновременной активации режимов SRS и TruBass.

Примечания

- Функция Эквалайзер недоступна в режиме РАДИО FM.
-  торговая марка компании SRS Labs, Inc.
- Технология WOW используется по лицензии SRS Labs, Inc.

Работа с меню

Функция Повтор

Вы можете выбрать любой из 7 фиксированных режимов повтора. (См. стр. 49).



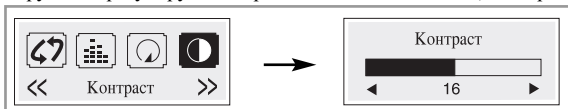
РЕЖИМ	На экране	ОПИСАНИЕ
Повторить один раз		Повторяет воспроизведение текущего выбранного файла.
Папка		Воспроизведение файлов в папке.
Повторить папку		Непрерывное воспроизведение файлов в папке.
Повторить папк в произвольном порядке		Воспроизведение файлов в папке в произвольном порядке.
Все		Воспроизведение всех файлов.
Повторить все		Воспроизводит повторно весь файл.
Повторить все в произвольном порядке		Непрерывное воспроизведение всех файлов в произвольном порядке.

Примечание

Функция Повтор недоступна в режиме РАДИО FM.

Функция Контраст

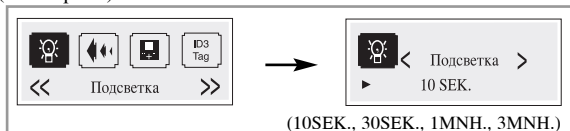
Эта функция регулирует контрастность ЖК-дисплея. (См. стр. 49).



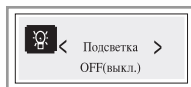
Работа с меню

Функция Подсветка

- При нажатии любой кнопки ЖК-дисплей становится ярким.
- Эта функция может устанавливать время подсветки ЖК-дисплея. (См. стр. 49).

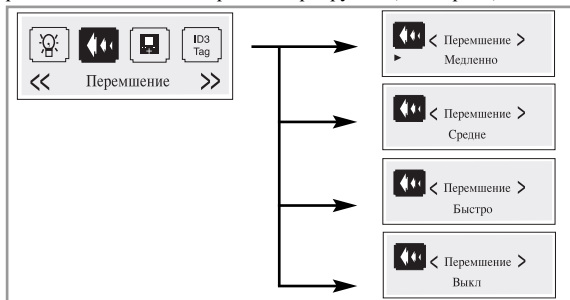


- Если вы не используете данную функцию, выберите "OFF(выкл.)".



Функция Перемотка

Данная функция регулирует скорость воспроизведения информации о файле на ЖК-дисплее в режиме прокрутки. (См. стр. 49).



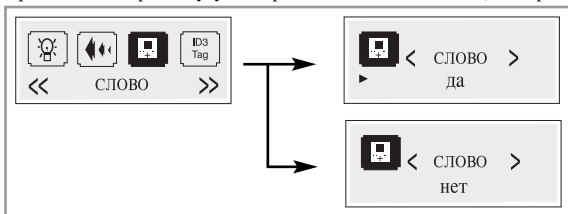
N Примечание

Функция Перемотка недоступна в режиме РАДИО FM.

Работа с меню

Функция СЛОВО

Если в MP3-файле имеется информация о тексте фонограммы, тексты воспроизводимого файла будут отображаться на ЖК-дисплее. (См. стр. 49).

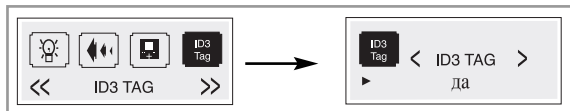


Примечание

- Если в MP3-файле нет информации о тексте фонограммы, на ЖК-дисплее будет отображаться только имя воспроизводимого файла.
- Функция СЛОВО недоступна в режиме РАДИО FM.

Функция ID3 TAG

Если в MP3-файле имеется информация об ID3-тэгах, она будет отображаться на ЖК-дисплее. (См. стр. 49).



Примечание

Функция ID3 TAG не доступна в режиме РАДИО FM.

Работа с меню

Выбор языка меню

Вы можете выбрать язык меню. (См. стр. 49).



Проверка памяти номера версии

Вы можете проверить информацию об объеме памяти и версии изделия. (См. стр. 49).



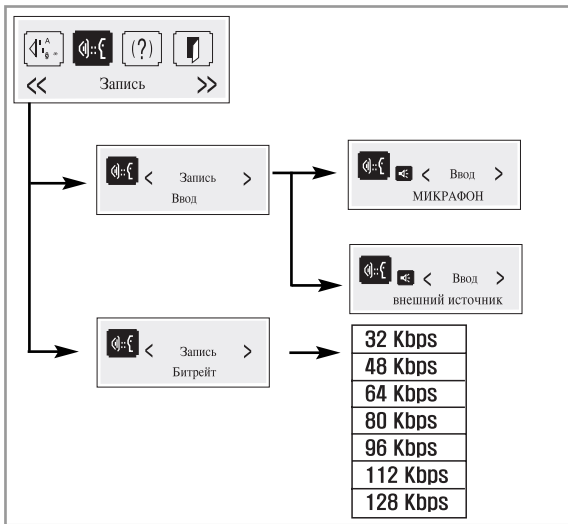
ВЫХОД

Чтобы перейти к предыдущему меню выберите меню "выход". (См. стр. 49).



Выбор режима записи

При осуществлении записи на MP3-плеер, выберите желаемый режим записи. (См. стр. 49).

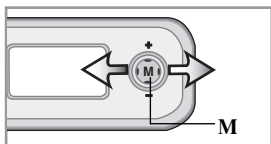


Примечание

- Более высокая скорость передачи данных повышает качество, но уменьшает время записи.
- Файлы с записанной речью, материалами, записанными посредством линейного входа и радиопередачами, сохраняются в соответствующие папки VOICE , LINE и FM (запись с FM-радио).

Работа в режиме радио

Прослушивание радиопередач



- 1 Нажмите кнопку **M** и удерживайте ее в нажатом положении в течение 2 секунд в режиме паузы или воспроизведения файлов. На ЖК-дисплее отобразится меню РАДИО FM.



- 2 Нажмите кнопку **M**.
- 3 Чтобы выбрать радиочастоту нажмите кнопку **M** слева (◀) или справа (▶).

Примечание

- При прослушивании радиопередач в диапазоне FM, подключите наушники к соответствующему разьему плеера. Наушники выполняют функцию антенны.
- Нажатие кнопки ▶/|| во время приема радиопередач в диапазоне FM отключает звук.

Работа в режиме радио

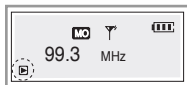
Режимы фиксированных частот или настройки частоты

Нажатие кнопки **B-MARK** во время приема радиопередачи в диапазоне FM позволит вам выбрать режим фиксированных частот или настройки частоты.



- **Режим фиксированных частот (M)**

- Выбирает частоту канала.
- Нажмите кнопку **M** слева (◀) или справа (▶).



- **Режим настройки частоты (M)**

- Ручная настройка
Нажмите кнопку **M** слева (◀) или справа (▶).
- Автоматическая настройка
Нажмите кнопку **M** слева (◀) или справа (▶) и удерживайте ее в нажатом положении в течении 2 секунд.

Работа в режиме радио

Предварительная настройка частот радиостанций

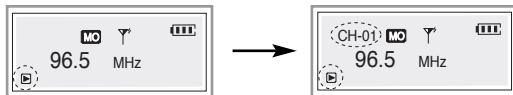
Автоматическое запоминание

Частоты всех радиостанций с сигналом достаточной мощности заносятся в память автоматически.

- Во время приема радиопередач в диапазоне FM нажмите кнопку **REC** и удерживайте ее в нажатом положении около 2 секунд.

Запоминание фиксированных частот

- 1** Находясь в режиме настройки частоты, выберите желаемые радиочастоты, нажмите кнопку **B-MARK** и удерживайте ее в нажатом положении около 2 секунд.



Режим настройки частоты

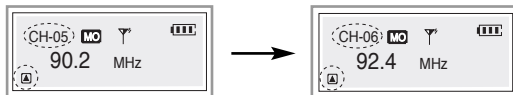
Канал 01 : 96.5 MHz

- 2** Нажмите кнопку **B-MARK**.

- 3** Чтобы сохранить другие частоты других радиостанций повторите шаги 1-2.
Можно сохранить до 20 частот радиостанций.

Удаление частот радиостанций

- 1** Находясь в режиме фиксированных частот, выберите частоту, которую вы хотите удалить, нажмите кнопку **B-MARK** и удерживайте ее в нажатом положении около 2 секунды.



Канал 05: Удаление

Канал 06: Выведен на дисплей

Запись речи

- 1** Выберите режим записи речи в следующем порядке: “Запись” → “Ввод” → “МИКРАФОН”.

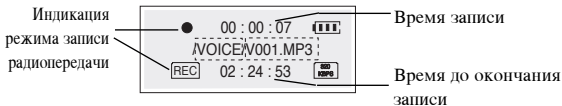


- 2** Выберите желаемую скорость передачи данных (Битрейт).



Настройка записывающей функции завершена.

- 3** Находясь в режиме паузы в ходе прослушивания аудиофайлов дважды кратковременно нажмите кнопку **REC**.



- 4** Начните запись речи с помощью микрофона (MIC), находящегося на корпусе плеера.
- 5** Чтобы приостановить запись, нажмите кнопку записи **REC**. (●||)
- 6** Чтобы продолжить запись снова нажмите кнопку **REC**.
- 7** Для остановки записи нажмите кнопку ►||.
- Запись речи завершена.

Примечание

Записанные файлы сохраняются по порядку под именами V001.MP3, V002.MP3, V003.MP3.... в папке VOICE (запись речи).

Запись посредством линейного входа

- 1** Выберите режим записи речи в следующем порядке: “Запись” → “Ввод” → “внешний источник”.

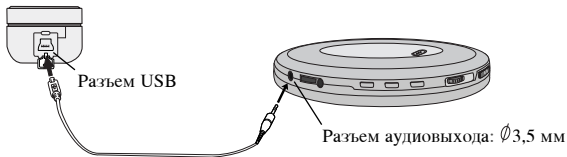


- 2** Выберите желаемую скорость передачи данных (Битрейт).



Настройка записывающей функции завершена.

- 3** Подсоедините кабель входа/выхода к разъему USB плеера и разъему аудиовыхода на корпусе другого устройства.



- 4** Находясь в режиме паузы, дважды кратковременно нажмите кнопку **REC**, затем включите другое устройство в режиме воспроизведения.

Начнется запись фонограммы с другого устройства посредством линейного входа.

Запись

5 Чтобы приостановить запись, нажмите кнопку записи **REC.** (●||)

6 Чтобы продолжить запись снова нажмите кнопку **REC.**

7 Для остановки записи нажмите кнопку **▶/||.**

Запись с другого устройства посредством линейного входа завершена.

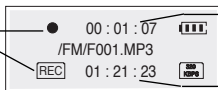
N Примечание

Записанные файлы сохраняются по порядку под именами E001.MP3, E002.MP3, E003.MP3.... в папке LINE (запись с линейного входа).

Запись с FM-радио

1 Во время приема радиопередач в диапазоне FM дважды кратковременно нажмите кнопку **REC.**

Индикация режима записи радиопередачи



Время записи

Время до окончания записи

2 Чтобы приостановить запись, нажмите кнопку записи **REC.** (●||)

3 Чтобы продолжить запись снова нажмите кнопку **REC.**

4 Для остановки записи нажмите кнопку **▶/||.**

Запись с FM-радио завершена.

N Примечание

Записанные файлы сохраняются по порядку под именами F001.MP3, F002.MP3, F003.MP3.... в папке FM (запись с FM-радио).

Программный пакет MediaSync

MediaSync Player Deluxe (“MediaSync”) является программой для воспроизведения mtrp-файлов с использованием технологии цифрового управления Digital Right Management (DRM).

Данная программа также позволяет воспроизводить музыкальные файлы с текстами фонограмм, созданные с помощью MediaSync. Пользователи также могут выполнять поиск текстов в Интернете и вставлять найденные тексты в музыкальные файлы без текстов фонограмм.

- **Запустите программу MediaSync Player Deluxe и нажмите F1. Появится диалоговое окно справочной службы.**

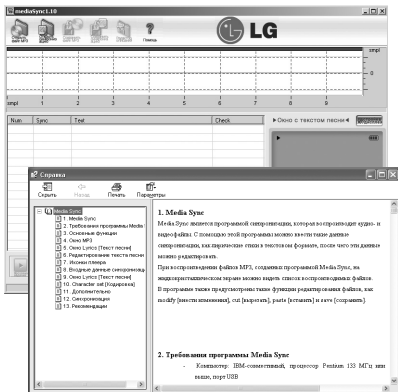


MediaSync Player Deluxe

Media Sync является программой синхронизации, которая воспроизводит цифровые аудио- и видеофайлы. С помощью данной программы вы можете вводить информацию синхронизации, такую как тексты фонограмм и другие данные, а также редактировать ее.

При воспроизведении MP3-файлов, созданных в Media Sync, вы можете видеть содержание файлов, отображаемое на экране ЖКдисплея. Также программа предлагает такие функции редактирования файлов, как «изменить, вырезать, вставить и сохранить».

- Запустите программу MediaSync Player Deluxe и нажмите F1. Появится диалоговое окно справочной службы.





Устранение возможных неисправностей

- 1. MP3-плеер не работает или на дисплее ничего не отображено.**
 - Проверьте объем доступной памяти.
- 2. Кнопки не действуют.**
 - Проверьте положение выключателя блокировки.
- 3. Файлы не загружаются.**
 - Проверьте подключение кабеля USB к порту USB компьютера.
 - Отформатируйте память MP3-плеера.
- 4. Сильный уровень шума во время приема радиопередач.**
 - Проверьте, подключены ли наушники. Наушники служат антенной для приема радиосигнала.
 - Если наушники подключены, попробуйте изменить положение плеера и наушников.
- 5. ЖК-дисплей слишком темный.**
 - Проверьте установки яркости дисплея.

Технические характеристики

Общий раздел

Объем памяти	MF-FE501WF/WS/B/P/N : 128 MB MF-FE502WF/WS/B/P/N/RF/SM : 256 MB MF-FE505WF/WS/B/P/NRF/SM : 512 MB MF-FE509WF/WS/B/P/N : 1 GB
Габариты (ШхВхГ)	50x25x18мм
Вес	30г
Динамический диапазон	55/90дБ (No Filter/22kHz LPF)
Разделение каналов	40/40дБ (1кГц/10кГц)
Выходная мощность	9мВт+9мВт (1кГц,0дБ/16Ω)
Эквалайзер	FLAT/X-LIVE/POP/CLASSIC/JAZZ/ ROCK/USEREQ/TRUBASS/WOW
Поддерживаемые типы файлов	MP3 (MPEG1/2/2.5 Layer3), WMA (32-192kbps, 8кГц-48кГц), OGG (Q9)

Радио в диапазоне FM

Частотный диапазон	87.5-108.0 МГц или 65-108.0 МГц
Отношение “сигнал-шум”	40 дБ
Разнесение каналов	25 дБ
Антенна	Антенна наушников

Продолжительность записи

MEMORY \ BITRATE	128MB	256MB	512MB	1GB
32 Kbps	8 hours	17 hours	34 hours	69 hours
48 Kbps	5 hours	10 hours	24 hours	46 hours
64 Kbps	4 hours	8 hours	17 hours	34 hours
80 Kbps	3 hours	6 hours	13 hours	27 hours
96 Kbps	2 hours	5 hours	11 hours	23 hours
112 Kbps	2 hours	4 hours	9 hours	19 hours
128 Kbps	2 hours	4 hours	8 hours	17 hours



P/NO:3834RL0013T