

Safa SAFA MEDIA Co., Ltd.

15F DongWon Securities Bdg. 98-4 Garakbon-dong, Songpa-gu, Seoul, Korea

TEL : +82-2-3400-5200(Rep)

FAX : +82-2-3401-4142

<http://www.safa.co.kr>

SF69-00585A

Руководство пользователя

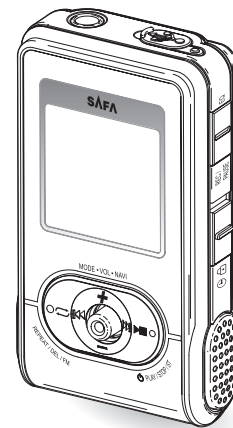
ЦВЕТНОЙ МИНИАТЮРНЫЙ МР3 ПЛЕЕР

Q100(128MB)

Q100(256MB)

Q100(512MB)

Q100(1GB)



Благодарим за покупку.

Пожалуйста, прежде чем пользоваться плеером, внимательно прочтите эту инструкцию.

Предварительное знакомство с инструкциями и функциями, изложенными в этом руководстве, обеспечат правильную эксплуатацию устройства.

Safa SAFA MEDIA Co., Ltd.



Характеристики устройства

- 65 000 цветов, OLED-дисплей.
- Мощный встроенный динамик.
- Удобный интуитивно-понятный пользовательский интерфейс.
- Воспроизведение форматов MP3/WMA/ASF.
- Кодировка голосовых и звуковых записей в формат MP3.
- FM-радио и FM-рекордер.
- Электронные часы и будильник.
- Удобная функция USB Mass Storage (UMS) для записи файлов в устройство.
- 3D-стереозвук и 8 режимов графического эквалайзера (Normal, Classic, Jazz, Pop, Rock, Bass, 3D, User (пользовательская настройка)).
- Отображение на дисплее текстов песен и ID3-тэгов.
- Регулировка скорости воспроизведения (70%~130%).
- Поддержка различных языков.
- Полезные функции Мето (записная книжка) и собственный логотип.
- Различные режимы записи с использованием функций VOR (активация записи голосом) и CD-Sync (режим разбивки записи на отдельные файлы).
- Автоматическое отключение питания и режим SLEEP.
- Удобные функции: навигация/закладки/возобновление воспроизведения.
- Режимы воспроизведения Intro (первые 10 сек) и Highlight Preview (первые 10 сек второй минуты).
- Режимы повтора фрагмента, повторное воспроизведение в производном порядке.
- Настройка скорости прокрутки информации на дисплее.
- Возможность обновления программного обеспечения.



Содержание

Подготовка к эксплуатации

- ❖ Подзарядка батареи.....2
- ❖ Меры предосторожности3
- ❖ Комплектация4
- ❖ Особенности программного обеспечения5
- ❖ Режимы OLED-дисплея.....6
- ❖ Особенности использования с ПК, поддерживающим виртуальный интерфейс (VIA).....7-8

Подключение к ПК

- ❖ Установка программного обеспечения ...9
- ❖ Установка USB-драйвера10-12
- ❖ Использование устройства в качестве съемного диска13-15
- ❖ Отсоединение USB-кабеля.....16

Основные операции

- ❖ Настройка часов.....17
- ❖ Прослушивание музыки18-19
- ❖ Функция эквалайзер/3D-стерео20
- ❖ Повторное воспроизведение/Воспроизведение в произвольном порядке21
- ❖ Функция навигации22
- ❖ Список воспроизведения.....23
- ❖ Функция закладок.....24
- ❖ Переключение режимов25
- ❖ Подготовка к записи26-27



Основные операции

- ❖ Запись голоса.....28
- ❖ Запись с внешнего источника29
- ❖ Прослушивание FM радио30-33
- ❖ Запись с радио34
- ❖ Режим настройки параметров35
- ❖ Режимы работы устройства36

Дополнительные функции

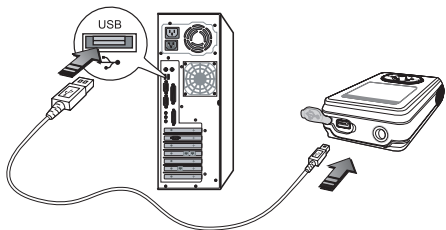
- ❖ Использование функции Мето (записная книжка)37-38
- ❖ Использование функции Logo (логотип)39-40
- ❖ Дополнительные опции.....41-49
- ❖ Обновление программного обеспечения50

Общая информация

- ❖ Устранение неисправностей.....51
- ❖ Технические характеристики52

Подзарядка батареи

Для подзарядки батареи используется USB-кабель.
Батарея автоматически заряжается при подключении плеера к ПК, как показано на схеме.



1. Максимальное время зарядки батареи составляет 3-4 часа, в зависимости от оставшейся емкости батареи.
2. Во избежание взрыва не помещайте батарею в огонь.
3. Не кладите устройство в воду, батарея не должна подвергаться воздействию влаги, так как она может потерять способность заряжаться.
4. Не допускайте чрезмерной разрядки батареи и слишком длительного процесса зарядки, так как это может сократить срок службы батареи.
5. Если после 6 часов зарядки батарею не удалось зарядить, это свидетельствует о возникновении неисправности в устройстве. В этом случае обратитесь в авторизованный сервисный центр.

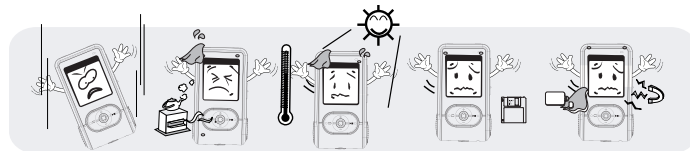


Внимание!

Меры предосторожности

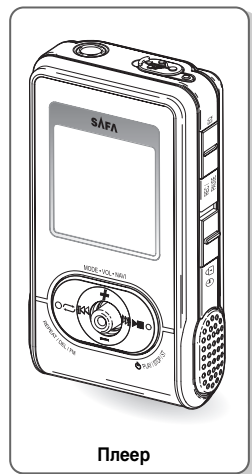
Для Вашей безопасности и предотвращения возникновения неисправностей, пожалуйста, внимательно прочтите эти рекомендации.

1. Не разбирайте, не ремонтируйте и не модернизируйте устройство самостоятельно.
2. Не используйте устройство в самолетах и других местах, где эксплуатация электронных приборов запрещена.
3. Не помещайте устройство в воду, избегайте попадания жидкости в аппарат.
4. Соблюдайте законодательство об авторских правах. Копирование записей не для личного пользования запрещено законом.
5. Не роняйте аппарат и не подвергайте устройство и аксессуары сильным механическим воздействиям, это может привести к возникновению неисправностей.
6. Не допускайте прокола OLED-дисплея, это может привести к вытеканию вредного вещества из устройства.
7. Не подвергайте устройство воздействию прямых солнечных лучей, не оставляйте аппарат вблизи источников тепла на длительное время.
8. Производитель не несет ответственности за порчу или потерю данных из памяти устройства во время эксплуатации или ремонта. Сохраните важную информацию на ПК или другом записывающем устройстве.
9. Магнитные карты (кредитные или проездные) могут быть повреждены при контакте с динамиком аппарата.
10. Не используйте устройство для незаконных целей, таких как вторжение в жилище или прослушивание телефонных разговоров.





Комплектация



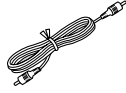
Наушники



USB-кабель



Аудиокабель



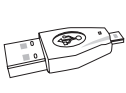
CD-ROM



Руководство пользователя



USB-разъем



Чехол
(дополнительно)

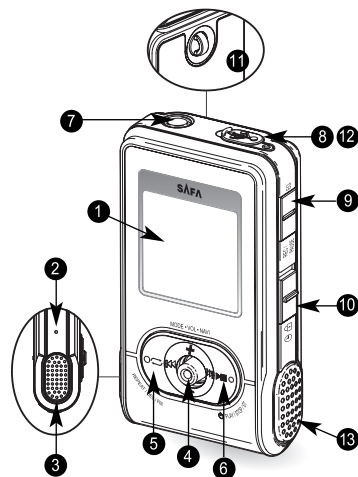


Плеер

* Производитель оставляет за собой право менять комплектацию плеера.



Органы управления



- 1 **OLED-дисплей**
- 2 **Кнопка RESET**
- 3 **Динамик**
- 4 **Джойстик: MODE/NAV/VOL**
Выбор режима работы, навигация, Радиочастота/список радиостанций
Назад, быстрая прокрутка назад, предыдущий трек
Следующий трек, быстрая прокрутка вперед, следующий режим
Курсор вверх, увеличение громкости
Курсор вниз, уменьшение громкости
- 5 **REPEAT/DEL/FM**
Режим повтора, повтор фрагмента A↔B, удаление файла, Переключение в режим FM
- 6 **PLAY/STOP**
Воспроизведение/остановка, включение/выключение питания
- 7 **Гнездо наушников**
- 8 12 **Линейный вход LINE/USB-разъем**
- 9 **REC/PAUSE/EQ**
Запись/остановка записи/эквалайзер
- 10 **Переключатель HOLD**
- 11 **Фиксатор для ремешка/шнурка**
- 13 **Микрофон**



Режимы OLED-дисплея



Начальное состояние
дисплея



Дисплей в режиме
воспроизведения



Дисплей в режиме
остановки



Режим FM-радио



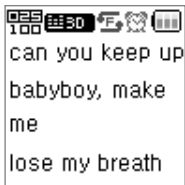
Записная книжка



Выбор режима



Режим записи



Режим просмотра
текстов песен



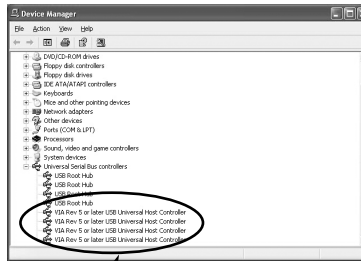
USB-соединение



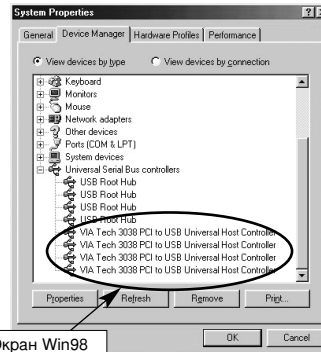
Особенности использования ПК, поддерживающих виртуальный интерфейс (VIA)

При подключении данного устройства к USB-порту компьютера с технологией VIA соединение может не установиться. В этом случае для установки соединения выполните приведенные ниже шаги. Более подробную информацию, связанную с технологией VIA, можно узнать на сайте <http://www.viaarena.com/?PageID=300>

1. Проверьте наличие необходимых микросхем на Вашем ПК
 - 1) WinXP: нажмите Start (Пуск) → Control Panel (Панель управления) → System (Система) → Hardware (Оборудование) → Device manager (Диспетчер устройств) → Universal serial interface controller
 - 2) Win98 SE: нажмите Start (Пуск) → Settings (Настройки) → Control Panel (Панель управления) → System (Система) → Device manager (Диспетчер устройств) → Universal serial interface controller



Экран WinXP



Экран Win98

Приведенная на схемах информация свидетельствует о наличии необходимых микросхем в ПК.



Особенности использования ПК, поддерживающих виртуальный интерфейс (VIA)

2. Модернизация микросхем, поддерживающих технологию VIA.

Эта процедура необходима только в том случае, если приведенная выше проверка показала, что данные микросхемы установлены на Вашем ПК.

◆ Модернизация набора микросхем

- 1) Загрузите файл с сайта:
http://downloads.viaarena.com/drivers/4in1/VIA_Hyperon%204IN1_V449vp2.zip
- 2) Разархивируйте загруженный файл и выполните модернизацию, щелкнув по файлу.

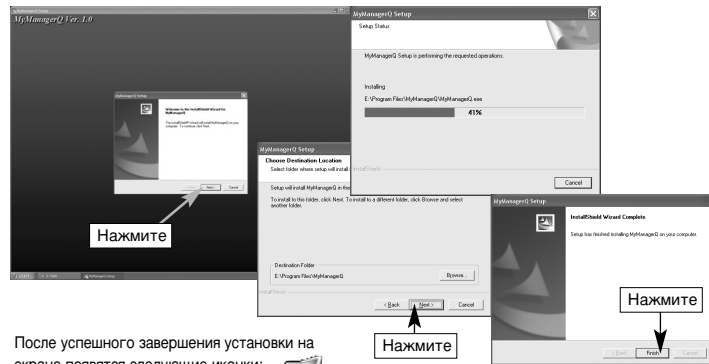
◆ Модернизация отдельных файлов для работы с VIA через USB-порт

- 1) Загрузите файл с сайта:
http://downloads.viaarena.com/drivers/others/usb_f110.zip
- 2) Разархивируйте загруженный файл и выполните модернизацию, щелкнув по файлу.



Установка программного обеспечения

- После того, как Вы загрузите входящий в комплект диск в дисковод, программа установки запустится автоматически. Произведите установку программного обеспечения, как изложено ниже:



После успешного завершения установки на экране появятся следующие иконки:



My Manager Q

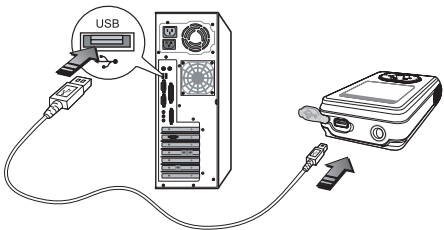
- Установите программное обеспечение, используя права администратора в операционной системе Windows 2000/XP.
- MP3 драйвер автоматически распознается операционными системами Windows ME/XP/2000 без установки дополнительного программного обеспечения. Однако, для использования дополнительных функций, таких как "Логотип" или "Записная книжка", необходимо установить программное обеспечение. (Примечание: оригинальная версия Windows98 не поддерживает данную программу)
- В других операционных системах программное обеспечение не может быть установлено.

Минимальные требования к ПК

Процессор - Pentium 133MHz и выше
Windows 98SE, ME, 2000, XP
Не менее 20MB свободного пространства на жестком диске
2x-скоростной и выше CD-ROM
USB-порт (вер. 1.1)
Видеокарта VGA

Установка USB-драйвера

1. Подключите устройство к USB-порту компьютера, как показано на рисунке. Подключение по USB возможно и при выключенном плеере. Однако если плеер работает в режиме MP3, соединение не будет выполнено.



Если соединение выполнено правильно, на OLED-дисплее появится такое изображение:



2. Установка USB-драйвера начнется с появления на дисплее сообщения "Finding new device" (Найдено новое устройство). Окно установки может и не отображаться на дисплее.

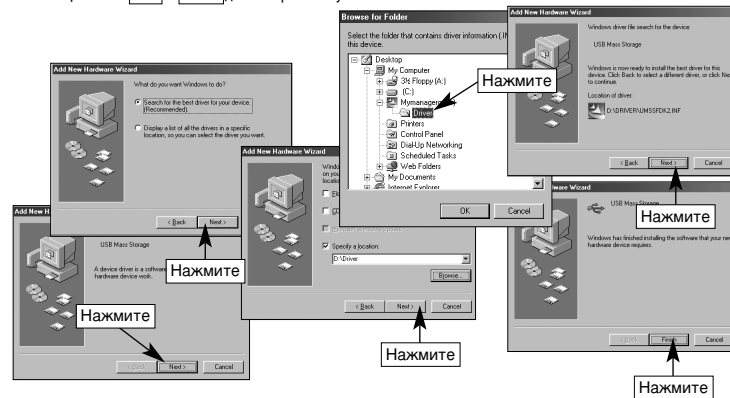
Установка USB-драйвера

● Windows 98SE

Операционная система Windows 98SE не может автоматически распознать устройство в качестве съемного диска. Поэтому перед использованием плеера необходимо установить USB-драйвер с помощью установочного CD.

❖ Оригинальная версия Windows 98 не поддерживает данное программное обеспечение.

1. Загрузите установочный CD в CD-ROM компьютера.
2. Панель управления → Система → Диспетчер устройств → Universal Serial Bass Controller, затем дважды щелкните на устройстве в списке, после которого стоит восклицательный или вопросительный знак.
3. Щелкните [Next] → [Finish] для завершения установки.

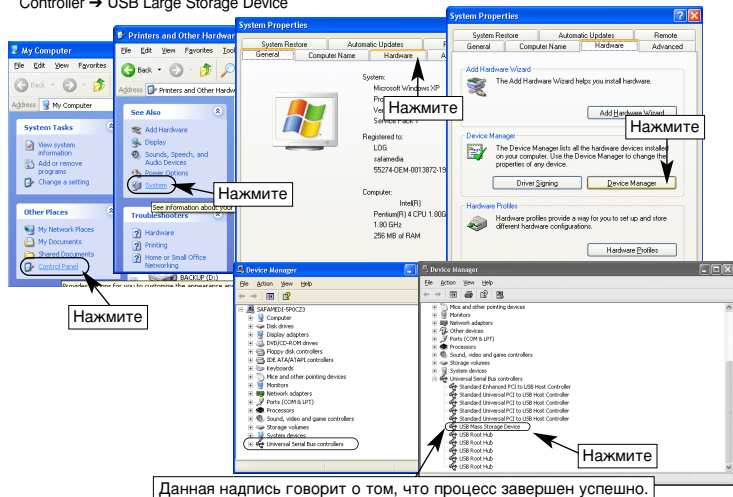


* После завершения установки перезагрузите компьютер.

Установка USB-драйвера

Как проверить, правильно ли установлен USB-драйвер.

- Windows 2000/ME, Windows XP
Панель управления → Система → Оборудование → Диспетчер устройств → Universal Serial Bass Controller → USB Large Storage Device

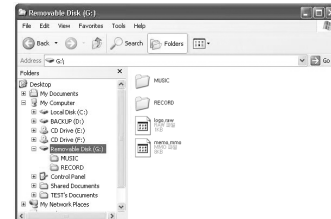
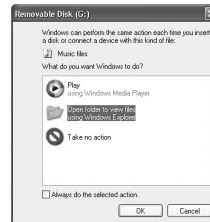


- Windows 98SE
Панель управления → Система → Диспетчер устройств → Universal Serial Bass Controller

Использование устройства в качестве съемного диска

После установки программы и USB-драйвера при подключении плеера к компьютеру, он будет автоматически распознаваться в качестве съемного диска. Таким образом, Вы можете записывать файлы в плеер, а также использовать его в качестве внешнего устройства для хранения информации.

1. Подключите устройство к ПК (см. стр. 10).
2. Щелкните **ОК**, когда на экране появится приведенное ниже окно.



3. Дважды щелкните "(Мой компьютер)" **My Computer** или "(Проводник)" **Windows Explorer**.
При правильном соединении на экране появится съемный диск, как показано выше.



Внимание!

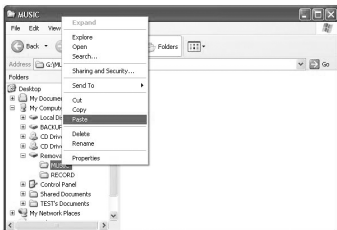
При изменении имени папки MEMO в нее нельзя записать файлы.



Использование устройства в качестве съемного диска

4. Выберите файлы, которые хотите загрузить с компьютера, и скопируйте их в папку MUSIC на съемном диске. (Используйте обычный способ копирования файлов на компьютере. Файлы также можно скопировать из MP3-плеера на локальный диск ПК).

Выберите файл, который хотите скопировать, и щелкните правой кнопкой мыши → щелкните "Копировать" → выберите папку MUSIC на съемном диске → щелкните правой кнопкой → нажмите "вставить"



На экране ПК появится окно "Copying Files" (Копирование файлов), а на OLED-дисплее - "Don't Remove USB" (Не отсоединяйте USB-кабель).



Использование устройства в качестве съемного диска

5. Если на дисплее появится приведенное ниже изображение, значит копирование файла завершено. После этого можно отключить USB-соединение и слушать плеер.



Внимание:

1. Не отсоединяйте USB-кабель во время копирования файлов. Это может привести к неисправностям в работе плеера и компьютера.
2. Не подключайте наушники во время копирования.
3. Копирование большого количества файлов может занять достаточно продолжительное время.
4. Порядок расположения файлов в "Проводнике" может не совпадать с очередностью воспроизведения музыкальных файлов.



Отсоединение USB-кабеля

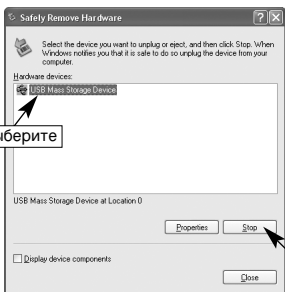
После завершения копирования файлов, отсоедините USB-кабель, как изложено ниже.

- Щелкните зеленую стрелку, расположенную в правой части панели задач.
(В операционной системе Windows 98SE зеленая стрелка может не отображаться на панели задач. В этом случае шнур можно отсоединить, если на OLED-дисплее плеера отсутствует надпись "Don't remove USB".)



Щелкните дважды

- Выберите "USB Large Storage Device" и нажмите [Stop].



Выберите

- Нажмите [OK] в окне "Stop Hardware Device" и закройте окно.



Нажмите

Нажмите

- Отсоедините кабель.



Внимание!

- Питание плеера автоматически отключится, если USB-кабель не будет отсоединен.
- Для возобновления USB-соединения, отсоедините кабель, а затем вновь подключите.



Настройка часов

Данное устройство оснащено календарем.

После приобретения устройства, установите дату и время.

- Нажмите и удерживайте кнопку (PLAY/STOP), чтобы включить питание.



Нажмите и удерживайте



Нажмите кнопку Rec, чтобы изменить время/дату (Time/Date)



Данное окно появится на дисплее только при первом включении после приобретения устройства. Как в дальнейшем изменить дату/время во время обычного использования, вы можете прочитать на стр. 47.

- Установка даты и времени с помощью джойстика.

Увеличение даты/времени



Уменьшение даты/времени

Завершение настроек и выход



OFF

ON



※ Невозможно проверить текущее время, находясь в режиме воспроизведения, чтобы посмотреть на часы, остановите воспроизведение.



Прослушивание музыки

1. Нажмите и удерживайте в течение 3 секунд кнопку **▶||** (PLAY/STOP), чтобы включить плеер.



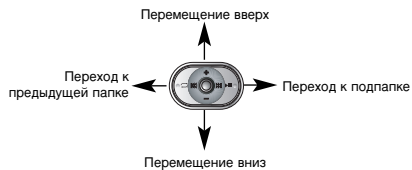
Нажмите и удерживайте



Нажмите и удерживайте в течение 3 секунд кнопку **▶||** (PLAY/STOP), чтобы выключить плеер.



2. Выберите нужный файл с помощью джойстика.



3. Нажмите кнопку **▶||** (PLAY/STOP), чтобы начать воспроизведение выбранного трека.

Если Вы выберете папку и нажмете **▶||** (PLAY/STOP), воспроизведение начнется с первого трека папки.

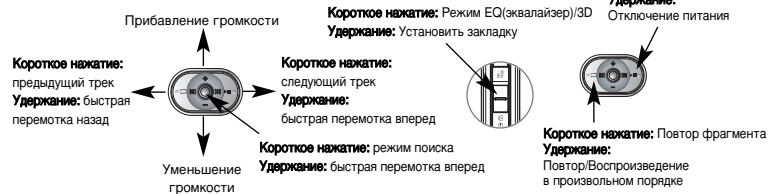


Нажмите и удерживайте



Прослушивание музыки

4. Использование кнопок во время воспроизведения.



5. При нажатии кнопки (REC/PAUSE/EQ) во время воспроизведения режим меняется, как показано ниже.



Иконка	Настройка звука	Примечания
	NORMAL	Установка по умолчанию
	CLASSIC	
	JAZZ	
	POP	
	ROCK	
	SUPER-BASS	
	3D STEREO	О настройке см. стр. 39
	USER (пользовательская настройка)	



Устройство поддерживает ASF-аудиофайлы.
Видеоформат не поддерживается.

Примечание:



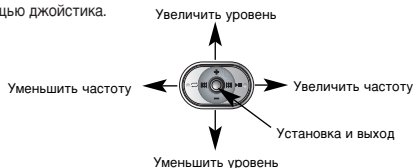
Функция EQ(эквалайзер)/3D-стерео

◆ Пользовательская настройка эквалайзера

1. Выберите MODE → SETUP → AUDIO → USER EQ



2. Настройте эквалайзер с помощью джойстика.



◆ Настройка 3D-стерео

1. Выберите MODE → SETUP → AUDIO → 3D EFFECT



2. Произведите настройки с помощью джойстика.



Повторное воспроизведение/ Воспроизведение в произвольном порядке

- **Повторное воспроизведение:** Повтор выбранного трека или папки.
- **Воспроизведение в произвольном порядке:** в случайном порядке воспроизводятся треки, независимо от очередности в папке, в которой они записаны.

Иконка режима повторного воспроизведения



Режим изменяется при каждом нажатии кнопки DEL/FM.

Иконка	Операция
	Отмена функции
	Повтор только текущего трека
	Повтор папки, в которой находится текущий трек
	Повтор всех треков
	Повтор в произвольном порядке всех треков данной папки
	Повтор в произвольном порядке всех треков

● Повтор фрагмента

Во время воспроизведения нажмите DEL/FM для активизации данной функции. Первое нажатие устанавливает начало фрагмента. Повторное нажатие позволяет обозначить конец фрагмента. Выбранный таким образом участок будет воспроизводиться повторно. Для отмены функции нажмите кнопку еще раз.

Функция повтора фрагмента A→B активирована

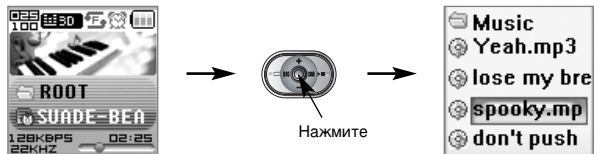




Функция навигации

Функция навигации позволяет искать записанный в память устройства файл во время воспроизведения.

1. Для переключения в режим навигации нажмите кнопку MODE/NAVI во время воспроизведения.



2. Искать файлы можно с помощью джойстика.
3. Нажмите , чтобы начать воспроизведение выбранного трека.

◆ Воспроизведение выбранного файла

При нажатии центральной кнопки джойстика в режиме навигации или в режиме остановки на дисплее появляется окно режимов воспроизведения.

Опция	Действие	Примечание
Now Play	Остановка воспроизведения текущего трека, начало воспроизведения выбранного файла	Только во время воспроизведения
Next Play	Воспроизведение выбранного трека по окончании воспроизведения текущей песни	Только во время воспроизведения. В режиме Playlist опция недоступна
Add List	Добавление трека в Playlist (Список воспроизведения)	В режиме Playlist опция недоступна
B-Mark	Воспроизведение с места установки закладки	Только в режиме воспроизведения



Список воспроизведения

Функция предназначена для создания списка воспроизведения отдельно выбранных песен.

Необходимо произвести следующие действия:

◆ Регистрация списка воспроизведения

- 1) С помощью джойстика в режиме остановки или навигации выберите файлы, которые хотите включить в список.
- 2) Нажмите центральную кнопку джойстика для вывода на дисплей списка режимов воспроизведения.
- 3) Выбрав опцию Add List (добавить в список), нажмите центральную кнопку джойстика. (Если вы хотите выбрать все песни одной папки, нажмите кнопку джойстика после выбора нужной папки)

◆ Воспроизведение песен списка

1. Выберите MODE → SETUP → MUSIC → PLAYLIST



2. Джойстиком настройте список и нажмите кнопку MODE/NAVI.
3. После того, как выбрали нужный файл, нажмите , чтобы начать воспроизведение с этого трека.



Чтобы вернуться к режиму нормального воспроизведения, выполните эти действия и нажмите No.

Примечание:



Функция закладок

Позволяет начать воспроизведение с участка, на котором установлена закладка.

◆ Метод установки закладки

- 1) Чтобы отметить позицию установки закладки, нажмите и удерживайте кнопку REC/PAUSE/EQ во время воспроизведения (на один файл можно установить до 10 закладок).
- 2) После нажатия центральной кнопки джойстика в режиме остановки или навигации на дисплее появится окно опций.
- 3) После выбора опции B-Mark откроется список закладок.



- 4) После выбора нужного файла и нажатия кнопки ► воспроизведение начнется с места установки закладки.

◆ Удаление закладок

Вы можете удалять файлы только в режиме остановки.

Выберите файл для удаления → Нажмите REPEAT/DEL/FM → Выберите YES → Нажмите центральную кнопку джойстика.



Переключение режимов

Устройство поддерживает 5 режимов работы: MUSIC (воспроизведение MP3, WMA и ASF файлов), FM (прослушивание радио), RECORD (запись и воспроизведение записанных файлов), MEMO (просмотр информации в записной книжке), SETUP (режим настройки параметров устройства).

Для выбора режима работы нажмите MODE/NAVI на джойстике.



Нажмите и удерживайте 3 секунды для входа в окно режимов. Для выбора режима сдвигайте вправо/влево.



Режим МУЗЫКА



Режим FM-радио



Режим ЗАПИСЬ



Режим ЗАМЕТКИ



Режим НАСТРОЙКА

Подготовка к записи

- ◆ **Настройка качества записи** (Устройство записывает файлы в формате MP3)
Качество и максимальное время записи зависят от выбранных параметров.

1. Выберите MODE → SETUP → RECORD → QUALITY



2. Качество записи можно настроить, сдвигая кнопку джойстика вверх/вниз, а затем нажав кнопку MODE/NAVI

Режим	Качество записи				Макс. время записи (мин.)			
	Частота	Режим	Формат	Q100(128MB)	Q100(256MB)	Q100(512MB)	Q100(1GB)	
16КБ/сек	22КHz	Моно	MP3	1032	2090	4224	8448	
32КБ/сек	44КHz	Моно	MP3	516	1045	2112	4224	
64КБ/сек	44КHz	Стерео	MP3	258	523	1056	2112	
128КБ/сек	44КHz	Стерео	MP3	129	261	528	1056	
192КБ/сек	44КHz	Стерео	MP3	86	174	352	704	

Емкость памяти для моделей: Q100(128Мбайт):128Мбайт, Q100(256Мбайт):256Мбайт, Q100(512Мбайт):512Мбайт, Q100(1Гбайт):1ГВ. **Реально доступный объем памяти несколько меньше:** Q100(128Мбайт):120Мбайт, Q100(256Мбайт):248Мбайт, SF Q100(512Мбайт) : 504Мбайт, Q100(1Гбайт):992Мбайт. Это объясняется тем, что часть памяти используется для обеспечения работы устройства.



Примечание:

Объем памяти может различаться в зависимости от наличия файлов сервисной поддержки (start.mp3, end.mpe, Logo, jpg и т.д.)

Подготовка к записи

- ◆ **Установка метода записи**

1. Выберите MODE → SETUP → RECORD → METHOD



Установка CD-Sync

2. Выберите режим, сдвигая кнопку джойстика вверх/вниз и нажав кнопку MODE/NAVI.

Режим	Описание режима
Normal	Обычный режим записи
VOR	Функция активации записи голосом, запись автоматически приостанавливается при отсутствии звука или, если голос слишком тихий.
CD-Sync	Функция автоматически разделяет запись на отдельные файлы, если между ними есть паузы, например, при записи нескольких файлов подряд с внешнего устройства. Продолжительность паузы может составлять от 3 до 7 секунд.



Примечание:

- При записи с использованием функции CD-Sync, общее число записанных файлов может отличаться от их первоначального количества.
- При использовании функции CD-Sync запись может быть автоматически остановлена, если пауза длится более установленных 7 секунд.

Запись голоса

◆ Запись через встроенный микрофон

1. Чтобы начать запись, нажмите кнопку REC/PAUSE/EQ в режиме остановки.
2. Чтобы приостановить запись, еще раз нажмите эту кнопку.



Режим остановки



Режим записи



Режим паузы

3. Для остановки голосовой записи нажмите кнопку ►► PLAY/STOP.



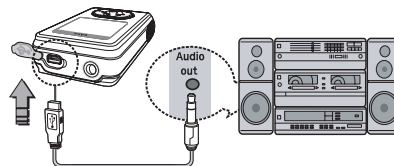
Примечание:

Если во время записи нажать кнопку ►► на джойстике, записанный до этого момента звук будет сохранен в память устройства. Последующая запись будет сохраняться в новый файл.

Запись с внешнего источника

◆ Использование функции записи с внешнего источника или компьютера.

1. Подключите плеер к внешнему источнику с помощью входящего в комплект аудио кабеля, как показано на схеме.



2. Нажмите и удерживайте в течение 3 секунд кнопку REC/PAUSE/EQ в режиме остановки.
3. Процесс записи аналогичен записи через встроенный микрофон.



Примечание:

Нажмите и удерживайте кнопку REC/PAUSE/EQ в течение 3 сек., чтобы сделать запись с внешнего источника. Если удерживать кнопку менее 3 сек., устройство начнет запись с внешнего микрофона, что приведет к ошибкам в записи.

1. Все записываемые файлы сохраняются в память устройства в папке RECORD. Имя файлу присваивается автоматически в зависимости от источника записываемого сигнала, как показано в таблице.

Записываемый сигнал	Имя файла
Запись голоса	REC001-V
Запись с внешнего источника	REC001-L
Запись с FM радио	REC001-F

2. Запись будет сохранена в файл в зависимости от ее продолжительности в минутах.



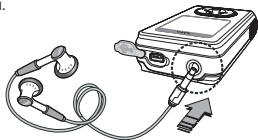
Примечание:

3. Для воспроизведения записанного файла с помощью джойстика выберите его имя в папке RECORD и нажмите кнопку ►► (PLAY/STOP)

Прослушивание FM радио

1. Подключите наушники к гнезду наушников на плеере.

Наушники выполняют функцию антенны для приема радиосигнала. Поэтому, если не подключить наушники, сигнал будет слабым.



2. Выберите MODE → FM (или нажмите и удерживайте кнопку REPEAT/DEL/FM в режиме остановки)



дисплей в режиме MP3



дисплей в режиме FM



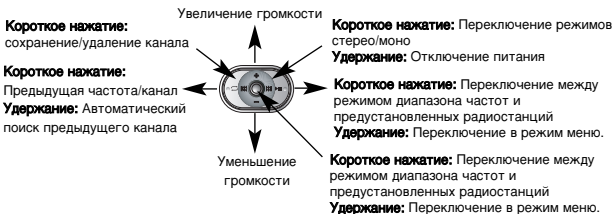
настройки в режиме FM



Запись FM

Блокировка
вкл./выкл.

3. Управление джойстиком в режиме FM.



Прослушивание FM радио

4. Выберите станцию, сдвигая кнопку джойстика вправо/влево.
Коротко нажмите кнопку для пошагового передвижения по диапазону частот или удерживайте кнопку для автоматического поиска ближайшего канала радиовещания.
5. Нажмите кнопку MODE/NAVI для переключения между режимами диапазона частот (Frequency) и предварительных настроек (Preset). Сдвигая кнопку джойстика влево/вправо, вы будете перемещаться соответственно вниз/вверх по диапазону частот в режиме "Frequency" или вниз/вверх по списку предварительно настроенных радиостанций в режиме "Preset".




Дисплей в режиме
диапазона частот



Дисплей в режиме
предварительных настроек



Нет запомненных
станций

6. Чтобы сохранить канал в память устройства
Найдите радиостанцию, которую хотите сохранить, с помощью джойстика и кнопки  REPEAT/DEL/FM.
Выберите нужную частоту, сдвигая кнопку джойстика влево/вправо. Нажмите кнопку MODE/NAVI для записи канала в память устройства.
В режиме диапазона частот Вы можете сохранить в память устройства до 20 каналов.



Изображение мигает

Когда радиостанция сохранена в память устройства.



Прослушивание FM радио

7. Автоматическая запись радиостанций в память.

Нажмите кнопку MODE/NAVI, выбрав MODE → SETUP → FM → Auto Memory → Yes, чтобы автоматически сохранить станцию. После завершения автоматического сохранения устройство переключится в режим Preset и начнется прием радиостанции, сохраненной на канале #1.



Если сохранить новую станцию на канале, на котором ранее была сохранена другая станция, предыдущая настройка будет удалена.

Внимание:

8. Удаление предварительно настроенной радиостанции.

- Выберите канал для удаления с помощью джойстика и нажмите REP/DEL/FM.
- Чтобы удалить выбранный канал, выберите "Yes", когда на дисплее появится диалоговое окно "Delete", и нажмите MODE/NAVI.



Прослушивание FM радио

9. Прослушивание радио через динамик.

Наушники должны быть подключены в любом случае, так как они выполняют функцию антенны. Выберите MODE → SETUP → SPK/EAR → SPEAKER (динамик). Нажмите кнопку MODE/NAVI.



При переходе в режим MP3 или после отключения питания, устройство автоматически перейдет в режим прослушивания через наушники.



Заводская настройка устройства - режим прослушивания через наушники.

Примечание:

Запись с радио

◆ Для записи радиопередачи в память

1. Нажмите REC/PAUSE/EQ во время прослушивания радио.



Нажмите



Дисплей в режиме FM-радио



Дисплей в режиме записи с радио

Если Вы находитесь в зоне слабого сигнала, возможна запись посторонних шумов.

2. Нажмите кнопку ►■ PLAY/STOP для остановки записи.
3. Для воспроизведения записи
 - 1) Удерживайте кнопку FM/DEL для выхода из режима FM.
 - 2) С помощью джойстика найдите нужный файл в папке RECORD.
 - 3) Нажмите кнопку ►■ PLAY/STOP, чтобы начать воспроизведение записи.

◆ Запись радиопередачи в течение выбранного периода времени.

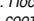
Установите время записи

1. Выберите MODE → SETUP → TIMER → FM REC TIME



2. Джойстиком настройте нужное время записи и нажмите ● MODE/NAVI.



1. Время записи может быть установлено на промежуток в 10-120 мин.
2. Возможна настройка записи с 10-минутными интервалами.
3. После того, как Вы установили время записи, на дисплее в режиме FM появится соответствующий символ .

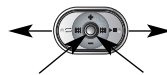
Примечание:

Режим настройки параметров

◆ Как использовать режим настройки параметров

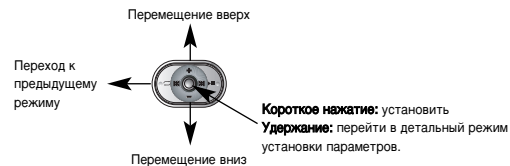
1. Вход в меню

- 1) Нажмите и удерживайте в течение 3 секунд кнопку ● MODE/NAVI.
- 2) Выберите опцию SETUP, сдвигая кнопку джойстика влево/вправо.
- 3) Нажмите кнопку джойстика для входа в режим Меню.



- 1) Удерживайте
- 2) Влево/вправо
- 3) Нажмите

2. В режиме меню для выполнения настроек сдвигайте кнопку джойстика вверх/вниз/влево/вправо.





Режимы работы устройства


◆ Таблица режимов и функций

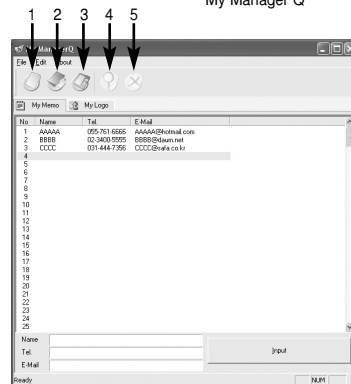
Шаг 1	Шаг 2	Шаг 3	Операции	Стр.
MUSIC			Переключение в режим MP3	18
FM			Переключение в режим FM	30
RECORD			Переключение в режим записи	28
MEMO			Переключение в режим записной книжки	37
SETUP	MUSIC	INTRO	Функция представления музыкальных файлов (воспроизведение первых 10 секунд каждого файла)	41
		DISPLAY	Отображение на дисплее информации во время воспроизведения	42
		PLAY SPEED	Регулировка скорости воспроизведения	41
		PLAYLIST	Список воспроизведения	23
	AUDIO	USER EQ	Пользовательская настройка эквалайзера	20
		3D	Настройка 3D-эффекта	20
	FM	AUTO MEMORY	Автоматическое сохранение канала в память устройства	32
		SPK/EAR	Выбор способа прослушивания (динамики/наушники)	33
	RECORD	QUALITY	Настройка качества записи	26
		METHOD	Установка способа записи	27
	GENERAL	SCROLL SPEED	Настройка скорости прокрутки информации на дисплее	43
		RESUME	Возобновление воспроизведения с того момента, на котором оно было остановлено при выключении	43
		LANGUAGE	Язык меню	44
		BRIGHTNESS	Регулировка яркости	44
	TIMER	OLED LIGHT TIME	Регулировка времени подсветки дисплея	45
		AUTO POWER OFF	Регулировка времени автоматического отключения питания	45
		SLEEP	Автовключение устройства при засыпании под музыку	46
		ALARM SET	Установка будильника	46
		FM REC TIME	Настройка времени записи FM	34
		TIME SET	Установка даты и времени	47
		JOG LIGHT	Время подсветки джойстика	47
	SYSTEM	MEMORY INFO	Просмотр информации о состоянии памяти	48
		FORMAT	Настройка формата	49



Использование функции Мемо (записная книжка)

С помощью этой функции Вы можете загрузить в плеер с компьютера информацию о Ваших контактах и знакомых, для последующего просмотра этих данных на дисплее плеера. Для использования этой функции необходимо установить программное обеспечение, как указано на стр. 9.

1. Дважды щелкните по иконке  на экране компьютера, чтобы запустить программу. My Manager Q



- 1) New: создать новый файл.
- 2) Open: открыть существующий файл.
- 3) Save: сохранить изменения.
- 4) Find: найти информацию.
- 5) Delete: удалить выбранную информацию.

2. После ввода контактной информации (имя/номер телефона/e-mail) нажмите ENTER для сохранения данных в памяти под выбранным номером. В качестве записок в записной книжке могут записываться адреса электронной почты.



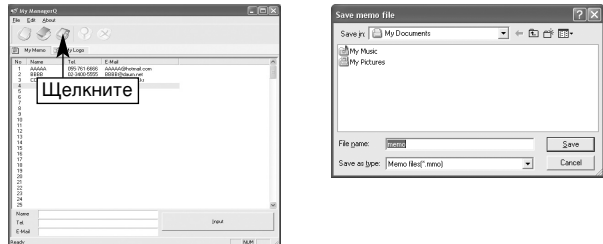
Примечание:

В каждой графе записной книжки можно записать следующее количество символов:
 - Имена должны включать в себя не более 10 символов.
 - Номер телефона может содержать до 22 символов.
 - E-mail/записки могут содержать до 38 символов.



Использование функции Мемо (записная книжка)

3. После ввода данных щелкните по значку №3 панели управления (сохранение)



4. Скопируйте отредактированные данные в папку ROOT съемного диска.
5. Выберите MODE → MEMO



6. Найдите нужную запись, сдвигая джойстик влево/вправо.




Примечание:

1. Записная книжка может содержать информацию о 250 контактах максимум.
2. Вы можете просматривать только те файлы записной книжки, которые имеют расширение ".*.memo".
3. Данная функция может поддерживать до 10 информационных файлов.



Использование функции Logo (логотип)

Эта функция позволяет загрузить в плеер отредактированный на ПК файл формата BMP. Эти файлы можно просматривать на дисплее плеера. Для использования этой функции необходимо установить программное обеспечение, как указано на стр. 9.

1. Дважды щелкните по иконке  на экране компьютера, чтобы запустить программу.



1. Open: открыть существующий файл-картинку.
2. Save: сохранить изменения.
3. Rotate: повернуть открытое изображение.
4. Preview: отобразить макет изображения, как оно будет выглядеть на дисплее плеера.



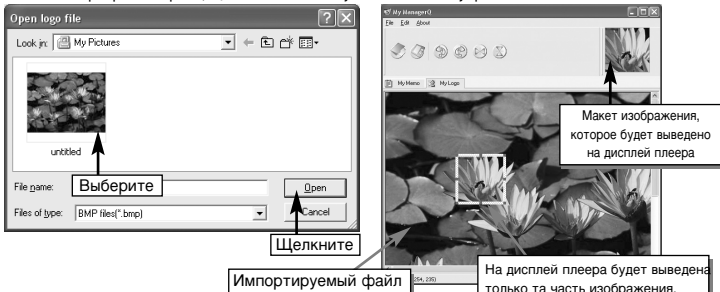
Внимание:

Вы можете просматривать на дисплее плеера только те файлы, которые имеют расширение ".*.bmp".

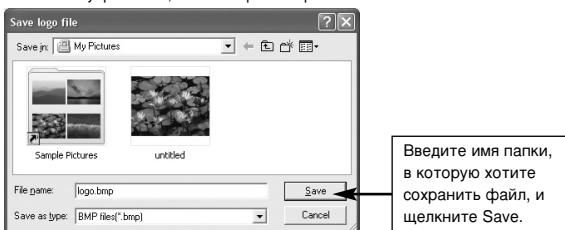


Использование функции Logo (логотип)

2. Чтобы импортировать файл, щелкните по значку №1 на панели управления.



3. После завершения редактирования изображения нажмите иконку №2 панели управления, чтобы сохранить файл.



4. Скопируйте выбранный файл в папку ROOT плеера.
5. Отключите плеер от компьютера и включите питание, чтобы увидеть логотип на дисплее.



Дополнительные опции

◆ Функция INTRO

Данная функция воспроизводит только начальные фрагменты каждого трека для представления их слушателю. Длительность фрагмента зависит от выбранных настроек.

1. Выберите MODE → SETUP → MUSIC → INTRO.



2. Выберите джойстиком нужный режим и нажмите кнопку MODE/NAVI.

Режим	Описание
INTRO	Воспроизводит первые 10 сек каждого трека
HIGHLIGHT	Воспроизводит от 01:00 до 01:10 каждого трека



Если выбранный файл короче, чем 1:10 секунд, устройство автоматически перейдет в режим INTRO.

Примечание:

◆ Настройка скорости воспроизведения

Вы можете установить скорость воспроизведения в диапазоне 50% -150% от первоначальной. Эта функция полезна, например, при изучении иностранного языка.

1. Выберите MODE → SETUP → MUSIC → PLAY SPEED.



2. Выберите нужную скорость с помощью джойстика и нажмите MODE/NAVI.



Дополнительные опции

◆ Настройка режима OLED-дисплея

Эта функция позволяет читать информацию о музыкальном файле во время его воспроизведения.

1. Выберите MODE → SETUP → MUSIC → DISPLAY.



Режим	Описание
Имя файла	Отображает только имя файла
ID3 TAG	Отображает информацию ID3-тэга
LYRICS	Отображает тексты песен с расширением *.lrc

Данная функция определяет какая информация отображается на дисплее при воспроизведении музыкальных файлов

Устройство поддерживает текстовые файлы (тексты песен) с расширением *.lrc. Для вывода на дисплей текста песни выполните следующие шаги:

1. При помощи редактора файлов создайте файл формата *.lrc или скачайте его из интернета. Метод редактирования зависит от вида программного обеспечения. Обратитесь на сайт производителя программного продукта, чтобы узнать, поддерживает ли программа формат *.lrc.
2. Сохраните отредактированный текст в папку, в которой расположен MP3 файл с соответствующим названием. Например, если название музыкального файла "Yesterday.mp3", то текст песни с названием "Yesterday.lrc" следует сохранить в ту же папку.
3. Измените режим дисплея на LYRICS.
4. Во время воспроизведения песни на дисплее будет отображаться ее текст.



Дополнительные опции

◆ Настройка скорости прокрутки информации на дисплее

Функция позволяет установить скорость, с которой на дисплее прокручивается информация во время воспроизведения.

1. Выберите MODE → SETUP → GENERAL → SCROLL SPEED.



2. Двойстиком настройте нужную скорость и нажмите MODE/NAVI.

◆ Настройка функции RESUME

Эта функция позволяет продолжить воспроизведение после включения плеера с того момента, на котором оно было остановлено при последнем выключении.

1. Выберите MODE → SETUP → GENERAL → RESUME.



2. Выберите функцию RESUME джойстиком и нажмите MODE/NAVI.



Дополнительные опции

◆ Установка языка работы устройства

Настройка языка необходима. Если Вы видите на дисплее строки с неразборчивыми символами. Для этого выполните следующие указания:

1. Выберите MODE → SETUP → GENERAL → LANGUAGE.



2. Джойстиком выберите нужный язык и нажмите MODE/NAVI.



Данный аппарат поддерживает следующие языки: арабский, чешский, датский, английский, финский, французский, немецкий, венгерский, итальянский, японский, корейский, норвежский, польский, португальский, русский, испанский, шведский, китайский, турецкий

Примечание:

◆ Настройка яркости дисплея

1. Выберите MODE → SETUP → GENERAL → BRIGHTNESS.



2. Выберите нужный уровень яркости и нажмите MODE/NAVI.



Дополнительные опции

◆ Установка времени подсветки дисплея

Установите время действия подсветки OLED-дисплея, выполнив следующие шаги:

1. Выберите MODE → SETUP → TIMER → LCD LIGHT.



2. Установите с помощью джойстика нужное время действия подсветки дисплея и нажмите MODE/NAVI.

◆ Изменение времени автоматического отключения питания

Если плеер не используется в течение определенного периода времени, питание автоматически отключится. Вы можете настроить нужный интервал времени, после которого устройство выключится, если оно не эксплуатируется.

1. Выберите MODE → SETUP → TIMER → POWER OFF.



2. Выполните настройки и нажмите кнопку MODE/NAVI.



Дополнительные опции

◆ Установка времени отключения питания (функция SLEEP)

Данная функция устанавливает промежуток времени, по истечении которого плеер автоматически выключается. Это удобно, например, если Вы хотите засыпать, слушая музыку.

1. Выберите MODE → SETUP → TIMER → SLEEP.



2. Установите нужное время джойстиком и нажмите MODE/NAVI.

◆ Установка будильника

1. Выберите MODE → SETUP → TIMER → ALARM SET.



2. Установите будильник и нажмите MODE/NAVI.
3. MP3-файл, который Вы хотите услышать в качестве будильника, должен находиться в папке ROOT плеера. Вы можете установить повтор сигнала будильника от одного до трех раз.



Дополнительные опции

◆ Настройка даты и точного времени (TIME SET)

1. Выберите MODE → SETUP → TIMER → TIME SET.



2. Установите правильную дату и время с помощью джойстика и нажмите MODE/NAVI.

◆ Установка времени подсветки джойстика

Установите время действия подсветки джойстика, выполнив следующие действия:

1. Выберите MODE → SETUP → TIMER → JOG LIGHT.



2. Установите нужное время действия подсветки джойстика и нажмите MODE/NAVI.

Дополнительные опции

◆ Проверка состояния памяти устройства

Вы можете проверить заполненный и свободный объем памяти.

1. Выберите MODE → SETUP → SYSTEM → MEMORY INFO.



- ▶ Total - общий объем памяти
- ▶ Remain - свободный объем памяти

Дополнительные опции

◆ Форматирование

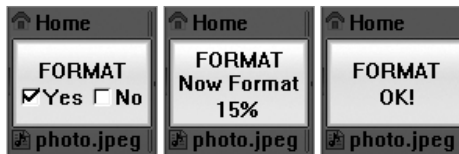
Функция форматирования используется для удаления всех файлов из памяти устройства, поэтому при ее использовании необходима особая осторожность.

1. Выберите MODE → SETUP → SYSTEM → FORMAT.



2. Установите нужный режим и нажмите MODE/NAVI.

Режим	Описание
NO	Выход из окна функции без форматирования
YES	Выполнение форматирования



Примечание:

Рекомендуется сохранить копии всех MP3-файлов перед форматированием.



Обновление программного обеспечения

Программное обеспечение необходимо для функционирования устройства. Для данного аппарата предусмотрена возможность обновления внутренней программы. Проверьте наличие обновленной версии программного обеспечения на сайте производителя Saba media, Co., Ltd. Для обновления программы Вашего плеера выполните следующие действия.

1. Скачайте обновленную версию программного обеспечения с сайта компании на Ваш ПК.
2. Подключите USB-кабель к ПК и плееру и перепишите новую версию программного обеспечения в папку ROOT на плеере.
3. Программа обновится автоматически при отключении USB-соединения и включении плеера.



Устранение неисправностей

Неисправность	Причина неисправности	Устранение
Не включается питание	Разряжена батарея.	Зарядите батарею.
	Включен режим блокировки HOLD.	Установите переключатель HOLD в положение OFF.
Не идет запись	Переполнена память.	Удалите ненужные файлы.
	Разряжена батарея.	Зарядите батарею.
	Включен режим блокировки HOLD.	Установите переключатель HOLD в положение OFF.
Отсутствует воспроизведение	Отсутствуют музыкальные файлы в памяти устройства.	Запишите файлы форматов MP3/WMA/OGG в память устройства.
	Разряжена батарея.	Зарядите батарею.
	Включен режим блокировки HOLD.	Установите переключатель HOLD в положение OFF.
	Громкость настроена на минимальный уровень.	Отрегулируйте громкость.
Нет звука в наушниках	Неправильно подключены наушники.	Правильно подключите наушники.
	Громкость настроена на минимальный уровень.	Отрегулируйте громкость.
Темный OLED-дисплей	Неправильно настроена яркость дисплея	Выберите MODE → SETUP → GENERAL → BRIGHTNESS и выполните настройки
Не записываются файлы с ПК	Отсоединен USB-кабель.	Проверьте правильность USB-соединения.
	Память переполнена	Удалите ненужные файлы



Технические характеристики

Параметр		Характеристики
Запись	Качество звука	См. стр. 26
	Макс. время записи	
	Моно/стерео	
	Формат записи	
Средство записи	Встроенная память	128MB/ 256MB/ 512MB/1GB
Воспроизведение	MP3, WMA, ASF	MP3: все битрейты, WMA: 32-192Кбит/сек
FM радио	Диапазон частот	87.5 ~ 108 MHz
	Антенна	Наушники
Время воспроизведения при полном заряде батареи		20 часов (при использовании наушников)
Структура файлов		SSFDC Forum Specification
Интерфейс ПК		USB 2.0
Максимальное количество папок и файлов		99 папок, 4 директории, 999 файлов
Операционная система		Windows 98SE, ME, 2000, XP
Источник питания	Литиевая батарея 3,7 V	
	Питание через USB-соединении	
Макс. выходная мощность	Динамик (8 Ом): 200 мВт	
	Наушник (16 Ом): 10 мВт/канал	
Источник записываемого аудиосигнала		Встроенный микрофон, внешний источник аудиосигнала, телефон, FM-радио
Отношение шум/сигнал		85 дБ
Частотные характеристики		20Гц-20кГц
Размеры		Ширина: 33,4мм, длина: 61,6 мм, высота: 14,8 мм
Вес		30,5 г (со встроенным аккумулятором)