

# BRAUN

WK 308

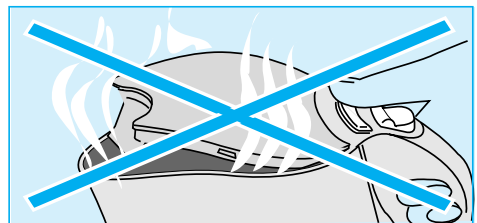
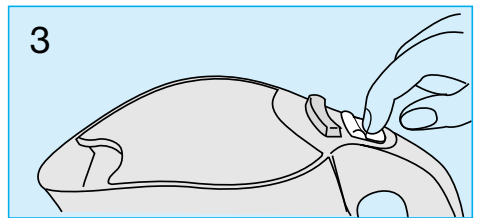
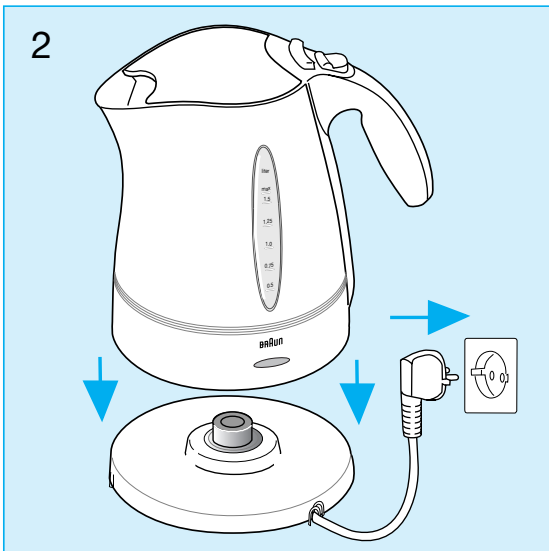
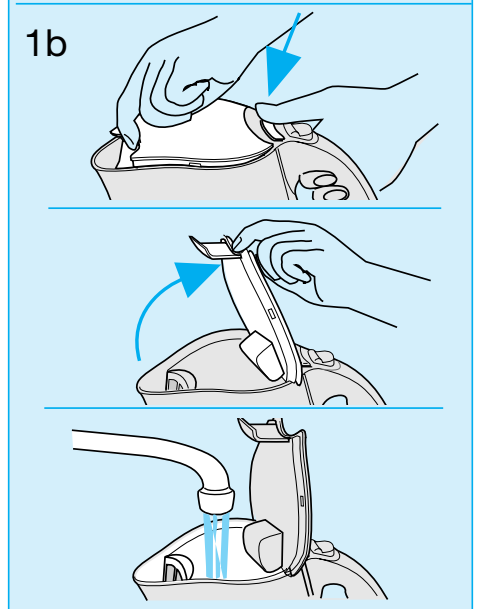
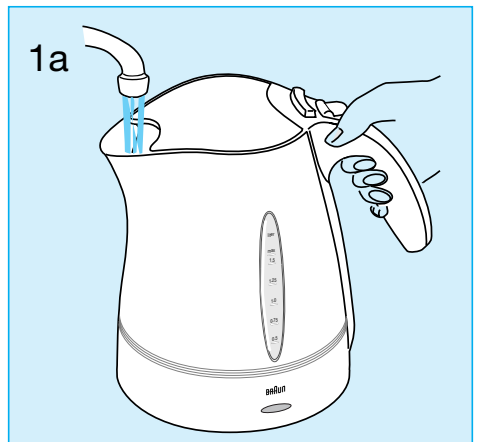
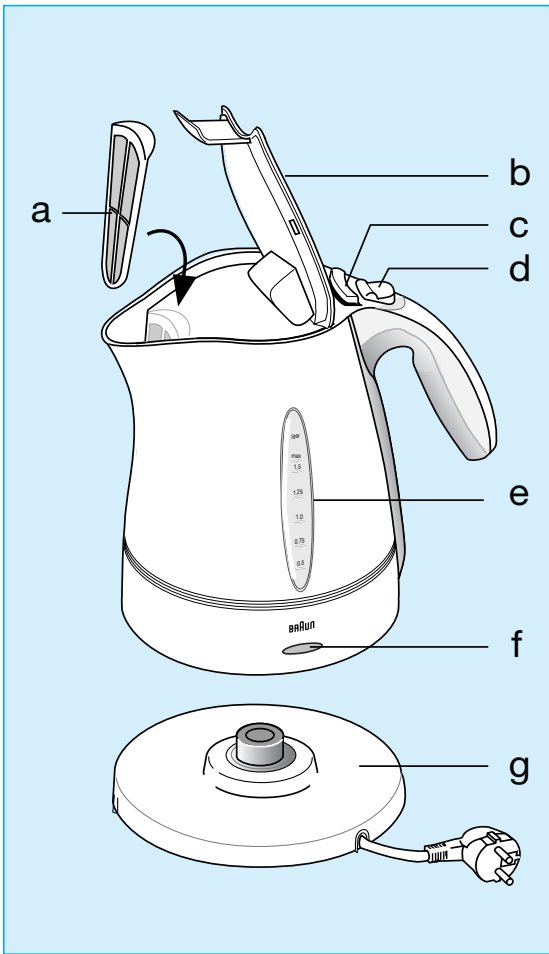
WK 300

WK 210



# Aqua Express

Type 3217  
Type 3219



Εάν το φίλτρο αλάτων δεν είναι τοποθετημένο, η αυτόματη διακοπή λειτουργίας θα καθυστερήσει.

## Καθαρισμός

Πριν καθαρίσετε τη συσκευή βγάξτε το καλώδιο από την πρίζα.

Η κανάτα ή η βάση δεν πρέπει ποτέ να βυθιστούν σε νερό.

Καθαρίζετε το εξωτερικό μέρος του βραστήρα με ένα νωπό πανί, το εσωτερικό μέρος μπορεί να καθαριστεί με τη βοήθεια μιας βούρτσας.

Το φίλτρο αλάτων, το οποίο βγαίνει, μπορεί να πλυθεί στο πλυντήριο πιάτων.

## Καθαρισμός από άλατα

- Για να παρατείνετε τη ζωή του βραστήρα σας, πρέπει να τον καθαρίζετε τακτικά από τα άλατα.
- Βράζετε 0,8 λίτρα νερού στο βραστήρα.
- Προσοχή: Κλείστε το διακόπτη λειτουργίας και προσθέστε 0,4 λίτρα ξίδι οικιακής χρήσης (4% οξύ). Μην βράζετε το περιεχόμενο διότι μπορεί να χυθεί, με αποτέλεσμα να προκληθούν εγκαυματα.
- Αφήνετε το μείγμα νερού και ξιδιού στο βραστήρα όλο το βράδυ.
- Αδειάζετε το βραστήρα και ξεπλένετε το εσωτερικό του με καθαρό νερό. Γεμίστε το βραστήρα με καθαρό νερό και βράστε το.
- Αδειάστε το βραστήρα και ξεπλύντε τον και πάλι με καθαρό νερό.
- Εάν ο βραστήρας περιέχει ακόμα άλατα επαναλαμβάνετε τη διαδικασία.
- Για να αφαιρέσετε τα άλατα από το φίλτρο αλάτων μπορείτε να το μουσκέψετε σε αραιωμένο ξίδι.

Το προϊόν υπόκειται σε αλλαγές χωρίς προειδοποίηση.

Το προϊόν αυτό έχει κατασκευαστεί σύμφωνα με τις Ευρωπαϊκές Οδηγίες EMC 89/336/ΕΟΚ και Χαμηλών Ηλεκτρικών Τάσεων 73/23/ΕΟΚ.



Παρακαλούμε μην πετάξετε τη συσκευή στα οικιακά απορρίμματα όταν φτάσει το τέλος της χρήσιμης ζωής της. Η διάθεσή της μπορεί να πραγματοποιηθεί σε ένα από τα εξουσιοδοτημένα συνεργεία της Braun ή στα κατάλληλα σημεία συλλογής που παρέχονται στη χώρα σας.



## Русский

Спасибо Вам за покупку чайника Braun AquaExpress, мы надеемся, что его дизайн и качество работы доставит Вам удовольствие в течении нескольких лет.

Перед тем как пользоваться электроприбором, внимательно прочитайте инструкцию.

## Необходимые меры безопасности

- Убедитесь в том, что указанное на приборе напряжение соответствует напряжению, действующему в электросети. Чайник может быть использован только в установленном на основании (g) положении.  
WK 210 Основание: Type 3217/S10  
WK 300/308 Основание: Type 3219/S20
- Этот электроприбор спроектирован только для использования в домашнем хозяйстве.
- Нагревайте в чайнике **только воду**, никогда не нагревайте в чайнике молоко или любые другие жидкости.
- Когда Вы пользуетесь прибором, его следует располагать на сухой и ровной поверхности.
- При использовании электроприбора следует убедиться в том, что сетевой шнур не находится ниже уровня на котором прибор расположен. Длину шнура можно уменьшать путем наматывания его в отсек для хранения шнура. В целях безопасности дети не должны находиться около электроприбора.
- Не следует размещать электроприбор на горячей поверхности или над открытым пламенем.
- При случайном включении чайника без воды, работает устройство защиты и автоматически его отключит. В этом случае необходимо подождать 10 минут, чтобы дать чайнику остыть и только после этого наполнять его водой.
- **Внимание:** Не следует переполнять водой чайник! В процессе кипения вода может перелиться через край и нанести ожоги.
- Никогда не следует открывать крышку в процессе кипения.
- В процессе работы чайник становится горячим. Поэтому всегда необходимо брать его за ручку. Чайник всегда должен стоять вертикально, тогда вода при кипении не будет выливаться из него.
- Периодически проверяйте электрический шнур на предмет возможных повреждений.
- В случае обнаружения любой неисправности необходимо прекратить использование электроприбора и обратиться в уполномоченный Сервисный Центр фирмы Braun.

Ремонт этих электроприборов должен выполняться только уполномоченным персоналом сервисной службы. Недоброкачественно и неквалифицированно выполненные ремонтные работы могут привести к несчастным случаям и травмам пользователя.

- Электроприборы Фирмы Braun соответствуют установленным стандартам безопасности.

Только для модели WK 300/308:

- Перед включением чайника необходимо убедиться в том, что не слишком большое количество электроприборов включено в данный момент.
- Предпазителен бушон на контакта минимум: 16 А

## Описание

- a Фильтр против накипи (заменяемый)
  - b Крышка
  - c Кнопка для освобождения крышки
  - d Переключатель включения/выключения
  - e Индикатор уровня воды
  - f Индикатор
  - g Основание с отсеком для хранения шнура
- Максимальная емкость: 1,6 л воды

## Перед первым использованием

Перед первым использованием наполните чайник водой до максимального уровня и доведите воду до кипения. Повторите данную процедуру еще раз. После каждого кипячения опорожните чайник и наполните снова.

## Как пользоваться чайником

- 1a Наполните чайник водой через носик с закрытой крышкой, или
- 1b нажмите на кнопку освобождения крышки (c), поднимите крышку, наполните чайник водой и снова закройте крышку (чайник не будет работать с открытой крышкой).
- 2 Установите чайник на чистое основание и подключите его к электросети.
- 3 Нажмите на переключатель включения/выключения (d), при этом загорится индикатор (не открывайте крышку чайника пока он включен).
- 4 Когда вода вскипит, чайник выключится автоматически. Вы так же можете в любое время выключить чайник, нажав на переключатель включения/выключения (d).

## Система автоматического отключения

Чайник выключается автоматически когда:

- вода закипела
- не наполненный водой чайник был включен
- открыта крышка чайника
- чайник был включен, но не установлен на основание.

В случае если фильтр против накипи не установлен, автоматическая система отключения сработает позже.

## Чистка чайника

Перед тем как начать чистку чайника, Вам необходимо отключить основание от электросети. В процессе чистки, никогда не погружайте чайник и его основание в воду. Очищайте внешнюю поверхность чайника с помощью влажной ткани, внутренняя поверхность может быть очищена щеткой.

## Удаление накипи

- Для того, чтобы продлить срок службы Вашего чайника рекомендуется производить процесс удаления накипи регулярно.
- вскипятите 0,8 л воды в чайнике.
- Важно: выключите чайник и добавьте 0,4 литра уксуса (4%). Не кипятите содержимое, так как в результате этого вода может пролиться и вызвать ожог.
- Оставьте смесь воды и уксуса в чайнике на ночь.
- Прополощите чайник и вскипятите в нем максимальное количество чистой воды.
- После этого вылейте воду и вновь прополощите чайник чистой водой.
- Если после этого чайник все еще содержит накипь, то повторите эту процедуру вновь.
- Для того чтобы очистить фильтр от накипи Вы можете опустить его в разбавленный уксус.

В изделие могут быть внесены изменения без объявления.



**Данное изделие соответствует всем требуемым европейским и российским стандартам безопасности и гигиены.**

**Сделано в Германии, Braun ГмБХ,  
Braun GmbH Werk Marktheidenfeld,  
Baumhofstr. 40,  
97828 Marktheidenfeld, Germany**