

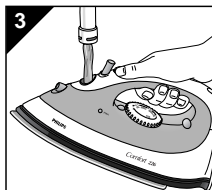
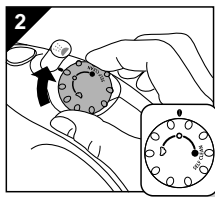
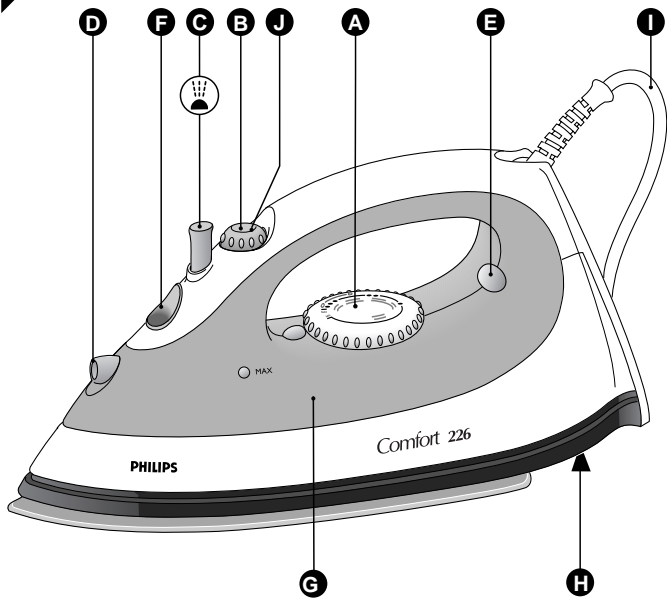
# PHILIPS

HI 205/206/215/216/218/225/226/228



**PHILIPS**

1



## Внимание

Внимательно прочитайте настоящую инструкцию перед началом эксплуатации прибора и сохраните ее в качестве справочного материала.

- Прежде чем подключить утюг к электросети, убедитесь в том, что напряжение, указанное на заводской табличке, соответствует напряжению электросети у вас дома.
- Подключайте электроприбор только к заземленной розетке электросети.
- Не пользуйтесь утюгом с видимыми повреждениями сетевой вилки, сетевого шнура или самого прибора, а также после падения или при протекании утюга.
- Регулярно проверяйте сетевой шнур на наличие возможных повреждений.
- В случае повреждения сетевого шнура, необходимо произвести его замену только в торговой организации или в уполномоченном сервисном центре компании.
- Не оставляйте подключенный к электросети прибор без присмотра.
- Запрещается погружать в воду утюг или подставку, если она входит в комплект поставки прибора.
- Храните утюг в недоступном для детей месте.
- Прикосновение к сильно нагретой подошве утюга может привести к ожогам.
- Следите за тем чтобы сетевой шнур не касался горячей подошвы.
- По окончании глажения, при очистке электроприбора, во время заполнения или опорожнения водонаборного контейнера и даже если вы отходите от утюга на короткое время, устанавливайте парорегулятор в положение 0, ставьте утюг вертикально на задний торец корпуса и вынимайте вилку шнура питания из розетки электросети.
- Всегда пользуйтесь утюгом и ставьте утюг и подставку, если она входит в комплект поставки прибора, на ровную и устойчивую горизонтальную поверхность.
- Не добавляйте в контейнер-парогенератор духи, уксус, крахмал, химические средства для удаления накипи, добавки для глажения или другие химические средства.
- Электроприбор предназначен только для бытовых целей.


## Общее описание (рис.1)

### **A** Терморегулятор

### **B** Парорегулятор

**O** = отсутствие пара

 = выпуск пара

**:**  = максимальный выпуск пара

**●** = самоочистка

### **C** Кнопка увлажнителя (модели HI 215/216/225/226)

### **D** Отверстие увлажнителя (модели HI 215/216/225/226)

### **E** Сигнальный индикатор температуры (оранжевый)

### **F** Водоналивное отверстие

### **G** Водонаборный контейнер

### **H** Заводская табличка

### **I** Шнур питания

### **J** Кнопка кратковременного отпаривания

(нажимная) (модели HI 225/226)

## Выбор температуры глажения

- Соблюдайте условия глажения в соответствии с символами, имеющимися на ярлыках текстильных изделий, которые Вы собираетесь гладить. Если ярлык отсутствует, но Вам известен тип ткани, пользуйтесь приведенной ниже таблицей.
- Таблица относится только к конкретным тканям без учета любого вида отделки (блеска, складок, рельефов и т.д.). Ткани с различного рода отделкой лучше гладить при более низких температурах.
- Перед началом глажения сортируйте вещи по группам - шерстяные, хлопчатобумажные и т.п., в зависимости от нужной температуры глажения.
- Утюг нагревается быстрее, чем остывает, поэтому всегда начинайте глажение с тканей, требующих более низких температур (синтетические ткани).
- Для тканей из смешанных волокон всегда выбирайте температуру, которая является наименьшей для волокон, входящих в состав ткани. Например, ткань, содержащую 60% полиэстера и 40% хлопка, необходимо гладить при температуре, указанной для полиэстера (●) и без отпаривания.
- Если Вы не знаете тип ткани, прогладьте место, не заметное при носке или использовании этого изделия, при температуре, которая кажется наиболее подходящей (начинайте с относительно низкой температуры).
- Ткани из чистой шерсти (100% шерсть) можно гладить утюгом, установленным в положение отпаривания. Рекомендуется установить парорегулятор (B) на максимум и гладить через сухую ткань.



## **Заполнение водой** (для глажения с отпариванием и увлажнением)

- Перед заполнением утюга водой (или же перед сливом остатков воды после работы) необходимо отключить его от сети. Установите парорегулятор (V) в положение **О** (=отсутствие пара) (рис. 2).
- Перед началом эксплуатации заполните утюг обычной водопроводной водой.
- При повторном наполнении Вы также можете использовать водопроводную воду. Однако, если жесткость воды очень высока, то рекомендуется использовать дистиллированную воду.  
**Не заливайте в водонаборный контейнер уксус, средства для придания ткани несминаемости, воду, химически очищенную от частиц накипи, а также средства для удаления накипи.**
- Заливайте воду в водоналивное отверстие до максимального (MAX) уровня (рис. 3).

## **Установка температуры** (см. таблицу)

- Установите утюг в вертикальное положение.
- Поворотом диска терморегулятора (A) установите необходимую температуру глажения (см. рис. 4).
- Вставьте вилку шнура питания в розетку электросети.
- После того, как оранжевый индикатор температуры (E) сначала погаснет, а затем снова загорится, утюг готов к работе.
- Во время глажения оранжевый индикатор (E) будет время от времени гаснуть и снова загораться.
- Если Вы повернули диск терморегулятора (A) по направлению от более высокой температуры к более низкой, не начинайте глажение, пока оранжевый индикатор не загорится, а затем снова не погаснет. В противном случае можно подпалить ткань.



## **Глажение без пара** (см. таблицу)

- Установите парорегулятор (B) в положение **О** (отсутствие пара) (рис. 2).
- Подробности переключения утюга см. в разделе "Установка температуры".

## Отпаривание (см. таблицу)


- В положение (O), если диск терморегулятора установлен в положение от MIN до ●●.
- В положение (△), если диск терморегулятора установлен в положение от ●● до ●●●.
- В положение максимального выпуска пара (△), если диск терморегулятора установлен в положение от ●●● до MAX).
- Если выбрана слишком низкая (●● или ниже) температура, капли воды могут проходить через подошву.
- Подробности переключения утюга см. в разделе "Установка температуры".

## Кратковременная обработка паром (модели HI 225/226) (см. таблицу)

- Эта функция может оказаться полезной, например, при разглаживании неподатливых складок.
- Кратковременная подача пара может использоваться только во время глажения при высоких температурах (от ●●● до MAX).
- Установите парорегулятор в положение подачи пара  (рис. 6).
- Нажмите и удерживайте кнопку кратковременного отпаривания (J)  максимум 5 секунд (рис. 7). Затем отпустите эту кнопку.

**Во избежание вытекания капель воды через подошву подождите по крайней мере 1 минуту, прежде чем снова воспользоваться кнопкой кратковременного отпаривания.**

## Увлажнение (модели HI 215/216/225/226) (см. таблицу)

- Для разглаживания неподатливых складок при любой температуре дважды нажмите кнопку увлажнителя  (C), чтобы увлажнить ткань (рис. 8).
- Убедитесь, что в водонаборном контейнере достаточно воды.

## Самоочистка ●

- Для удаления накипи и других посторонних веществ утюг имеет функцию самоочистки.
- Пользуйтесь функцией самоочистки один раз в две недели. Чем выше жесткость воды, тем чаще следует очищать утюг от накипи.

- Установите парорегулятор (B) в положение **O** (рис. 2).
- Установите диск терморегулятора (A) в положение **MAX**.
- Заполните водонаборный контейнер (G) до максимального (**MAX**) уровня.
- Вставьте вилку шнура питания в розетку электросети и дайте утюгу прогреться.
- Когда оранжевый индикатор температуры (E) погаснет, выньте вилку шнура питания из розетки электросети.
- Удерживайте утюг над раковиной в горизонтальном положении (рис. 9).
- Установите парорегулятор в положение **●** (самоочистка) (рис. 10)).
- Парорегулятор приподнимется под действием пружины.
- Слегка потяните парорегулятор вверх (рис. 10).
- Кипящая вода и пар теперь будут выходить через отверстия в подошве, вымывая из утюга загрязнения и накипь (если таковые имеются).
- В этом положении совершайте движения утюгом вперед и назад (рис. 11).
- Повторите процедуру самоочистки, если вымывается значительное количество загрязнений.
- Вы можете дополнительно приподнять парорегулятор, чтобы извлечь иглу, регулирующую подачу пара (рис. 12). Удалите любые отложения накипи с иглы, используя раствор уксуса.

**Будьте осторожны, чтобы не изогнуть или не повредить иглу, регулирующую подачу пара!**

- Установите иглу на место. Введите кончик иглы точно по центру отверстия и совместите надрез на её боковой стороне с пазом (рис. 13).
- Прижмите парорегулятор (рис. 14).
- Установите парорегулятор в положение **O** (рис. 2).

**Не заливайте в водонаборный контейнер раствор уксуса, средство для придания ткани несминаемости, химически очищенную от частиц накипи воду или средства для удаления накипи.**

#### **После процедуры самоочистки**

- Вставьте вилку шнура питания в розетку электросети и позвольте утюгу снова нагреться.
- Когда погаснет оранжевый индикатор температуры (E), выньте вилку шнура питания из розетки.
- Подвигайте утюгом по старому куску ткани и убедитесь, что подошва сухая. После этого охладите утюг и уберите его на хранение.



## **Очистка**

- Перед очисткой отключите утюг от сети и дайте ему возможность остыть.
- Накипь и другие образования можно удалить, протерев подошву утюга мягкой тканью, смоченной каким-либо неабразивным (жидким) чистящим средством.

**Старайтесь сохранить подошву утюга гладкой, избегайте резких соприкосновений с металлическими предметами.**

- Верхнюю часть утюга следует протирать влажной тканью.
- Время от времени очищайте водонаборный контейнер, заполняя его водой и встряхивая утюг (рис. 15). После этого выливайте воду (рис. 16).

## **Правила хранения**

- Отключите утюг от электросети.
- Слейте всю оставшуюся воду из водонаборного контейнера (рис. 16).
- Установите парорегулятор (B) в положение **O** (рис. 2).
- Поставьте утюг в вертикальное положение и дайте ему возможность достаточно охладиться.
- Оберните шнур питания вокруг секции для намотки шнура (рис. 17).
- Храните утюг только в вертикальном положении (рис. 18).
- Храните утюг только в безопасном сухом месте.

Регулярно проверяйте шнур питания на предмет отсутствия повреждений.

## **Защита окружающей среды**

- По окончании срока службы не выбрасывайте прибор вместе с обычными бытовыми отходами, а сдавайте в специальные пункты приема. Поступая так вы способствуете делу сохранения окружающей среды (рис. 19).

