

ПАЙДАЛАНУ ЖӨНІНДЕГІ НҰСҚАУЛЫҚ РУКОВОДСТВО ПО ЭКСПЛУАТАЦИИ

V-C7064NT*/HE*/HT*

V-C7053NT*/HE*/HT*

V-C7052NT*/HE*/HT*

V-C7059NT*/HE*/HT*

V-C7041NT*

Қапшықсыз шаңсорғыш

Пылесос с встроенным контейнером для пыли



Мазмұны

Содержание

Сақтық шаралары	3
Меры предосторожности	
Пайдалану	4
Использование пылесоса	
Шаңсорғышты құрастыру	4
Сборка пылесоса	
Топсалы құбырды, турбощетканы пайдалану	6
Тазалағыш бас пен қосымша саптамаларды пайдалану	7
Использование щетки и дополнительных насадок	
Шаң камерасын босату	9
Освобождение контейнера для пыли	
Жұмыс істету	10
Работа	
Қуаттылық деңгейін реттеу	10
Регулировка мощности	
Ток көзіне қосу және пайдалану	10
Включение и использование пылесоса	
Үзіліс жүйесі	10
Парковка	
Мотор сүзгісін/Ауа тазалағышты пайдалану	11
Очистка фильтра мотора / воздушного фильтра	
Шаң камерасын тазалау.....	12
Очистка контейнера для пыли	
Шығару сүзгісін тазалау.....	12
Замена выпускных фильтров	
Sani Punch саптамасын пайдалану жөніндегі нұсқаулар	14
Инструкция по эксплуатации насадки Sani Punch	
Мүмкіндіктер	14
Возможности	
Төсек-көрпелерді тазалауға арналған саптаманы тазалау.....	16
Чистка насадки для постельных принадлежностей	
Шаңсорғыш жұмыс істемеген жағдайда не істеу керек	18
Что делать, если пылесос не работает	
Сору күші азайған кезде не істеу керек?	18
Что делать, если снижена сила всасывания	

Сақтық шаралары

Келесі ақпаратты толық оқып шығыңыз. Онда қауіпсіздік, құрылғыны пайдалану және күту туралы маңызды нұсқаулар қамтылған.

Бұл құрылғы келесі ЕК нұсқауларына сай: -73/23/ЕЕС, 93/68/ЕЕС-Төмен вольтты құрылғыларға арналған нұсқау арналған нұсқау-89/336ЕЕС –Электрмагнитті үйлесімділік нұсқауы.

- Балалардың құрылғыны қадағалаусыз пайдалануына жол бермеңіз.
- Қорек сымы зақымданған немесе ақаулы болған жағдайда шаңсорғышты пайдаланбаңыз.
- Егер қорек сымы зақымданған болса, қауіптен аман болу үшін оны LG Electronics уәкілетті қызмет көрсетуші агенті ауыстыруға тиіс.
- Мына әрекеттерді істеуден бұрын шаңсорғышты әрқашан сөндіріп жүріңіз:
 - Шаң камерасын босату.
 - Сүзгілерді тазалау немесе ауыстыру.
- Жанғыш немесе жарылғыш заттарды (сұйықтықтарды немесе газдарды) шаңсорғышпен тазалаушы болмаңыз.
- Ыстық күлдерді, шоқтарды немесе өткір заттарды шаңсорғышпен тазаламаңыз.
- Су немесе басқа сұйықтықтарды шаңсорғышпен тазаламаңыз.
- Шаңсорғышты айналмалы щеткасы бар қосымша құрылғымен бірге пайдаланған кезде:
 - Айналдып жұмыс істеп тұрған щеткаға қолмен тиюші болмаңыз.

Ұлыбританиядағы пайдаланушылар үшін маңызды.

Құрылғының қорек сымының өткізгіштері келесі кодқа сәйкес түстермен боялған:

КӨК- бейтарап ҚОҢЫР – кернеулі

ӨТЕ МАҢЫЗДЫ:

Сымдардың ешқайсысы 3 істікті ашаның жерге қосу терминалына жалғанбауға тиіс. Егер 13 амперлік сақтандырғыш жарамды болса, 13 амперлік **BS 1362 сақтандырғышын қолданыңыз.**

Егер қандай да бір басқа тұрпатты аша қолданылса, тарату қалқанындағы 15 амперлік сақтандырғышпен қорғаңыз.

Қорек сымы мен ашасы тұтасып келетін құрылғылар үшін: сымға құйылып тұтасқан ашаның ішіне сақтандырғыш кіреді.

Ауыстыру үшін 13 амперлік BS 1362 сақтандырғыш қолданыңыз. Тек АСТА (Қысқаша тұйықталуды сынау органдарының қауымдастығы) рұқсат немесе сертификат берген сақтандырғыштар пайдаланылуға тиіс.

Сақтандырғыш қақпағы/ұстағышы сақтандырғыш ауыстырылған жағдайда ауыстырылуға тиіс. Сақтандырғыш қақпағы/ұстағышы жоғалған жағдайда ашаны пайдалануға болмайды.

Қосалқы қақпақ-ұстағыш уәкілетті электр бұйымдарын сатушылардан алынуға тиіс.

Мері предосторожности

Целиком прочтите нижеследующую информацию. Она содержит важные инструкции по безопасности, а также по использованию и уходу за пылесосом.

Пылесос соответствует следующим стандартам ЕС:

-73/23/ЕЕС, 93/68/ЕЕС-Low Voltage Directive-89/336ЕЕС –EMC Directive.

- Не разрешайте детям пользоваться пылесосом без присмотра взрослых.
- Не пользуйтесь пылесосом при поврежденном шнуре питания.
- Если шнур питания поврежден, во избежание опасных последствий его замену должен производить только специалист – работник службы сервиса LG Electronics.
- Всегда отключайте пылесос от сети прежде чем:
 - Освободить контейнер для пыли
 - Заменять или чистить фильтры.
- Запрещается всасывать пылесосом горючие и взрывчатые вещества, жидкости или газы.
- Запрещается всасывать пылесосом горячий пепел, угольки и т.п., а также острые предметы.
- Запрещается всасывать пылесосом воду и другие жидкости.
- При использовании насадки с вращающейся щеткой:
 - Не допускайте попадания рук и предметов, которые вы держите в руках, в работающую щетку.

Информация для покупателей в Великобритании.

Провода в шнуре питания пылесоса окрашены следующим образом:

ГОЛУБОЙ – земля

КОРИЧНЕВЫЙ – фаза

ВНИМАНИЕ:

К выходу "земля" 3-х контактной вилки никакие провода присоединять не нужно. Если используется вилка на 13 А, необходимо вставить предохранитель BS 1362 на 13 А.

Если используется вилка любого другого типа, пользуйтесь предохранителем на 15 А на распределительном щитке. В моделях, где вилка и шнур составляют одно целое, предохранитель находится внутри вилки.

Для замены используйте предохранитель BS 1362 на 13 А.

Применяйте только предохранители, одобренные или сертифицированные АСТА.

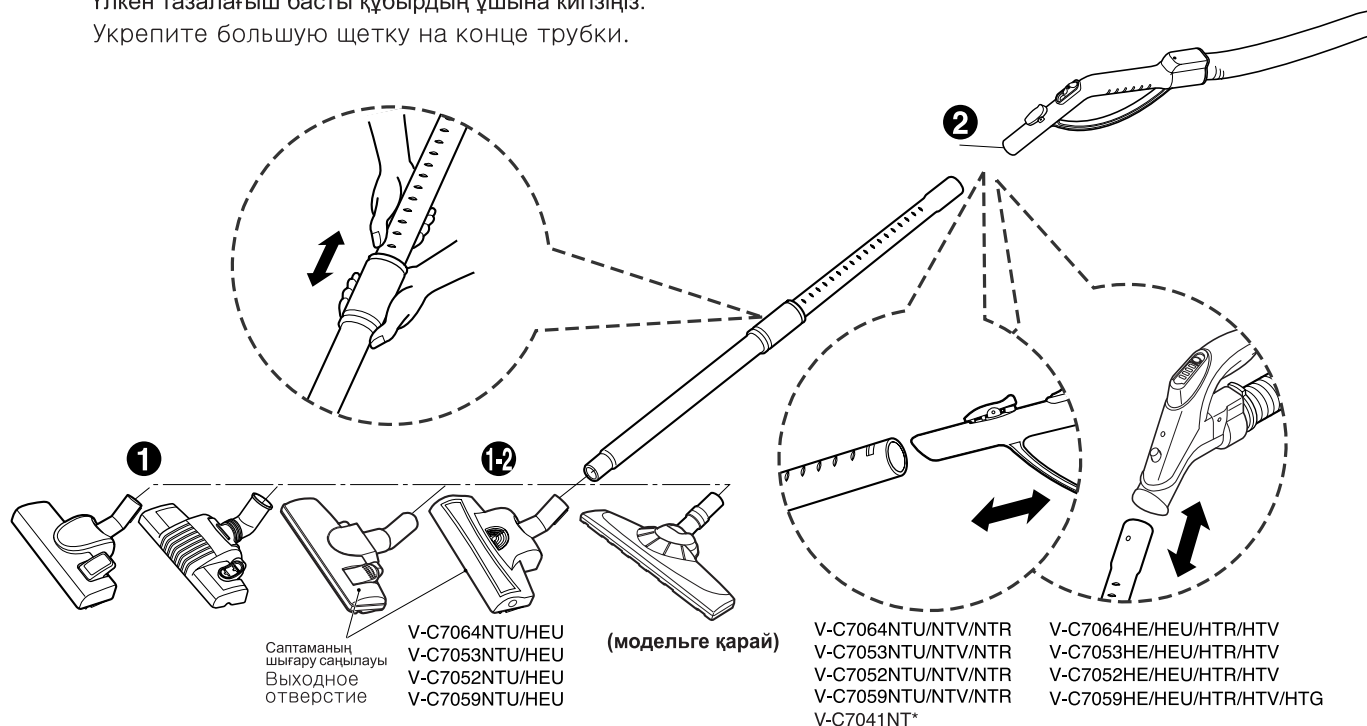
При смене предохранителя необходимо заменить также и его крышку/держатель. Нельзя пользоваться вилкой при отсутствии крышки/держателя предохранителя.

Новую крышку/держатель предохранителя следует покупать только через авторизованных поставщиков электротоваров.

Пайдалану Шаңсорғышты құрастыру

Использование пылесоса Сборка пылесоса

Үлкен тазалағыш басты құбырдың ұшына кигізіңіз.
Укрепите большую щетку на конце трубки.



1 2 позициялы бас Двухпозиционная насадка

Телескопиялық құбырды саптаманың шығару саңылауына кіргізіңіз.

Вставьте раздвижную трубку в выходное отверстие.

12 Қуатты турбиналы щетка Мощная турбощетка

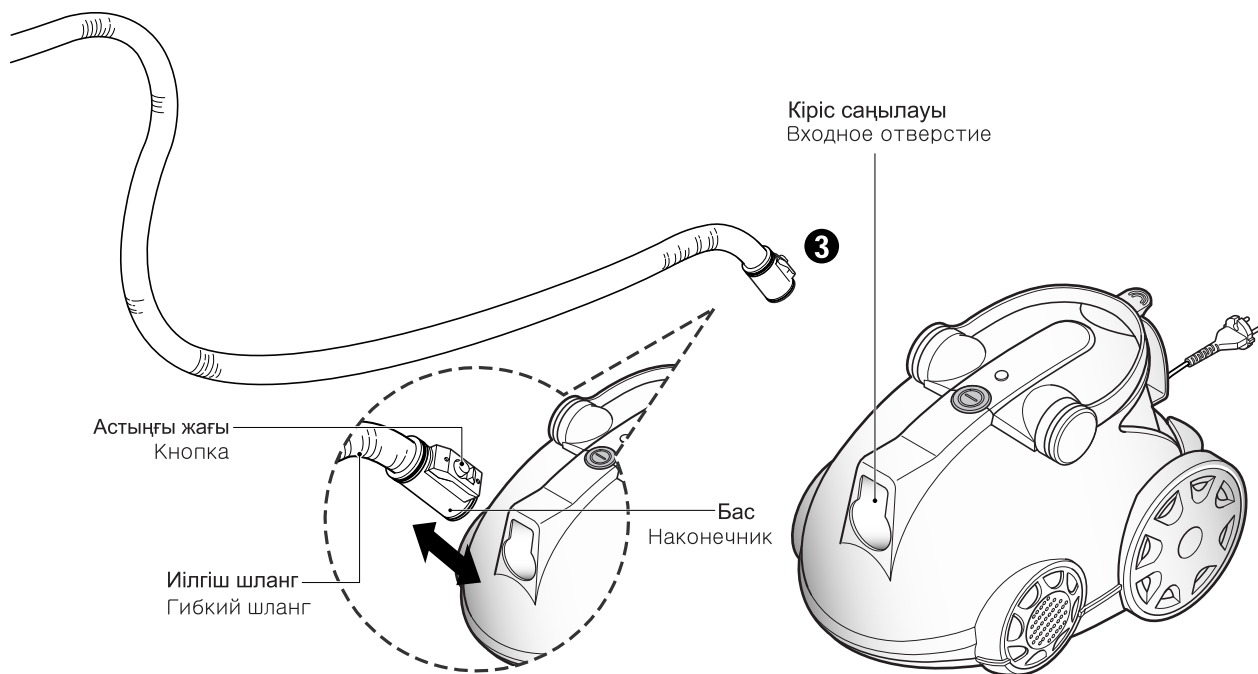
Телескопиялық құбырды саптаманың шығару саңылауына кіргізіңіз.

Вставьте раздвижную трубку в выходное отверстие.

2 Телескопиялық құбыр (модельге қарай) Раздвижная трубка (не во всех моделях)

Телескопиялық құбырды шланг сабына орнына бекігенше сұғыңыз.

Вставьте раздвижную трубку в наконечник шланга до щелчка.



3 Иілгіш шлангты жалғау Присоединение гибкого шланга

Иілгіш шланг басының ұшын шаңсорғыштағы кіріс саңылауына итеріп кіргізіңіз.

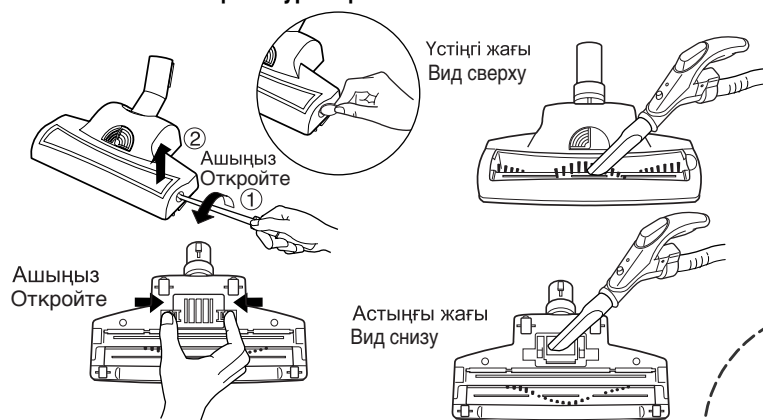
Иілгіш шлангты шаңсорғыштан шығарып алу үшін бастағы түймені басып, содан кейін алға тартыңыз.

Вставьте наконечник гибкого шланга во входное отверстие пылесоса.

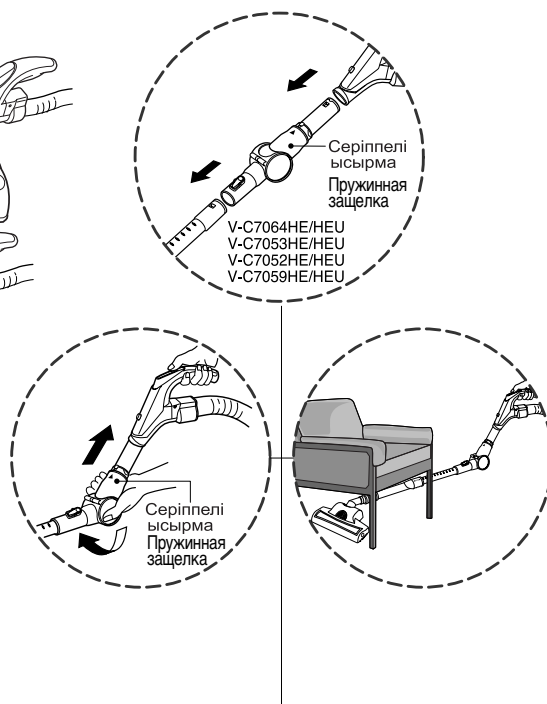
Чтобы отсоединить шланг от пылесоса, нажмите кнопку на наконечнике и потяните его вверх.

Топсалы құбырды, турбиналы щетканы пайдалану (Модельге қарай) Использование пылесоса (Зависит от модели)

1 Қуатты турбиналы щетканы тазалау Очистка мощная Турбощетка




2




1 Пайдалану Использование пылесоса


Ауаны реттеу иіңтірегінің көмегімен оңай әрі қуатты тазалау.

 : қатты бет пен жұқа түкті кілемге қолданыңыз.

 : қалың түкті кілемге қолданыңыз.

Прзстая и зффективная очистка благодаря регулировке воздушного потока.

 : использование для твердых покрытий коротковорсовых ковров.

 : использование для длинноворсовых ковров.

2 Топсалы құбыр Шарнирная трубка

Топсалы құбыр диванның, столдың және төсектің астын оңай тазалауға арналған.

- Топсалы құбырды иілгіш шлангқа жалғап, телескопиялық құбырды топсалы құбырға жалғаңыз. (сонымен қатар телескопиялық құбырды иілгіш шлангқа топсалы құбырсыз жалғауға болады.)
- Егер серіппелі ысырманы тартсаңыз, топсалды құбыр иіледі.
- Егер топсалы құбырды созсаңыз, ол орнына қайтып келеді.

Шарнирная трубка позволит вам легко убраться под диваном, столом или кроватью.

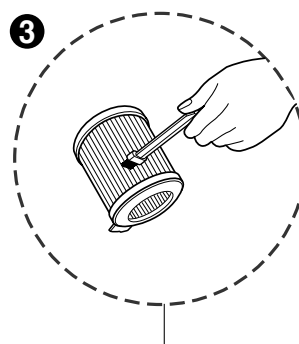
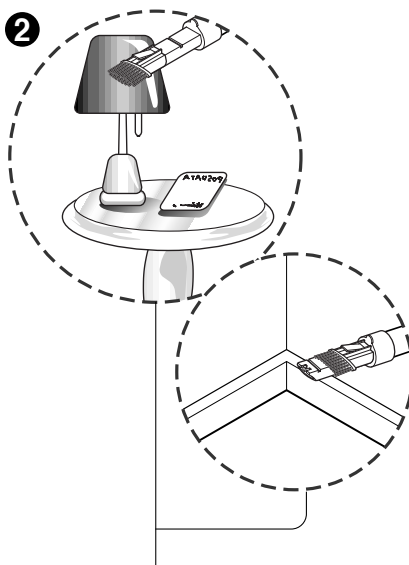
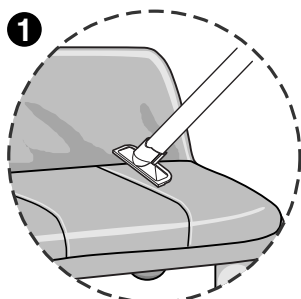
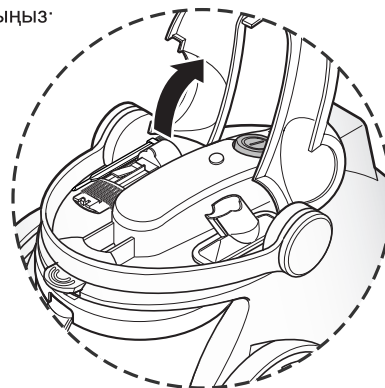
- Присоедините шарнирную трубку к гибкому, а затем вставьте в нее раздвижную трубку. (Также можно соединить раздвижную трубу с гибким шлангом напрямую, без шарнирной трубки.)
- Отпустите пружинную защелку чтобы зафиксировать трубку в нужном положении.
- Растяните шарнирную трубку и она вернется в прежнее положение.

Пайдалану Тазалағыш бас пен қосымша саптамаларды пайдалану

Использование пылесоса Использование щетки и дополнительных насадок

Көмекші құрал қақпағын ашып, керекті көмекші құралды шығарып алыңыз.
Откройте крышку отделения дополнительных насадок и выньте нужную вам насадку.

Тазалағыш басты құбырдың ұшына кигізіңіз.
Укрепите щетку на конце трубки.



1 Қаптағыштар тазалайтын саптама Щетка для чистки обивки мебели

Топсалы құбыр диванның, столдың және төсектің астын оңай тазалауға арналған.

Жіп жинағыштар жіптер мен мамықтарды жинауға көмектеседі.

Щетка предназначена для чистки обивки, матрасов и т.п. Сборники ворса удобны для уборки ниток и ворсинок.

2 Шаң щеткасы және саңылау тазалағыш Щетки для пыли и для щелей

Шаң щеткасы сурет рамкаларын, жиһаз ойыстарын, кітаптарды және тегіс емес заттарды тазалауға арналған.

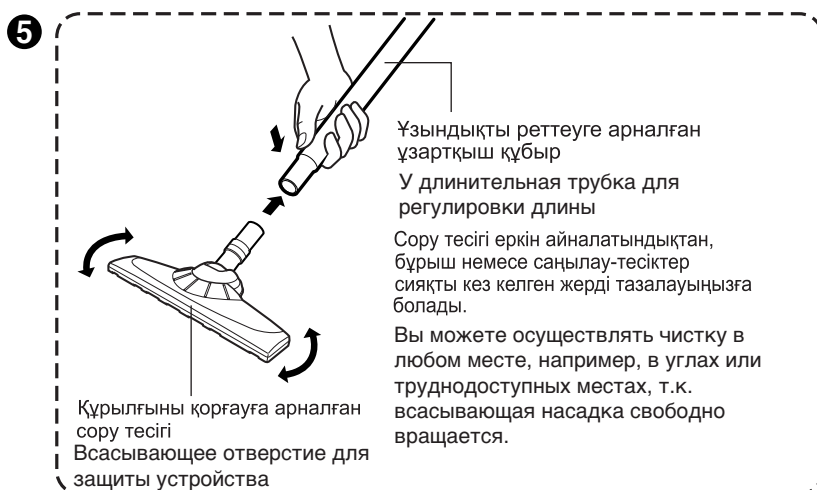
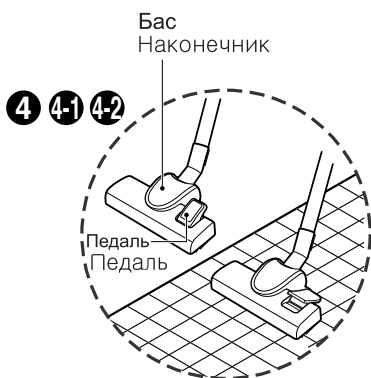
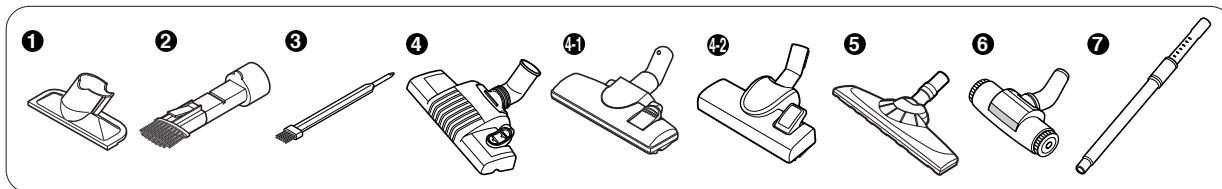
Саңылау тазалағыш едетте қол жетпейтін жерлерді, яғни өрмекшінің торларын немесе диванның астыңғы жағын тазалауға арналған!

Щетка для пыли предназначена для чистки рам картин, краев мебели, книг и других неровных предметов. Щетка для щелей предназначена для уборки в труднодоступных местах, например, паутины в углах или под диваном.

3 Щетка Щетка

Щетка мотор сүзгісін тазалауға арналған. (Ауа тазалағыш)

Щетка предназначена для очистки фильтра мотора (воздушного фильтра)



4 4-1 4-2 Үлкен тазалағыш бас (модельге қарай)
Большая щетка
(зависит от модели)

- **2 позициялы бас** тазаланатын беттің түріне қарай орнын өзгертуге мүмкіндік беретін педальмен жабдықталған.
- **Қатты бет позициясы** (кафель, паркет едендер) Щетканы көтеру үшін педальды басыңыз.
- **Кілем немесе төсеніш позициясы** Щетканы көтеру үшін педальды басыңыз.

- **Двухпозиционная насадка** снабжена педалью, которая позволяет менять положение щетки в зависимости от типа пола.
- **Для твердых покрытий (плитки, паркета):** Нажмите на педаль чтобы выдвинуть щетку.
- **Положение для чистки ковров или одеял** Нажмите на педаль чтобы поднять щетку.

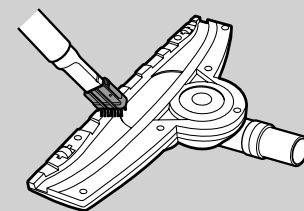
5 Corner Free саптамасы
(барлық модельдерде емес)
Насадка Corner free
(не во всех моделях)

- Бұл құрылғы жинақталған құрылғыны қорғауға арналған сору тесігімен бірге пайдаланылады. Құрылғыны қорғауға арналған сору тесігінің алды, бүйірі мен үстіңгі жағы құрылғының зақымдануының алдын алу үшін жұмсақ материалмен қапталған. Құрылғыны қорғауға арналған сору тесігін ұзындықты реттеуге арналған ұзартқыш құбырға жалғаңыз.

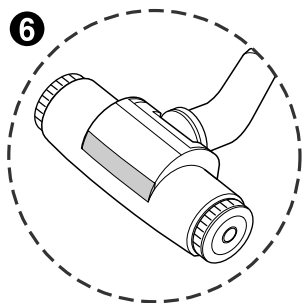
- Данное изделие используется с всасывающей насадкой для защиты изделия. В целях защиты передняя, боковая и верхняя стороны всасывающей насадки отделаны мягким материалом во избежание повреждения изделия. Соедините всасывающую насадку для защиты изделия с удлинительной трубкой для регулировки длины.

Тазалау

- Құрылғыны қорғауға арналған сору тесігінің еден бетінің кірлеген жерінде жинақталған шаңды тазалаңыз.
- **Удалите скопившуюся пыль, когда рабочая поверхность всасывающей насадки для защиты изделия загрязнится.**



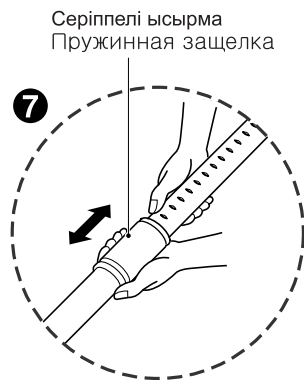
- Бүкіл сору тесігін сумен тазалау бұйым жұмысының бұзылуына өкел соқтыруы мүмкін. Оны құрғақ шүберекпен сүртіңіз.
- Влажная чистка всей всасывающей насадки может привести к выходу изделия из строя. Тщательно вытрите ее сухой тканью.



**6 Sani punch саптамасы (Барлық модельдерде емес)
Насадка Sani punch
(не во всех моделях)**

13-16-беттерді қараңыз

См. стр. 14 – 17



**7 Телескопиялық құбырдың ұзындығын реттеу
Регулировка длины
раздвижной трубки.**

Телескопиялық құбыр

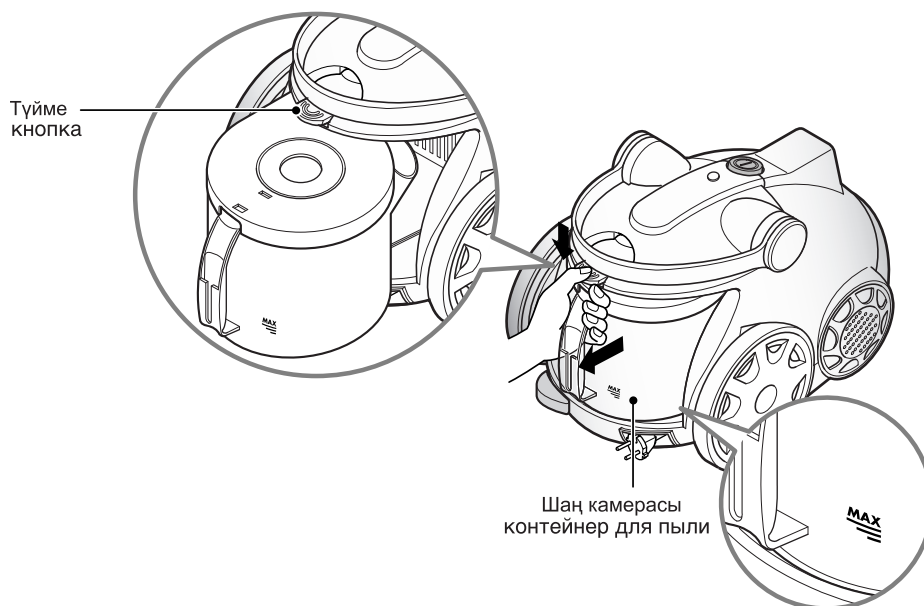
- Құбырды қажетті ұзындыққа дейін суырыңыз.
- Серіппелі ысырманы босатыңыз.

Раздвижная трубка

- Вытяните трубку до нужной длины.
- Отпустите пружинную защелку.

Пайдалану Шаң камерасын босату

Использование пылесоса Освобождение контейнера для пыли



Шаң көрсеткіші шаң камерасында таңбаланған MAX мәніне жеткен кезде шаң камерасын босату қажет.

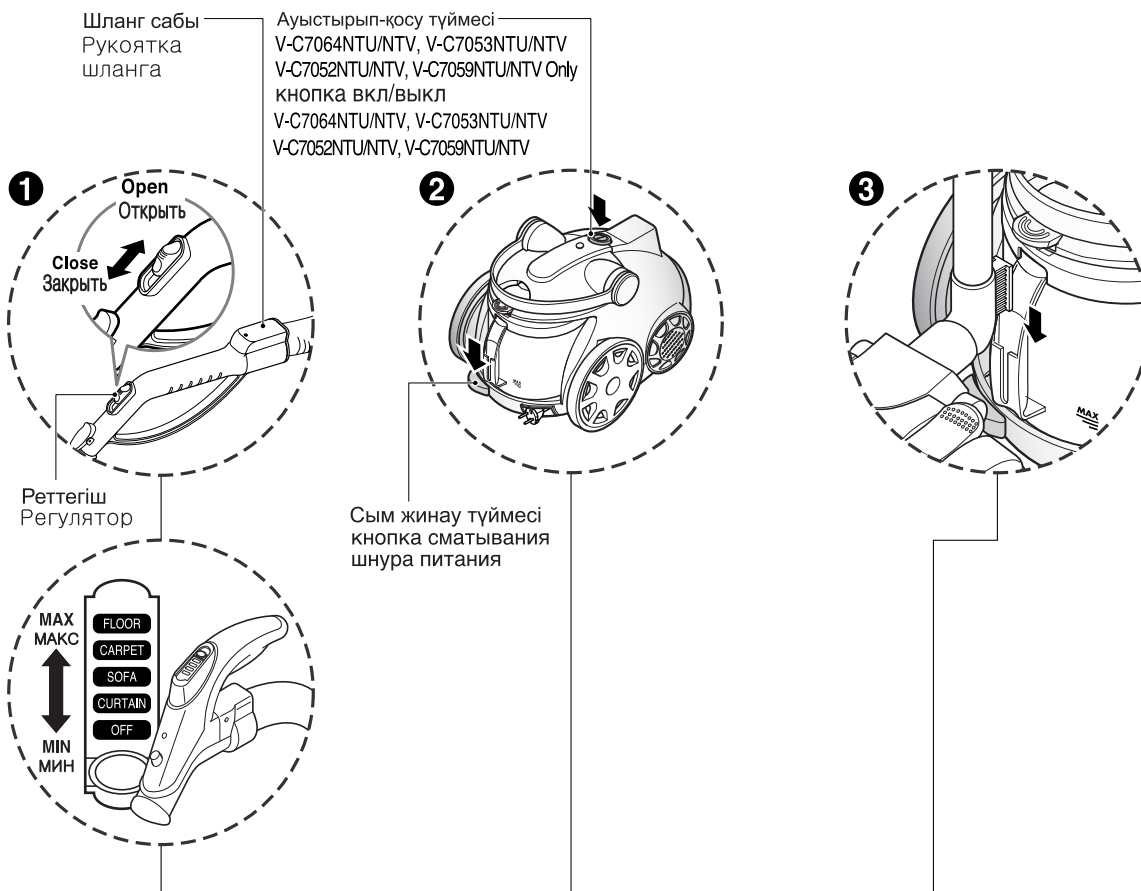
Шаң камерасы түгел толған немесе мотор сүзгісі бітелген кезде қызыл шам жанады.

Шаң камерасын босатып, мотор сүзгісін тазалаңыз.

Контейнер для пыли необходимо освобождать, когда пыль заполнит его до отметки MAX на его стенке.

- Құрылғыны сөндіріп, ток көзінен ажыратыңыз.
- Құрылғы шаң камерасымен де, мотор сүзгісімен де жабдықталған.
Қақпақтың түймесін басып, шаң камерасын суырып алыңыз.
Шаң камерасының қақпағын ашып, шаң камерасын босатыңыз.
- Шаң камерасын орнына салу үшін шаң камерасын резервуар ұстағышқа тірелгенге дейін итеріңіз.
- Выключите пылесос и выньте его вилку из розетки.
- Ваш пылесос снабжен контейнером для пыли и фильтром мотора.
Нажмите кнопку на крышке и потяните контейнер для пыли на себя.
Снимите крышку с контейнера и освободите его.
- Чтобы установить контейнер для пыли задвиньте контейнер в держатель до упора.

Жұмыс істету Работа



1 Қуаттылық деңгейін реттеу (модельге қарай) Регулировка мощности (зависит от модели)

- Иілгіш шланг сабында шаң сору күшін тез азайтуға мүмкіндік беретін қолмен ауа ағынын реттеу тетігі бар.
- Қуаттылықты саптағы бас қорек көзі ажыратқышының көмегімен реттеңіз.
- Шаңсорғышты қосу үшін қорек тетігін итеріңіз.
(тек V-C7064NTU/NTV, V-C7053NTU/NTV, V-C7052NTU/NTV, V-C7059NTU/NTV модельдерінде)
- Тоқтату үшін тетікті тартыңыз.
(тек V-C7064NTU/NTV, V-C7053NTU/NTV, V-C7052NTU/NTV, V-C7059NTU/NTV модельдерінде)
- В рукоятке гибкого шланга имеется ручной регулятор потока воздуха, который позволяет кратковременно снижать силу всасывания.
- Отрегулируйте мощность переключателем на ручке.
- Включите пылесос, нажав рычаг выключателя.
(V-C7064NTU/NTV, V-C7053NTU/NTV, V-C7052NTU/NTV, V-C7059NTU/NTV Тол ыко)
- Для выключения пылесоса нажмите рычаг еще раз.
(V-C7064NTU/NTV, V-C7053NTU/NTV, V-C7052NTU/NTV, V-C7059NTU/NTV Тол ыко)

2 Ток көзіне қосу және пайдалану Включение и использование пылесоса

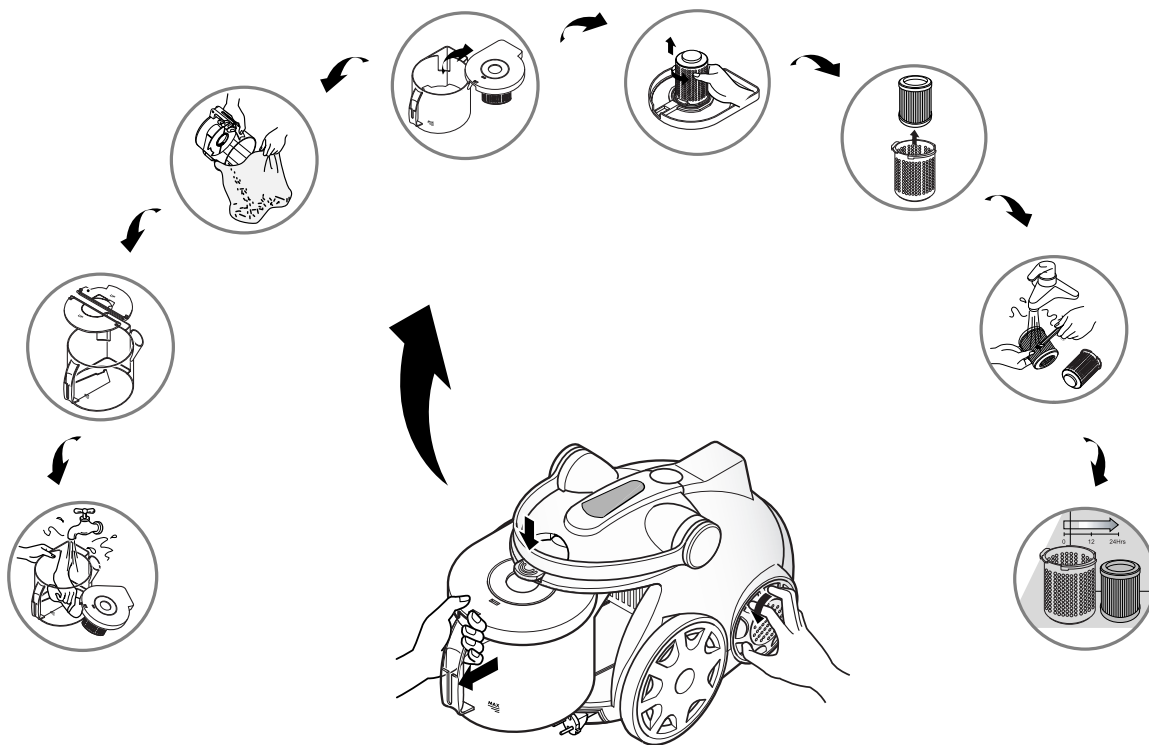
- Қорек сымын қажетті ұзындыққа дейін суырып, ток көзіне сұғыңыз.
- Шаңсорғышты қосу үшін ауыстырып-қосу түймесін басыңыз.
(тек V-C7064NTU/NTV, V-C7053NTU/NTV, V-C7052NTU/NTV, V-C7059NTU/NTV модельдерінде)
- Тоқтату үшін ауыстырып-қосу түймесін қайтадан басыңыз.
(тек V-C7064NTU/NTV, V-C7053NTU/NTV, V-C7052NTU/NTV, V-C7059NTU/NTV модельдерінде)
- Вытяните шнур питания на требуемую длину и включите его в розетку.
- Включите пылесос, нажав его выключатель.
(V-C7064NTU/NTV, V-C7053NTU/NTV, V-C7052NTU/NTV, V-C7059NTU/NTV Тол ыко)
- Для выключения пылесоса нажмите кнопку еще раз.
(V-C7064NTU/NTV, V-C7053NTU/NTV, V-C7052NTU/NTV, V-C7059NTU/NTV Тол ыко)

3 Үзіліс жүйесі Парковка

- Тазалау кезінде, мысалы, жиһазды немесе кілемді орнынан жылжыту үшін үзіліс жасау мақсатында иілгіш шланг пен тазалағыш басты орнында ұстау үшін үзіліс Park (үзіліс) жүйесін қолданыңыз.
- Үлкен тазалағыш басқа қыстырылған ілмекті құрылғының артындағы тесікке іліңіз.
- Во время коротких перерывов в уборке, например, пока вы передвигаете стул или коврик, используйте систему "парковки", чтобы закрепить гибкий шланг и чистящую головку.
– Вставьте выступ, находящийся на большой чистящей насадке, в паз на задней стенке пылесоса.

Пайдалану Мотор сүзгісін/ауа тазалағышты тазалау

Использование пылесоса Очистка фильтра мотора / воздушного фильтра



Шаң камерасын тазалау Очистка контейнера для пыли

- Резервуар қақпағын ашыңыз. Откройте крышку контейнера
- Шаң камерасындағы екі табақшаны шығарып алыңыз.
- Снимите две пластины с контейнера для пыли.

- Өрбір бөлшекті жұмсақ материалмен жуыңыз.
- Өрбір бөлшекті ағып тұрған суық суға абайлап жуыңыз.
- Протрите каждую деталь мягким материалом.
- Осторожно промойте обе части под струей холодной воды.

Мотор сүзгісі резервуар қақпағының астында орналасқан және ауыстыруды қажет етпейді. Шам әрбір жанған сайын, мотор сүзгісін сумен және щеткамен тазалап, содан кейін оны шаңсорғышқа қайтадан салыңыз.

- Қақпақ түймесін басып, шаң камерасын суырып алыңыз.
- Резервуар қақпағын ашыңыз.
- Мотор сүзгісін сағат тіліне кері қарай бұрап ажыратып алыңыз.
- Мотор сүзгісін ағып тұрған су астында щеткамен тазалаңыз.
- Көлеңке жерде бір тәулік құрғатыңыз.
- Шаң камерасы түгел толған немесе мотор сүзгісі бітелген кезде шам жаңады. Шаң камерасын босатып, мотор сүзгісін тазалаңыз.
- Ұсақ шаңды тазалаған кезде шам жануы мүмкін.
- Бұл жолы мотор сүзгісін тазалаңыз.

Фильтр мотора расположен под контейнером для пыли и может использоваться без замены. Каждый раз, когда загорается лампочка, следует промыть фильтр мотора кистью под краном и установить его обратно в пылесос.

- Нажмите кнопку на крышке и потяните контейнер для пыли на с себя.
- Откройте крышку контейнера
- Снимите фильтр с мотора, повернув его против часовой стрелки.
- Промойте фильтр кистью под краном, как показано на рисунке.
- Высушите в тени в течение дня.
- Кзасная лапа загорается, если емкость для пыли почти заполнена или засорен фильтр двигателя.
- Освободите емкость для пыли и очистите фильтр двигателя.
- Светодиодная лампа может гореть при всасывании мелкой пыли.

В этом случае очистите фильтр двигателя.

⚠ ЕСКЕРТУ!

Өрбір бөлшекті ағып тұрған судың астында су тазарғанша бөлек абайлап жуыңыз. Жуу құралын немесе кір не ыдыс жуатын машина пайдаланбаңыз. Пайдалану барысында сүзгінің түсі оқуы мүмкін, алайда бұл оның сүзу өнімділігіне әсер етпейді.

Сүзгідегі артық суды сілкіп тастаңыз.

Кептіру барабанында/центрифугада, микротолқынмен не пешке салып, не болмаса тікелей қызумен кептірмеңіз.

Сүзгінің толық кебуін қамтамасыз етіңіз.

Қайтадан құрастырып, машинадағы сүзгі рамасына қайтып салыңыз.

Егер сүзгі зақымданса, оны машинаға салмаңыз.

Қолдау желісіне хабарласыңыз.

Бітеліп қалмау үшін сулы сүзгіні пайдаланбаңыз.

⚠ ВНИМАНИЕ!

Аккуратно промывайте каждую деталь в отдельности под струей холодной воды до тех пор, пока не потечет чистая вода. **Не пользуйтесь моющими средствами, не мойте фильтр или прокладку в стиральной или посудомоечной машине.** Со временем фильтр может обесцветиться, это никак не сказывается на его эффективности.

Встряхните фильтр, чтобы удалить воду.

Не сушите его ни в стиральной машине при помощи центрифуги, ни в микроволновой печи, ни при помощи непосредственного нагрева.

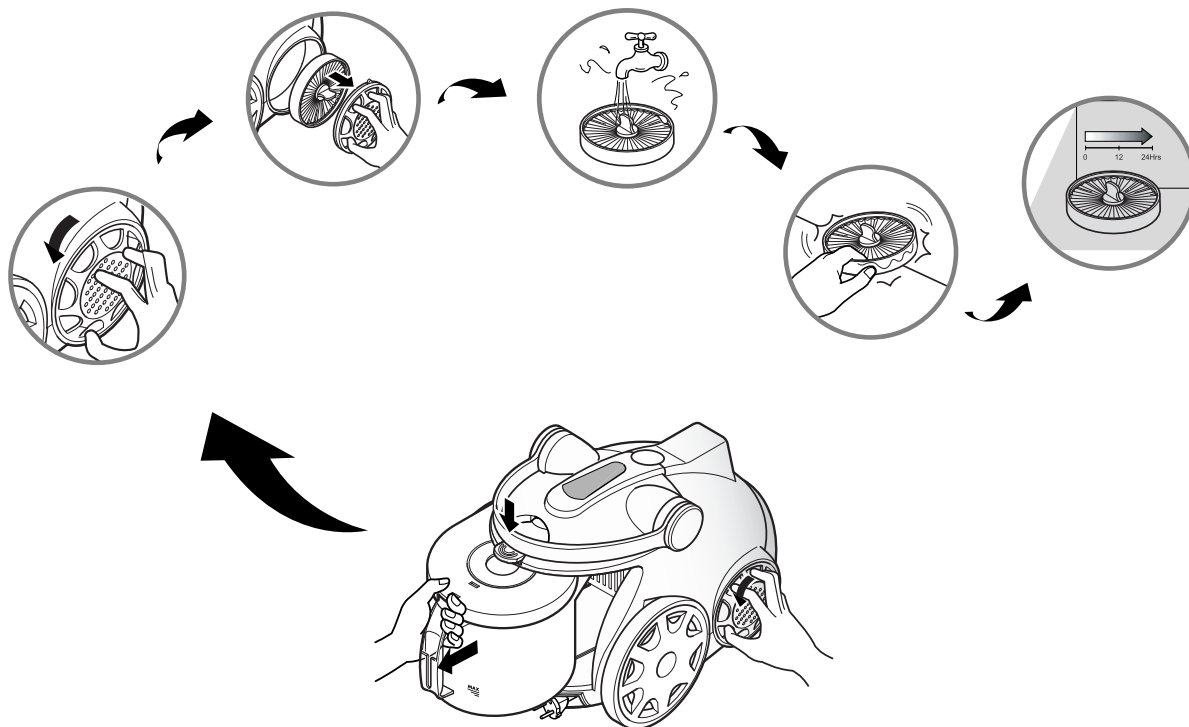
Убедитесь, что фильтр совершенно просох.

Соберите его и установите в пылесос, следуя инструкции на корпусе фильтра.

В случае повреждения фильтра не устанавливайте его в пылесос. Позвоните в службу поддержки.

Чтобы не допустить засорения, не используйте мокрый фильтр.

Шығару сүзгісін тазалау Замена выпускных фильтров



- Шығару сүзгісі өнімділігі жоғары құрғақ ауа сүзгісі болып табылады, сондықтан оны тұрақты пайдаланыңыз.
- Шығару сүзгісін ауыстыру үшін корпустағы сүзгі қақпағын сағат тілінекері қарай бұрап сүзгі қақпағын шығарып алыңыз.
- Шығару сүзгісін суырып алыңыз. Оны сумен тазалаңыз. Щетка қолданбаңыз.
 - Бұл шаңның сүзгіден өтіп кетуі арқылы құрылғыға жөнделмейтін зақым келтіруі мүмкін.
- Көлеңке жерде бір тәулік құрғатыңыз.
- Оны кем дегенде жылына бір рет тазалауға кеңес беріледі.
- Бітеліп қалмау үшін сулы сүзгіні пайдаланбаңыз.

- Выходной фильтр можно мыть, так что вам не придется его заменять.
- Чтобы вынуть фильтр снимите крышку корпуса фильтра, вращая её против часовой стрелки.
- Выньте выпускной фильтр.
- Промойте его водой. Ни в коем случае не используйте кисть. –Это навсегда испортит фильтр, сделав его проницаемым для пыли.
- Высушите в тени в течение дня.
- Рекомендуется мыть его как минимум раз в год.
- Чтобы не допустить засорения, не используйте мокрый фильтр.

Sani Punch саптамасын пайдалану жөніндегі нұсқаулар (барлық модельдерде емес) Инструкция по эксплуатации насадки Sani Punch (не во всех моделях)

Мүмкіндіктер Возможности

Саптама тіпті сіңіп қалған шаңдарды да қағып жинап алады. Астыңғы бөлігін тазалау үшін ажыратып алуға болады. Астыңғы жағы бетке жабыспайтындықтан, тазалау оңай болады.

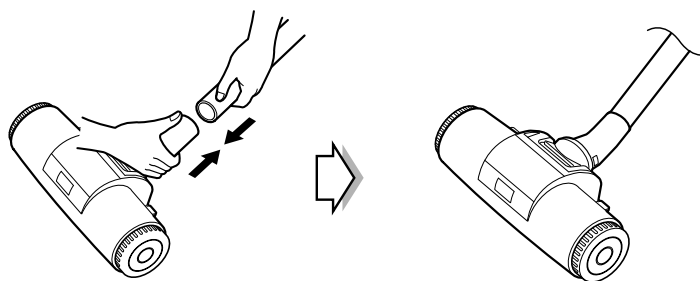
Насадка удаляет пыль со всей поверхности благодаря эффекту выбивания. Нижняя часть отсоединяется для облегчения чистки. Чистка постельных принадлежностей не вызывает затруднений, так как нижняя часть насадки не прилипает к поверхности.

Пайдалану Использование пылесоса

Дұрыс пайдалана білу үшін төмендегі нұсқауларды орындаңыз. Для нормальной работы насадки придерживайтесь следующих инструкций.

Құрастыру
Саптаманы телескопиялық құбырға жалғаңыз.

Сборка
Присоедините насадку к раздвижной трубке



Пайдалану Использование

Пайдаланар алдында сору күшін реттеу ауыстырып-қосқышын MAX POWER (Ең жоғарғы қуаттылық) күйіне қойыңыз.

Төсек-көрпелердің түріне қарай пайдалану қолайсыз болуы немесе тым қатты шуыл шығуы мүмкін.

Мұндай жағдайда сору күшін реттеу ауыстырып-қосқышын төменірек мәнге қойыңыз.

Перед работой установите переключатель режима чистки в положение MAX POWER. В зависимости от типа постельных принадлежностей обработка может оказаться неудобной или слишком шумной. В этом случае установите переключатель на пониженную мощность.

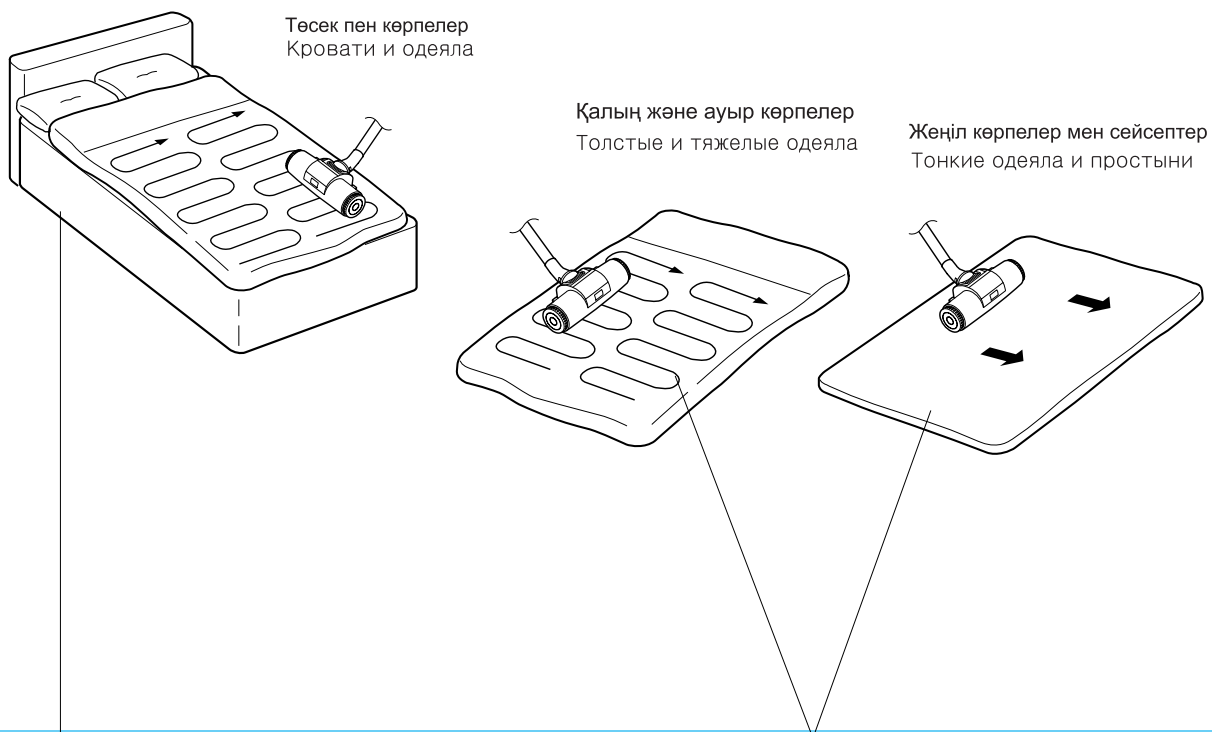
Егер қаққыш элемент қозғалмаса, саптаманы беттен кішкене көтеріңкіреңіз.

Егер бұл тіпті одан кейін де қозғалмаса, сору күші тым төмен бе екен немесе саптаманың түбін беттен зат бітеп қалмады ма екен, тексеріңіз.

Если выбивающий элемент перестал двигаться, немного приподнимите и опустите насадку.

Sani Punch саптамасы төсектер мен көрпелерді ұсақ-түйек заттар мен шаңнан тиімді тазалауға арналған. Насадка Sani Punch предназначена для чистки постели, одеял и обивки мебели от клещей и пыли.

Тиімді тазалау
Эффективная чистка



Төсекте тазалаған кезде Чистка на кровати

Көрпені жайып, оны төсектің үстінде тазалаңыз

Разложите одеяло и пропылесосьте его на кровати.

Еденде тазалаған кезде Чистка на полу

Жеңіл көрпелерді немесе сейсептерді саптаманы жебе ұшының бағытымен итере отырып тазалаған оңайырақ болады.

Жеңіл көрпелерді тазалау нәтижелілігін арттыру үшін оны қалың көрпенің үстіне жайып алып тазалаңыз.

Легкие одеяла или простыни легче чистить, двигая насадку в направлении стрелок. Для увеличения эффективности чистки легкого одеяла перед чисткой расстелите его на другом, более толстом.

Sani Punch саптамасын пайдалану жөніндегі нұсқаулар

Төсектерге арналған саптаманы тазалау (Барлық модельдерде емес)

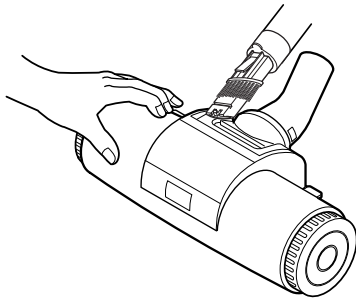
Инструкция по эксплуатации насадки Sani Punch

Чистка насадки для постельных принадлежностей (не во всех моделях)

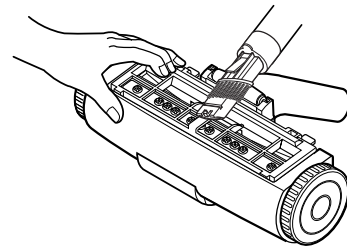
Саптаманы тазалау жеңіл болу үшін Sani Punch саптамасын телескопиялық құбырдан ажыратып, саңылау тазалағышты сорылған шаңға жалғаңыз.

Для быстрой чистки снимите насадку Sani Punch с раздвижной трубки и наденьте насадку для щелей на пылесос.

Үстіңгі жағы
Вид сверху



Астыңғы жағы
Вид снизу



Іштегі вибратор бөлшектері дәлдікпен жасалғандықтан, корпусты еш уақытта бөлшектемеңіз.

Саптаманың үстіңгі жағындағы ауа сору бөлігін бөтен заттар бітеп қалмауына мұқият болыңыз.

Қаққыш элементті алып тастау жұмыс істету қиындықтарын тудыратындықтан, оны деформацияға ұшыратып немесе шығарып алмаңыз.

Пайдаланар алдында астыңғы табақшаны орнына салыңыз. Бұл табақшасыз құрылғы жұмыс істемеуі мүмкін.

Так как вибратор состоит из точно пригнанных деталей, ни в коем случае не разбирайте насадку.

Не допускайте, чтобы посторонние предметы мешали движению воздуха через верхнюю часть насадки.

Не сгибайте и не снимайте выбивающий элемент, так как это может привести к сбоям в работе.

Перед использованием насадки присоединяйте нижнюю пластину.

Без нижней пластины насадка не будет работать.

Бұл саптама тек төсектерді, көрпелерді және қаптағыштарды тазалауға арналғандықтан, оны тек осы мақсаттарда пайдаланыңыз.

(Оны еденді тазалауға пайдалану нәтижесінде ол кірленуі немесе өнімділігі төмендеп кетуі мүмкін, сондықтан оны бұл мақсаттарда пайдаланбаңыз.)

Эта насадка служит для чистки постели, одеял и мебельной обивки.

Применяйте ее только для чистки этих поверхностей.

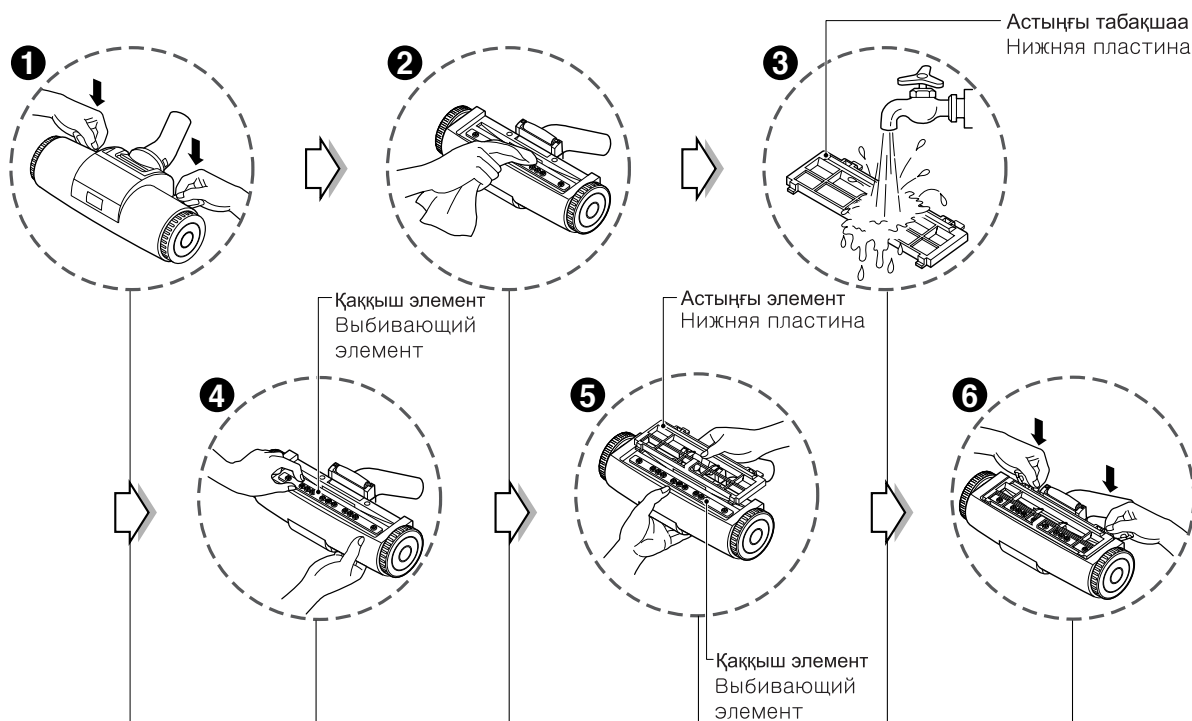
(Чистка пола этой насадкой может привести к её засорению или снижению эффективности насадки – не применяйте ее не по назначению.)

Толық жуу үшін төмендегі нұсқауларды орындаңыз.

(Саптаманы суға түгелдей батырмаңыз, бұл вибратор жұмысының бұзылуына әкелуі мүмкін)

При мытье насадки соблюдайте следующие инструкции.

(Не погружайте насадку в воду целиком, это может повредить вибратор.)



- 1** Астыңғы табақшаны ажыратып алу үшін саптаманың артындағы түймені басыңыз.

Нажмите кнопку на задней части насадки чтобы отсоединить нижнюю пластину.

- 2** Саптама корпусының барлық кірленген бөлшектерін шүберекпен сүртіңіз.

Протрите все загрязненные части насадки тряпкой.

- 3** Шығарып алынған астыңғы табақшаны сумен жуып, құрғатыңыз.

Промойте нижнюю пластину водой и просушите ее.

- 4** Астыңғы бөліктегі қаққыш элементті түзулеңіз.

Установите выбивающий элемент в нижнее положение.

- 5** Астыңғы табақшадағы қыстыратын шығыңқы бөліктерді саптаманың саңылауларына кіргізіңіз.

Вставьте выступающую часть нижней пластины в паз.

- 6** Бекіту үшін тілшіктерді төмен басыңыз.

Закрепите нижнюю пластину, нажав на выступы до упора.

Шаңсорғыш жұмыс істемеген жағдайда не істеу керек Что делать, если пылесос не работает

Құрылғының ток көзіне дұрыс жалғануын және электр көзінің жұмыс істеп тұруын тексеріңіз.
Проверьте правильность подключения пылесоса к сети и исправность розетки.

Сору күші азайған кезде не істеу керек? Что делать, если снижена сила всасывания

- Құрылғыны тоқтатып, ток көзінен ажыратыңыз.
- Құбырларды, иілгіш шлангты және тазалағыш аспапты тексеріңіз.
- Шаң камерасының толған-толмағанын тексеріңіз. Қажет болған жағдайда босатыңыз.
- Сүзгінің бітелуіне байланысты шамның жанып тұрған-тұрмағанын тексеріңіз.
- Шығару сүзгісінің бітелген-бітелмегенін тексеріңіз.
Сүзгіні тазалаңыз.
- Выключите пылесос и выньте вилку из розетки.
- Проверьте, не забиты ли мусором трубки, гибкий шланг и чистящая насадка.
- Проверьте, не переполнился ли контейнер для пыли. При необходимости освободите его.
- Проверьте, не забит ли фильтр мотора.
- Проверьте, не забит ли выпускной фильтр.
Прочистите фильтр.



ЕСКЕРТУ! ВНИМАНИЕ!

Құйылған тұтас ашаны ауыстыру қажет болған жағдайда үйдегі басқа 13 амперлік ток көзіне сұғылған кезде пайда болуы мүмкін қауіптің алдан алу үшін ақаулы аша жойылуға тиіс.

После замены неисправной вилки ее следует уничтожить, так как ее включение в любую розетку может вызвать поражение электричеством.

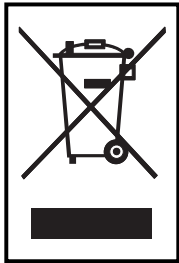
Жазбалар Для заметок



Ескірген бұйымды тастау



1. Бұйымға жапсырылған осы үсті сызып тасталған доңғалақты қоқыс шелегінің таңбасы бұл бұйымға Еуропа Кеңесінің 2002/96/ЕС нұсқауы қолданылатын білдіреді.
2. Барлық электр және электрондық бұйымдар үкіметтік немесе жергілікті билік органдары белгілеген арнаулы қалдық жинау орындары арқылы тұрмыстық қалдықтан бөлек пайдаға асырылуға тиіс.
3. Ескірген бұйымды тиісті түрде пайдаға асыру қоршаған орта мен адамдардың денсаулығына тиюі мүмкін теріс әсерлердің алдын алуға көмектеседі.
4. Ескірген бұйымды пайдаға асыру туралы толығырақ ақпарат алу қала әкімшілігіне, қалдықтарды пайдаға асыру қызметіне немесе бұйым сатып алынған дүкенге хабарласыңыз.



Утилизация старого оборудования

1. Символ на устройстве, изображающий перечеркнутое мусорное ведро на колесах, означает, что на изделие распространяется Директива 2002/96/ЕС.
2. Электрические и электронные устройства должны утилизироваться не вместе с бытовым мусором, а через специальные места, указанные правительственными или местными органами власти.
3. Правильная утилизация старого оборудования поможет предотвратить потенциально вредное воздействие на окружающую среду и здоровье человека.
4. Для получения более подробных сведений о старом оборудовании обратитесь в администрацию города, службу, занимающуюся утилизацией или в магазин, где был приобретен продукт.



LG Electronics Inc.