

iriver T30

<http://www.iriverrussia.com>

Руководство пользователя T30

Спасибо за покупку.
Перед началом использования, пожалуйста,
внимательно прочтите данное руководство

iriver www.iriverrussia.com



■ В определенных регионах некоторые функции могут быть недоступны.

Перед началом использования

Добро пожаловать	03
Домашняя страница	03
Авторские права/ Сертификаты/ Торговые марки/ Ограниченная ответственность	04
Меры предосторожности	05

Глава 1 | Начало

Комплектующие	09
Размещение органов управления	10
Подключение/ Установка	12

Глава 2 | Быстрый запуск

Основные правила использования	19
--------------------------------------	----

Глава 3 | Основные операции

Музыка	23
Браузер	32
*FM радио	33
Запись	38

*Только для моделей, поддерживающих функцию FM Радио.

Глава 4 | Полезные функции

Конфигурация меню	43
Операции меню	44
Настройка установок меню	46

Глава 5 | Техническая поддержка

Обновление прошивки	65
Форматирование	66
Устранение неисправностей	67
Спецификации	68
Информация о безопасности	69
Сертификат Федеральной комиссии связи США (FCC)	70



Добро пожаловать

Спасибо за покупку iriver

Спасибо вам за выбор iriver. Модель T30 включает большое количество расширенных функций. Обязательно прочтите данное руководство для того, чтобы убедиться в том, что вы применяете данные функции максимально.

<http://www.iriverrussia.com>



На нашем вебсайте вы можете получить информацию о приобретенном вами устройстве, осуществлять поиск обновлений, а также найти ответы на ваши вопросы.

- Адрес вебсайта iriver - www.iriverrussia.com
- На сайте представлена информация об изделиях, а также средства технической поддержки пользователей.
- На сайте вы можете воспользоваться функцией обновления программируемого оборудования (программного обеспечения) для улучшения работы вашего устройства.



Авторские права/ Сертификаты/ Торговые марки/ Ограниченная ответственность

Авторские права

- iriver Limited имеет все права на патент, торговую марку, авторскую и интеллектуальную собственность, связанную с данным руководством пользователя. Вы не можете или воспроизводить какую-либо часть данного руководства без полномочного разрешения iriver Limited. Вы понесете наказание за незаконное использование какой-либо части данного руководства.
- Программное обеспечение, видео и аудио, которые представляют интеллектуальную собственность, защищены авторскими правами международными законами. Пользователь несет ответственность за то, что он воспроизводит или распространяет материалы, созданные данным продуктом.
- Компании, учреждения, продукты, люди и события, использованные в качестве примеров, не существуют в действительности. Мы не имеем намерения установить связь с какими-либо компаниями, учреждениями, людьми и событиями через данное руководство и не строим предположений. Пользователи несут ответственность за соблюдение авторских прав и интеллектуальной собственности

© 1999-2004 iriver Limited, Все права защищены

Сертификаты

CE, FCC, MIC

Торговые марки

- Windows, Windows 98 SE, Windows ME, Windows 2000, Windows XP и Windows Media Player являются зарегистрированными торговыми марками Microsoft Corp.
- SRS является торговой маркой SRS Labs, Inc. Технология WOW зарегистрирована по лицензии SRS Labs, Inc.

Ограниченная ответственность

- Производитель, импортеры и дилеры не несут ответственности за какое-либо случайное повреждение, включая повреждения корпуса или ущерб, нанесенный в результате неправильного или несоответствующего использования пользователем.
- Информация в данном руководстве подготовлена в соответствии с текущими спецификациями продукта. Производитель, iriver Limited продолжает дополнять продукт новыми возможностями и может постоянно применять новые технологии. Все стандарты могут быть изменены в любое время без предупреждения.

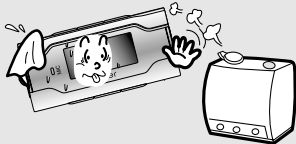


Меры предосторожности

Для вашей безопасности ознакомьтесь со следующими замечаниями.

Устройство

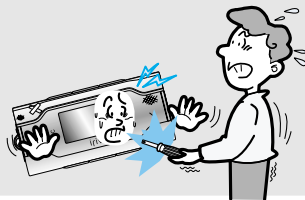
Держите изделие подальше от неблагоприятных мест, включая, влажные, пыльные или задымленные.



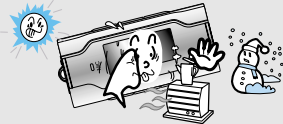
Не допускайте падения устройства и не разбирайте его.



Не разбирайте и не модифицируйте устройство.



Не подвергайте устройство воздействию прямых солнечных лучей, а также слишком высоких или низких температур.



Не давите на кнопки и не пытайтесь разобрать устройство.



Не используйте химические и другие моющие средства для чистки устройства. Это может повредить поверхность или краску на поверхности устройства.

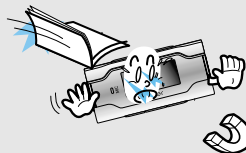


Меры предосторожности

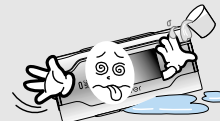
Для вашей безопасности ознакомьтесь со следующими замечаниями.

Устройство

Держите устройство вдали от сильных магнитов.



Не подвергайте изделие контакту с водой или другими жидкостями, а при возникновении контакта сразу протрите мягкой тканью.



Не используйте наушники на полной громкости.



Не используйте наушники во время езды на велосипеде, при управлении автомобилем, или другим транспортным средством. Это опасно, а в некоторых регионах преследуется по закону.



Избегайте ударов плеера о другие предметы, когда он находится в вашем кармане или рюкзаке.



Данные могут быть повреждены из-за физического воздействия, удара молнии или перепада напряжения. Пользователи ответственны за создание резервных данных, а river Ltd. - за повреждение данных ответственности не несет.





iRiver www.iriverussia.com

Глава

1

Комплектующие	09
Размещение органов управления	10
Продукт	10
ЖК экран	11
Подключение/ Установка	12
Подключение наушников	12
Замена батареи	12
Подключение к компьютеру	13
Безопасное отключение устройства	14
Установка программы iRiver Plus 2	15



Комплектующие

Аксессуары могут быть изменены без предупреждения, а также отличаться от показанных на картинке.

Наушники



USB кабель



Установочный диск



Руководство пользователя/
Гарантийный талон/
Руководство быстрого запуска



Батарея
(тип AA, 1EA)



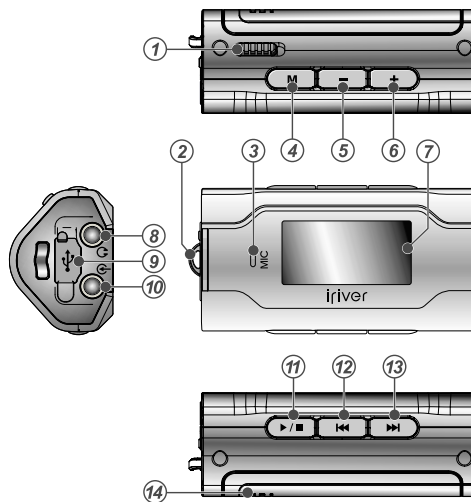
Шнурок для ношения на шее



Размещение органов управления

Используемое вами устройство может отличаться от изображенного на иллюстрации

Продукт



①	Переключатель Hold
②	Шнурок
③	Микрофон
④	Кнопка MODE/ REC
⑤	Кнопка уменьшения громкости
⑥	Кнопка усиления громкости
⑦	ЖК экран
⑧	Разъем для наушников
⑨	USB порт
⑩	Разъем линейного входа
⑪	Кнопка Воспр/ Стоп (Play/ Stop)
⑫	Кнопка Предыдущ/ перемотка назад
⑬	Кнопка Следующ/ перемотка вперед
⑭	Крышка отсека батареи

Размещение органов управления

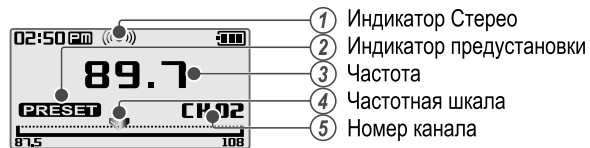
Используемое вами устройство может отличаться от изображенного на иллюстрации

ЖК экран

1. Режим Музыка



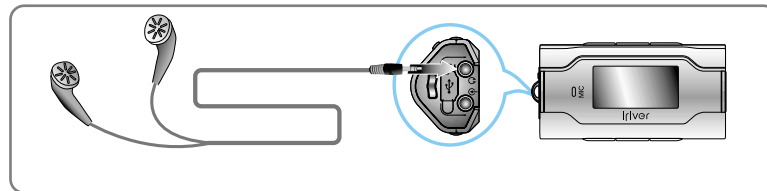
2. Режим *FM радио *Только для моделей, поддерживающих функцию FM Радио



Подключение/ Установка

Подключение наушников

1. Подключите штекер наушников к разъему для наушников, находящемуся на плеере.



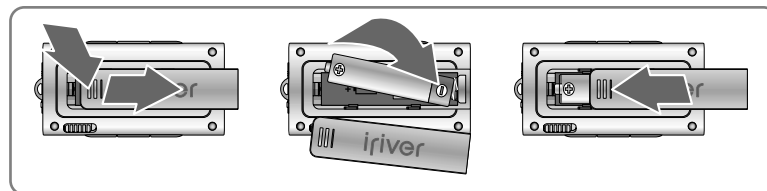
Замена батареи

1. Откройте крышку отсека батареи.

2. Вставьте батарею (AA 1.5V x 1ea)

Убедитесь, что вы правильно вставили батарею – в соответствии с обозначением на панели плеера (+/-) полюсов.

3. Закройте отсек батареи.



Примечание

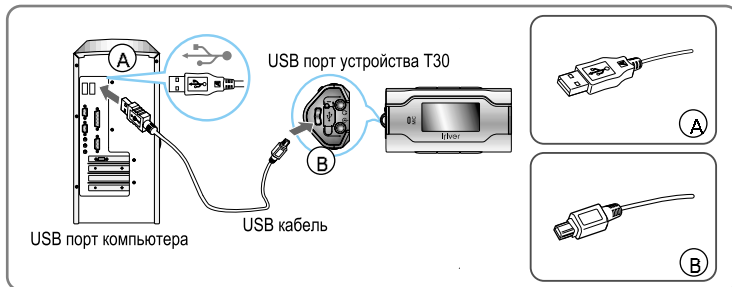
- Во избежание коррозии, вытаскивайте батарею, если плеер не используется в течение долгого времени.
- Удалите использованную батарею сразу же, чтобы избежать повреждения коррозией.



Подключение/ Установка

Подключение к компьютеру

1. Подключите плеер к компьютеру при помощи прилагающегося USB кабеля.



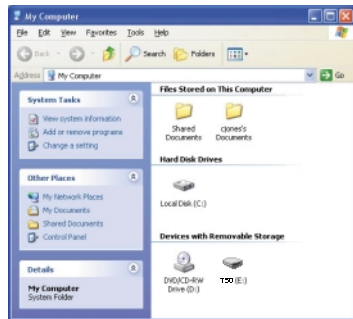
2. Включите плеер, после чего на его экране появится надпись "USB Connect".



3. На панели устройств Windows появится иконка добавленного устройства.



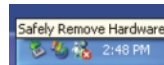
4. После проведения установки, каждый раз при включении в Windows Explorer будет отображаться драйвер под названием "T30".



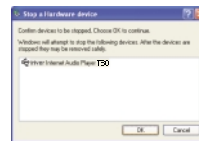
Подключение/ Установка

Безопасное отключение устройства

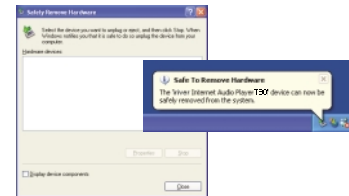
1. Выберите опцию «Безопасное удаление оборудования» ("Safe To Remove Hardware"), нажав на иконку устройства правой кнопкой мыши.
2. Нажмите на кнопку «Стоп» ("Stop") после того, как вы выберите устройство, которое необходимо удалить.



3. Подтвердите выбор устройства и нажмите на кнопку "OK".



4. Подтвердите сообщение: «Безопасное удаление устройства» ("Safe To Remove Hardware"), а затем нажмите на кнопку «Закрыть» ("Close"). (Для Windows XP)



Примечание

- Иконка устройства на панели может быть скрыта при некоторых настройках ОС Windows XP. Щелкните "Показать скрытые иконки", чтобы увидеть скрытое изображение.
- Безопасное удаление устройств может быть недоступным во время использования некоторых приложений, типа Windows Explorer или Windows Media Player. Пожалуйста, закройте все приложения, перед тем как вы произведете безопасное удаление устройства, которое вы используете.
- В соответствии с некоторыми установками ОС Windows XP, из-за происходящей в системе коммуникации, параметры ее настройки временно не позволяют произвести безопасное удаление устройства. Пожалуйста, подождите и повторите попытку.



Подключение/ Установка

После подключения устройства T30 к компьютеру, запустится программа iRiver плюс 2, и все названия и Списки воспроизведения Фонотеки будут перенесены в T30. Дополнительно, вы можете создать свой собственный список воспроизведения.

Установка iRiver плюс 2

Примечание: Требования к системе

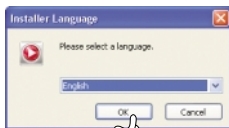
Далее приведены минимальные необходимые требования к системе:

- 300 MHz Pentium или более поздний
- 128MB RAM
- Windows 2000/ XP
- SVGA или монитор с высоким разрешением (разрешение 800x600 или выше)
- Microsoft Internet Explorer версии 6.0, или более поздней

1. Процесс установки программы начнется автоматически после ввода установочного диска в CD-ROM. Если установка не начнется автоматически войдите в директорию Мой компьютер (My Computer) и запустите файл "iriver2_setup_full.exe".



2. Если появится окно выбора языка установки (Installer language), выберите желаемый язык и нажмите на кнопку [OK].



3. Далее, выполняйте инструкции.

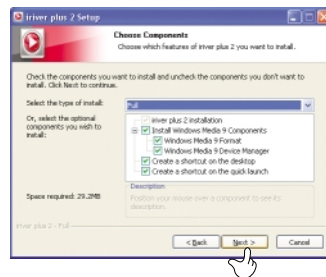


4. Если появится окно с информацией о лицензии (License agreement), нажмите на кнопку «Принимаю» (I Agree).

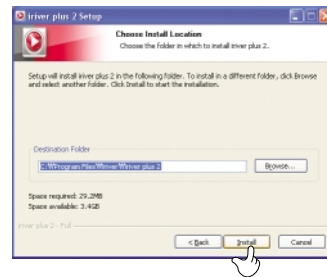


Подключение/ Установка

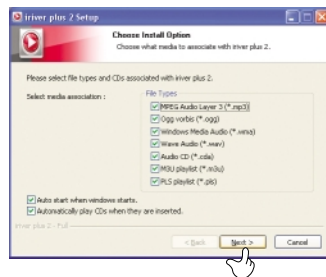
5. Выберите необходимые компоненты и нажмите на кнопку «Далее» (Next).



6. Выберите папку для установки и нажмите на кнопку «Установить» (Install). После чего появится окно процесса установки.



7. Выберите типы файлов и нажмите на кнопку «Далее» (Next).



8. После появления экрана завершения установки, нажмите на кнопку «Готово» (Finish).





Глава

2

Основные правила использования	19
Включение /выключение плеера	19
Воспроизведение музыкальных файлов	19
Выбор файла	20
Регулировка громкости	20
Выбор функционального режима	21



Основные правила использования

Включение/ выключение плеера



1 Включение плеера

Нажмите на кнопку , чтобы включить плеер. Будет отображаться предыдущий функциональный режим.

Примечание

- Если плеер не включается, пожалуйста, замените батарею.



2 Выключение плеера

Чтобы выключить плеер, нажмите и удерживайте кнопку .



Воспроизведение музыкального файла



1 После включения плеера, нажмите и удерживайте кнопку M для того, чтобы появился экран режимов.



2 При помощи кнопок выберите файл. Чтобы начать воспроизведение, нажмите на кнопку . Будет воспроизводиться выбранный музыкальный файл.



Основные правила использования

Выбор музыкального файла



1 Вы можете выбрать необходимый файл во время воспроизведения при помощи кнопок .

- : к предыдущему файлу
- : к следующему файлу



1 Регулировка громкости

Для того, чтобы отрегулировать громкость в процессе воспроизведения, используйте кнопки (+, -).

- : увеличение громкости
- + : убавление громкости





Основные правила использования

Выбор функционального режима



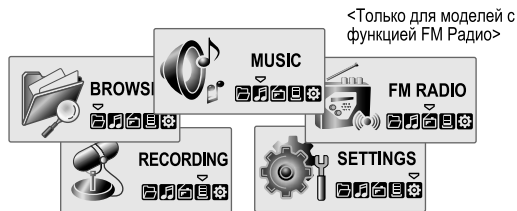
1 Включите плеер, а затем нажмите и удерживайте кнопку M для того, чтобы появился экран режимов.



Используйте кнопки «⏪», «⏩» для выбора необходимого режима.



Примечание



2 Нажмите на кнопку «▶/■», чтобы выполнить вход.



Для отмены нажмите на кнопку M.



Основные операции

Глава

3

Музыка	23
Воспроизведение музыкального файла	23
Выбор музыкального файла	25
Изменение режима воспроизведения	26
A-B Повтор	27
Изменение настроек эквалайзера	28
Загрузка файлов	29
Удаление файла из плеера	30
Браузер	32
Браузер	32
*FM Радио	33
Прослушивание FM радио	33
Поиск частоты – вручную	34
Поиск частоты – автоматический	34
Сохранение частоты - вручную	35
Сохранение частоты – автоматически	36
Предустановки памяти	36
Удаление канала	37
Запись	38
Запись с *FM приемника	38
Запись голоса	39
Запись с линейного входа	40
Примечания к записи	41
Воспроизведение записанного файла	41

* Только для моделей с функцией FM Радио



Музыка

Воспроизведение музыкального файла



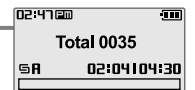
- 1** Отожмите переключатель HOLD, а затем нажмите и удерживайте кнопку **▶/■** для того, чтобы включить плеер.
Будет отображаться предыдущий функциональный режим.



- 2** Нажмите и удерживайте кнопку **M**, чтобы появился экран функциональных режимов.
Используйте кнопки **◀◀**, **▶▶** для того, чтобы выбрать режим, а для входа в него нажмите на кнопку **▶/■**.



- 3** Остановка воспроизведения
Для того, чтобы остановить воспроизведение необходимо нажать на кнопку **▶/■**.
Для возобновления воспроизведения на кнопку **▶/■**.



- 4** Регулировка громкости
Вы можете регулировать уровень громкости во время воспроизведения при помощи кнопок **-**, **+**.
- : увеличение громкости **+** : убавление громкости



Музыка



- 5** Переход к предыдущему/ следующему файлам
Для того, чтобы во время воспроизведения перейти к предыдущему/ следующему файлу, используйте кнопки **◀◀**, **▶▶**.

◀◀ : переход к предыдущему файлу
▶▶ : переход к следующему файлу



- 6** Быстрая перемотка
Нажмите и удерживайте кнопки **◀◀**, **▶▶** для быстрой перемотки файлов.
◀◀ : перемотка назад **▶▶** : перемотка вперед
Для возобновления воспроизведения в нормальном режиме, отпустите кнопку.






Музыка

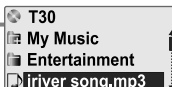
Выбор музыкального файла

1 Нажмите и удерживайте кнопку **M** для того, чтобы появился экран функциональных режимов. При помощи кнопок **⏪**, **⏩**, выберите режим Браузер и нажмите на кнопку **▶/■**, чтобы войти в него. Появится список музыкальных файлов.




2 При помощи кнопок **⏪**, **⏩**, **▶/■**, **M** выберите музыкальный файл.
⏪ : переход вверх **⏩** : переход вниз
▶/■ : вход в папку **M** : выход из папки

Для выхода из списка музыкальных файлов, нажмите на кнопку **M**.



3 Нажмите на кнопку **▶/■** для того, чтобы начать воспроизведение.




Музыка

Изменение режима воспроизведения

Режим воспроизведения может быть изменен в директории [Установки (SETTINGS) – Звук (Sound) – Выбор режима воспроизведения (Play Mode Select)] (см. стр. 47)

1 Для входа в меню режимов во время воспроизведения, нажмите на кнопку **M**. При помощи кнопок **⏪**, **⏩**, выберите режим Установки (SETTINGS) и нажмите на кнопку **▶/■**, чтобы выполнить вход. Далее, появится экран режима Установок.



2 При помощи кнопок **⏪**, **⏩**, выберите директорию Звук (Sound) и нажмите на кнопку **▶/■**, чтобы выполнить вход. Появится экран подменю директории Звук (Sound).



3 При помощи кнопок **⏪**, **⏩**, выберите директорию Выбора режима воспроизведения (Play mode select) и нажмите на кнопку **▶/■**, чтобы выполнить вход. Появится экран Выбора режима воспроизведения (Play mode select).



4 При помощи кнопок **⏪**, **⏩**, выберите необходимый режим воспроизведения и нажмите на кнопку **▶/■**. Воспроизведение будет возобновлено в выбранном вами режиме.





Музыка

Примечание

■ Для отображения существующих режимов воспроизведения используются следующие иконки:

Нормальное воспроизведение		Воспроизведение всех файлов и остановка.
		Воспроизведение всех файлов в текущей папке и остановка.
Повторное воспроизведение		Повторное воспроизведение одного файла.
		Повторное воспроизведение всех файлов.
В случайном порядке		Повторное воспроизведение всех файлов текущей папки.
		Воспроизведение всех файлов в случайном порядке и остановка.
Повторно в случайном порядке		Воспроизведение всех файлов текущей папки в случайном порядке и остановка.
		Повторное воспроизведение всех файлов в случайном порядке и остановка.

А-В повтор



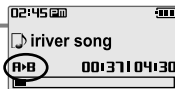
1 Нажмите на кнопку **M** во время воспроизведения, для того, чтобы отметить начало отрезка повтора (точку **A**).



2 Чтобы установить конечную точку отрезка повтора, снова нажмите на кнопку **M**.

Выделенный вами отрезок будет воспроизводиться повторно.

Если вы хотите отменить повтор отрезка, снова нажмите на кнопку **M**.



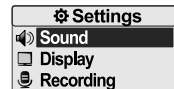
Музыка

Настройки эквалайзера можно изменить в директории [Установки (SETTINGS) – Звук (Sound) – выбор EQ (EQ select)]

Изменение настроек эквалайзера (EQ)



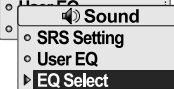
1 Во время воспроизведения нажмите и удерживайте кнопку **M** для того, чтобы появилось меню выбора настроек эквалайзера. При помощи кнопок **◀**, **▶**, выберите режим Установки (SETTINGS) и нажмите на кнопку **▶**, чтобы выполнить вход.



Далее, появится экран режима Установок.



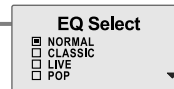
2 При помощи кнопок **◀**, **▶**, выберите директорию Звук (Sound) и нажмите на кнопку **▶**, чтобы выполнить вход.



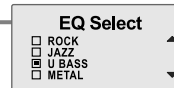
Появится экран подменю директории Звук (Sound).



3 При помощи кнопок **◀**, **▶**, выберите директорию Выбор EQ (EQ select) и нажмите на кнопку **▶**, чтобы выполнить вход.



4 При помощи кнопок **◀**, **▶**, выберите необходимый режим EQ и нажмите на кнопку **▶**.



Звук будет изменен в соответствии с выбранным вами режимом эквалайзера.



Примечание

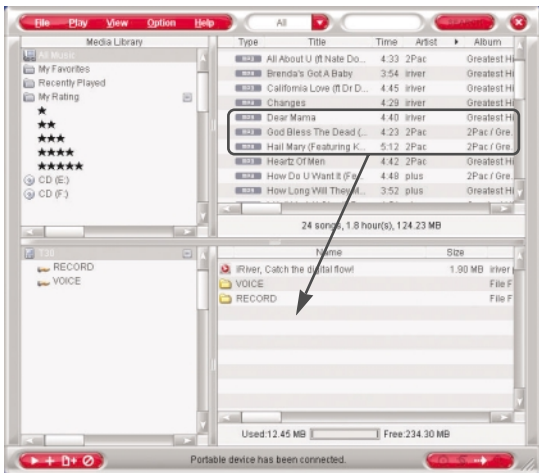
• Вы можете выбрать следующие режимы эквалайзера: NORMAL, CLASSIC, LIVE, POP, ROCK, JAZZ, UBASS, METAL, DANCE, PARTY, SRS, USER EQ



Музыка

Загрузка музыкальных файлов

1. Подключите плеер к компьютеру при помощи прилагающегося USB кабеля. (см. стр. 13)
Программа iRiver плюс загрузится автоматически.
2. Выберите файлы в компьютере, которые необходимо загрузить на плеер.
Вы можете перетащить мышкой или скопировать файлы в нужное место на плеере.



Музыка

Удаление файла из плеера

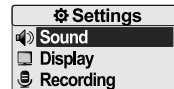
Файл может быть удален в директории [Установки – Расширенные – Удалить файл] (Settings – Advanced – Delete File) (См. стр. 61)



1 Нажмите и удерживайте кнопку M для того, чтобы появился экран функциональных режимов.

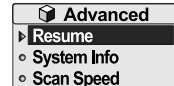
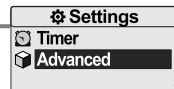
При помощи кнопок ⏪, ⏩, выберите режим Установки (Settings) и нажмите на кнопку ▶|■, чтобы выполнить вход.

Далее, появится экран режима Установок.



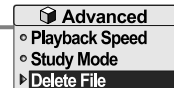
2 При помощи кнопок ⏪, ⏩, выберите директорию Расширенные (Advanced) и нажмите на кнопку ▶|■, чтобы выполнить вход.

Появится экран директории Расширенные (Advanced).



3 При помощи кнопок ⏪, ⏩, выберите опцию Удалить файл (Delete File) и нажмите на кнопку ▶|■.

Появится список [Удаление] (Delete), с файлами, которые необходимо удалить.



Примечание

- Во время воспроизведения опция удаления файлов недоступна.



Музыка

4 При помощи кнопок , , , , **M** выберите файл и нажмите на кнопку .

: переход наверх : переход вниз
 : вход в папку **M** : выход из папки

Delete File
Are You Sure ?
 YES NO

5 При помощи кнопок , , выберите «Да» (Yes) и нажмите на кнопку .

Выбранный вами файл будет удален.

Delete File
Are You Sure ?
 YES NO

Примечание

- Вы не можете удалять папки.



Браузер

Браузер

1 Нажмите и удерживайте кнопку **M** для того, чтобы появился экран функциональных режимов.

При помощи кнопок , , выберите режим Браузера, а затем нажмите на кнопку , чтобы войти в него.

2 На экране появится список файлов.



*FM Радио

* Только для моделей с функцией FM Радио

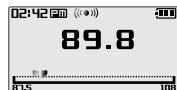
Прослушивание радио



1 Нажмите и удерживайте кнопку **M**, чтобы появился экран функциональных режимов.



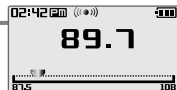
Выберите режим FM Радио при помощи кнопок **◀**, **▶**, а затем нажмите на кнопку **▶/■**, чтобы подтвердить ваш выбор.



После входа в данный режим будут отображаться предыдущая радиостанция.

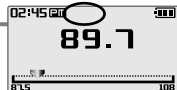


2 Выберите станцию при помощи кнопок **◀**, **▶**.

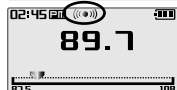
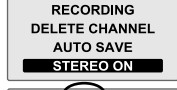


3 Выбор STEREO/ MONO

Нажмите на кнопку **M**, чтобы выбрать STEREO или MONO.



При помощи кнопок **◀**, **▶**, выберите [STEREO ВКЛ (ON) или STEREO ВЫКЛ (OFF)] и нажмите на кнопку **▶/■**, чтобы подтвердить ваш выбор.



Примечание

- В зонах, где сигнал очень слабый, некоторые радиостанции могут быть недоступны или их прием может быть слабым.



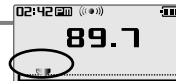
*FM Радио

* Только для моделей с функцией FM Радио

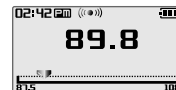
Поиск FM частоты – поиск вручную



1 Если отображается режим Предустановки (PRESET), нажмите на кнопку **▶/■**, чтобы выйти из данного режима.



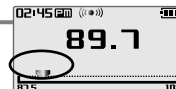
Выберите необходимую радиостанцию при помощи кнопок **◀**, **▶**.



Поиск FM частоты – автоматический поиск



1 Если отображается режим Предустановки (PRESET), нажмите на кнопку **▶/■**, чтобы выйти из данного режима.



Чтобы автоматически найти радиостанцию, нажмите и удерживайте кнопку **◀**, **▶**.



Плеер автоматически произведет сканирование каждой частоты и остановится, найдя следующую доступную станцию.



Примечание

- В режиме Предустановки (PRESET), функция автоматического сканирования частот недоступна.



*FM Радио

* Только для моделей с функцией FM Радио

Сохранение FM частоты – Вручную

1 Если отображается режим Предустановки (PRESET), нажмите на кнопку , чтобы выйти из данного режима.

Выберите необходимую радиостанцию при помощи кнопки , .

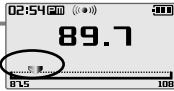
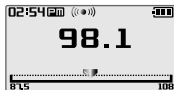

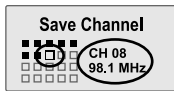



2 Нажмите на кнопку для того, чтобы появился экран **Выбора установок FM Радио**. При помощи кнопок , , выберите «Сохранить канал» (Save Channel) и нажмите на кнопку , чтобы подтвердить ваш выбор.

После этого появится экран с сохраненными радио каналами.

3 При помощи кнопок , , выберите номер канала и нажмите на кнопку , чтобы сохранить его.

: Используемый : Неиспользуемый

Для того, чтобы выйти из режима Сохранения каналов, нажмите на кнопку .

Примечание

- Вы можете сохранить до 20 радиостанций.




*FM Радио

* Только для моделей с функцией FM Радио

Сохранение радио частоты – автоматическое

1 Нажмите на кнопку для того, чтобы появился экран **Выбора установок FM Радио**. При помощи кнопок , , выберите опцию «Автоматическое сохранение» (Auto Save). Нажмите на кнопку для того, чтобы произвести автоматический поиск и последовательное сохранение радио станций.

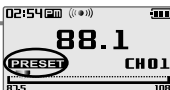
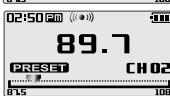




Предустановка памяти

1 Если режим Предустановки (PRESET) не отображается, нажмите на кнопку для того, чтобы войти в этот режим.

Выберите канал при помощи кнопок , .

Примечание

- Если в плеере нет предустановленных станций, то в режиме Предустановки (Preset) появится надпись Пусто (Empty), а затем исчезнет.

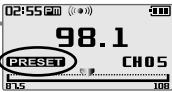


*FM Радио * Только для моделей с функцией FM Радио

Удаление радио канала


1 Если режим Предустановки (PRESET) не отображается, нажмите на кнопку для того, чтобы войти в этот режим.

Нажмите на кнопку , чтобы появился экран Выборки установок FM Радио.



2 При помощи кнопок , , выберите опцию «Удалить канал» (Delete channel) и нажмите на кнопку .


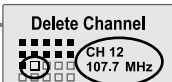
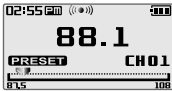
Появится экран удаления канала.



3 При помощи кнопок , , выберите номер канала и нажмите на кнопку , чтобы удалить его.

: Используемый : Неиспользуемый

Для выхода из режима Удаления каналов, нажмите на кнопку .



Запись

Запись с FM Радио * Только для моделей с функцией FM Радио

1 Нажмите на кнопку для того, чтобы появился экран Выборки установок FM Радио.

При помощи кнопок , , выберите опцию Запись (Recording) и нажмите на кнопку .

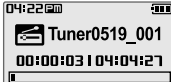
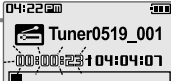
Начнется запись радио передачи.



2 Установка паузы в записи

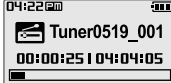
Чтобы установить паузу в записи, нажмите на кнопку .

Чтобы возобновить запись, нажмите на кнопку .

3 Чтобы остановить запись, снова нажмите на кнопку .

Записанный вами файл будет сохранен.



Примечание

- Записанные файлы будут сохраняться под именем TUNERMDDXXX.MP3, в папке Запись (Record). (MM: месяц, DD: день, XXX: порядковый номер записи)
- Вы не можете регулировать громкость во время записи.
- Регулировку громкости можно произвести в Установки (Settings) - Запись (Recording) - FM-установки (FM Setting). (см. Стр. 53)



Запись

Запись голоса

	<p>1 Нажмите и удерживайте кнопку M, чтобы появился экран функциональных режимов. Выберите режим [Запись] ([Recording]), при помощи кнопки ⏪, ⏩, а затем нажмите кнопку ▶/■.</p>	
	<p>2 При помощи кнопок ⏪, ⏩, выберите опцию Голос (Voice) и нажмите на кнопку ▶/■.</p>	
	<p>3 Нажмите на кнопку M, чтобы начать запись. Чтобы установить паузу в записи, нажмите на кнопку ▶/■. Чтобы возобновить запись, нажмите на кнопку ▶/■.</p>	
	<p>4 Чтобы остановить запись, снова нажмите на кнопку M.</p>	
	<p>Записанный вами файл будет сохранен, после чего будет отображаться экран режима ожидания записи.</p>	

Примечание

- Записанные файлы будут сохраняться под именем VOICEMDDXXX.MP3, в папке Запись (Record). (MM: месяц, DD: день, XXX: порядковый номер записи)
- Вы не можете регулировать громкость во время записи.
- Качество записи вы можете отрегулировать в Установки (Settings)- Запись (Recording)- Установки голоса (Voice setting) (см. Стр. 53)



Запись

Запись с линейного входа

	<p>1 Нажмите и удерживайте кнопку M для того, чтобы появился экран функциональных режимов. При помощи кнопок ⏪, ⏩, выберите опцию Запись (Recording) и нажмите на кнопку ▶/■.</p>	
	<p>2 При помощи кнопок ⏪, ⏩, выберите опцию Линейный вход (Line-In) и нажмите на кнопку ▶/■.</p>	
	<p>3 Нажмите на кнопку M, чтобы начать запись. Чтобы установить паузу в записи, нажмите на кнопку ▶/■. Чтобы возобновить запись, нажмите на кнопку ▶/■.</p>	
	<p>4 Чтобы остановить запись, снова нажмите на кнопку M.</p>	
	<p>Записанный вами файл будет сохранен, после чего будет отображаться экран режима ожидания записи.</p>	

Примечание

- Записанные файлы будут сохраняться под именем AUDIOMDD.MP3, в папке Запись (Record). (MM: месяц, DD: день, XXX: порядковый номер записи)
- Вы не можете регулировать громкость во время записи.
- Качество записи вы можете отрегулировать в Установки (Settings)- Запись (Recording)- Установки записи с линейного входа (Line-In) (см. Стр. 54)










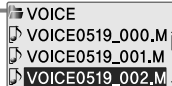




Запись

Примечания к записи

Запись будет остановлена, если:

- объем записываемых вами данных превышает емкость памяти.
- батарея заряжена недостаточно.

Чтобы воспроизвести записанный файл

	<p>1 Для того, чтобы воспроизвести записанный файл, нажмите на кнопку ►■ в режиме ожидания записи.</p>	
	<p>1 Нажмите и удерживайте кнопку M, для того, чтобы появился экран функциональных режимов.</p>	
	<p>Выберите режим [Браузера]([Browser]), при помощи кнопок ◀, ▶, а затем нажмите кнопку ►■.</p>	
	<p>2 Выберите записанный файл в папке Запись или Голос, при помощи кнопок ◀, ▶, ►■, M, а затем нажмите на кнопку ►■.</p>	
	<p>◀ : переход вверх ▶ : переход вниз</p>	
	<p>►■ : вход в папку M : выход из папки</p>	
		

Полезные функции

Глава

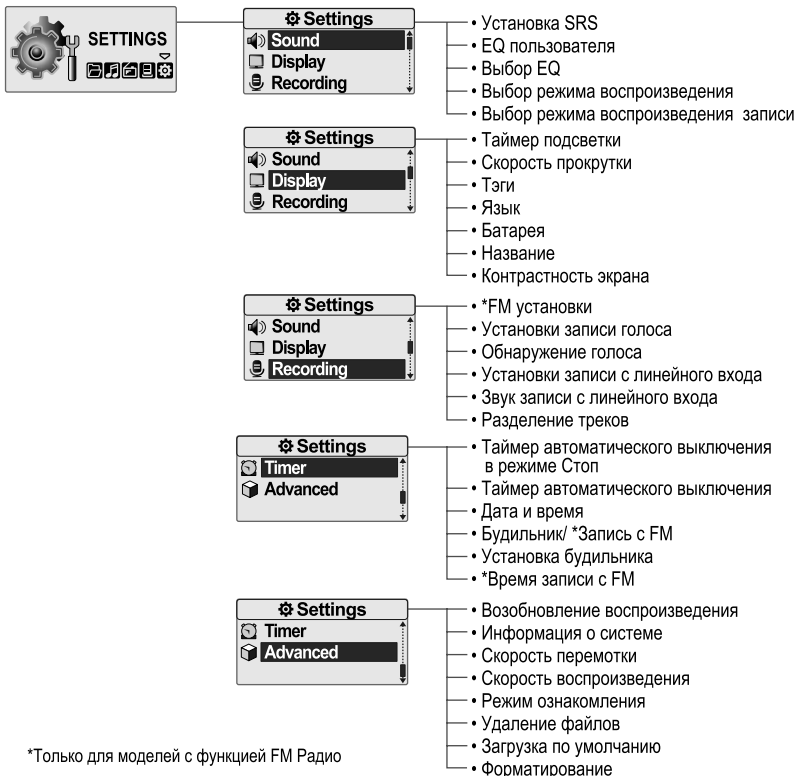
4

Конфигурация меню	43
Работа меню	44
Вход в меню Установок	44
Вход в Подменю	44
Установка функций меню	45
Выход из подменю	45
Регулировка установок функций (меню)	46
Звук	46
Экран	49
Запись	53
Таймер	56
Расширенные	59



Конфигурация меню

- Функции могут быть разными в соответствии с версией прошивки
- Пользователи могут производить собственные установки



*Только для моделей с функцией FM Радио



Работа меню

Ввод установок меню



1

Нажмите и удерживайте кнопку M , для того, чтобы появился экран функциональных режимов.

Далее, при помощи кнопок «», «», выберите режим [Установки] (Settings).



2

Нажмите на кнопку «», чтобы появился экран режима Установок.

Для работы в меню Установок используйте кнопки «», «».

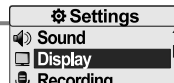


Вход в подменю



1

Нажмите на кнопку «», чтобы войти в подменю.



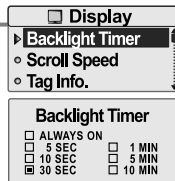


Работа меню

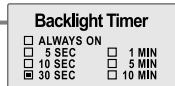
Установка функций меню.



- 1** При помощи кнопок +, - выберите подменю. Нажмите на кнопку ►, чтобы открыть экран установок подменю.



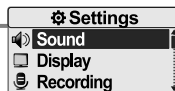
- 2** Вы можете установить, отменить или изменить подменю, при помощи кнопок ◀, ▶, ►■.



Выход из подменю



- 1** Нажмите на кнопку M, чтобы выйти из подменю.



Регулировка установок функций (меню)

Звук

1. Установка SRS

Устанавливает звуковой эффект 3D.

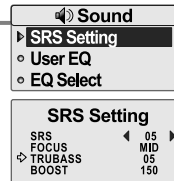
Также доступны установки SRS, FOCUS, TruBass, Boost.

SRS: регулировка уровня SRS

FOCUS: регулировка звукового разрешения

TruBass: регулировка уровня TruBass

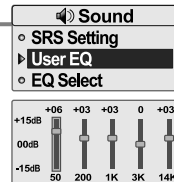
Boost: регулировка звуковой характеристики Boost
Работа установки Boost зависит от технических характеристик наушников.



2. EQ пользователя

Вы можете регулировать установки эквалайзера по вашему желанию.

5-полосный эквалайзер, значения изменяются от <-15дБ> ~ <+15дБ>, с шагом 1 дБ.





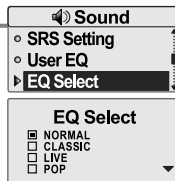
Регулировка установок функций (меню)

Звук

3. Выбор эквалайзера

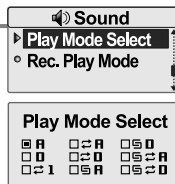
Вы можете выбрать необходимую установку эквалайзера.

Вы можете выбрать из:
NORMAL, CLASSIC, LIVE, POP, ROCK, JAZZ, U BASS, METAL, DANCE,
PARTY, SRS, USER EQ



4. Выбор режима воспроизведения

Вы можете выбрать необходимый режим воспроизведения.

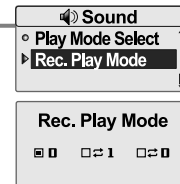


Регулировка установок функций (меню)

Звук

5. Режим воспроизведения записи

Вы можете выбрать режим воспроизведения записанного файла.





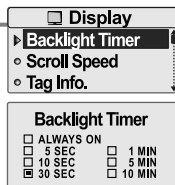
Регулировка установок функций (меню)

Экран

1. Подсветка

Вы можете установить время работы подсветки.

Подсветка может быть установлена на: <5 сек>, <10 сек>, <30 сек>, <1 мин>, <5 мин>, <10 мин>, или <Постоянно> (<Always on>).

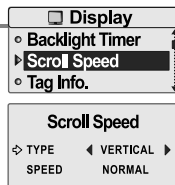


2. Скорость прокрутки

Выберите тип скорость прокрутки информации текущего файла.

Из типов прокрутки вы можете выбрать <Вертикально> (<VERTICAL>) или <Горизонтально> (<HORIZONTAL>).

Скорость прокрутки может быть установлена на: <Медленно> (<SLOW>), <Нормально> (<NORMAL>), или <Быстро> (<FAST>).



Регулировка установок функций (меню)

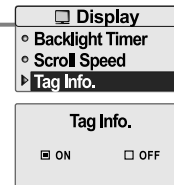
Экран

3. Тэги

Во время воспроизведения файлов, вы, при помощи функции ID3 тэгов, можете просматривать информацию о текущем файле.

Вы можете включить или отключить ID3 тэги (Вкл/ выкл)
Выкл: отображение названия файла во время его воспроизведения

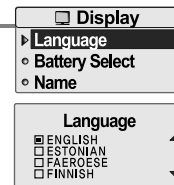
- Название трека будет отображаться по умолчанию для треков, не имеющих ID3 информации.



4. Язык

Выберите язык для отображения названия файла и его ID3 тэгов.

Поддерживает 40 языков.





Регулировка установок функций (меню)

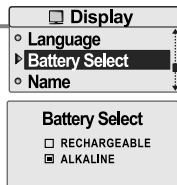
Экран

5. Выбор батареи

Вы можете выбрать тип используемой вами батареи.

Вы можете установить типы батарей: «Перезаряжаемая» (<RECHARGEABLE>) или «Алкалайн» (<ALKALINE>).

Выбранный вами тип будет отображаться индикатором.

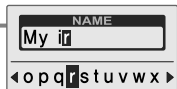


6. Название

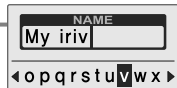
Вы можете ввести свое имя или любой другой текст.



1 Выберите символ при помощи кнопок <<, >>, и далее, нажмите на кнопку >\|, чтобы ввести его.



2 Для перемещения курсора в окне названия, используйте кнопки -, +.

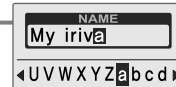


Регулировка установок функций (меню)

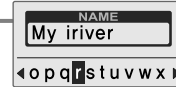
Экран



3 Чтобы удалить символ, нажмите и удерживайте кнопку -. Для того, чтобы выбрать язык, нажмите и удерживайте кнопку +.

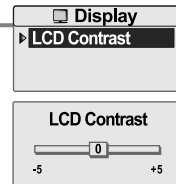


4 Нажмите на кнопку M, чтобы сохранить установки и выйти из директории.



7. Контрастность ЖК экрана

Вы можете самостоятельно отрегулировать контрастность ЖК экрана от <-5> до <+5>.



Регулировка установок функций (меню)

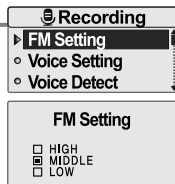


Запись

1. Установки *FM Радио

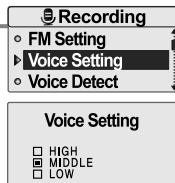
Вы можете установить уровень качества записи с FM приемника : <Высокое> (<HIGH>), <Среднее> (<MIDDLE>) или <Низкое> (<LOW>).

* Только для моделей с функцией FM Радио



2. Установки записи голоса

Вы можете установить уровень качества записи голоса: <Высокое> (<HIGH>), <Среднее> (<MIDDLE>) или <Низкое> (<LOW>).



Регулировка установок функций (меню)



Запись

3. Обнаружение голоса

Во время тишины, запись голоса будет автоматически остановлена. Это необходимо для экономии памяти при ведении продолжительной записи.

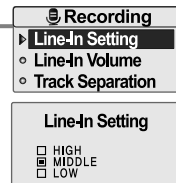
Уровень : установите соответствующий уровень звука, необходимый для активации диктофона. (<Выкл.>, <01>, <02>, <03>, <04>, или <05>)

Время (сек): установите количество секунд тишины, по прошествии которого запись будет автоматически останавливаться. (<Выкл.>, <01>, <02>, <03>, <05>, или <10>).



4. Установки записи с линейного входа

Вы можете установить уровень качества записи с внешнего устройства: <Высокое> (<HIGH>), <Среднее> (<MIDDLE>) или <Низкое> (<LOW>).



Регулировка установок функций (меню)

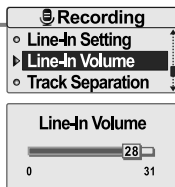


Запись

5. звук записи с линейного входа

Вы можете регулировать звук при записи.

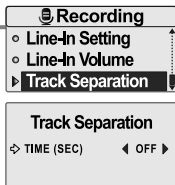
Вы можете выбрать любой из уровней от <0> до <31>.



6. Разделение треков

При записи с внешнего устройства, вы можете установить время паузы в промежутках между треками.

Если вы используете данную функцию при записи с CD или пленки, каждый записанный вами трек, будет сохраняться в отдельный файл.



Регулировка установок функций (меню)

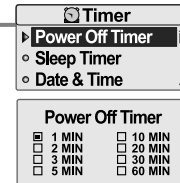


Таймер

1. Таймер автоматического выключения в режиме Стоп

Автоматически выключает плеер в режиме Стоп.

Вы можете установить время на : <1 мин>, <2 мин>, <3 мин>, <5 мин>, <10 мин>, <20 мин>, <30 мин>, или <60 мин>.

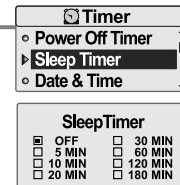


2. Таймер автоматического выключения

Автоматически выключает плеер по прошествии установленного периода времени.

Вы можете установить время на : <Выкл.>, <5 мин>, <10 мин>, <20 мин>, <30 мин>, <60 мин>, <120 мин>, или <180 мин>.

Выкл: таймер автоматического выключения не работает.





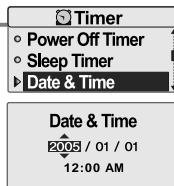
Регулировка установок функций (меню)

Таймер

3. Дата и время

Установка текущего времени и даты.

Для коррекции времени и даты используйте кнопки ◀, ▶, после чего нажмите на кнопку ▶/■ для подтверждения.



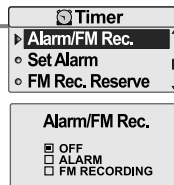
4. Будильник/ Запись с FM приемника

Выкл.(OFF): Функции Будильника и Записи с FM приемника отключены, и плеер не будет автоматически включен в установленное время.

Будильник (Alarm): в установленное вами в директории «Установка будильника» (Set Alarm) время плеер включится, и начнется воспроизведение музыки.

*Запись с FM приемника (FM Recording): в установленное вами, в директории «Время записи с FM» (FM Rec. Reserve), плеер включится, и начнется запись с выбранной вами FM станции.

* Только для моделей с функцией FM Радио.



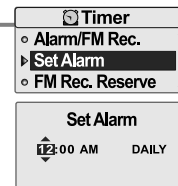
Регулировка установок функций (меню)

Таймер

5. Установка будильника (Set Alarm)

Установка времени включения будильника.

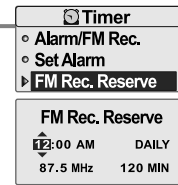
Для коррекции времени включения будильника используйте кнопки ◀, ▶, после чего нажмите на кнопку ▶/■ для подтверждения.



6. Время записи с *FM

Установите время и радио станцию для записи.

* Только для моделей с функцией FM Радио.



Регулировка установок функций (меню)

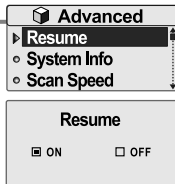


Расширенные

1. Возобновление воспроизведения

Вкл.(ON) : При повторном включении плеера, воспроизведение начнется с того места, на котором оно было остановлено.

Выкл.(OFF) : При включении плеера, воспроизведение начнется с первого трека в списке воспроизведения.



2. Информация о системе

Вы можете посмотреть информацию о версии прошивки, объеме свободного места в памяти устройства, а также общем количестве треков.



Регулировка установок функций (меню)

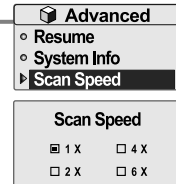


Расширенные

3. Скорость перемотки

Вы можете регулировать скорость перемотки FF/RW (быстрая перемотка вперед/ быстрая перемотка назад).

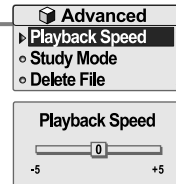
Скорость может быть установлена на : <1X>, <2X>, <4X>, или <6X>.



4. Скорость воспроизведения

Вы можете регулировать скорость воспроизведения.

Скорость может регулироваться в пределах: от <-5> до <+5>.



Регулировка установок функций (меню)



Расширенные

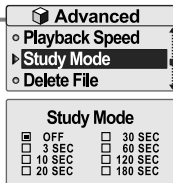
5. Режим ознакомления

Нажмите и удерживайте кнопку «**◀**», «**▶**» для того, чтобы в течение установленного вами времени просканировать текущий трек.

Время может быть установлено на :

<Выкл.> (<OFF>), <3 сек>, <10 сек>, <20 сек>, <30 сек>, <60 сек>, <120 сек>, или <180 сек>

<Выкл.> (<OFF>) : функция режима ознакомления выключена.



6. Удаление файла

Во время остановки воспроизведения вы можете удалить файл из вашего плеера. (См. стр. 30)

В экране Удаления файлов выберите необходимый файл и нажмите на кнопку «**▶**».

Да (Yes) : Удалить выбранный файл.
Нет (No) : Отмена



Регулировка установок функций (меню)

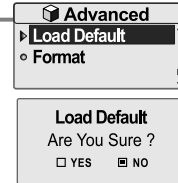


Расширенные

7. Загрузка по умолчанию

Настройка меню в соответствии с изначальными фабричными установками.

При активации установки Загрузки по умолчанию, плеер автоматически перезагрузится.

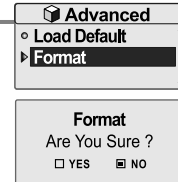


8. Форматирование

Форматирование плеера и удаление всех сохраненных файлов.

Перед форматированием необходимо сохранить все файлы, содержащиеся на вашем плеере.
Будьте осторожны: после форматирования, удаленные файлы восстановить невозможно.

- По завершении процесса форматирования, плеер автоматически перезагрузится.





Глава

5

Обновление прошивки	65
Форматирование	66
Устранение неполадок	67
Спецификации	68
Меры предосторожности	69
Сертификаты FCC	70

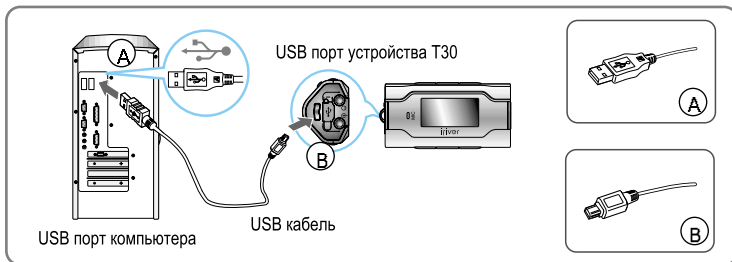
Обновление прошивки

Обновление прошивки устройства T30 при помощи iRiver плюс 2

Что такое прошивка?

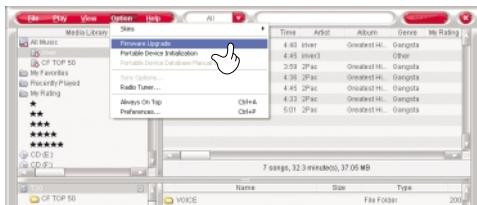
Это операционная система устройства T30. Компания iRiver предоставляет возможность использования новейших функций посредством обновления прошивки устройства. Для получения информации относительно автоматического обновления прошивки, обратитесь к руководству iRiver плюс 2.

1. Подключите плеер к вашему компьютеру при помощи прилагающегося USB кабеля, через USB порт плеера. (См. стр. 13)



2. Откройте программу iRiver плюс 2.

В меню программы iRiver плюс 2 выберите [Опции (Option) – Обновление прошивки (Firmware Upgrade)].



Примечание

- Перед тем, как произвести перепрошивку, проверьте состояние батареи. Если батарея заряжена недостаточно, перепрошивка может быть невозможна.
- Ваш компьютер должен быть подключен к Интернету.
- Не выключайте плеер, пока процесс перепрошивки не будет полностью завершен.

Форматирование

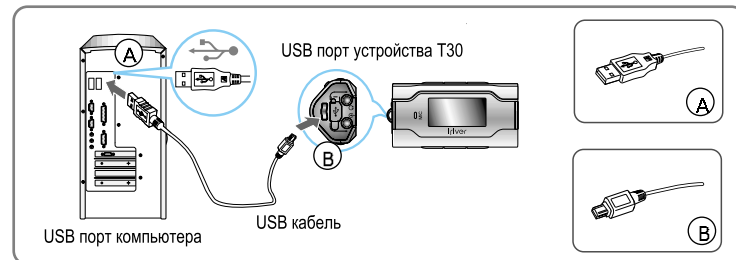
Инициализация T30

Пожалуйста, производите инициализацию устройства в следующих случаях :

В процессе инициализации устройства все графические, текстовые и любые другие файлы будут удалены.

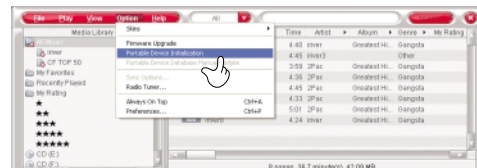
- При повреждении внутреннего жесткого диска устройства.
- Если появляется сообщение об ошибке и загрузка плеера происходит некорректно.

1. Подключите плеер к вашему компьютеру при помощи прилагающегося USB кабеля, через USB порт плеера. (См. стр. 13)

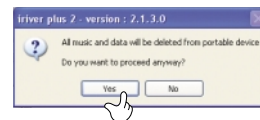


2. Откройте программу iRiver плюс 2.

Выберите [Опции (Option) – Инициализация портативных устройств (Portable Device Initialization)]



3. Нажмите на кнопку «Да» (Yes) для того, чтобы начать процесс инициализации.





Устранение неполадок

Если даже после проверки по всем пунктам у вас возникают какие-либо проблемы при эксплуатации устройства, обратитесь к местному дилеру iriver, или посетите раздел технической поддержки на сайте www.iriverussia.com.

Неисправность	Решение
Устройство не включается	<ul style="list-style-type: none"> Возможно, переключатель HOLD установлен в позицию ON. (Переключите на OFF) Возможно, требуется замена батареи.
Отсутствие или искажение звука во время воспроизведения	<ul style="list-style-type: none"> Возможно, громкость установлена на «0». Плотно подсоедините наушники. Возможно, разъем наушников засорен. Прочистите его сухой и мягкой тканью. Повреждения MP3 или WMA файлов могут быть причиной возникновения шумов. Прослушайте эти файлы на компьютере, чтобы узнать, есть ли повреждения.
Некорректное отображение символов на ЖК экране	<ul style="list-style-type: none"> Войдите в «Установки» (Settings) – Экран (Display) – Язык (Language) и проверьте, правильно ли вы выбрали язык. (см. стр. 50).
Слабый радио прием	<ul style="list-style-type: none"> Выберите положение для плеера и наушников. Выключите находящиеся рядом электроприборы. Шнур наушников является антенной, и поэтому, обязательно должен быть подключен к устройству
MP3 файлы не загружаются	<ul style="list-style-type: none"> Проверьте состояние батареи. Убедитесь в наличии соединения между устройством и компьютером. Убедитесь, что программа Manager работает. Проверьте, есть ли свободное место в памяти устройства.
Файлы, сохраненные в T30, не воспроизвод	<ul style="list-style-type: none"> T30 поддерживает до 1000 музыкальных файлов и до 500 папок.

*Только для устройств с функцией FM Радио



Спецификации

Объем памяти	256МБ*	512МБ*	1ГБ*
Модель	T30 256МБ	T30 512МБ	T30 1ГБ

Категория	Наименование	Спецификации		
Аудио	Частотный диапазон	20 Гц-20КГц		
	Выход на наушники	(L)15 mW+ (R)15 mW(16 Ohm) при макс. громкости		
	Отношение с/ш	90 Дб (MP3)		
	Номер каналов	Стерео (Left/ right)		
**FM Радио	FM диапазон	87,5МГц ~ 108МГц		
	Отношение с/ш	60 Дб		
Воспроизведение файлов	Антенна	Шнур наушников		
	Типы файлов	MP3, AAC, WMA, OGG, ASF		
	Битрейт	8 Кбит/с ~ 320 Кбит/с		
	Тэги	ID3 V1, ID3 V2.2.0, ID3 V2.3.0, ID3 V2.4.		
Запись	Макс. время записи (32 Кбит/с)	256МБ	512МБ	1ГБ
		Приблизит. 18 часов	Приблизит. 36 часов	Приблизит. 72 часа
Общие	ЖК экран	4-ёх строчный графический с подсветкой		
	Языковая поддержка	40 языков		
	Размеры	60 (ш) x 30,4 (г) x 22,1 (в) мм		
	Вес	27 г (без батареи)		
	Батарея	AAA Алкалиин 1EA типа		
	Рабочая температура	-5°C ~ 40°C		
	Макс. время воспр.	Приблизит. 20 часов (128 Кбит/с, MP3, Громк. 20, ЖК – Выкл., EQ Normal, Alkaline AAA 1000mAh)		

* 1 МБ = 1000000 байт / 1 ГБ = 1000 МБ = 1000000000 байт

Не весь объем памяти доступен для хранения файлов. Объем памяти нельзя расширить.

** Только для устройств с функцией FM Радио



Меры предосторожности

Меры предосторожности

- Берегите плеер от падений или другого физического воздействия. Плеер разработан для работы во время ходьбы или бега, однако, падение устройства или чрезмерное физическое воздействие на него могут привести к серьезным неполадкам в его работе.
- Избегайте попадания воды на устройство. В противном случае может произойти повреждение внутренних частей плеера. Если ваш плеер промок, постарайтесь как можно быстрее протереть его внешнюю поверхность сухой мягкой тканью.
- Не оставляйте плеер около источников высокой температуры, или на солнце, в пыльных местах или на песке, также в местах повышенной влажности, под дождем, неровных поверхностях, или в автомобиле с закрытыми окнами.
- Удалите батарею, если плеер не используется в течение долгого времени. Батарея, оставленная в плеере в течение долгого времени может разьсть и повредить устройство.
- Все данные, сохраненные на этом устройстве, могут быть стерты в результате чрезмерного воздействия, удара грома или сбоя электричества, и т.д. Изготовитель не является и не будет ответственным за ущерб или потерю данных, включая потерю данных, сохраненных на этом устройстве, произошедшую в результате чрезмерного физического воздействия, удара грома, или сбоя электричества. Всю ответственность за сохранность данных, содержащихся на этом устройстве, несет пользователь.

Использование наушников

- **Безопасность на дороге**
Не используйте наушники, находясь за рулем автомобиля, или при управлении любым моторизованным транспортным средством. Это может создать угрозу возникновения ДТП, а в некоторых регионах преследуется по закону. Также, опасно слушать наушники на большой громкости при ходьбе, особенно, на пешеходных переходах. Вы должны прекратить использование устройства в потенциально опасных ситуациях.
- **В целях предотвращения повреждения слуха, избегайте использования наушников на большой громкости.** Специалисты по слуху предостерегают от длительного прослушивания плеера на большой громкости. Если вы слышите звон в ушах, убавьте громкость или прекратите прослушивание.
- **Прочие указания**
Устанавливайте громкость на умеренный уровень. Это позволит вам воспринимать внешние звуки и сохранять внимательность в окружающих вас ситуациях.



Федеральная комиссия связи FCC

Представленное изделие соответствует вычислительным приборам класса В, в соответствии со спецификацией FCC и правилам ее 15 части.

Работа производится в соответствии с двумя следующими условиями:

1. Это устройство не создает вредные помехи.
2. Это устройство может реагировать на некоторые помехи, включая помехи, приводящие к неправильной работе.

Примечание :

Это оборудование было проверено и соответствует категории цифровых устройств класса В, в соответствии с 15 пунктом Правил Федеральной комиссии связи. Данные правила разработаны для предоставления разумной защиты от вредного воздействия в жилищных условиях.

Это оборудование, как и любое другое электронное оборудование генерирует и использует радиочастотную энергию. Если это оборудование было установлено и использовалось не в соответствии с указаниями данного руководства, оно может создавать помехи радио и телевизору.

Если Вы думаете, что устройство создает помехи радио или телевизору, попытайтесь включить и выключить его. Если при выключении помехи исчезнут, то вероятно, что именно данное устройство было их причиной. Вы можете устранить проблему с помощью указаний, приведенных ниже.

- Отрегулируйте положение радио или телевизионной антенны.
- Удалите устройство от радио или телевизора.
- Подключите устройство через выход, отличный от того, к которому подключено принимающее устройство.
- Проконсультируйтесь с дилером или опытным техником радио/ТЕЛЕВИДЕНИЯ для получения необходимых рекомендаций.

Примечание :

ИЗГОТОВИТЕЛЬ НЕ ОТВЕТСТВЕНЕН ЗА ЛЮБОЕ РАДИО ИЛИ ТЕЛЕ ВМЕШАТЕЛЬСТВО, ВЫЗВАННОЕ НЕПРАВОМОЧНЫМИ МОДИФИКАЦИЯМИ ДАННОГО ОБОРУДОВАНИЯ. ПОДОБНЫЕ МОДИФИКАЦИИ МОГУТ СТАТЬ ПРИЧИНОЙ ЛИШЕНИЯ ПРАВА ПОЛЬЗОВАТЕЛЯ УПРАВЛЯТЬ ОБОРУДОВАНИЕМ.

Memo



Memo

