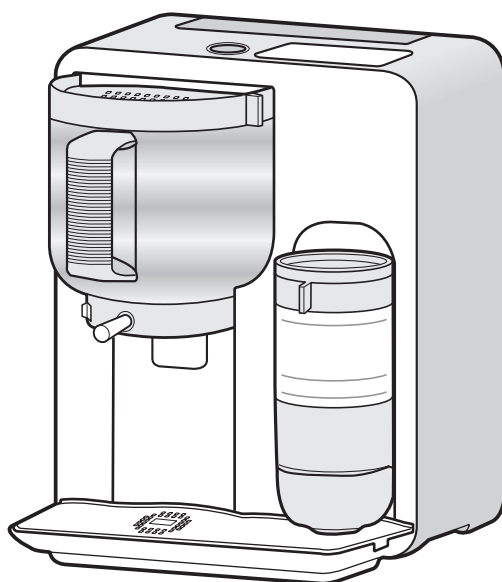


SHARP®

Чай машина

Модель TE-T01Z



Руководство по эксплуатации

СОДЕРЖАНИЕ

Важные меры предосторожности	1	Готовим латте	15
Конструкция и органы управления	3	Готовим охлажденный чай	16
Возможности чай-машины	7	Уход за аппаратом и чистка	17
Подготовка к эксплуатации	8	Проблемы и методы их решения	23
Измельчение чайных листьев	9	Спецификации	23
Готовим горячий чай	11	Информация о сертификации продукции	25
		Гарантийные Обязательства	26

ВАЖНЫЕ МЕРЫ ПРЕДОСТОРОЖНОСТИ

ВАЖНЫЕ МЕРЫ ПРЕДОСТОРОЖНОСТИ-ВНИМАТЕЛЬНО ПРОЧИТАЙТЕ И СОХРАНИТЕ ДЛЯ ПОСЛЕДУЮЩЕГО ИСПОЛЬЗОВАНИЯ В КАЧЕСТВЕ СПРАВОЧНОГО МАТЕРИАЛА

1. Данный аппарат не должен использоваться людьми с нарушениями физических, сенсорных или ментальных способностей, а также не обладающими достаточным практическим опытом (в том числе, детьми) без наблюдения и помощи человека, отвечающего за их безопасность.
2. Недопустимо позволять детям играть с аппаратом.
3. Чистка аппарата и уход за ним должны выполняться детьми только под наблюдением взрослых.
4. Размещайте аппарат на ровной и прочной поверхности. Не допускайте его установки рядом с газовыми или электроплитами, а также около печей. Об установке аппарата смотрите **стр. 2**.
5. При повреждении шнура питания аппарата во избежание негативных последствий необходима его срочная замена квалифицированным специалистом из сервисного центра SHARP.
6. Данный аппарат предназначен только для использования дома. Не эксплуатируйте его на кухне, предназначенной для персонала магазина, офиса или иного места работы. Не рекомендуется также устанавливать чай-машину в номерах гостиниц, мотелей или иных местах, предназначенных для временного проживания клиентов.
7. Не допускайте погружения аппарата в воду или другую жидкость, это может привести к пожару, поражению током или иным негативным последствиям для здоровья.
8. Ознакомьтесь с правилами чистки поверхностей аппарата, контактирующих с пищей на **стр. 17**.
9. Отключите питание аппарата, если предполагается перерыв в его использовании, замена деталей или чистка. Перед заменой деталей или чисткой дайте аппарату остыть.
Для отключения питания нажмите на кнопку “Стоп” и извлеките шнур питания из розетки.
10. Не эксплуатируйте аппарат, если повреждены шнур питания или вилка, наблюдаются сбои в работе или любое его повреждение. Обратитесь в СЕРВИСНЫЙ ЦЕНТР, УПОЛНОМОЧЕННЫЙ КОРПОРАЦИЕЙ SHARP.
11. Не пытайтесь самостоятельно регулировать, чинить или модифицировать аппарат.
12. Данный аппарат позволяет измельчать чайные листья и готовить горячий или охлажденный чай. Не пытайтесь использовать его в иных целях.
13. Не прикасайтесь влажными руками к вилке шнура питания при подключении или отключении от электросети. Надежно зафиксируйте вилку в розетке; при выключении удерживайте вилку рукой, не тяните за шнур питания при его отключении от сетевой розетки.
14. Для предупреждения ожогов кожи при кипении воды или сразу после завершения этой операции:
 - a. Не прикасайтесь к контейнеру с чаем и к крышке.
 - b. Не снимайте крышку во время приготовления чая.
15. Не пользуйтесь контейнером для чая с трещиной или контейнером с ослабленной ручкой. Не пользуйтесь аппаратом, если в емкости для воды наблюдается трещина и/или иная причина протекания воды. Обратитесь в СЕРВИСНЫЙ ЦЕНТР, УПОЛНОМОЧЕННЫЙ КОРПОРАЦИЕЙ SHARP.
16. Использование принадлежностей аппарата, по которым отсутствует рекомендация производителя, может привести к пожару или нанести вред вашему здоровью.
17. Не прикасайтесь к горячим поверхностям. Пользуйтесь выемками или выступами на корпусе.
18. При утилизации аппарата соблюдайте соответствующие правила, установленные для утилизации электрооборудования законодательством вашей страны.
19. О времени измельчения чайного листа смотрите на **стр. 9**.
20. Не заполняйте емкость для воды выше уровня, указанного индикатором **MAX (4)**, можно добавлять воду в емкость во время операции кипячения. (Превышение максимально установленного количества порций напитка приведет к избыточному наполнению емкости).

ВАЖНЫЕ МЕРЫ ПРЕДОСТОРОЖНОСТИ

Прочие меры предосторожности

1. Залейте свежую холодную воду в емкость для воды. Не допускайте наполнения емкости горячей водой или иной жидкостью (например, молоком) за исключением описанной в руководстве операции чистки аппарата. При регулярном использовании жесткой воды возможно засорение в аппарате, вызванное накипью. В этом случае советуем выполнить операцию по ее удалению. Смотрите стр. 20.
2. Аппарат требует постоянного наблюдения за ним во время работы.
3. Во время использования аппарата не помещайте на его верхнюю часть посторонние предметы.
4. Не перемещайте аппарат, если в нем находится жидкость. Перед перемещением аппарата он должен полностью остыть; из него также необходимо извлечь измельчитель чая и контейнер для чая.
5. Не допускайте свисания шнура питания за пределы стола и его контакта с нагретыми поверхностями.
6. Контейнер для чая разработан специально для данной модели аппарата. Не допускайте его использования с другими моделями.
7. Не допускайте размещения нагретого контейнера для чая на влажной или холодной поверхности.
8. Проверьте блок измельчителя чая перед работой на предмет наличия посторонних предметов.
9. Не допускайте чистки контейнера для чая с помощью чистящих порошков, стальных щеток и иных абразивных материалов.
10. Не допускайте попадания посторонних предметов в отверстия для подачи воздуха.
11. Доступные части аппарата (например, контейнер для чая, отверстие для подачи горячей воды) нагреваются при работе. Не прикасайтесь к ним во время или сразу после завершения работы аппарата.

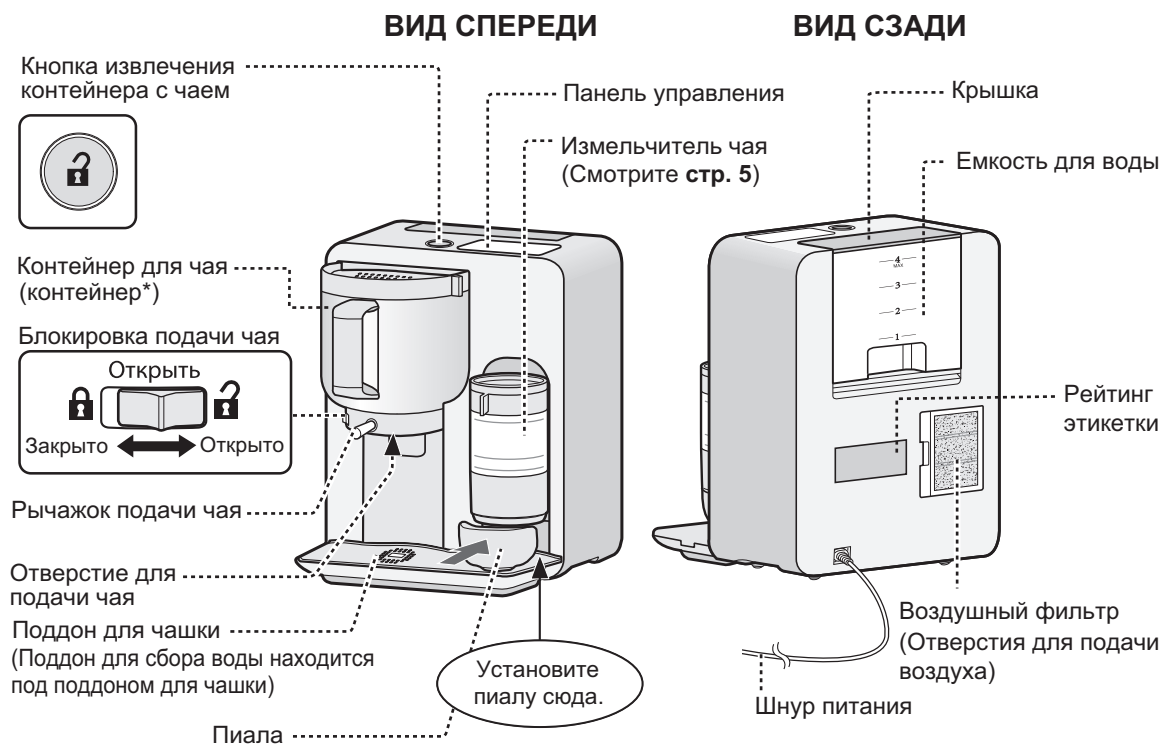


Установка аппарата

1. Убедитесь в соответствии уровня напряжения, указанного на аппарате, напряжению в сети. Надежно зафиксируйте вилку шнура питания в стандартной (заземленной) розетке. Рекомендуем использовать для аппарата «персональную» сетевую розетку.
2. Разместите аппарат на ровной и прочной поверхности. Не допускайте нахождения аппарата рядом с газовой или электрической плитой, а также около нагретой печи.
3. Не допускайте любого попадания жидкости на аппарат при его размещении.
4. Не размещайте аппарат на ковре или рядом с мебелью.
5. Не допускайте размещения аппарата в местах, доступных для прямых солнечных лучей.
6. Не используйте аппарат на улице.
7. Не устанавливайте аппарат в помещении с температурой, достигающей уровня 0°C или ниже.

КОНСТРУКЦИЯ И ОРГАНЫ УПРАВЛЕНИЯ

Главный модуль



* В руководстве по эксплуатации контейнер для чая указывается, как "контейнер".

Панель управления

Индикатор количества

Указывает общее количество чайных листьев для измельчения

Кнопка молоть

Позволяет выбрать количество чайных листьев для измельчения.

Индикатор кипения воды

Мигает при кипении воды.

Кнопка Выбор

Позволяет выбрать режим (Горячий, Теплый, Латте)

Индикатор режима

Указывает выбранный режим (Горячий, Теплый, Латте)

Кнопка Стоп

Нажмите для отмены ошибки во время программирования или для остановки операции. Также используется при выключении аппарата.

Индикатор Готово

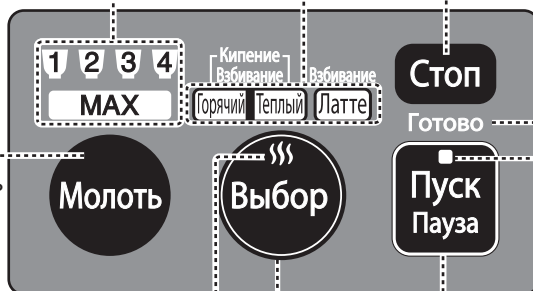
Мигает при необходимости добавления порошка чая.

Индикатор Пуск

Мигает при готовности к операции. Светится во время операции.

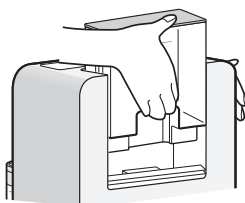
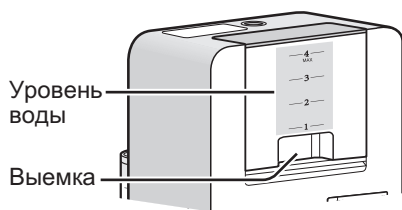
Кнопка Пуск/Пауза

Активизирует операцию. Для паузы нажмите кнопку повторно во время операции.



КОНСТРУКЦИЯ И ОРГАНЫ УПРАВЛЕНИЯ

Емкость для воды



Извлечение

Возьмитесь за выемку, поддерживая главный модуль другой рукой.



Установка

Аккуратно вставьте емкость для воды в главный модуль аппарата.

ПРИМЕЧАНИЯ:

1. Метки уровня воды указывают ее количество, нужное для выбранного числа чашек готового чая.
2. Не заполняйте емкость выше метки **MAX (4)**.
3. Не добавляйте в емкость любую жидкость (молоко и т.п.) кроме свежей холодной воды.
4. Не добавляйте в емкость воду во время кипения. (Выбор избыточного числа чашек приведет к переполнению емкости).
5. Не заливайте воду в емкость, уже установленную в аппарате.
6. Не извлекайте емкость, заполненную водой из главного модуля аппарата.
7. После использования вылейте воду из емкости и промойте емкость и ее крышку.



Контейнер для чая



Внутри емкости нанесены 2 вертикальных ряда меток - 冷茶 (хол. чай) и ラテ (латте).

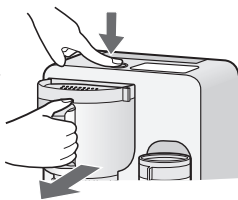
ПРИМЕЧАНИЯ:

1. Метки обозначают необходимое количество воды/молока для соответствующего числа чашек готового чая.
2. Не заполняйте контейнер выше уровня 4 для охлажденного чая и выше уровня 3 для латте.
3. Не добавляйте лед в контейнер.
4. Не добавляйте воду/молоко в контейнер, если он установлен в главном модуле аппарата.

冷茶	
4-	ラテ
3-	-3
2-	-2
1-	-1

Извлечение

Удерживая нажатой кнопку извлечения контейнера, аккуратно извлеките его в направлении к себе.



Установка

Вставляйте контейнер, пока не услышите щелчок его фиксации на месте.



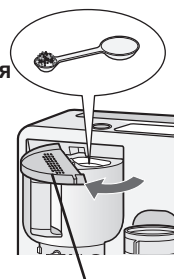
ПРИМЕЧАНИЕ:

Во избежание получения ожогов не извлекайте контейнер во время кипения воды или сразу по его завершении.

Колпачок / Крышка колпачка

Добавление измельченного чая

1. Придерживая контейнер, выдвиньте крышку до появления овального отверстия справа.
2. Добавьте измельченный чай в контейнер через данное отверстие.



Крышка колпачка

Добавление порошка чая в воду/молоко (для охлажденного чая и латте)

1. Извлеките контейнер из главного модуля аппарата.
2. Снимите колпачок. Добавьте жидкость и измельченный чай в контейнер.
3. Возвратите колпачок на исходное место.

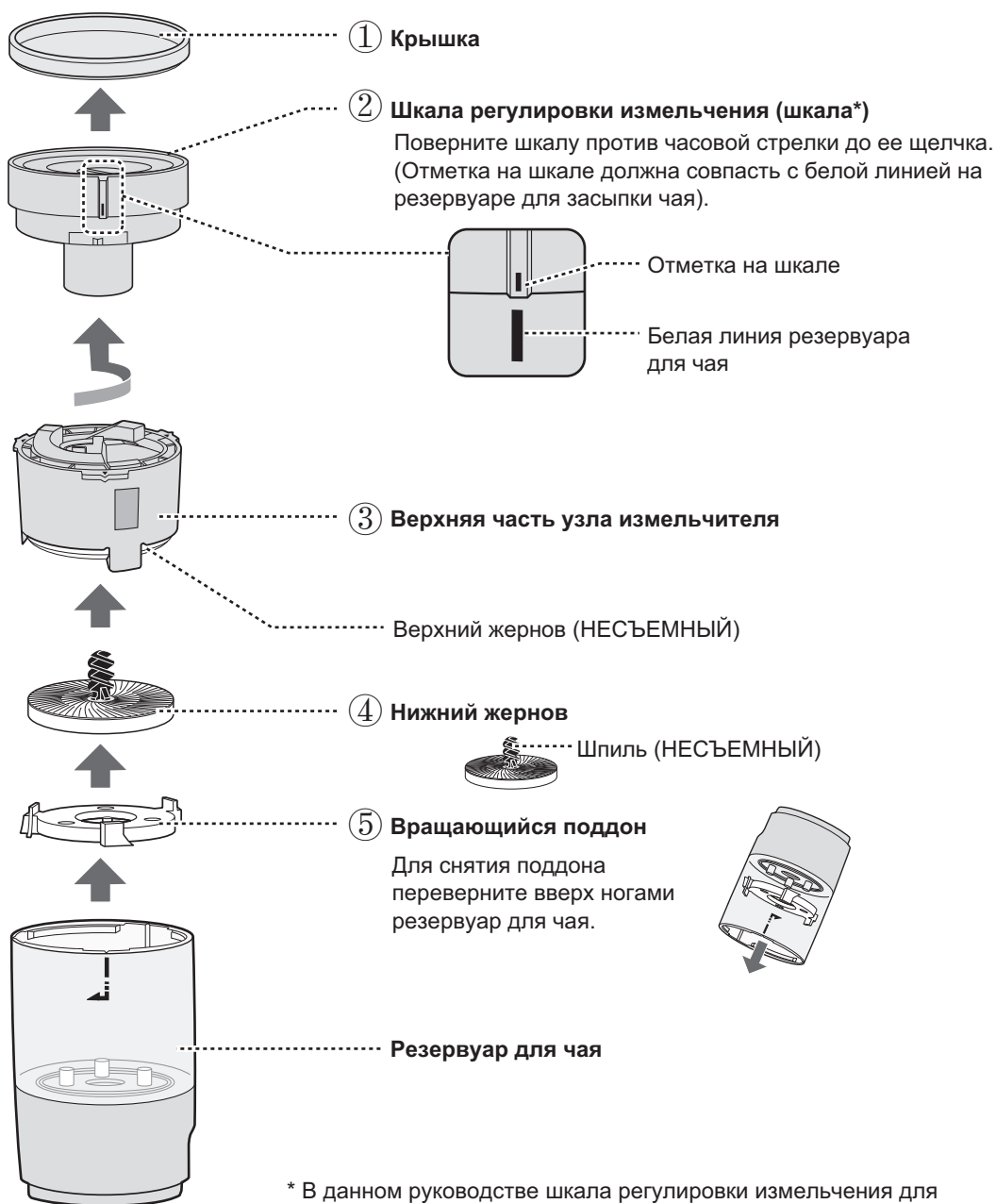


КОНСТРУКЦИЯ И ОРГАНЫ УПРАВЛЕНИЯ

Измельчитель чая

Разборка узла

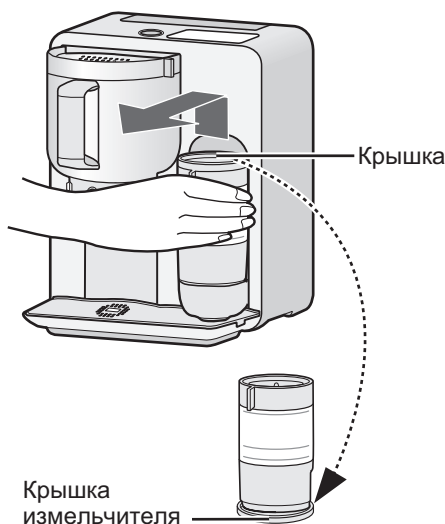
При разборке узла измельчителя последовательно удаляйте каждую из его деталей в указанном ниже порядке (О сборке этого узла смотрите на стр. 21).



КОНСТРУКЦИЯ И ОРГАНЫ УПРАВЛЕНИЯ

Извлечение

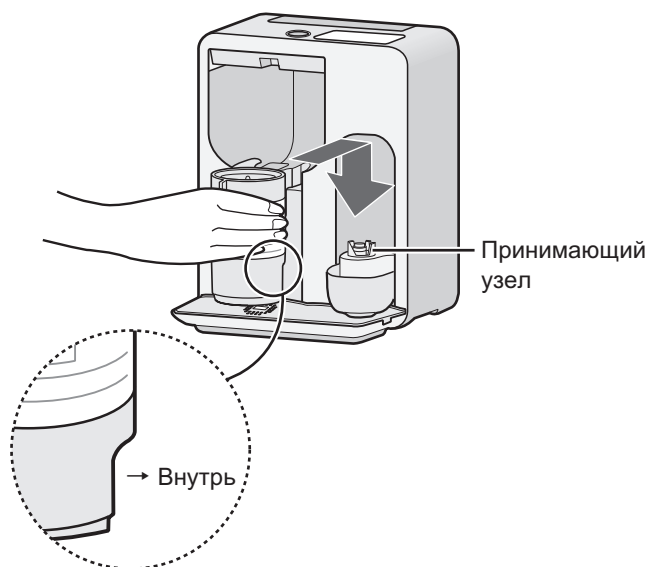
Приподнимите узел измельчителя чая и в сторону от главного модуля аппарата.



После измельчения листьев чая сначала снимите крышку. Используйте ее для прикрытия дна измельчителя и сбора избытка порошка чая.

Установка

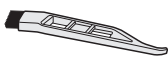
Поверните узел измельчителя в правильном направлении и аккуратно поместите на принимающий узел. (Убедитесь в том, что ничего не осталось на принимающем узле и на дне измельчителя).



Правильное направление

Принадлежности (в комплекте поставки)

- Щетка (для чистки Измельчитель чая)



Большая (для листового чая)

- Ложечка для чая



Малая (для измельченного чая)

- Руководство по эксплуатации (с гарантийным талоном)

- Книга с рецептами приготовления чая

Включение/выключение звуковых сигналов

Вы можете выключить звуковые сигналы аппарата. Прежде всего убедитесь в том, что аппарат подключен к сетевой розетке.

Для отключения звуковых сигналов нажмите кнопку Пуск и удерживайте, пока не раздастся сигнал.

Для отмены установки отключения звуковых сигналов вновь нажмите кнопку Пуск и удерживайте, пока не раздастся сигнал.

ПРИМЕЧАНИЯ:

- Установка сохраняется в памяти аппарата даже при его выключении.
- Предупредительные звуковые сигналы останутся активизированными даже при установке отключения звуковых сигналов.

ВОЗМОЖНОСТИ ЧАЙ-МАШИНЫ

Смешивание

(Контейнер для чая)

Для приготовления чая с горячей/холодной водой или с подогретым/холодным молоком



Кипячение (Емкость для воды)

Для кипячения свежей холодной воды

Измельчение (Измельчитель чая)

Для приготовления порошка из листьев чая. Настройка шкалы позволяет приготовить два вида измельченного чая.

Установки шкалы

Мелкий : Для напитков

Крупный : Для изготовления блюд

Напиток	Количество*	Время	Ингредиенты
<p>Горячий чай</p> 	1 - 4 чашки	Кипячение и смешивание: 3-5 мин.	<ul style="list-style-type: none"> • Порошок чая** (0,6 - 2,4 г) • Вода (Заполните емкость для воды до нужного уровня)
		Измельчение, кипячение и смешивание: 3 мин. 30 сек. - 7 мин. 25 сек.	<ul style="list-style-type: none"> • Листовой чай** (1,0 - 2,8 г) • Вода (Заполните емкость для воды до нужного уровня)
<p>Латте</p> 	1 - 3 чашки	Смешивание: Прибл. 1 мин. 30 сек.	<ul style="list-style-type: none"> • Порошок чая** (2 - 6 г) • Молоко (Заполните контейнер до нужной метки ラテ [Латте]) <p>НЕ ИСПОЛЬЗУЙТЕ ЕМКОСТЬ ДЛЯ ВОДЫ. Используйте жирное молоко. Снятое молоко не позволит получить густую пенку.</p>
<p>Охлажденный чай</p> 	1 - 4 чашки	Смешивание: Прибл. 1 мин. 30 сек.	<ul style="list-style-type: none"> • Порошок чая** (0,6 - 2,4 г) • Холодная вода (Заполните контейнер до нужной метки 冷茶 [Охлажденный чай]) <p>НЕ ИСПОЛЬЗУЙТЕ ЕМКОСТЬ ДЛЯ ВОДЫ.</p>

* 1 чашка (Уровень/линия 1): Прибл. 150 мл, 2 чашки (Уровень/линия 2): Прибл. 285 мл
3 чашки (Уровень/линия 3): Прибл. 420 мл, 4 чашки (Уровень/линия 4): Прибл. 560 мл

** При использовании зеленого чая: Количество варьируется в зависимости от типа листа.

- Вы можете готовить горячий чай одновременно с измельчением чайных листьев. (Смотрите **стр. 13**). Более того, одновременно с измельчением чая вы можете готовить латте и охлажденный чай.
- Аппарат не обладает функцией удерживания уровня температуры. Букет напитка лучше всего почувствовать сразу после его приготовления.
- Вы можете воплотить в жизнь самые разнообразные идеи с помощью прилагаемой книги рецептов, включая приготовление чаев, латте, пикантных блюд и нежных десертов.

ПОДГОТОВКА К ЭКСПЛУАТАЦИИ

Первый опыт использования после покупки

1. Аккуратно распакуйте аппарат и удалите все упаковочные материалы.
2. Установите аппарат на ровную и прочную поверхность.
3. Выполните чистку контейнера для чая и вставьте его в главный модуль аппарата.
4. Выполните чистку емкости для воды. Заполните ее свежей холодной водой до уровня метки МАХ; не допускайте превышения уровня. Установите крышку и вставьте емкость в главный модуль аппарата.
5. Один раз нажмите кнопку Выбор, а затем нажмите кнопку Пуск.
6. После того, как Вы услышите 4 звуковых сигнала, поместите чашку на поддон для чашки под контейнером для чая. Разблокируйте рычажком функцию подачи чая. Удерживая нажатым рычажок, наполните чашку. Отключите подачу воды.
7. Повторяйте наполнение чашки и отключение подачи воды, пока не закончится вода в аппарате.

Это важно помнить

Чайные листья

- Вы можете использовать различные сорта японского, китайского и черного чая. Использование следующих видов чая может привести к повреждениям механического характера:
 - Чаи, изготовленные не из чайных листьев (например, ячменный чай, чай из бобов)
 - Чаи, включающие дополнения к чайному листу (например, поджаренные зерна риса)
 - Длиннолистные сорта чая, не поддающиеся обработке измельчителем. (Необходимо предварительно разрезать листья чая на более короткие части).
 - Чаи, уже переработанные в порошкообразную форму.

Подробнее смотрите в прилагаемой книге рецептов.

- Храните чай в приспособленных для этого емкостях. Рекомендуется использовать емкости из металла.
- Не пытайтесь обрабатывать в измельчителе влажный листовый чай.

Емкость для воды

- Не используйте емкость поблизости от газовых, электрических плит или нагретых предметов. От нагрева материал емкости может покоробиться или расплавиться.
- После использования удалите из емкости оставшуюся воду, а затем промойте ее и крышку.

Контейнер для чая

- Не используйте контейнер поблизости от газовых, электрических плит или микроволновых печей. От нагрева материал контейнера может покоробиться или расплавиться.
- При приготовлении чая аккуратно установите колпачок и крышку колпачка, иначе при смешивании напитка содержимое контейнера может выплеснуться наружу.
- Внутренняя поверхность контейнера покрыта слоем фтора. Не допускайте царапин на покрытии для продления срока его службы.
- На основании дискового ножа закреплен магнит. Не размещайте чашку рядом с объектами, чувствительными к магнитным полям.

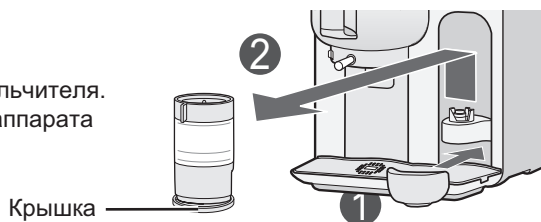
Измельчитель чая

- Верхний и нижний жернова изготовлены из керамических материалов. Они могут расколоться от сильного удара. Будьте аккуратны при обращении с узлом измельчителя.
- После чистки обязательно тщательно просушите измельчитель.

ИЗМЕЛЬЧЕНИЕ ЧАЙНЫХ ЛИСТЬЕВ

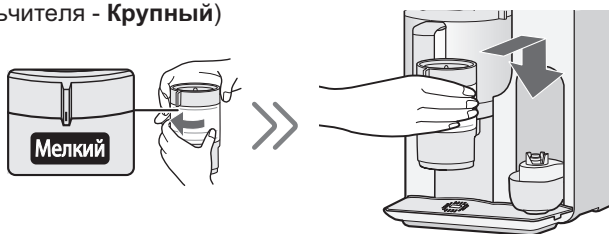
* Предположим, что Вам необходимо подготовить порошок чая для 2 чашек.

- 1 Установите пиалу в аппарат.
- 2 Снимите крышку с узла измельчителя. Извлеките измельчитель из аппарата и поставьте его на крышку.



- 3 Установите шкалу на режим помола **Мелкий** и поместите измельчитель на узел приемки молотого чая.

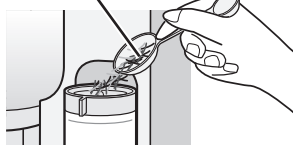
(Начальная установка измельчителя - **Крупный**)




Если используется порошок чая для приготовления блюд, установите шкалу на **Крупный**.

- 4 Аккуратно добавьте листовый чай в измельчитель при помощи большой ложки. Возвратите крышку измельчителя на место.

Большая ложка для чая



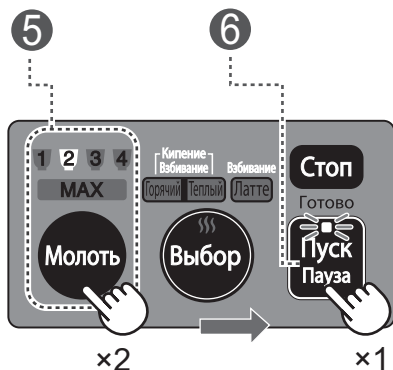
Количество	Добавить 	Измельчение	
		Получается порошка*	Время
1 (1 чашка)	1/2 ложки	Прибл. 0,6 г	Прибл. 1 мин. 40 сек.
2 (2 чашки)	Немного меньше 1 ложки	Прибл. 1,2 г	Прибл. 3 мин. 15 сек.
3 (3 чашки)	Немного больше 1 ложки	Прибл. 1,8 г	Прибл. 4 мин. 50 сек.
4 (4 чашки)	1 1/2 ложки	Прибл. 2,4 г	Прибл. 6 мин. 25 сек.
MAX (Дополнительно)	3 1/2 ложки	Прибл. 6,0 г	Прибл. 15 мин.

* При приготовлении зеленого чая количество чая варьируется в зависимости от типа чайного листа и времени его сбора.

ИЗМЕЛЬЧЕНИЕ ЧАЙНЫХ ЛИСТЬЕВ

5 Подключите аппарат к сетевой розетке. Выберите количество чашек, нажав на кнопку **Молоть** дважды.

6 Нажмите один раз кнопку **Пуск**. Начнется измельчение листового чая. Смолотый чай в виде порошка начнет поступать в пиалу.



- Значение индикатора кол-ва чашек меняется при каждом нажатии на кнопку **Молоть**.

→ 1 → 2 → 3 → 4 → MAX → ВЫКЛ

- При нажатии кнопки **Молоть** во время операции мигающий индикатор количества укажет остаток времени операции.

1	: 0 - 1 мин. 39 сек.
2	: 1 мин. 40 сек. - 3 мин. 14 сек.
3	: 3 мин. 15 сек. - 4 мин. 49 сек.
4	: 4 мин. 50 сек. - 6 мин. 24 сек.
MAX	: 6 мин. 25 сек - 15 мин.

7 По завершении измельчения чайного листа раздастся 4 звуковых сигнала и работа узла измельчителя будет остановлена автоматически.

Постучите по крышке измельчителя и извлеките пиалу с порошком чая.



- Постучать по крышке измельчителя необходимо для удаления порошка со дна узла измельчителя.
- Если порошок чая не будет использован сразу же, сохраните его в закрытом сосуде, в холодильнике. Рекомендуем использовать порошок чая сразу после помола.

Если в измельчителе осталось какое-то количество чайного листа, нажмите один раз на кнопку **Молоть**, а затем на кнопку **Пуск**.

После завершения операции измельчения чайного листа отключите аппарат от сетевой розетки и выполните его чистку или операцию по уходу за ним.

О последствиях длительной работы аппарата

Иногда при нажатии на кнопку **Молоть** может замигать индикатор количества и раздастся предупредительный звуковой сигнал. Это указывает на необходимость охлаждения аппарата во избежание перегрева его механических компонентов. Ознакомьтесь с текстом руководства на **стр. 24** и выполните операцию по охлаждению узла измельчителя.

ПРИМЕЧАНИЕ:

Не допускайте повторного измельчения в аппарате уже измельченного чайного листа.

ГОТОВИМ ГОРЯЧИЙ ЧАЙ

Приготовить горячий или теплый чай можно двумя способами:

- 1. Кипячение и смешивание:** Выполняется из заранее приготовленного порошка.
- 2. Измельчение, кипячение и смешивание:** Кипячение воды во время измельчения чая.

Температура теплого чая ниже температуры горячего чая припл. на 15 - 20°C.

1. Кипячение и смешивание:

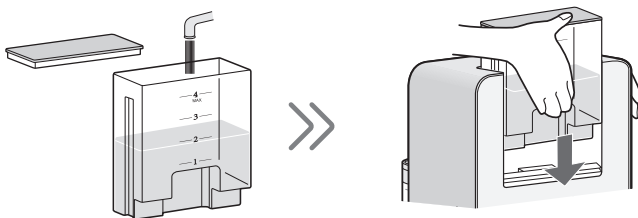
* Предположим, что Вам необходимо приготовить 2 чашки горячего чая.

- 1** Убедитесь в том, что контейнер для чая пуст, и вставьте его в главный модуль аппарата.



- Удалите все следы влаги перед установкой контейнера в аппарате.

- 2** Заполните емкость для воды до уровня 2 свежей холодной водой и вставьте ее в главный модуль аппарата.



- 3** Откройте крышку колпачка контейнера в направлении по часовой стрелке. При помощи малой ложки добавьте порошок чая внутрь контейнера для чая через овальное отверстие.



[Количество порошка чая*]

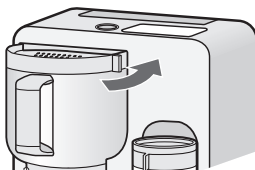
Для зеленого чая

- 1 чашка... 1 ложка
- 2 чашки... 2 ложки
- 3 чашки... 3 ложки
- 4 чашки... 4 ложки

Используйте для измерения количества порошка маленькую емкость ложки.



- 4** Закройте крышку колпачка контейнера.



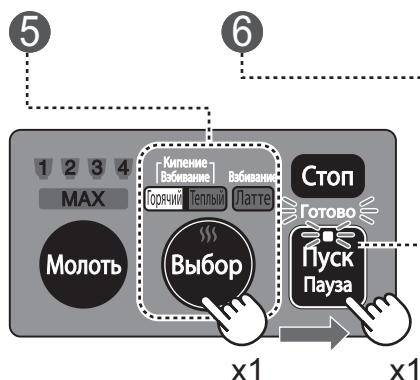
* Количество порошка варьируется в зависимости от сортов чая. Смотрите прилагаемую книгу рецептов.

- Количество порошка может быть добавлено по вкусу.

ГОТОВИМ ГОРЯЧИЙ ЧАЙ

5 Выберите Горячий, нажав на кнопку Выбор один раз.

6 Нажмите один раз кнопку Пуск. Начнется кипячение воды. Кипяток автоматически заполнит контейнер для чая и смешается с порошком.



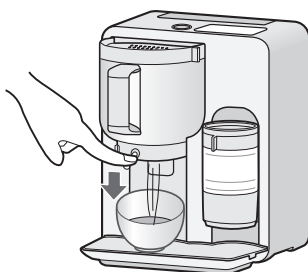
- Для приготовления теплого чая дважды нажмите кнопку **Выбор** на этапе 5 операции.

- Индикатор режима будет меняться при каждом нажатии на кнопку **Выбор**.

Горячий → Теплый → Латте → Выкл

- Время приготовления меняется в зависимости от температуры воды.

7 После того, как чай будет готов, раздастся 4 звуковых сигнала и аппарат остановится автоматически. Поместите чашку на поддон, расположенный под контейнером. Разблокируйте рычажок подачи чая. Удерживая его нажатым, налейте чай в чашку.



- Перед тем, как налить чай, разблокируйте рычажок подачи. После наполнения чашки вновь заблокируйте рычажок для соблюдения безопасности.



После использования отключите аппарат от сетевой розетки и выполните его чистку или операцию по уходу за ним.

ПРИМЕЧАНИЕ:

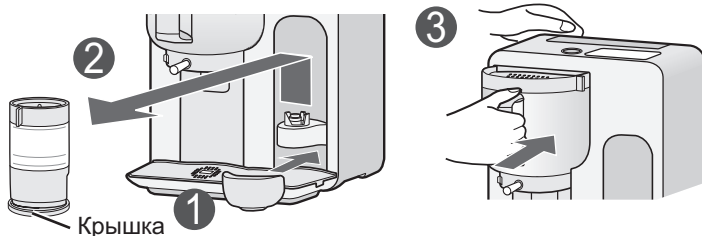
Вся вода из емкости для воды автоматически поступит в контейнер для чая. Если в контейнере уже находилась жидкость до начала приготовления чая, то он может оказаться переполненным.

ГОТОВИМ ГОРЯЧИЙ ЧАЙ

2. Измельчение, кипячение и смешивание:

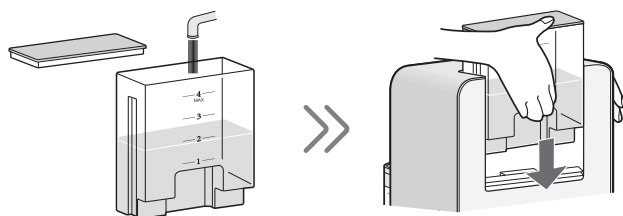
* Предположим, что Вы хотите одновременно измельчить листья и приготовить 2 чашки горячего чая.

- 1 Установите пиалу для измельченного чая.
- 2 Снимите крышку с узла измельчителя. Извлеките измельчитель и поместите его на крышку.
- 3 Убедитесь в том, что контейнер для чая пуст, и вставьте его в главный модуль аппарата.



- Удалите все следы влаги перед установкой контейнера в аппарате.

- 4 Заполните емкость для воды до уровня 2 свежей холодной водой и вставьте ее в главный модуль аппарата.



- 5 Установите шкалу на **Мелкий** и поместите измельчитель на узел приема готового порошка.

(Изначально измельчитель установлен на **Крупный**)



- 6 Аккуратно добавьте чайные листья в измельчитель при помощи большой ложки. Поместите крышку на измельчитель.

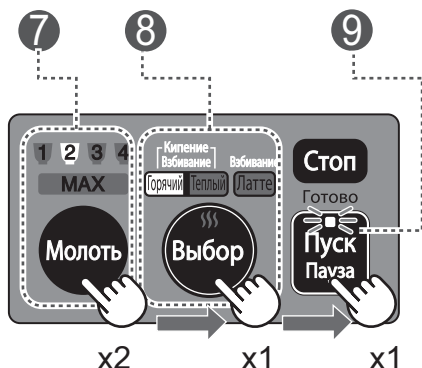
Большая ложка



- О дозировке количества чайных листьев смотрите на **стр. 9**.
- При самом первом использовании аппарата или после чистки/ухода за ним количество порошка оказывается немного меньше, чем обычно. Если Вы хотите смолоть одну или две ложки чая, добавьте еще одну ложку листьев дополнительно.

ГОТОВИМ ГОРЯЧИЙ ЧАЙ

- 7 Подключите аппарат к сетевой розетке. Выберите количество чашек, дважды нажав на кнопку **Молоть**.
- 8 Выберите **Горячий**, нажав на кнопку **Выбор** один раз.
- 9 Нажмите один раз кнопку **Пуск**. Измельчитель начнет обработку листьев; одновременно начнется кипячение воды.

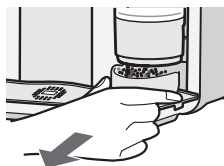


- Для приготовления теплого чая дважды нажмите кнопку **Выбор** на этапе 8 операции.

[Время приготовления чая]

- | | |
|-----|---------------------------|
| 1 | ...Прибл. 2 мин. |
| 2 | ...Прибл. 3 мин. 20 сек. |
| 3 | ...Прибл. 5 мин. |
| 4 | ...Прибл. 6 мин. 40 сек. |
| MAX | ...Прибл. 15 мин. 30 сек. |

- 10 По завершении измельчения Вы услышите 4 звуковых сигнала и измельчитель остановится автоматически. Постучите по крышке измельчителя и извлеките пиалу.



Индикатор **"Готово"** начнет мигать, указывая на необходимость добавить порошок в контейнер для чая.

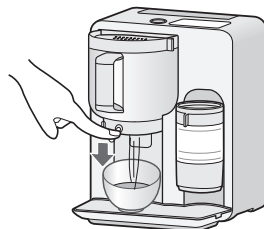
- 11 При мигании индикатора **"Готово"** откройте крышку колпачка контейнера в направлении по часовой стрелке. Закройте крышку колпачка и один раз нажмите кнопку **Пуск**. В аппарате начнется смешивание горячей воды и измельченного чая.

Маленькая ложка



- Поверхность контейнера нагревается до высокой температуры. Будьте внимательны при добавлении порошка, чтобы не обжечься.
- Кнопку **Пуск** необходимо нажать не позднее 30 минут после того, как замигает индикатор **"Готово"**.

- 12 После того, как чай будет готов, раздастся 4 звуковых сигнала и аппарат остановится автоматически. Поместите чашку на поддон под контейнером. Разблокируйте рычажок подачи чая. Удерживая его нажатым, налейте чай в чашку.



- Перед тем, как налить чай, разблокируйте рычажок подачи. После наполнения чашки вновь заблокируйте рычажок для соблюдения безопасности.



После использования отключите аппарат от сетевой розетки и выполните его чистку или операцию по уходу за ним.

ПРИМЕЧАНИЕ:

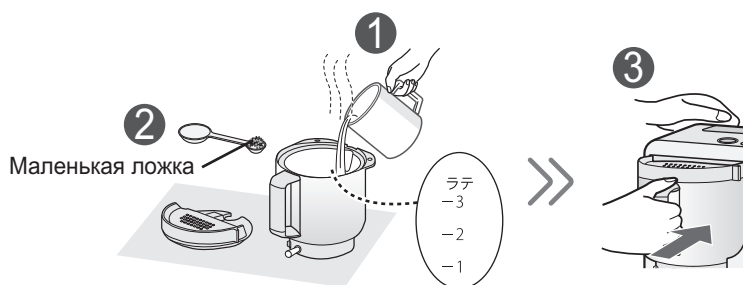
Вся вода из емкости для воды автоматически поступит в контейнер для чая. Если в контейнере уже находилась жидкость до начала приготовления чая, то он может оказаться переполненным.

ГОТОВИМ ЛАТТЕ

Вы можете приготовить латте, смешав молоко с измельченным заранее чаем.

* Предположим, Вам необходимо приготовить одну чашку зеленого чая латте.

- 1 Откройте колпачок контейнера. Налейте нужное количество теплого молока (для 1 чашки - до метки 1 для **ラテ** [Латте]).
- 2 Добавьте измельченный чай в контейнер маленькой ложкой (для 1 чашки добавляется 3-4 маленькие ложки с горкой).
- 3 Закройте колпачок и вставьте контейнер в главный модуль.



- Не используйте емкость для воды.
- При наполнении контейнера нагретым молоком будьте аккуратны, чтобы не обжечься.
- Вы можете также добавлять холодное молоко из холодильника.

[Количество порошка чая*]

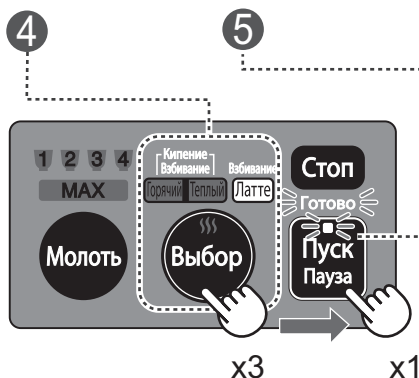
Для зеленого чая
 1 чашка ... 3 - 4 ложки
 2 чашки ... 6 - 7 ложек
 3 чашки ... 10 ложек
 Дозируйте количество порошка маленькими ложками (с горкой).



* Количество порошка варьируется в зависимости от сортов чая. Смотрите книгу рецептов.

- Количество порошка может быть изменено по вкусу.
- Сначала налейте молоко в контейнер для получения латте нежной консистенции.

- 4 Выберите режим **Латте**, нажав кнопку **Выбор** 3 раза.
- 5 Нажмите один раз кнопку **Пуск**. Аппарат начнет смешивание напитка.



- 6 После того, как латте будет готов, раздастся 4 звуковых сигнала и аппарат остановится автоматически. Поместите чашку на поддон, расположенный под контейнером. Разблокируйте рычажок подачи чая. Удерживая его нажатым, налейте чай в чашку.



- Перед тем, как налить чай, разблокируйте рычажок подачи. После наполнения чашки вновь заблокируйте рычажок для соблюдения безопасности.



После использования отключите аппарат от розетки и выполните его чистку или операцию по уходу за ним.

ПРИМЕЧАНИЯ:

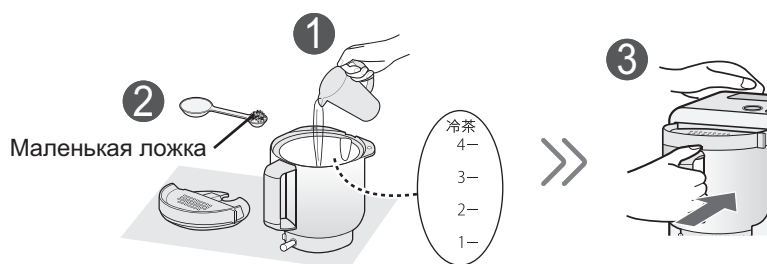
1. Вы можете собрать оставшуюся в контейнере пенку и украсить ею Ваш латте. Не используйте для этого металлическую ложку.
2. Не используйте молоко, хранившееся при комнатной температуре.
3. Количество пенки будет варьироваться в зависимости от температуры, типа чайного листа или молока.

ГОТОВИМ ОХЛАЖДЕННЫЙ ЧАЙ

Вы можете приготовить охлажденный чай, смешав холодную воду с измельченным заранее чаем.

* Предположим, Вам необходимо приготовить одну чашку холодного зеленого чая.

- 1 Откройте колпачок контейнера. Налейте нужное количество холодной воды (для 1 чашки - до метки 1 для 冷茶 [Охлажденный чай]).
- 2 Добавьте измельченный чай в контейнер маленькой ложкой (для 1 чашки добавляется 1 маленькая ложка с горкой).
- 3 Закройте колпачок и вставьте контейнер в главный модуль.



- Не используйте емкость для воды.



[Количество порошка чая*]

Для зеленого чая

1 чашка ...	1 ложка
2 чашки ...	2 ложки
3 чашки ...	3 ложки
4 чашки ...	4 ложки

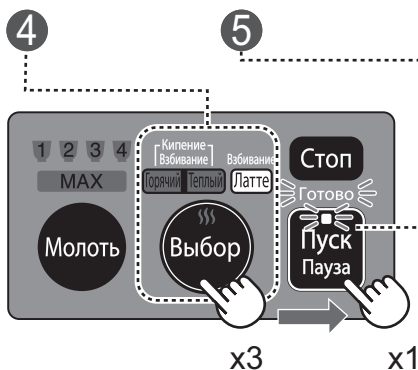
Дозируйте количество порошка маленькими ложками (с горкой).



* Количество порошка варьируется в зависимости от сортов чая. Смотрите книгу рецептов.

- Количество порошка может быть изменено по вкусу.
- Сначала налейте воду в контейнер для получения равномерной консистенции.

- 4 Подключите аппарат к сетевой розетке. Выберите режим **Латте** нажав кнопку **Выбор** 3 раза.
- 5 Нажмите один раз кнопку **Пуск**. Аппарат начнет приготовление холодного чая.



- 6 После того, как чай будет готов, раздастся 4 звуковых сигнала и аппарат остановится автоматически. Поместите чашку на поддон, расположенный под контейнером. Разблокируйте рычажок подачи чая. Удерживая его нажатым, налейте чай в чашку.



- Перед тем, как налить чай, разблокируйте рычажок подачи. После наполнения чашки вновь заблокируйте рычажок для соблюдения безопасности.



После использования отключите аппарат от розетки и выполните его чистку или операцию по уходу за ним.

УХОД ЗА АППАРАТОМ И ЧИСТКА

Перед чисткой отключите аппарат от сети и позвольте ему полностью остыть.

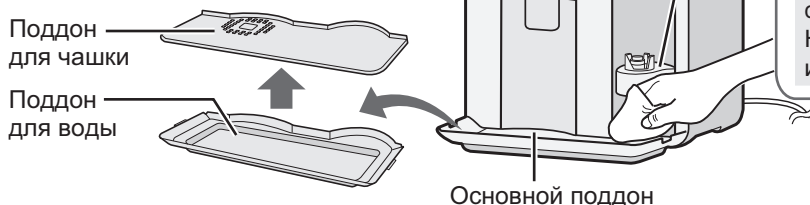
Все сервисные операции должны выполняться уполномоченным специалистом, за исключением особых случаев, описанных в этом руководстве по эксплуатации.

ВНИМАНИЕ: Не покупайте чистящие средства, не пользуйтесь абразивами и сильными чистящими веществами, растворами, содержащими двуокись соды, или моющими губками для чистки любой детали аппарата. Также для чистки чай-машины недопустимо использовать посудомоечные машины.

Главный модуль

После эксплуатации аппарата

Мягкой салфеткой, смоченной только в воде, аккуратно протрите корпус модуля. Не смачивайте салфетку очень сильно. Не используйте любые химические или абразивные чистящие вещества. Снимите поддон для чашки и поддон для воды. Протрите основной поддон.

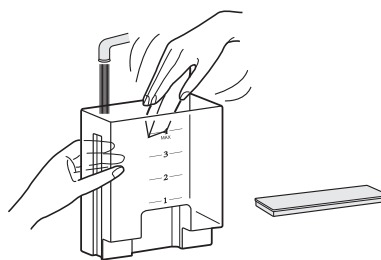


Будьте очень аккуратны при чистке панели управления и узла приемки порошка. Салфетку смочите только водой и аккуратно протрите поверхности. Не смачивайте салфетку слишком сильно. Не используйте химические или абразивные средства.

Емкость для воды / Крышка

После эксплуатации аппарата

По завершении всех операций промойте емкость влажной салфеткой или губкой, смоченной в ненасыщенном растворе мыла или чистящего вещества. Сполосните емкость и высушите. Не мойте емкость в раковине, используемой для мытья посуды. Не пользуйтесь сильными чистящими веществами, острыми металлическими предметами и грубыми щетками при чистке емкости для воды и ее крышки.



УХОД ЗА АППАРАТОМ И ЧИСТКА

Пиала / Поддон для чашки / Поддон для воды

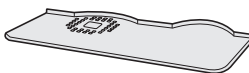
После эксплуатации аппарата

Промойте теплой или холодной водой с помощью мягкой губки, а затем высушите. Для удаления более устойчивых загрязнений используйте ненасыщенный раствор мыла или мощного средства.

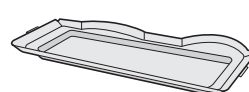
Пиала



Поддон для чашки



Поддон для воды



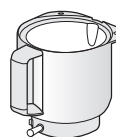
Контейнер для чая

После эксплуатации аппарата

Извлеките дисковую лопатку из контейнера. Для удаления более устойчивых загрязнений используйте ненасыщенный раствор мыла или мощного средства. Пятна чая удаляйте кислородным отбеливателем.

Промойте резиновую заглушку под струей воды, удерживая нажатым рычажок подачи чая. Остатки загрязнений могут привести к протеканию воды из контейнера. Разблокируйте рычажок перед операцией чистки.

Контейнер



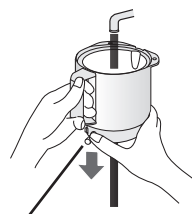
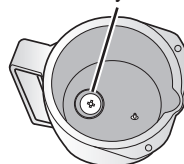
Колпачок



Дисковая лопатка



Заглушка



Рычажок подачи чая



ПРИМЕЧАНИЯ:

1. При удаленной резиновой заглушке разблокируйте рычажок подачи чая. Удерживая рычажок нажатым, надежно закрепите заглушку на дне контейнера. Заполните контейнер водой для проверки возможной ее утечки.
2. Не снимайте резиновую заглушку и крышку колпачка контейнера, прилагая усилия.

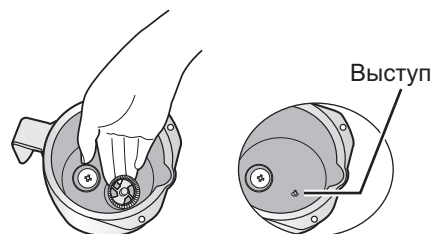
Дисковая лопатка

Извлечение

Аккуратно извлеките дисковую лопатку. (Она может быть прочно прикреплена магнитом к контейнеру).

Установка

Аккуратно наденьте дисковый нож на выступ, расположенный на дне контейнера.



ПРИМЕЧАНИЕ:

Для предупреждения утери или риска случайно проглотить дисковую лопатку детьми не забудьте установить ее на место после чистки.

УХОД ЗА АППАРАТОМ И ЧИСТКА

Измельчитель чая

После эксплуатации аппарата

Разберите узел измельчителя. (Смотрите **стр. 5**). Удалите остатки порошка чая с помощью чистящей щеточки из комплекта поставки. Вновь соберите детали узла. (Смотрите **стр. 21**).

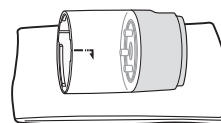


ПРИМЕЧАНИЕ:

Не допускайте усилий при разделении верхнего и нижнего жерновов.

Ежемесячная профилактика

Промойте детали неконцентрированным раствором мыла или моющего средства при помощи мягкой губки. Сполосните их и тщательно высушите. Просушите измельчитель на воздухе (не менее 8 часов) даже после удаления влаги сухой салфеткой.



Дополнительное примечание по сушке резервуар для чая : Расположите его горизонтально, как показано на рисунке справа для полного удаления влаги.

В следующих случаях профилактика проводится до истечения месяца:

- Верхний узел жернова и нижний жернов сильно загрязнены; частицы чайного порошка не удаляются с легкостью щеточкой.
- Если Вы хотите измельчать чайные листья различного типа и отличные по вкусу и запаху.
- Все индикаторы количества мигают и аппарат прекращает операцию измельчения чая. (Верхний узел жернова и нижний жернов могли слипнуться).
- Во время операции измельчения листа раздаются непривычные звуки.
- Узел измельчителя сильно загрязнен.
- Аппарат планируется долго не использовать.

Если узел верхнего жернова и нижний жернов слиплись

Удаление жерновов с усилием может привести к поломке аппарата. Погрузите жернова в теплую воду и подождите, пока они не начнут легко разъединяться. (Время ожидания: 2 - 3 минуты).



После разделения жерновов удалите с них порошок щеточкой из комплекта поставки, а затем промойте и тщательно высушите жернова.

Если частицы влаги останутся на поверхности жерновов, порошок начнет скапливаться на них. Это приведет к уменьшению количества изготовленного чайного порошка.

Дополнительное примечание о чистке узла измельчителя:

При сушке узла не пользуйтесь электросушилками для посуды или микроволновыми печами. Это может привести к поломке деталей узла.

УХОД ЗА АППАРАТОМ И ЧИСТКА

Воздушный фильтр

Ежемесячная профилактика

Снимите воздушный фильтр, расположенный на задней панели главного модуля. Промойте его теплой или холодной водой, а затем выжмите. Сразу же установите фильтр на место.



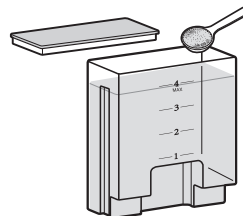
Удаление накипи

(Время кипячения: Прибл. 5 мин.)

При интенсивном использовании аппарата минеральные частицы, содержащиеся в воде, могут скапливаться в трубках или иных компонентах аппарата. Этот эффект носит название "образование накипи". При значительном возрастании количества частиц воде требуется больше времени для кипения или она может оставаться в емкости.

Удалите накипь следующим способом:

1. Заполните емкость для воды свежей холодной водой до метки **MAX**.
2. Растворите в воде одну столовую ложку кристаллов лимонной кислоты. Хорошенько перемешайте, установите крышку и вставьте емкость в главный модуль.
3. Вставьте пустой контейнер для чая в главный модуль. Включите аппарат.
4. Нажмите кнопку **Выбор**, а затем кнопку **Пуск**.
5. После того, как раздастся 4 звуковых сигнала, извлеките контейнер и вылейте из него горячую воду.
6. Заполните емкость для воды свежей холодной водой и установите на нее крышку. Вставьте емкость с водой в главный модуль.
7. Вставьте пустой контейнер для чая в главный модуль.
8. Нажмите кнопку **Выбор**, а затем кнопку **Пуск**.
9. После того, как раздастся 4 звуковых сигнала, извлеките контейнер и вылейте из него горячую воду.
10. Повторите этапы операции 6 - 9 два или три раза. Затем отключите аппарат от сетевой розетки.



ВНИМАНИЕ:

Контейнер и его колпачок нагреваются до высокой температуры. Для ПРЕДУПРЕЖДЕНИЯ ОЖОГОВ используйте при их извлечении прихватки.

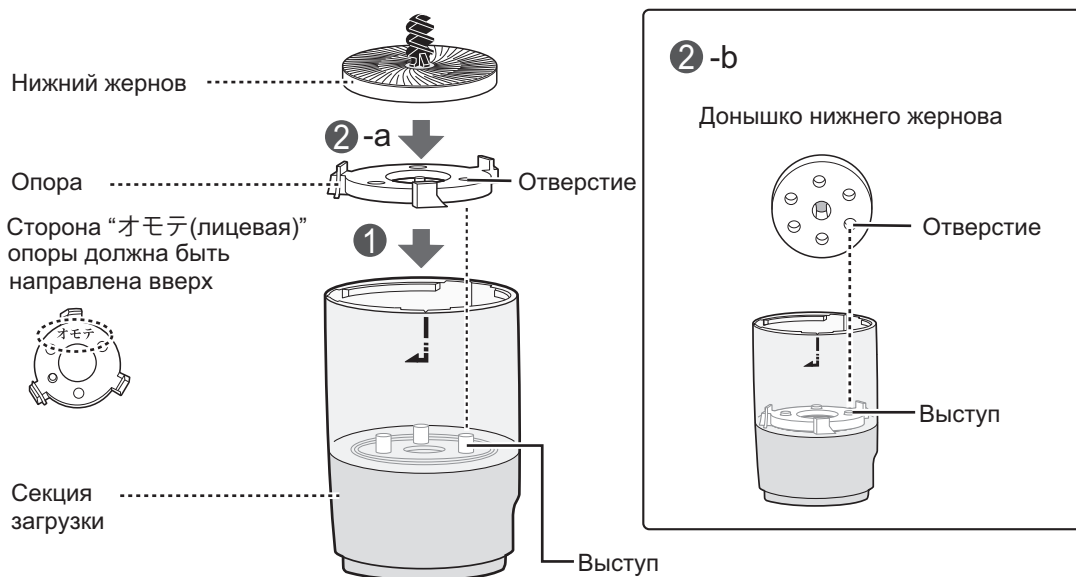
ПРИМЕЧАНИЯ:

1. Частота необходимости удаления накипи зависит от жесткости воды. Если Вы пользуетесь жесткой водой (с высоким содержанием минералов), операцию нужно выполнять регулярно.
2. Химически чистую лимонную кислоту можно приобрести в аптеках.

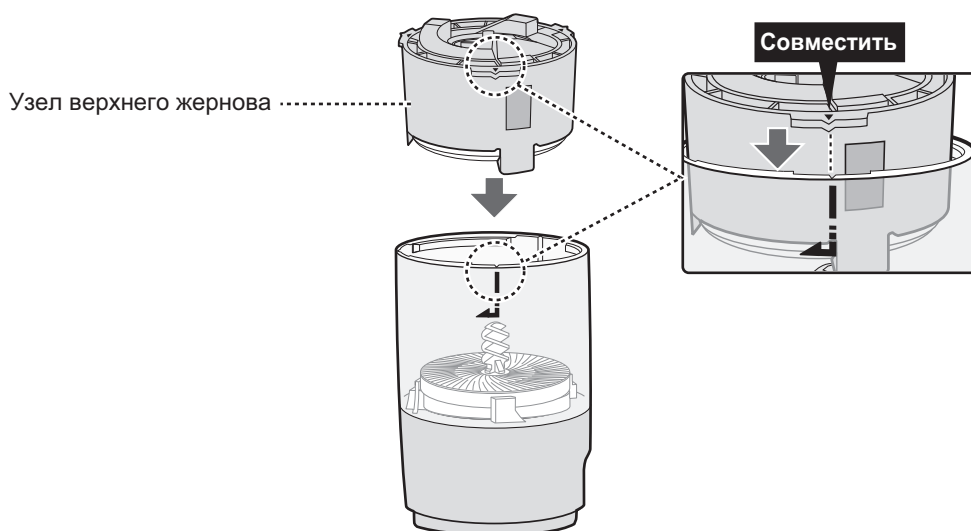
УХОД ЗА АППАРАТОМ И ЧИСТКА

Сборка узла измельчителя

- 1 Расположите сторону “オモテ [лицевая]” опоры нижнего жернова вверх и вставьте ее в секцию для загрузки чайного листа. Отверстия опоры должны совпасть с выступами секции загрузки.
- 2 Вставьте нижний жернов в секцию (2-a). Совместите отверстия на доньшке нижнего жернова с выступами, постепенно вращая нижний жернов до тех пор, пока отверстия точно не совпадут с выступами (2-b).



- 3 Поместите узел верхнего жернова на нижний жернов. Выровняйте метку “▼” узла верхнего жернова с белой линией “|” на секции загрузки.

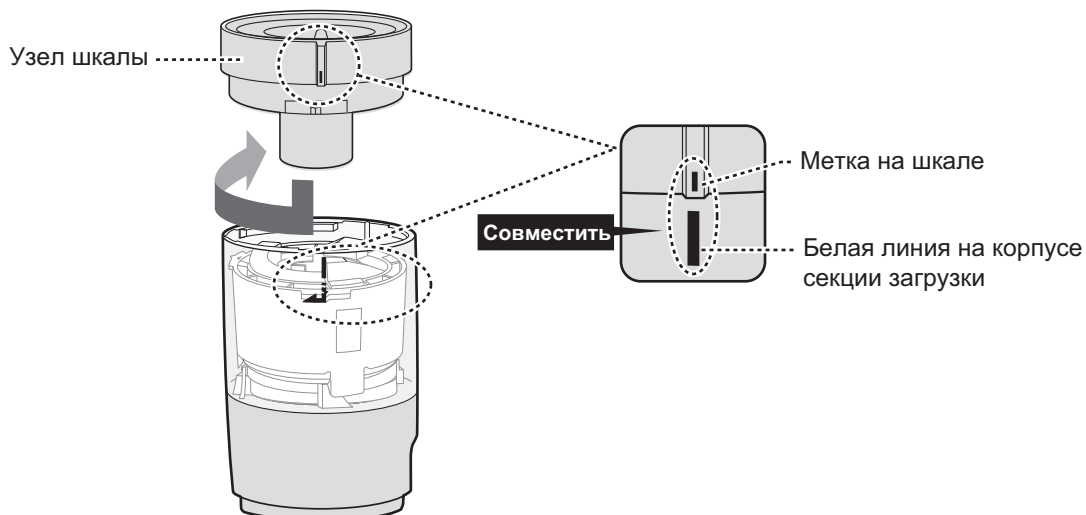


ПРИМЕЧАНИЕ:

На узле верхнего жернова имеются три метки ▼. Совместите любую из них с белой линией “|” на секции загрузки.

УХОД ЗА АППАРАТОМ И ЧИСТКА

- 4 Вставьте узел шкалы в секцию для измельчения чая так, чтобы метка на шкале совпала с белой линией на корпусе секции загрузки. Затем нажмите на узел шкалы так, чтобы он вошел в секцию и поверните его в направлении по часовой стрелке.



ПРИМЕЧАНИЯ:

1. Если узел шкалы не входит в секцию, значит этапы операции 1 - 3 были выполнены неверно. Вновь соберите измельчитель, начиная с этапа 1 и обращая внимание на следующее:
 - Опора нижнего жернова: Убедитесь, что сторона “オモテ [лицевая]” обращена вверх.
 - Нижний жернов: Убедитесь, что отверстия на доньшке совпали с выступами секции загрузки чая.
 - Узел верхнего жернова: Убедитесь, что он расположен правильно.
2. Рекомендуем установить шкалу на “Крупный” при хранении аппарата. (Это поможет исключить слипание верхнего и нижнего жерновов между собой).

- 5 Установите крышку.



ПРОБЛЕМЫ И МЕТОДЫ ИХ РЕШЕНИЯ

Следующие проблемы не являются признаками неисправности в работе аппарата.

ПРОБЛЕМА	МЕТОД РЕШЕНИЯ
При работе измельчителя наблюдаются поскрипывания.	<ul style="list-style-type: none"> При самом первом использовании аппарата или сразу после чистки может наблюдаться это явление.
Измельчитель внезапно останавливается при работе и из него раздаются необычные звуки.	<ul style="list-style-type: none"> Проверьте допустимость типа обрабатываемого чайного листа. Разберите узел измельчителя. Смотрите стр. 5. Удалите остатки порошка чая щеточкой из комплекта поставки. После чистки вновь соберите узел. Смотрите стр. 21. Смотрите раздел об уходе за измельчителем на стр. 19.
При нажатии кнопок и при завершении операций не раздаются звуковые сигналы.	<ul style="list-style-type: none"> Звуковые сигнала ОТКЛЮЧЕНЫ. Об их подключении смотрите стр. 6.
Вода закипает медленно. В емкости для воды при работе остается жидкость.	<ul style="list-style-type: none"> Выполните операцию по удалению накипи. Смотрите инструкцию на стр. 20.
В пиале отсутствует порошок измельченного чая.	<ul style="list-style-type: none"> При нажатии на кнопку Пуск вывод порошка начинается прибл. через 30 секунд после начала операции измельчения. Удалите листья чая из измельчителя. Разрежьте слишком длинные листья перед их измельчением. Убедитесь в правильности установки опоры нижнего жернова. Разберите узел измельчителя. Смотрите стр. 5. Удалите остатки порошка чая щеточкой из комплекта поставки. После чистки вновь соберите узел. Смотрите стр. 21. Смотрите раздел об уходе за измельчителем на стр. 19.
Получается порошок чая грубого помола.	<ul style="list-style-type: none"> Проверьте установку на узле шкалы. Степень измельчения варьируется в зависимости от типа чайного листа.
Поверхность латте/холодного чая покрыта пузырьками.	<ul style="list-style-type: none"> Жидкость необходимо залить в контейнер для чая перед добавлением измельченного порошка чая.
Количество порошка чая на выходе из измельчителя меньше обычного.	<ul style="list-style-type: none"> При первом использовании аппарата или после чистки количество порошка может оказаться меньше обычного. Количество порошка меняется в зависимости от типа листа.






Если Вам все-таки необходимо обслуживание аппарата, отключите его от сетевой розетки и обратитесь в **СЕРВИСНЫЙ ЦЕНТР, УПОЛНОМОЧЕННЫЙ КОРПОРАЦИЕЙ SHARP**.

СПЕЦИФИКАЦИИ

Напряжение питания:	Одна фаза в сети переменного тока, напряжение 220 В, частота 50 Гц
Потребляемая мощность:	940 Вт
Главный модуль	910 Вт
Узел измельчителя	30 Вт
Габариты (Ш x В x Г):	233 мм x 296 мм x 225 мм
Вес:	Прибл. 3,0 кг

ПРОБЛЕМЫ И МЕТОДЫ ИХ РЕШЕНИЯ

Если Вы заметили необчное мигание индикаторов и Вам показалось, что в работе аппарата наблюдаются сбои, сверьтесь с данными таблицы, приведенной ниже, и обратитесь в СЕРВИСНЫЙ ЦЕНТР, УПОЛНОМОЧЕННЫЙ КОРПОРАЦИЕЙ SHARP. Это поможет не допустить ненужных вызовов специалиста.

ИЗОБРАЖЕНИЕ НА ДИСПЛЕЕ	МЕТОД РЕШЕНИЯ
<p>Индикатор выбранного количества мигает при нажатии на кнопку Пуск.</p> <p>Пример: Вами выбрано измельчение чая для 1 чашки.</p> 	<p>Убедитесь в правильности установки узла измельчителя. Извлеките измельчитель и вновь правильно установите его на узел приемки порошка чая, а затем нажмите на кнопку Пуск.</p>
<p>Индикатор количества мигает при нажатии на кнопку Молоть.</p> <p>Пример: Вами выбрано измельчение чая для 4 чашек.</p>  <p>(Это означает, что невозможно измельчить чайный лист для 4 чашек/MAX)</p>	<p>Узел измельчителя чая перегрелся. Позвольте ему охладиться в течение следующего времени (в зависимости от выбранного количества чашек).</p> <p>Время охлаждения узла (максимальное)</p> <p>1 чашка: 3 мин. 20 сек., 2 чашки: 6 мин. 30 сек., 3 чашки: 9 мин. 40 сек., 4 чашки: 12 мин. 50 сек., MAX : 30 мин.</p>
<p>Индикатор выбранного режима мигает при нажатии на кнопку Пуск.</p> <p>Пример: Вами выбран режим “Горячий”</p> 	<p>Убедитесь в правильности установки контейнера. Извлеките контейнер, правильно установите его в главный модуль и затем нажмите на кнопку Пуск.</p>
<p>Мигают индикаторы “MAX” и “Латте”.</p> 	<p>Нет воды в емкости для воды. Нажмите на кнопку Стоп и извлеките емкость. Наполните его водой, установите в главный модуль и вновь выполните программирование аппарата.</p>
<p>Все индикаторы количества мигают и аппарат прекращает работу.</p> 	<p>Узел верхнего жернова и нижний жернов могли слиться между собой. Об исправлении этой неполадки смотрите стр. 19.</p>
<p>Аппарат не работает при нажатии на кнопку Пуск.</p> <p>Все индикаторы поочередно загораются.</p>	<p>Аппарат находится в демонстрационном режиме. Этот режим используется, в основном, при показах и позволяет производить только пробные операции.</p> <p>Для отмены этого режима нажмите кнопку Стоп и удерживайте до того, как услышите звуковой сигнал, а затем нажмите на нее 4 раза.</p>

Если Вам все-таки необходимо обслуживание аппарата, отключите его от сетевой розетки и обратитесь в СЕРВИСНЫЙ ЦЕНТР, УПОЛНОМОЧЕННЫЙ КОРПОРАЦИЕЙ SHARP.

ИНФОРМАЦИЯ О СЕРТИФИКАЦИИ ПРОДУКЦИИ



Чай машина ШАРП

МОДЕЛЬ TE-T01Z-GR
TE-T01Z-RD

сертифицирована Компанией ТЕСТБЭТ

(Регистрационный номер в Госреестре - РОСС RU.0001.11 ME10)

модель TE-T01Z-GR
TE-T01Z-RD
соответствует требованиям
нормативных документов:

по безопасности
ТР ТС 004/2011,
ТР ТС 020/2011

Во исполнение Статьи 5 Закона Российской Федерации “О защите прав потребителей”, а также Указа Правительства Российской Федерации № 720 от 16 июня 1997 г. устанавливается срок службы данной модели – 6 лет с момента производства при условии использования в строгом соответствии с инструкцией по эксплуатации и применяемыми техническими стандартами.

Дата производства указана на нижней на этикетке внизу справа:

Месяц

A	B	C	D	E	F	G	H	J	K	L	M
1	2	3	4	5	6	7	8	9	10	11	12

Год (последняя цифла)

A	B	C	D	E	F	G	H	J	K
1	2	3	4	5	6	7	8	9	0



• Класс защиты от поражения электрическим током I

Страна-изготовитель:

Произведено в Китае

Импортер в России:

ООО «Шарп Электроникс Раша»

Адрес:

Россия, 119017, Москва, ул. Большая, Ордынка, 40/4

Телефон:

+7-495-411-8777

ШАРП Корпорейшн

22-22 Нагайке-чо, Абено-ку, Осака 545-8522, Япония

ГАРАНТИЙНЫЕ ОБЯЗАТЕЛЬСТВА

Гарантия Sharp предоставляется в отношении дефектов изделия, возникших в течение гарантийного срока, который начинается с момента передачи изделия первому потребителю. В случае невозможности установления момента передачи изделия потребителю гарантийный срок исчисляется со дня изготовления изделия.

Настоящая гарантия действительна в течение 12 (двенадцати) месяцев со дня передачи изделия первому потребителю при условии выполнения перечисленных ниже требований и полного соблюдения рекомендованных режимов эксплуатации изделия, изложенных в инструкции по эксплуатации. Если Ваше изделие нуждается в гарантийном обслуживании, обращайтесь в фирму, продавшую Вам изделие, или в один из Авторизованных Сервисных Центров, информацию о которых вы можете найти на сайте www.sharp.ru в разделе Поддержка или по телефонам 8-800-200-7427 (бесплатно на территории Российской Федерации) и +7-495-411-8777. Настоящая гарантия предусматривает замену дефектных узлов и деталей изделия и выполнение ремонтных работ в течение гарантийного срока изделия бесплатно.

Гарантия действительна на территории Российской Федерации или Республики Беларусь при соблюдении следующих условий:

1. Гарантия действительна только при наличии следующих идентифицирующих признаков:
 - наличие четко, правильно и полно заполненного гарантийного талона;
 - указание даты составления гарантийного талона с печатью и подписью продавца;
 - серийный номер или номер модели изделия не должен быть изменен, удален, стерт или написан неразборчиво.
2. Изделие должно быть куплено на территории Российской Федерации или Республики Беларусь.
3. Изделие должно быть использовано в соответствии с инструкцией по эксплуатации (прилагается к изделию). В случае нарушения правил хранения, транспортировки, установки и эксплуатации изделия, изложенных в инструкции по эксплуатации, гарантия недействительна.
4. В соответствии с настоящей гарантией клиент не имеет право требования на проведение гарантийного ремонта или гарантийную замену дефектных узлов и деталей изделия:
 - а) если изделие имеет механические повреждения;
 - б) если изделие ремонтировалось, или в нем произведены изменения не в авторизованном сервисном центре;
 - в) если для ремонта изделия использовались ненадлежащие расходные материалы или запасные части;
 - г) если неисправность вызвана попаданием внутрь изделия посторонних предметов, веществ, жидкостей, насекомых и т.п.;

ГАРАНТИЙНЫЕ ОБЯЗАТЕЛЬСТВА (продолжение)

- д) если неисправность изделия вызвана стихийными бедствиями, пожаром, бытовыми и другими факторами, не зависящими от действий изготовителя;
 - е) если повреждения изделия вызваны несоответствием параметров источников питания и связи соответствующим государственным стандартам;
 - ж) если требования касаются ремонта или замены принадлежностей или быстроизнашивающихся деталей изделия (батареи, кабели, блоки питания и т.п.).
5. Гарантия не распространяется на расходные материалы, например: картриджи, лампы, программное обеспечение, фильтры, батареи и т. п. в соответствии с указаниями инструкции по эксплуатации.
 6. Гарантия не предусматривает чистку изделия, плановое техническое обслуживание и замену расходных материалов и запчастей, пришедших в негодность ввиду нормального износа и / или ограниченного срока службы.
 7. Настоящая гарантия распространяется на официально поставляемые в Российскую Федерацию и Республику Беларусь изделия, приобретенные для личного использования, не связанного с извлечением прибыли.

Список авторизованных сервис-центров может быть изменен без предварительного уведомления покупателя.

Настоящим Я подтверждаю, что приобрел данное изделие пригодным к эксплуатации, в полном комплекте и с инструкцией по эксплуатации на русском языке.

ФИО покупателя _____ Подпись _____

Информация о приобретении изделия:

Модель	
Серийный номер	
Дата передачи	
Подпись продавца / Печать	

SHARP®

ООО "Шарп Электроникс Раша"

Электронная почта: support@sharp.ru

SHARP CORPORATION

Напечатано в Китае
TINSRA001WBRZ-Z51