

## ВАЖНЫЕ ИНСТРУКЦИИ ПО БЕЗОПАСНОСТИ

Представленные ниже инструкции необходимо строго соблюдать для обеспечения собственной безопасности. Внимательно прочтите и полностью разберитесь в них перед тем, как приступить к установке данного электроприбора. Ваша безопасность имеет первостепенное значение. Если у Вас возникнут какие-либо сомнения относительно того, что Вы правильно поняли эти инструкции, обратитесь в Отдел по работе с клиентами нашей компании.

### Установка

- Данный электроприбор имеет большой вес. Поэтому при его перемещении следует соблюдать осторожность.
- Запрещается вносить какие-либо изменения в конструкцию данного изделия и изменять его рабочие характеристики.
- Проверьте, что электроприбор не стоит на сетевом шнуре. В случае повреждения сетевого шнура, сетевой шнур должен быть заменен специальным сетевым шнуром, который Вы можете приобрести в ближайшем сервисном центре.
- Все электротехнические работы, необходимые для установки данного электроприбора, должны выполняться квалифицированным электриком, или компетентным специалистом.
- К деталям, которые во время работы электроприбора нагреваются, должен быть обеспечен свободный доступ воздуха. Задняя стенка холодильника должна быть расположена вплотную к стене, но при этом между ними должен быть достаточный зазор для вентиляции, указанный в инструкциях по установке электроприбора.
- Перед включением холодильника после его установки должно пройти не менее двух часов. Это необходимо для того, чтобы хладагент правильно распределился в системе.

**ВНИМАНИЕ:** Помещение, в котором установлен холодильник, должно постоянно вентилироваться.

### Безопасность детей

- Данный электроприбор не предназначен для использования маленькими детьми и немощными людьми. Дети и немощные люди могут пользоваться холодильником только под наблюдением лица, несущего за них ответственность, которое должно следить за тем, что его подопечные правильно пользуются холодильником.
- Не разрешайте маленьким детям играть с электроприбором.

### Во время использования

- Данный электроприбор предназначен исключительно для бытовых применений, а именно, только для хранения пищевых продуктов.
- Не следует повторно замораживать пищу, которая была разморожена.
- Не помещайте газированные напитки в морозильную камеру.
- Не ешьте мороженое сразу же после извлечения его из морозильной камеры. Это может привести к "холодному ожогу".
- Не вынимайте продукты из морозильной камеры мокрыми руками, так как это может привести к повреждению кожи или к "холодному ожогу".

### Чистка и уход

- Перед выполнением чистки или других операций по уходу за холодильником обязательно отсоедините вилку сетевого шнура холодильника от электрической розетки.
- Не пользуйтесь для удаления со стенок холодильника льда или инея острыми предметами. (См. инструкции по размораживанию холодильника).

**ВНИМАНИЕ:** Не пользуйтесь никакими механическими устройствами или другими приспособлениями для ускорения размораживания холодильника.

**Будьте осторожны, не повредите холодильный контур.**

**Не пользуйтесь внутри холодильника никакими электроприборами кроме тех, которые рекомендованы его производителем.**

#### **Техническое обслуживание**

- Техническое обслуживание данного изделия должно выполняться только утвержденным специалистом, и при этом должны использоваться только фирменные запасные части.
- Ни в коем случае не пытайтесь отремонтировать холодильник самостоятельно. Выполнение ремонта лицом, не имеющим достаточной квалификации, может привести к серьезным повреждениям электроприбора, или к травме. Свяжитесь с ближайшим сервисным центром.

#### **В конце срока службы электроприбора**

**ПРИМЕЧАНИЕ:** Перед тем как выбросить старый холодильник для , выключите его и отсоедините вилку его сетевого шнура от электрической розетки. Срежьте со шнура вилку и сделайте ее непригодной для использования. Проверьте, что дверь холодильника не может заклинить (лучше всего ее снять) независимо от того, можно или нельзя открыть ее изнутри.

**СТАРЫЙ ХОЛОДИЛЬНИК ДЛЯ МОЖЕТ СТАТЬ СМЕРТЕЛЬНО ОПАСНОЙ ИГРУШКОЙ ДЛЯ ДЕТЕЙ!**

**ВНИМАНИЕ:** В конце срока службы данного электроприбора от него нужно избавиться в соответствии с требованиями директивы относительно утилизации отработавшего свой срок электрического и электронного оборудования (W.E.E.E.). (См. ниже). В вашем холодильнике имеется хладагент R600 и горючий газ, входящий в состав теплоизоляционного пенистого материала.

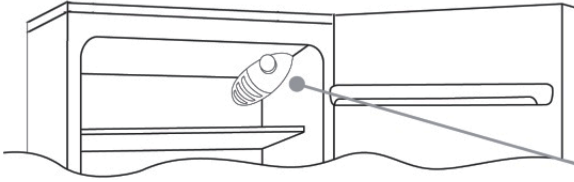
- Перед тем как выбросить свой старый холодильник для , выключите его и отсоедините вилку его сетевого шнура от электрической розетки. Срежьте со шнура вилку и сделайте ее непригодной для использования.
- Проверьте, что дверь холодильника не может полностью закрываться независимо от того, можно или нельзя открыть ее изнутри (лучше всего снять дверь холодильника).

Перед тем как приступить к эксплуатации холодильника внимательно изучите данное руководство и сохраните его для дальнейшего использования в качестве справочного пособия.

## ХОЛОДИЛЬНИК

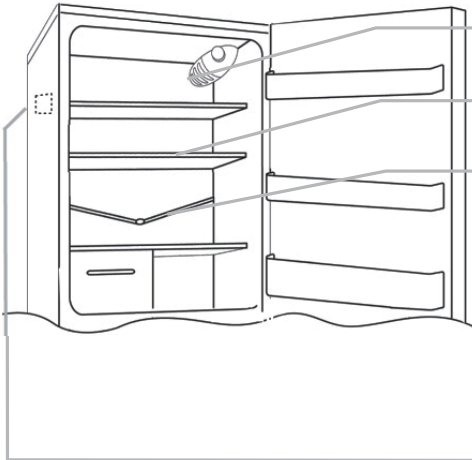
Перед включением холодильника после его установки должно пройти не менее двух часов. Это необходимо для того, чтобы обеспечить эффективную работу холодильного контура.

### ПАНЕЛЬ УПРАВЛЕНИЯ



Термостат, с помощью которого задается нужная температура в холодильнике, расположен внутри холодильной камеры (в правом верхнем углу). Чтобы проверить, что холодильник работает, убедитесь в том, что ручка термостата не установлен в положение "0".

### РАЗМОРАЖИВАНИЕ И ЗАМОРАЖИВАНИЕ



Размораживание холодильной камеры данного холодильника выполняется автоматически

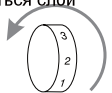
Проверьте, что отверстие для слива воды не забито мусором. Проверьте, что хранящиеся в холодильнике продукты не прикасаются к задней стенке и к боковым стенкам холодильной камеры

Небольшое количество инея или капель воды на задней стенке холодильной камеры – это нормальное явление

Проверьте, что отверстие для слива воды не забито мусором. Проверьте, что хранящиеся в холодильнике продукты не прикасаются к задней стенке и к боковым стенкам холодильной камеры

**Важное замечание.** На холодильнике закреплена паспортная табличка. При обращении за помощью в сервисный центр сообщите работнику сервисного центра информацию, указанную в этой паспортной табличке.

**Важная информация:** Если наружный воздух является очень теплым, холодильник может работать непрерывно, и на задней внутренней стенке холодильной камеры может образовываться слой инея. В этом случае установите ручку термостата на меньшее значение (1-2).



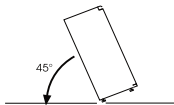
### ПЕРЕНАВЕСКА ДВЕРЕЙ ХОЛОДИЛЬНИКА

Чтобы перенавесить дверь холодильника на другую сторону, выполните представленные ниже инструкции.

**A**

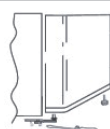
Положите холодильник на пол или установите его под углом 45°, так как вам потребуются доступ к дну холодильника.

**1**



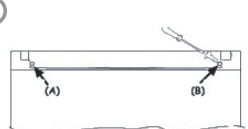
**2**

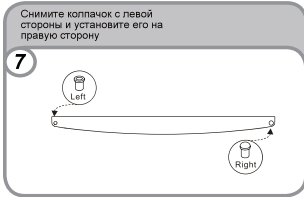
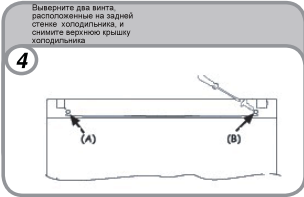
Снимите нижнюю петлю двери. Для этого выверните винты, и снимите оплотнение и шайбы, а затем снимите дверь холодильника.




**3**

Снимите два расположенных сверху колпачка, которыми закрыты винты, и выверните два винта





**Дополнительная информация (только для рынка Российской Федерации)**

Торговая марка	Candy
Тип продукции	Холодильник компрессионный
Модели	CCTLS 542WHRU
Производитель	"Канди Гувер Груп С.р.л. ", Виа Комолли 16, 20861 Бругерио (Монца-э-Брианца), Италия
Фабрика	"Хома Апплаинсес Ко., Лтд.", Промышленная зона Северный Шенгуй, Наньтоу, Чжуншань, провинция Гуандун, Китай
Поставщик на территории РФ	ООО«Канди СНГ»; 115419; Москва, 2-й Рошинский пр-д, д.8; Tel: +7 (499) 110-22-11; candymow@candy.ru; www.candy.ru
Импортер	ОАО «Веста» 610035, Россия, г. Киров, ул. Производственная 24
Сертификат соответствия	 <p>Это изделие соответствует техническим регламентам Таможенного Союза:          - ТР ТС 004/2011 «О соответствии низковольтного оборудования»          - ТР ТС 020/2011 «Электромагнитная совместимость технических средств»          Изделие сертифицировано в органе по сертификации продукции и услуг «РОСТЕСТ-МОСКВА», г. Москва.          Получить копию сертификата соответствия Вы можете в магазине, где приобретался товар или, написав запрос на электронную почту candymow@candy.ru</p>
Срок службы	7 лет
Срок гарантии	12 месяцев
Серийный номер (S/N)	<p>Серийный номер продукта состоит из 16 цифр (пример 34001852XXXXXXX), где:</p> <ol style="list-style-type: none"> <li>1. Первые 8 цифр составляют заводской код продукта.</li> <li>2. Следующие 4 цифры обозначают дату производства. Например, 1249, где: 12 – год производства (2012 год), 49 – 49-ая неделя года</li> <li>3. Последние четыре цифры – номер продукта в партии.</li> </ol>
<p><b>Серийный номер указан на этикетке, расположенной на корпусе вашего прибора за дверцей с правой стороны (необходимо приоткрыть дверцу).</b></p>	

**Утилизация!**

- Упаковочные материалы: соблюдайте местные нормы по утилизации упаковочных материалов.
- Ваш прибор не должен выбрасываться вместе с бытовым мусором. Выведенный из строя прибор должен утилизироваться в соответствии с местными нормами
- Для уточнения правил утилизации просим Вас обратиться в специализированную государственную организацию или магазин.

**Сервисное обслуживание**

Обслуживанием бытовой техники занимаются авторизованные сервисные центры. Список сервисных центров можно найти на сайте [www.candy.ru](http://www.candy.ru) в разделе «поддержка» или уточнить по телефону +7 (499) 110-22-11

### Технические характеристики

Модель	CCTLS 542WHRU
Общий объём, литры	132
Объём холодильной камеры (полезный), литры	125
Объём морозильной камеры (полезный), литры	0
Рабочее напряжение, 50 Гц	~220-240 В
Максимальная потребляемая мощность	80 Вт
Номинальный ток, А	0,55
Потребление электроэнергии, кВтч/год	116
Климатический класс	ST
Класс энергопотребления	A+
Хладагент	R600a
Уровень шума дБА	40
Габариты изделия (ВхШхГ), см	850x550x580
Масса изделия, кг	27
Серийный номер	.....