

CASO®

G E R M A N Y

руководство по эксплуатации

Винный холодильник 137 (668)

Винный холодильник 192 (673)



Браукманн ГмбХ

Райффайзенштрассе, 9 D-
59757 Арнсберг

Международная сервисная горячая линия:

Тел.: +49 (0) 29 32 / 80 55 4 – 99

Факс: +49 (0) 29 32 / 80 55 4 – 77

eMail: kundenservice@caso-germany.de

С актуальной версией руководства Вы можете также ознакомиться на нашей главной странице: www.caso-germany.de

Документ №: 00668-673 07-08-2015 n

Допускаются ошибки при печати и наборе.

© 2015 Браукманн ГмбХ

1 Руководство по эксплуатации	4
1.1 Общая информация	4
1.2 Информация по данному руководству	4
1.3 Предупредительные надписи	4
1.4 Ограничение ответственности	5
1.5 Охрана авторских прав	5
2 Требования по технике безопасности	6
2.1 Использование по назначению	6
2.2 Общие требования по технике безопасности	6
2.2.1 Опасность пожара или взрыва	7
2.3 Источники опасности	8
2.3.1 Опасность поражения электрическим током	8
3 Ввод в эксплуатацию	8
3.1 Требования по технике безопасности	8
3.2 Комплект поставки и проверка после транспортировки	9
3.3 Распаковка	9
3.4 Утилизация упаковки	10
3.5 Установка	10
3.5.1 Требования к месту установки	10
3.5.2 Опорные ножки	11
3.5.3 Установка рукоятки	11
3.5.4 Деревянные полки	11
3.5.5 Извлечение деревянных полок	12
3.6 Подключение к электросети	12
4 Управление и эксплуатация	13
4.1 Элементы системы управления и индикация	13
4.2 Заводская табличка	13
5 Чистка и уход	13
5.1 Требования по технике безопасности	14
5.2 Чистка	14
5.3 Транспортировка устройства	14
6 Устранение неисправностей	15
6.1 Требования по технике безопасности	15
6.2 Причины и устранение неисправностей	15
7 Утилизация старого устройства	17
8 Гарантия	17
9 Технические характеристики	18

1 Руководство по эксплуатации

1.1 Общая информация

Ознакомьтесь информацией, изложенной в данном руководстве, чтобы оперативно изучить Ваше устройство для возможности использования его функциональных возможностей в полном объеме.

Ваш винный холодильник прослужит Вам много лет, если Вы обеспечите надлежащее использование и обслуживание устройства. Желаем Вам приятного использования!

1.2 Информация по данному руководству

Настоящее руководство по эксплуатации является неотъемлемой частью винного холодильника (далее именуемого «устройством»), в котором изложены важные рекомендации по вводу в эксплуатацию, технике безопасности, эксплуатации по назначению и уходу за устройством.

Необходимо всегда иметь при себе руководство в ходе эксплуатации устройства. Лица, которые обеспечивают

- ввод в эксплуатацию,
- эксплуатацию,
- устранение неисправностей и/или
- чистку и уход

устройства, должны внимательно прочитать и использовать данное руководство.

Храните настоящее руководство по эксплуатации в надежном месте и передайте его совместно с устройством последующему пользователю.

1.3 Предупредительные надписи

В настоящем руководстве применяются следующие предупредительные надписи:

▲GEFAHR

ОПАСНО

Предупредительная надпись сигнализирует о возможном возникновении опасной ситуации.

При невозможности предотвращения опасной ситуации вероятен летальный исход или тяжелые телесные повреждения.

- ▶ Соблюдайте указания, содержащиеся в данной предупредительной надписи, во избежание вероятности летального исхода или тяжелых телесных повреждений.

▲WARNING

ОСТОРОЖНО!

Предупредительная надпись сигнализирует о возможном возникновении опасной ситуации.

При невозможности предотвращения опасной ситуации вероятно получение тяжелых телесных повреждений.

- ▶ Соблюдайте указания, содержащиеся в данной предупредительной надписи, во избежание получения тяжелых телесных повреждений.

▲ VORSICHT

ВНИМАНИЕ!

Предупредительная надпись сигнализирует о возможном возникновении опасной ситуации.

При невозможности предотвращения опасной ситуации вероятно получение телесных повреждений легкой или средней степени тяжести.

- ▶ Соблюдайте указания, содержащиеся в данной предупредительной надписи, во избежание получения телесных повреждений.

HINWEIS

УКАЗАНИЕ:

Данная надпись указывает на дополнительную информацию, которая облегчает эксплуатацию и техническое обслуживание устройства.

1.4 Ограничение ответственности

Вся техническая информация, данные и рекомендации в отношении установки, эксплуатации и технического обслуживания являются в полном объеме актуальными в момент публикации и составлены с учетом нашего прошлого опыта и полученных результатов с должной компетенцией и добросовестностью. Представленная информация, иллюстрации или описания, содержащиеся в настоящем руководстве, не могут служить основанием для предъявления каких-либо претензий.

Производитель не несет ответственности за ущерб, возникший в результате:

- Несоблюдения руководства
- Использования не по назначению
- Ненадлежащего ремонта
- Использования неразрешенных к эксплуатации запасных частей
- Технических изменений и модификаций устройства

Модификации устройства не являются разрешенными и не покрываются гарантией.

Перевод текста руководства выполнен с должной компетенцией и добросовестностью. Мы не несем ответственности за ошибки в переводе, даже если перевод был выполнен нами или по нашему поручению. Обязательную силу имеет оригинальный текст на немецком языке.

1.5 Охрана авторских прав

Настоящая документация защищена законом об авторских правах.

«Браукманн ГмбХ» сохраняет за собой все права, включая права на фотомеханическое воспроизведение, копирование и распространение с использованием специальных методов (например, с помощью обработки данных, носителей информации и информационных сетей), как полностью, так и частично. Сохраняется право на внесение изменений в содержание и техническую часть.

2 Требования по технике безопасности

В настоящем разделе изложены важные указания по технике безопасности в ходе использования устройства. Данное устройство соответствует предписанным требованиям по технике безопасности. Ненадлежащее использование может привести к физическому или материальному ущербу.

2.1 Назначение

Настоящее устройство предназначено для использования в закрытом помещении для

- охлаждения

вина и прочих напитков. Использование в иных целях или использование за рамками указанной области назначения, считается эксплуатацией, не соответствующей назначению устройства.

▲WARNING

ОСТОРОЖНО!

Опасность при использовании не по назначению!

Возможность возникновения опасной ситуации при использовании устройства не по назначению или использовании в любых других целях.

- ▶ Используйте устройство строго по назначению.
- ▶ Соблюдайте порядок действий, описанный в данном руководстве.

Любые претензии на основании ущерба, возникшего вследствие ненадлежащего использования, исключаются. Пользователь принимает на себя риск в полном объеме.

2.2 Общие требования по технике безопасности

HINWEIS

УКАЗАНИЕ:

В целях безопасной эксплуатации устройства соблюдайте следующие общие требования по технике безопасности:

- ▶ Перед использованием устройства проверьте его на наличие каких-либо видимых внешних повреждений. Не используйте устройство при наличии повреждений.

- ▶ В случае повреждения соединительного кабеля установка нового кабеля должна производиться только квалифицированным электриком.
- ▶ Данное устройство может использоваться детьми старше 8 лет и лицами с ограниченными умственными, сенсорными и физическими способностями, если таковые проинструктированы на предмет безопасного использования устройства и осознают возможные опасности.
- ▶ Не разрешайте детям использовать устройство в качестве игрушки.
- ▶ Чистка и обслуживание устройства может производиться детьми только под надзором взрослых.
- ▶ Не храните в холодильнике продукты, поскольку температура внутри корпуса недостаточно низкая для обеспечения свежести продуктов.
- ▶ Ремонт должен производиться только квалифицированными специалистами, прошедшими обучение у производителя. Ненадлежаще проведенный ремонт может привести к возникновению серьезной опасности для пользователя.
- ▶ Ремонт устройства в течение гарантийного периода должен производиться исключительно сервисной службой, уполномоченной производителем, в ином случае при последующих повреждениях гарантийные требования не являются действительными.
- ▶ Замена дефектных конструктивных деталей должна производиться только с использованием оригинальных запасных частей. Только в этом случае существует гарантия соблюдения требований по технике безопасности.

⚠ WARNING**ОСТОРОЖНО!**

- ▶ Не используйте какие-либо механические устройства или прочие средства для ускорения процесса оттаивания.
- ▶ Не используйте какие-либо электрические приборы внутри устройства.

2.2.1 Опасность взрыва или пожара**⚠ WARNING****ОСТОРОЖНО!**

При ненадлежащем использовании устройства существует опасность взрыва или пожара в результате воспламенения содержимого.

Соблюдайте следующие требования по технике безопасности во избежание возникновения пожара:

- ▶ Не используйте легковоспламеняющиеся жидкости для чистки устройства и деталей. Выделяющиеся из них газовые летучие вещества могут взорваться или привести к возникновению пожара.
- ▶ Не храните и не используйте бензин или прочие легковоспламеняющиеся газы и жидкости вблизи данного или других устройств. Газы могут взорваться или привести к возникновению пожара.

- ▶ Не храните взрывчатые вещества, такие как аэрозольные баллончики с горючим содержимым, внутри данного устройства.
- ▶ Не допускайте повреждения системы охлаждения.

2.3 Источники опасности

2.3.1 Опасность поражения электрическим током

▲GEFAHR

ОПАСНО

Электрический ток опасен для жизни

Сопрокомновение с проводами или деталями под напряжением опасно для жизни. Во избежание угрозы поражения электрическим током соблюдайте следующие требования по технике безопасности:

- ▶ При отсоединении устройства от сети никогда не тяните за кабель, держитесь за вилку.
- ▶ Перед заменой электрической лампы внутреннего освещения выключите устройство и отсоедините его от сети.
- ▶ В случае повреждения соединительного кабеля специальный соединительный кабель должен монтироваться специалистом, уполномоченным производителем.
- ▶ Не используйте устройство при повреждении шнура или вилки сетевого шнура, при ненадлежащем функционировании, повреждении или падении устройства. Во избежание возникновения опасных ситуаций замена поврежденного сетевого кабеля должна осуществляться производителем, представителем его сервисной службы или лицом с аналогичной квалификацией.
- ▶ Ни при каких обстоятельствах не вскрывайте корпус устройства. При контакте с соединительными элементами, находящимися под напряжением, и изменении электрических схем и механических конструкций, есть вероятность удара электрическим током. Кроме этого, в работе устройства могут возникнуть неисправности.

3 Ввод в эксплуатацию

В настоящем разделе содержатся важные указания о вводе устройства в эксплуатацию. Соблюдайте указанные инструкции во избежание возможных опасностей и повреждений.

3.1 Требования по технике безопасности

▲WARNING

ОСТОРОЖНО!

При вводе устройства в эксплуатацию есть возможность возникновения физического или материального ущерба!

- ▶ Не используйте упаковочные материалы в качестве игрушки. Опасность удушья!
- ▶ В связи со значительной массой устройства транспортировка, а также распаковка и установка должна производиться минимум двумя лицами.

3.2 Комплект поставки и проверка после транспортировки

Как правило, винный холодильник поставляется в комплекте со следующими компонентами:

- Винный холодильник (закрываемый)
- 6 деревянных полок (668)
- 7 деревянных полок (673) (одна деревянная полка вкл. презентационную деталь А)
- Руководство по эксплуатации с рукояткой и шурупы для крепления рукоятки



HINWEIS

УКАЗАНИЕ:

- ▶ Проверьте комплектность поставки, а также наличие видимых повреждений.
- ▶ Незамедлительно проинформируйте транспортную и страховую компании, а также поставщика о факте некомплектной поставки или наличии повреждений в результате ненадлежащей упаковки или транспортировки.

3.3 Распаковка

Распаковка устройства производится следующим образом:

- Извлеките устройство из картонной коробки и удалите внешний и внутренний упаковочный материал.
- При транспортировке холодильник должен находиться в вертикальном положении.
- Используйте теплую воду и мягкую губку для очистки корпуса изнутри.
- Дайте устройству постоять в течение 12 часов, и только после этого подключите устройство к электрической сети, включите его, поместите бутылки с вином или прочими напитками в винный холодильник.

HINWEIS

УКАЗАНИЕ:

- ▶ Во избежание появления царапин и загрязнений удаляйте защитную пленку прямо перед установкой устройства на место эксплуатации.



3.4 Утилизация упаковки

Упаковка защищает устройство от повреждений в ходе транспортировки. Упаковочный материал выбирается в соответствии с принципами экологической безопасности и технологии утилизации, поэтому являются рециклируемым материалом. Возврат упаковки в процесс восстановления и повторного использования материалов способствует сохранению сырья и сокращению объема отходов. Утилизируйте ненужные упаковочные материалы в приемных утилизационных пунктах «Зеленая точка».

HINWEIS

УКАЗАНИЕ:

Храните оригинальную упаковку устройства на протяжении гарантийного периода, чтобы при наступлении гарантийного случая надлежащим образом повторно упаковать устройство.

3.5 Установка

3.5.1 Требования к месту установки

Для обеспечения надежной и бесперебойной эксплуатации устройства место установки должно соответствовать следующим требованиям:

- Размещайте устройство на ровной горизонтальной поверхности, способной выдержать холодильник при его полной загрузке.
- Не устанавливайте устройство под воздействием прямых солнечных лучей или вблизи источников тепла (плита, система отопления, электронагревательные приборы и т.д.). Прямое солнечное воздействие может повредить акриловое покрытие устройства, а источники тепла могут негативно сказаться на объемах потребления энергии.
- Температура окружающей среды ниже 18 °C и выше 38 °C может также привести к ограничению функциональных возможностей устройства.
- Устройство предназначено для использования исключительно в закрытом помещении. Не устанавливайте устройство в сырых или подверженных избыточной влаге местах.
- Не устанавливайте устройство в местах, подверженных воздействию высоких температур, или вблизи горючих материалов.
- Для надлежащего функционирования устройству необходима достаточная вентиляция. Обеспечьте минимум 8 см свободного пространства вокруг устройства.
- Не закрывайте и не блокируйте отверстия на устройстве.
- При сборке устройства оставьте отверстия для вентиляции.
- К сетевой розетке необходимо обеспечить свободный доступ, чтобы в экстренном случае иметь возможность быстро извлечь вилку сетевого кабеля.

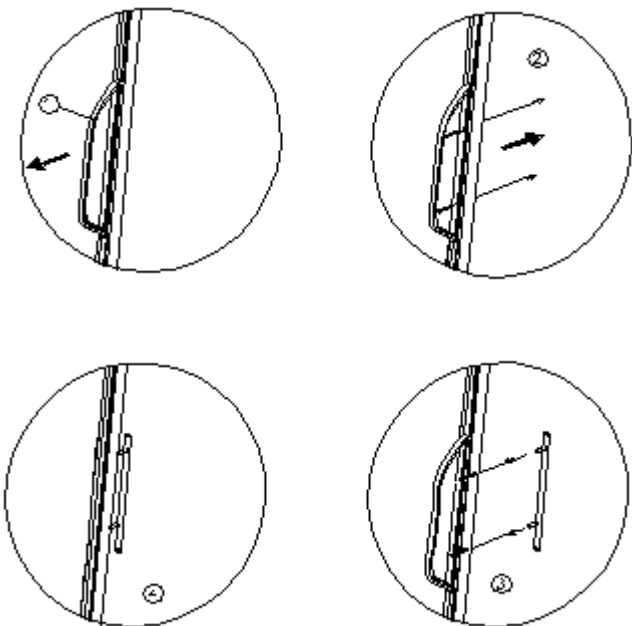
- Сборка и установка данного устройства в нестационарных местах установки (например, на судах) должна производиться исключительно специализированным предприятием/специалистами, если они обеспечивают условия, необходимые для эксплуатации устройства в соответствии с требованиями техники безопасности.
- В целях экономии энергии следите, чтобы в ходе эксплуатации дверь устройства была закрытой.

3.5.2 Опорные ножки

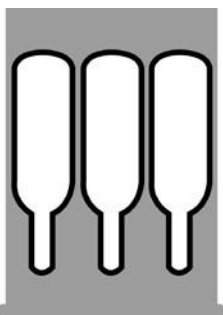
Устройство поставляется в комплекте с 3 большими опорными ножками и одной малой регулируемой ножкой. Установите регулируемую ножку таким образом, чтобы обеспечить горизонтальную и устойчивую установку устройства.

3.5.3 Установка рукоятки

Обратите внимание, что перед началом эксплуатации Вам необходимо прикрутить входящую в комплект рукоятку из нержавеющей стали к двери устройства. Для этого отодвиньте в сторону резиновую уплотняющую прокладку на задней стороне двери, чтобы открыть просверленные отверстия. С помощью поставляемых в комплекте шурупов прикрутите рукоятку к двери.



Затем установите уплотняющую прокладку двери в правильное положение.



3.5.4 Деревянные полки

Каждую полку можно извлекать для освобождения пространства для размещения большего количества бутылок.

3.5.5 Извлечение деревянной полки

Для удаления полки сначала извлеките бутылки. Затем слегка приподнимите полку и извлеките ее (в случае необходимости предварительно ослабив шурупы).

HINWEIS

УКАЗАНИЕ:

- ▶ Перед помещением бутылок убедитесь в правильной фиксации деревянных полок.
- ▶ Обеспечьте равномерность расположения бутылок на полках внутри устройства.

3.6 Подключение к электросети

Для обеспечения надежной и бесперебойной эксплуатации устройства необходимо при подключении к электросети соблюдать следующие требования:

- Перед подключением устройства к электросети убедитесь, что технические параметры подключения (напряжение и частота), обозначенные на заводской табличке, соответствуют параметрам Вашей электросети. Указанные параметры должны совпадать во избежание повреждения устройства. В сомнительных случаях обратитесь к электрику.
- Сетевая розетка должна быть снабжена предохранительным выключателем на 16А.
- Соединение устройства с электросетью должно обеспечиваться удлинительным кабелем длиной не более 3 метра в развернутом состоянии с площадью поперечного сечения 1,5 мм². Запрещается использование многоконтактных штепсельных разъемов или сетевых разветвителей в связи с опасностью возникновения пожара.
- Убедитесь, что сетевой кабель не поврежден и не контактирует с горячими или остроугольными поверхностями.
- Разместите сетевой кабель таким образом, чтобы исключить возможность споткнуться об него.
- Данное устройство не предназначено для использования совместно с преобразователем постоянного тока в переменный.
- Электробезопасность устройства гарантируется только в том случае, если устройство подключено к надлежащим образом установленной защитной системе заземления. Запрещается эксплуатация устройства от сетевой розетки без провода заземления. В сомнительных случаях обратитесь к электрику для проверки внутренней электропроводки.

Производитель не несет ответственность за ущерб, возникший по причине отсутствия или повреждения провода заземления.

4 Управление и эксплуатация

В настоящем разделе содержатся важные рекомендации по управлению устройства. Соблюдайте данные рекомендации во избежание возникновения опасных ситуаций и повреждений.

4.1 Элементы системы управления и индикация

HINWEIS

УКАЗАНИЕ:

- ▶ Кнопками ▲ und ▼ осуществляется установка температуры в интервале 5 – 22 °С.
- ▶ Рекомендуемая температура для красного вина: 12°С – 18°С, для белого вина: 6°С – 10°С.
- ▶ На дисплее отображается текущая средняя температура.



Включите/выключите устройство нажатием кнопки Power.

Светодиодная подсветка указывает на работу устройства.

Одновременным нажатием обеих кнопок “▲” и “▼” в течение 5 секунд выберите указатель температуры °С или °Fю

Установите температуру кнопками “▲” и “▼” с шагом в 1°С.

Кнопка «Подсветка» (Licht) используется для включения/выключения внутренней подсветки.

Температура внутри корпуса устройства зависит от температуры окружающей среды, количества бутылок и выбранной температуры.

4.2 Заводская табличка

Заводская табличка с техническими параметрами подключения и рабочими характеристиками располагается на задней стенке устройства.

5 Чистка и уход

В настоящем разделе содержатся важные рекомендации по чистке и уходу за устройством. Соблюдайте данные рекомендации во избежание повреждений в результате ненадлежащей чистки устройства и для обеспечения бесперебойной эксплуатации.

5.1 Требования по технике безопасности

▲ VORSICHT

ВНИМАНИЕ!

Перед чисткой устройства обратите внимание на следующие требования по технике безопасности:

- ▶ Тщательно очистите устройство перед началом эксплуатации.
- ▶ Перед чисткой выключите винный холодильник, извлеките вилку сетевого шнура из стенной розетки и удалите все бутылки.
- ▶ Не используйте для чистки устройства агрессивные или абразивные чистящие средства или растворители.

5.2 Чистка

◆ Внутреннее пространство корпуса

Очистите внутреннее пространство корпуса теплой водой и нейтральным чистящим средством с использованием мягкой губки.

Совет для удаления запаха: очистите внутренне пространство корпуса теплой водой с добавлением небольшого количества химического разрыхлителя теста (2 чайных ложки на ¼ литра воды) и с использованием мягкой губки.

Затем тщательно протрите устройство мягкой тканью.

◆ Дверная уплотняющая прокладка

Убедитесь в отсутствии загрязнений на дверной уплотняющей прокладке для обеспечения бесперебойного функционирования устройства.

◆ Корпус

Очистите внешнюю поверхность корпуса устройства при помощи нейтрального чистящего средства и теплой воды.

Затем тщательно протрите устройство мягкой тканью.

◆ Выпускное отверстие/Вентилятор

Пыль и прочие загрязнения могут блокировать выпускное отверстие и негативно влиять на охлаждающую способность. Очищайте выпускное отверстие по необходимости.

◆ Резервуар сбора конденсата

Регулярно с помощью губки удаляйте конденсат из резервуара сбора конденсата. Данный резервуар находится справа в нижней части задней стенки устройства.

5.3 Транспортировка устройства

Для транспортировки устройства:

Выключите устройство и извлеките вилку сетевого шнура из стенной розетки.

Извлеките содержимое холодильника. Для надежности зафиксируйте все незакрепленные элементы внутри корпуса устройства. Заклейте дверь.

Транспортировка холодильника должно осуществляться только в его вертикальном положении.

6 Устранение неисправностей

В настоящем разделе содержатся важные рекомендации по обнаружению и устранению неисправностей. Соблюдайте данные рекомендации во избежание возникновения опасных ситуаций и повреждений.

6.1 Требования по технике безопасности

▲ VORSICHT

ВНИМАНИЕ!

- ▶ Ремонт электроприборов должен осуществляться исключительно квалифицированными специалистами, прошедшими обучение у производителя.
- ▶ При ненадлежащем ремонте возможно возникновение опасных для пользователя ситуаций и повреждений устройства.

6.2 Причины и устранение неисправностей

Пользуйтесь следующей таблицей для обнаружения и устранения незначительных неисправностей:

Неисправность	Возможная причина
Винный холодильник не работает.	<ul style="list-style-type: none"> - Отсутствует подключение к сети или несоответствующий класс напряжения (электросети). - Дефектный или сгоревший предохранитель.
Недостаточная охлаждающая способность.	<ul style="list-style-type: none"> - Проверьте настройку температуры. - В силу внешних условий возможно требуется настройка другой температуры. - Частое открывание двери. - Неплотное закрытие двери. - Дверная прокладка имеет плохие уплотнительные свойства. - Вокруг винного холодильника не обеспечено достаточное свободное пространство.
Подсветка не включается.	<ul style="list-style-type: none"> - Обратитесь в Сервисный центр.
Ощущается вибрация.	<ul style="list-style-type: none"> Убедитесь, что устройство установлено ровно.
Шум при работе устройства.	<ul style="list-style-type: none"> - Устройство установлено неровно. - Проверьте вентилятор.

Дверь не закрывается должным образом.	<ul style="list-style-type: none"> - Конструктивные элементы не закреплены. - Устройство касается стены. - Устройство установлено неровно. Дверь перевернута или установлена неверно. <ul style="list-style-type: none"> - Износ прокладки. - Смещение опорных ножек.
LED-индикация отсутствует.	<ul style="list-style-type: none"> - Главная панель управления не функционирует. - Дефект вилки сетевого шнура. - Проблемы с печатной платой.
Отображения LED-индикатора Lo	<ul style="list-style-type: none"> - Обратитесь в Сервисный центр.
Кнопки не работают.	<ul style="list-style-type: none"> - Повреждение панели настройки температуры.
Компрессор не запускается.	Компрессор не запускается, если температура помещения ниже желаемой температуры.
Компрессор запускается повторно.	Компрессор перестает работать при достижении установленной температуры, и запускается повторно до достижения установленной температуры.
Конденсат на поверхности винного холодильника.	<p>Конденсат образуется на стеклянной передней панели, особенно когда устройство установлено во влажном помещении. Конденсат образуется из влаги воздуха, контактирующего с винным холодильником.</p> <p>Вытирайте конденсат мягкой тканью.</p>
Шум бульканья жидкости	<p>Шум компрессора при запуске и остановке работы.</p> <p>Шум замораживающего средства в системе охлаждения.</p>
Образование конденсата в винном холодильнике.	<p>Продолжительное нахождение двери в открытом состоянии в условиях повышенной влажности.</p> <p>Закрывайте дверь на максимально возможное длительное время.</p>

▲ VORSICHT**ВНИМАНИЕ!**

- Если Вы не можете устранить проблему при помощи вышеуказанных рекомендаций, обратитесь в Сервисный центр.



7 Утилизация старого устройства

Старые электроприборы и электронные устройства еще содержат множество ценных материалов. Но в них также остаются вредные вещества, которые были необходимы для обеспечения функциональности и безопасности устройств. Утилизация таких вместе с остаточными отходами или неправильное обращение может нанести урон здоровью человека и окружающей среде. Поэтому ни при каких обстоятельствах не утилизируйте использованные устройства совместно с остаточными отходами.

HINWEIS

УКАЗАНИЕ:

- ▶ Пользуйтесь установленным вблизи Вашего места жительства приемным утилизационным пунктом для возврата и утилизации старых электроприборов и электронных устройств. При необходимости обратитесь за информацией в местные органы управления, службу вывоза мусора или к продавцу устройства.
- ▶ Убедитесь, что до утилизации старое устройство хранится в недоступном для детей месте: демонтируйте дверь и оставьте полки внутри устройства, чтобы дети не смогли беспрепятственно забраться внутрь корпуса.

8 Гарантия

Для данного изделия мы предоставляем гарантию 12 месяцев с даты приобретения, действие которой распространяется на неисправности в результате нарушения технологий при изготовлении и дефектов материала.

9 Технические характеристики

Наименование	Винный холодильник 137
Модель	SW-137
Номер артикула	668
Мощность	120 Вт
Энергопотребление за 24 часа в кВт	0,61 (12° C)
Напряжение	220-240 V~ 50 Гц
Габаритные размеры (ШхВхГ)	595 x 1590 x 680 мм
Вместимость	137 бутылок
Масса	74 кг

Наименование	Винный холодильник 192
Модель	SW-192
Номер артикула	673
Мощность	120 Вт
Энергопотребление за 24 часа в кВт	0,93 (12° C)
Напряжение	220-240 V~ 50 Гц
Габаритные размеры (ШхВхГ)	600 x 1860 x 750 мм
Вместимость	192 бутылок
Масса	85,9 кг

