



BaByliss[®]
PARIS

CURL SECRET[®]



* L'Original

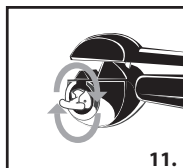
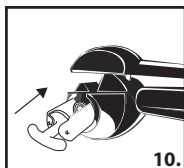
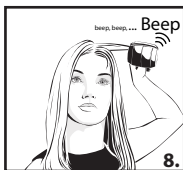
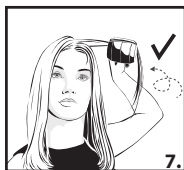
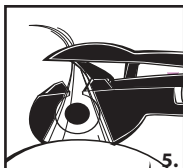
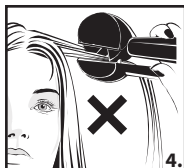
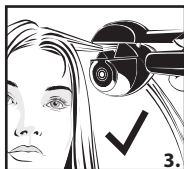
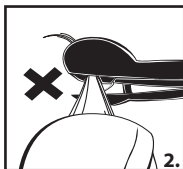
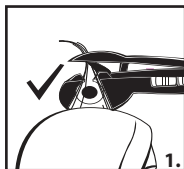
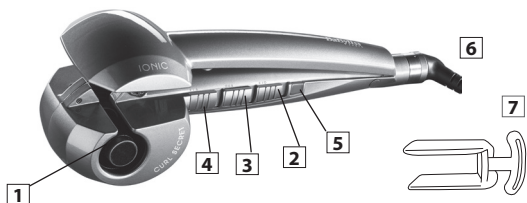
**IONIC
ANTISTATIC**

**AUTO-CURL[™]
TECHNOLOGY
CERAMIC**

C1200E - C1201E

Boucles naturelles ou sophistiquées, longue tenue
Natural or sophisticated curls, lasting hold

Fabriqué en Chine
Made in China



BABYLISS

99 Avenue Aristide Briand
92120 Montrouge - France
www.babyliss.com

РУССКИЙ

С помощью аппарата Curl Secret® IONIC компании BaByliss в условиях полного комфорта Вы сможете создать прекрасные локоны, которые будут держаться исключительно долго. Никаких утомительных манипуляций, никаких лишних движений - аппарат Curl Secret® IONIC сам создаёт локоны благодаря изобретательной автоматической системе.

Предварительно ознакомьтесь с правилами техники безопасности.

ХАРАКТЕРИСТИКИ ИЗДЕЛИЯ

- Керамическое покрытие Ceramic (1)
- Быстрый нагрев (Максимум 230°C)
- Переключатель 0-I-II: 2 уровня нагрева - 210 °C (I) - 230 °C (II) (2)
- 3 режима продолжительности нагрева (8, 10 и 12 секунд), сопровождаемые звуковым сигналом, для создания различных типов локонов (3)
- Регулировка направления завивки локона R/L/A (Направо / Налево / Автоматически) (4)
- Ионная технология: блеск и антистатический эффект
- Световой датчик функционирования (LED) (5)
- Автоматическая остановка
- Поворотный шнур (6)
- Приспособление для очистки (7)

ЭКСПЛУАТАЦИЯ

Примечания

- При первом использовании Вы, возможно, почувствуете специфический запах: это нормальное явление, запах исчезнет уже при следующем использовании.
- При каждом использовании возможно небольшое выделение дымовых газов. Это может быть вызвано испарением секрета сальных желез или капиллярных продуктов (косметические процедуры без ополаскивания, лак,...), а также влаги, содержащейся в волосах.
- Для оптимальной защиты волос можно использовать термостойкий защитный спрей.
- Расположенный внутри аппарата генератор ионов высвобождает ионы, антистатическое действие которых делает волосы мягкими и блестящими. Важно: Совершенно нормальным является легкий шум, похожий на потрескивание, это - характерный звук генератора ионов.

- Подключите аппарат к сети и включите его, выбрав температуру нагрева с помощью переключателя 0-I-II. Смотрите таблицу ниже:

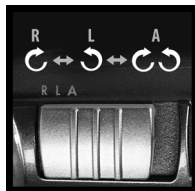
Температура	Тип волос:
(I) : 210°C	Тонкие, обесцвеченные и/или поврежденные
(II) : 230°C	Нормальные, густые волосы волнистые или окрашенные

- Световой датчик загорается и мигает.
- Световой датчик прекращает мигать, когда достигнута выбранная температура нагрева. В этот момент аппарат готов к применению; световой датчик продолжает гореть.
- Выберите продолжительность нагрева в зависимости от желаемого эффекта. Для получения легких локонов выберите минимальную продолжительность нагрева. Для более устойчивых локонов выберите максимальную продолжительность нагрева. Используйте приведенную ниже таблицу:

	Продолжительность	Звуковой сигнал	Желаемый эффект
8	8 секунд	3 звуковых сигнала	Завивка
10	10 секунд	4 звуковых сигнала	Эластичные локоны
12	12 секунд	5 звуковых сигналов	Устойчивый локоны

- Задайте направление завивки локона в зависимости от желаемого результата:

- Для создания выдержанной и более изысканной прически установите аппарат в положение «L» (налево) для создания локонов с левой стороны головы. Затем установите аппарат в положение «R» (направо) для создания локонов с правой стороны головы.
- Для создания более пластичной и естественной прически выберите автоматический режим регулировки аппарата, установив его в положение «A»





(автоматически). Данная настройка позволяет создавать локоны поочередно то в одном, то в другом направлении.

Меры предосторожности при эксплуатации

- Убедитесь в том, что волосы хорошо высушены.
- Приподнимите верхние пряди волос с помощью зажима и начните укладку с нижних прядей.
- Отделите прядь волос шириной не более 3 см. Тщательно расчешите ее расческой.
- Поднесите аппарат к волосам и расположите его в нужном направлении: углублением, образованным цилиндром, вниз (**РИС.1 и 2**) и по направлению к голове. (**РИС. 3 и 4**).
- Возьмите прядь свободной рукой за кончик и расположите ее в воронкообразную щель, расположенную между двумя ручками (**РИС.5**).

Обратите внимание: Во избежание блокировки аппарата старайтесь, чтобы ни один волосок не выступал за его края.

Также следите за тем, чтобы не натягивать волосы прежде, чем как закрыть ручки (**РИС. 6 и 7**).

Если не соблюдать эти предосторожности, существует вероятность запутывания волос в аппарате.

- Правильно расположив прядь, закройте ручки, чтобы дать возможность аппарату автоматически захватить прядь волос.
- Удерживайте аппарат в выбранной позиции до тех пор, пока не раздастся звуковой сигнал (через 3, 4 или 5 следующих друг за другом звуковых сигнала после выбора режима, смотрите приведенную выше таблицу). (**РИС.8**)
- Затем раскройте аппарат, отпустив ручки, и аккуратно высвободите прядь волос (**РИС.9**). Не тяните за аппарат, чтобы освободить прядь. Она может потерять свою форму.
- Подождите, пока волосы остынут, прежде чем уложить их в причёску или расчесать пряди.
- Поступайте аналогичным образом со всеми оставшимися прядями волос, пока не получите желаемое количество локонов.
- После использования выключите аппарат и отключите его от сети. Дайте аппарату остыть, прежде чем убрать его на хранение.

Система защиты

Аппарат снабжен системой защиты. Если волосы запутались, аппарат издаст звуковой сигнал, включится блокировка и аппарат прекратит нагрев.

Если сработала система защиты, убедитесь, что аппарат и прядь расположены правильно, затем просто зажмите ручки для отключения системы защиты и повторно включите аппарат.





Режим ожидания

Если Вы не пользуетесь аппаратом в течение более 20 минут, температура его нагрева автоматически понизится до 150°C. Если вы хотите снова воспользоваться аппаратом по истечении данного промежутка времени, достаточно сжать ручки аппарата и затем отпустить их; таким образом аппарат нагреется до заданной температуры.

Автоматическая остановка

Если аппарат был включен без перерыва в течение 60 минут, он автоматически остановится.

УХОД И ЧИСТКА

Чтобы предупредить скопление остатков препаратов для укладки волос, что может помешать нормальному функционированию аппарата, для регулярной чистки аппарата необходимо использовать приспособление для очистки, входящее в комплект поставки.

- Убедитесь в том, что аппарат отключен от сети, выключен и остыл.
- Аккуратно погрузите приспособление для очистки в горячую воду, смешанную с мягким моющим средством.
- Вставьте приспособление для очистки в углубление между аппаратом и цилиндром (**РИС. 10**).
- Несколько раз проверните приспособление для очистки вокруг цилиндра, чтобы удалить все следы от препаратов для укладки волос (**РИС. 11**).
- После этого извлеките приспособление для очистки из углубления аппарата.
- Перед тем, как снова воспользоваться аппаратом, дайте ему полностью высохнуть.
- Приспособление для очистки можно использовать многократно. Достаточно просто снять войлочный тампон, ополоснуть его в мыльной воде и хорошо высушить перед тем, как заново воспользоваться им.

Корпус аппарата можно протереть влажной тряпочкой после того, как отключенный от сети аппарат полностью остынет. Перед тем, как снова включить аппарат в сеть, убедитесь в том, что он полностью высох.

Щипцы для укладки волос
Производитель: BABYLISS 99 Авеню Аристид Бриан
92120, Монруж, Франция
Факс 33 (0) 1 46 56 47 52
Сделано в Китае
Дата производства (неделя, год): см. на товаре



TÜRKÇE

BaByliss'in Curl Secret® IONIC cihazıyla tamamen rahat şekilde olağanüstü bir düzende güzel bukleler yaratın. Curl Secret® IONIC, usandırıcı el işleri ve gerçekleştirecek bir hareket olmadan hünherli otomatik sistemi sayesinde bukleler yaratır.

Kullanmadan önce güvenlik talimatlarını okuyun.

ÜRÜNÜN ÖZELLİKLERİ

- Seramik kaplamalı bigudi (1)
- Hızlı ısınma (maks. 230 °C)
- 0-I-II Düğmesi: 2 sıcaklık seviyesi - 210 °C (I) - 230 °C (II) (2)
- Farklı bukle tipleri yaratmak için sesli sinyalle birlikte 3 ısınma süresi ayarı (8, 10 ve 12 saniye) (3)
- R/L/A (Sağ / Sol / Otomatik) bukle yönü ayarı (4)
- İyon teknolojisi: parlaklık ve antistatik
- Çalışmayı gösteren gösterge ışığı (LED) (5)
- Otomatik kapatma
- Döner kablo (6)
- Temizleme aleti (7)

KULLANIM

Uyarılar

- İlk kullanımda, belirli bir koku alabilirsiniz: bu sıklıkla görülür, fakat sonraki kullanımdan itibaren yok olacaktır.
- Her kullanım sırasında, hafif bir duman yayılabilir. Bu, sebumon buharlaşması ya da saç ürünleri kalıntısı (durulamasız, lagesiz bakım...) ya da saçta bulunan nem yüzünden olabilir.
- En uygun saç koruması için ısıya karşı bir koruma spreyi kullanılabilir.
- Cihazın içine yerleştirilen iyon jeneratörü, antistatik hareketin saçları yumuşak ve parlak kıldığı iyonları yayar. Not: Bir cızırtıya benzeyen hafif bir gürültü duyulması tamamen normaldir: bu, iyon jeneratörünün kendine özgü gürültüsüdür.

- Cihazı prize takın ve 0-I-II düğmesi yardımıyla istenen sıcaklığı seçerek açın. Aşağıdaki tabloya bakın:

Sıcaklık	Saç tipi
(I): 210 °C	İnce, beyazlamış ve/veya hassas saçlar
(II): 230 °C	Normal, sık saçlar dalgalı veya boyalı

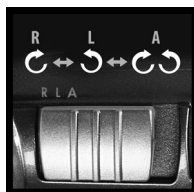
- Gösterge ışığı yanar ve yanıp söner.
- Seçilen sıcaklığa ulaşıldığında gösterge ışığı yanıp sönmeyi durdurur. Cihaz kullanıma hazır hale gelir; gösterge yanar halde kalır.
- İstenen etkiye göre ısınma süresi ayarını seçin. Hafif bukleler için, en kısa ısınma süresini seçin. Daha sıkı bukleler için, en uzun süreyi seçin. Aşağıdaki tabloya bakın:

	Süre	Sesli sinyal	İstenen etki
8	8 saniye	3 bip sesi	Dalgalar
10	10 saniye	4 bip sesi	Yumuşak bukleler
12	12 saniye	5 bip sesi	Sık bukleler

- İstenen sonuca göre buklelerin yön ayarını seçin:

- Tek şekilli ve daha özenli bir saç biçimi için, başın sol tarafında bukleler yapmak için cihazı «L» (sol) konumuna ayarlayın. Ardından başın sağ tarafına bukleler yapmak için cihazı «R» (sağ) konumuna ayarlayın.

- Daha yumuşak ve doğal bir saç biçimi için, cihazı otomatik «A» (otomatik) konumuna ayarlayın. Bu ayar sırayla bir yönde ve ardından karşı yönde bukleler oluşturmayı sağlar.





Kullanım önlemleri

- Saçların kuru olduğundan emin olun.
- Üstteki saçları bir maşayla kaldırın ve aşağıdaki saçlarla çalışmaya başlayın.
- En fazla 3 cm genişliğinde bir saç tutamı seçin. Bir tarak yardımıyla dikkatlice çözün.
- Cihazı saçlara yaklaştırın ve doğru şekilde konumlandırın: bigudi aşağı gelecek (**ŞEK. 1 ve 2**) ve başın karşısında olacak şekilde boşluk bırakılmalıdır. (**ŞEK. 3 ve 4**).
- Boştaki elinizle, tutamı ucundan tutun ve iki tutaç arasına yerleştirilmiş huninin boşluğuna bırakın (**ŞEK. 5**).

NOT: Cihazın herhangi bir engelle karşılaşmasını önlemek için, hiçbir saç telinin kenarlardan taşmadığından emin olun. Aynı zamanda tutaçları bastırmadan önce saçlarınız üzerinde çekmemeye dikkat edin (**ŞEK. 6 ve 7**).

Bu önlemlere uyulmadığı takdirde, saçlarınızı cihaza dolayabilirsiniz.

- Tutam iyice yerleştirildiğinde, cihazın tutamı otomatik olarak tutmasını sağlamak için tutaçları kapatın.
- Sesli sinyal duyulana kadar (seçilen ayardan sonra birbirini izleyen 3, 4 veya 5 bip sesinden sonra, yukarıdaki tabloya bakın) cihazı aynı konumda tutun. (**ŞEK. 8**)
- Daha sonra tutaçları gevşeterek cihazı açın, ardından bukleyi yavaşça bırakın (**ŞEK. 9**). Tutamı bırakmak için cihazı çekmeyin. Aksi takdirde tutam bukleye görünüşünü kaybedecektir.
- Çalışmadan veya bukleleri taramadan önce saçların soğumasını bekleyin.
- İstenilen sayıda bukleye elde edene kadar başın kalanında bu harekete devam edin.
- Kullanımdan sonra, cihazı kapatın ve prizden çıkarın. Cihazı toplamadan önce soğumasını bekleyin.

Koruma sistemi

Cihaz bir koruma sistemiyle donatılmıştır. Saçlar dolanırsa, cihaz sesli bir sinyal verir, takılır ve ısınmayı durdurur.

Böyle bir durumda, tutaçları gevşetin, cihazın ve tutamın doğru şekilde konumlandıklarından emin olun, ardından koruma sistemini devre dışı bırakmak ve cihazı yeniden çalıştırmak için sadece tutaçları yeniden sıkın.





Uyku modu

Cihaz 20 dakikadan daha fazla süre boyunca kullanılmamışsa, cihazın sıcaklığı otomatik olarak 150 °C dereceye düşecektir. Cihazı yeniden kullanmak isterseniz, bu süreden sonra, sadece cihazın tutaçlarını bastırın ve ardından gevşetin; böylece cihaz daha önce seçtiğiniz sıcaklıkta olacaktır.

Otomatik kapatma

Cihaz 60 dakikadan fazla süre boyunca aralıksız olarak açıkta, otomatik olarak kapanacaktır.

BAKIM VE TEMİZLİK

Cihazın iyi çalışmasını engelleyebilecek şekillendirici ürünlerin birikmesini önlemek amacıyla cihazı düzenli şekilde temizlemek için tedarik edilen temizleme aleti kullanılmalıdır.

- Cihazın kapatıldığından, prizden çıkarıldığından ve soğuduğundan emin olun.
- Temizleme aletini yumuşak bir sabun karıştırılmış sıcak suya yavaşça daldırın.
- Cihaz ve bigudinin oluşturduğu boşluğa aleti yerleştirin (**ŞEK. 10**).
- Şekillendirici ürünlerin tüm kalıntılarını çıkarmak için aleti bigudinin çevresinde birçok kez döndürün (**ŞEK. 11**).
- Daha sonra temizleme aletini boşluktan çıkarın.
- Yeniden kullanılmadan önce cihaz tamamen kuru olmalıdır.
- Temizleme aleti birçok kez kullanılabilir. Sadece keçeli tamponu çıkarmak, sabunlu suda yıkamak ve yeniden kullanmadan önce kurumaya bırakmak yeterlidir.

Cihaz soğuduğunda ve prizden çıkarıldığında, cihazın gövdesi nemli bir bezle kurulabilir. Yeniden prize takmadan önce tamamen kuru olduğundan emin olun.

İthalatçı Firma: Ertek Elektrikli Ev Aletleri San ve Tic. A.Ş.

İstiklal Cad. Odakule İş Merkezi. Kat: 7/A 34430

Beyoğlu – İstanbul Tel: 0212 293 17 07

Kullanım Ömrü: 7 yıl





