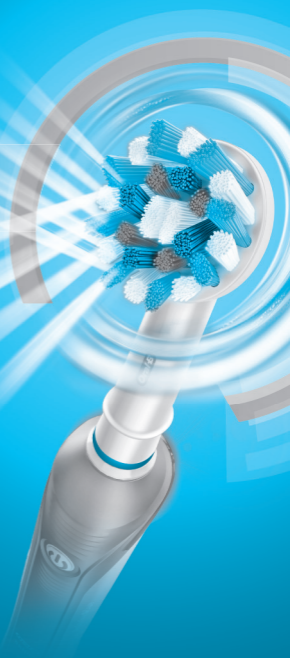


# Oral-B®

powered by BRAUN

## SMARTSERIES 4000-5000



Charger Type 3757  
Handle Type 3754



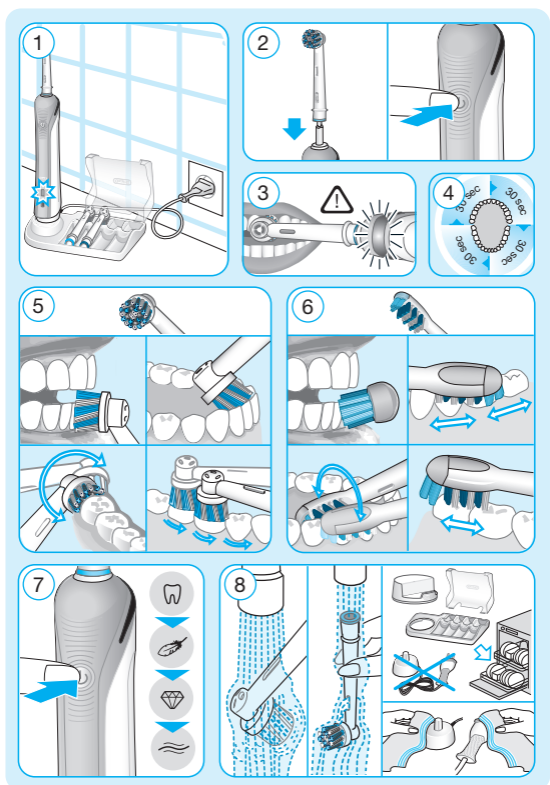
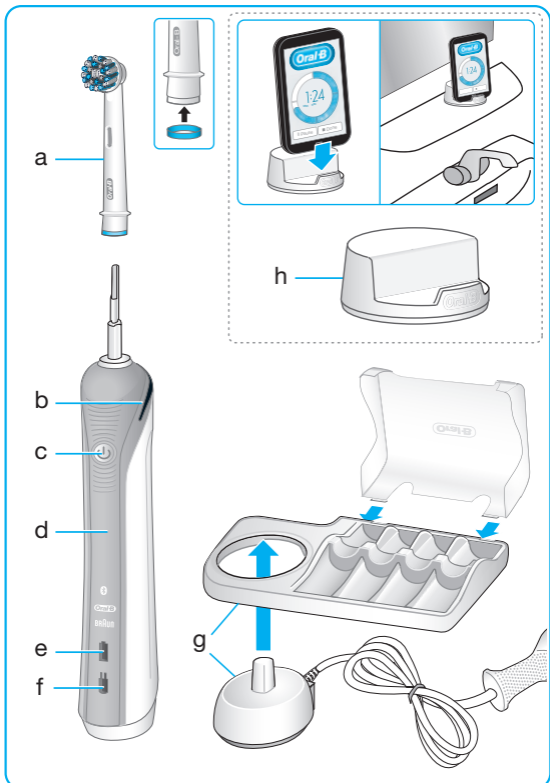
- Ⓜ **GB**      **0 800 731 1792**
- Ⓜ **IE**      **1 800 509 448**
- Ⓜ **TR**      **0 800 261 63 65**
- Ⓜ **RU**      **8-800-200-20-20**
- Ⓜ **UA**      **0 800 505 000**
- Ⓜ **MA**      **0800 095 095**
- Ⓜ **ZA**      **Consumer Care Line 0860 112 188**  
(Sharecall charged at local rates)

**Internet:**

[www.oralb-blendamed.de](http://www.oralb-blendamed.de)  
[www.oralb.com](http://www.oralb.com)  
[www.braun.com](http://www.braun.com)  
[www.service.braun.com](http://www.service.braun.com)

Braun GmbH  
Frankfurter Straße 145  
61476 Kronberg/Germany

**Charger type 3757**  
**Handle type 3754**



## English

Welcome to Oral-B!

Before operating this toothbrush, please read these instructions and save this manual for future reference.

### IMPORTANT

- Periodically check the entire product/cord for damage. A damaged or non-functioning unit should no longer be used. If the product/cord is damaged, take it to an Oral-B Service Centre. Do not modify or repair the product. This may cause fire, electric shock or injury.
- Usage by children under age 3 is not recommended. Toothbrushes can be used by children and persons with reduced physical, sensory or mental capabilities or lack of experience and knowledge, if they have been given supervision or instruction concerning use of the appliance in a safe way and understand the hazards involved.
- Cleaning and maintenance shall not be performed by children.
- Children shall not play with the appliance.
- Use this product only for its intended use

## Руководство по эксплуатации

Oral-B приветствует вас!

Пожалуйста, перед началом использования щетки внимательно прочитайте инструкцию и сохраните ее.

## ЭТО ВАЖНО

- Время от времени проверяйте весь продукт/провода на отсутствие повреждений. Если продукт/провод поврежден, отнесите его в сервисный центр Oral-B или обратитесь к представителю Oral-B. Не ремонтируйте продукт самостоятельно и не вносите в него изменений. Это может спровоцировать возгорание, удар электрическим током или иные повреждения.
- Не рекомендуется использовать детям до 3 лет. Дети и лица с ограниченными физическими, сенсорными или умственными способностями или недостаточным опытом могут использовать устройство после обучения безопасному его использованию и разъяснения возможных рисков.
- Чистка и обслуживание продукта не должны осуществляться детьми.
- Не давайте детям играть с устройством. Используйте продукт только по назначению, описанному в настоящем руководстве. Не используйте аксессуары, не рекомендованные производителем.

### WARNING

#### МЕРЫ ПРЕДОСТОРОЖНОСТИ

- Если зубную щетку уронили, насадка должна быть заменена перед следующим использованием, даже если нет видимых повреждений.
- Не погружайте зарядное устройство в воду или иную жидкость; не держите его в местах, откуда оно может упасть в раковину или ванну. Не пытайтесь достать упавшее в воду зарядное устройство. Немедленно отключите его от электропитания.
- Не разбирайте данное устройство самостоятельно, за исключением случаев замены аккумулятора. При замене аккумулятора действуйте осторожно, стараясь не замкнуть положительный (+) и отрицательный (-) контакты.
- Во время отключения устройства от электропитания всегда держитесь за штекер, а не за сам шнур. Не дотрагивайтесь до штекера шнура электропитания влажными руками. Это может привести к поражению электрическим током.
- В случае если вы проходите стоматологическое лечение, проконсультируйтесь с вашим лечащим врачом-стоматологом перед началом использования данной зубной щетки.
- Эта зубная щетка — устройство для персонального ухода, не предназначенное для использования разными пациентами в стоматологических клиниках или учреждениях.
- Насадку зубной щетки необходимо менять каждые 3 месяца или чаще, когда щетинки изношены.

## Важная информация

- Электрическая зубная щетка Oral-B может быть подключена к смартфону (для получения подробной информации смотрите раздел «Подключение зубной щетки к смартфону»).
- Во избежание электромагнитных помех и/или проблем с совместимостью устройств необходимо выключить передачу сигнала при использовании устройства в тех местах, где введены какие-либо ограничения на этот счёт – на борту самолета или в специально обозначенных зонах в больницах. Для того чтобы деактивировать передачу сигнала, на выключенной зубной щетке необходимо нажать кнопку включения/выключения (c) и удерживать ее на протяжении 3 секунд. Все световые индикаторы (b, e, f) одновременно загорятся. Для того чтобы снова активировать передачу сигнала, нужно проделать то же самое действие.  
Примечание: каждый раз при выключении электрической зубной щетки с отключенной опцией передачи сигнала все световые индикаторы будут загораться одновременно.
- Людям с кардиостимулятором следует всегда держать включенную электрическую зубную щетку на расстоянии более 6 дюймов (15 сантиметров) от кардиостимулятора. При возникновении каких-либо помех, выключите передачу сигнала электрической зубной щетки.

## Описание и комплектность

- Головка щетки
- Световой индикатор силы нажима
- Кнопка «on/off»
- Рукоятка (беспроводная технология *Bluetooth®*)
- Световой индикатор подзарядки батарейки
- Световой индикатор низкого уровня заряда
- Комплект для зарядки (базовое зарядное устройство и ячейка для чистящей насадки с защитной крышкой)
- Держатель для смартфона (наличие зависит от модели устройства)

### Спецификация

Спецификацию электропитания см. на дне зарядного устройства.

Уровень шума: ≤65 дБ (А)

## Подсоединение и зарядка

Электрическая зубная щетка снабжена водонепроницаемой рукояткой, что делает ее безопасной для использования в ванной комнате.

- Включите зарядное устройство (g) в сеть и установите рукоятку зубной щетки (d) на базу.
- Пока рукоятка зубной щетки будет заряжаться, цвет светового индикатора (e) будет зеленым. Как только рукоятка будет полностью заряжена, световой индикатор выключится. Полная подзарядка обычно занимает 14 часов, её хватает на период до 7 дней регулярного пользования зубной щеткой (дважды в день по две минуты) (рис. 1).  
Примечание: в случае полной разрядки устройства световой индикатор может загореться не сразу, а через 10-15 минут после начала подзарядки.
- В случае низкого уровня заряда перезаряжаемого аккумулятора индикатор будет мигать красным цветом (f) несколько секунд при включении/выключении электрической зубной щетки.
- При ежедневном использовании электрическая зубная щетка может храниться на базовом зарядном устройстве, это позволит постоянно поддерживать высокий уровень заряда аккумулятора. Избыточная подзарядка аккумулятора невозможна.
- Для того чтобы максимально эффективно использовать перезаряжаемый аккумулятор, выключайте базовое зарядное устройство из сети и давайте полностью разрядиться аккумулятору минимум один раз в полгода.

## Использование зубной щетки

### Техника чистки зубов

Намочите головку щетки и нанесите любую зубную пасту. Чтобы не допустить разбрызгивания, поднесите головку щетки к зубам, прежде чем нажать кнопку на рукоятке (рис. 2). Если вы используете одну из насадок Oral-B с возвратно-вращательными движениями, медленно перемещайте ее от зуба к зубу, задерживаясь на поверхности каждого на несколько секунд. При использовании насадки Oral-B «TriZone» приложите щетинки щетки к зубам под небольшим углом к линии десен. Несильно нажмите и начните чистить движениями взад-вперед, как при работе с ручной зубной щеткой.

Независимо от используемой насадки начинайте чистку с внешней стороны зубов, перейдите на внутреннюю сторону и затем очистите жевательные поверхности. Уделите одинаковое внимание всем четырем квадрантам ротовой полости. Вы можете также проконсультироваться со стоматологом или специалистом по гигиене полости рта по поводу наиболее подходящей вам техники.

В первые дни использования любой электрической зубной щетки ваши десны могут немного кровоточить. Обычно это явление прекращается через несколько дней. Если кровоточивость десен сохраняется в течение двух недель, обратитесь к стоматологу или специалисту по гигиене полости рта. Если у вас высокая чувствительность зубов и/или десен, Oral-B рекомендует использовать режим «Sensitive» (возможно, в комбинации с насадкой Oral-B «Sensitive»)

### Режимы чистки зубов

(зависит от модели электрической зубной щетки)

3 Режима	3 Режима (3D отбеливание)	4 Режима	Режимы чистки зубов (для модели рукоятки 3754)
✓	✓	✓	<b>Ежедневная чистка</b> – стандартный режим для ежедневной чистки полости рта
✓	✓	✓	<b>Для чувствительных зубов</b> – бережно, но тщательно чистит особо чувствительные зоны
	✓	✓	<b>Отбеливание</b> – исключительно полируют поверхность зубов при ежедневном или периодическом использовании
✓		✓	<b>Забота о деснах</b> – бережно массирует десна

Электрическая зубная щетка автоматически начинает работать в режиме «Ежедневная чистка». Для изменения режима, нужно нажать на кнопку включения/выключения (рис. 7). Если вы хотите отключить режим «Для чувствительных зубов», нажмите и удерживайте кнопку включения/выключения до полного выключения.

### Профессиональный таймер

Короткий прерывистый звуковой сигнал с интервалом в 30 секунд напоминает вам о необходимости почистить все четыре сектора полости рта одинаково (рис. 4). Длинный прерывистый звук обозначает окончание рекомендованной профессионалами 2-минутной чистки зубов. Когда в процессе чистки зубов рукоятка на короткое время выключается, это время запоминается и учитывается. При остановках дольше 30 секунд таймер сбрасывается.

### Индикатор силы нажима

Для защиты зубов и десен от слишком жесткой чистки в вашей щетке установлен датчик силы нажима. Если вы прикладываете слишком много сил, загорится красный световой индикатор силы нажима (b), напоминающий о необходимости ослабить нажим (рис. 3). Кроме того, вы услышите другой звук во время чистки. Периодически проверяйте работу датчика нажима, несильно нажимая на головку щетки во время использования.

## Сменные насадки

Oral-B предлагает вам различные насадки, которые подходят к вашей ручке зубной щетки.

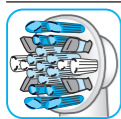
**Возвратно-вращательные насадки Oral-B** могут быть использованы для тщательной чистки зубов.

### Насадка Oral-B CrossAction



Самая современная насадка. Щетинки, расположенные под углом друг к другу, обеспечивают тщательную очистку зубов. Поднимает и счищает налет.

### Насадка Oral-B FlossAction



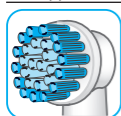
отличается щетинками Micropulse, которые мягко удаляют налет из межзубных промежутков.

### Насадка Oral-B 3D White



специально разработанная полирующая чашечка способствует возвращению естественной белизны зубам. Насадка Oral-B 3D White не должна использоваться детьми до 12 лет.

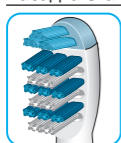
### Насадка Oral-B Sensitive



отличается сверхмягкими щетинками, которые бережно чистят ваши зубы и десны.

**Динамическая насадка Oral-B TriZone** может быть использована в сочетании со всеми техниками чистки зубов.

### Насадка Oral-B TriZone



Эффект тройной чистки для безупречного удаления налета даже между зубами.

Стоматологи рекомендуют менять насадку зубной щетки каждые 3 месяца. У всех насадок есть голубые щетинки INDICATOR® для того, чтобы помочь вам узнать о времени, когда вам необходимо заменить насадку. При ежедневной тщательной чистке зубов дважды в день по 2 минуты голубые щетинки постепенно обесцветятся в течение 3 месяцев, таким образом информируя вас о необходимости замены насадки. Если щетинки изнашиваются до того, как потеряют цвет, это значит, что вы слишком сильно давите на щетку при чистке зубов и десен.

Не рекомендуется использовать сменные насадки Oral-B FlossAction и Oral-B 3D White с брекетами. Вы можете использовать сменную насадку Oral-B Ortho, специально разработанную для чистки вокруг ортодонтических конструкций.

## Подключение зубной щетки к смартфону

Приложение Oral-B™ доступно для мобильных устройств с операционной системой iOS или Android. Его можно загрузить из App Store<sup>(SM)</sup> или Google Play™.

Приложение Oral-B™ позволяет вам отслеживать прогресс в чистке зубов и создавать индивидуальные настройки щетки (другие преимущества см. в инструкции к Приложению Oral-B™).

- Запустите Приложение Oral-B™. Приложение поможет вам настроить соединение по *Bluetooth*. Примечание: функционал Приложения Oral-B™ ограничен, если в вашем смартфоне отключена технология беспроводного соединения по *Bluetooth* (инструкции по его подключению см. в руководстве по использованию смартфона) Как только вы начинаете использование зубной щетки, подняв ее с подключенного к сети зарядного устройства (g), или быстро включаете и выключаете зубную щетку (c), она автоматически подключается к приложению Oral-B™.
- Все инструкции по использованию приложения будут отображаться в вашем смартфоне.
- Используя щетку, держите смартфон поблизости (до 5 м). Убедитесь, что он надежно размещен в сухом месте. Держатель для смартфона (h) (в зависимости от модели) предназначен для установки вашего смартфона во время использования щетки. Перед использованием убедитесь, что держатель подходит для вашего телефона, и он хорошо закреплен.

Примечание: для установки соединения с зубной щеткой ваш смартфон должен располагать версией *Bluetooth* 4.0 (или более высокой)/*Bluetooth* Smart.

**О доступности Приложения Oral-B™ в различных странах см. [www.oralbappavailability.co.uk](http://www.oralbappavailability.co.uk).**

## Рекомендации по уходу за щеткой

После чистки зубов промойте насадку под проточной водой при включенной рукоятке. Выключите и снимите насадку. Вымойте рукоятку и насадку по отдельности, вытрите насухо, прежде чем снова собрать. Отключайте зарядное устройство от сети перед его очисткой. Отсек для насадок и защитный колпачок можно мыть в посудомоечной машине. Зарядное устройство протирается влажной тканью (рис. 8).

В изделие могут быть внесены изменения без уведомления.

## Защита окружающей среды

Данное устройство содержит аккумуляторные батареи и/или электрические отходы, подлежащие утилизации. В интересах защиты окружающей среды не выбрасывайте его вместе с домашним мусором. Утилизация может быть произведена в пунктах сбора электрических отходов в вашей стране.



## Гарантия

На данное изделие распространяется гарантия в течение 2 лет с момента покупки. В течение гарантийного периода мы бесплатно устраним путем ремонта, замены деталей или замены всего изделия любые заводские дефекты, вызванные недостаточным качеством материала или сборки.

Данные гарантийные обязательства действуют во всех странах, где изделие распространяется компанией Braun или ее дистрибьютором. Данная гарантия не распространяется на: случаи повреждения вследствие неправильного использования, естественного износа или использования, особенно в отношении насадок для рукоятки щетки, а также дефектов, не влияющих на работу или ценность устройства.

Действие гарантии прекращается при осуществлении ремонта неавторизованными сервисными службами и использовании иных запчастей, кроме оригинальных запчастей Braun.

Данное устройство оснащено сертифицированным модулем радиосвязи *Bluetooth Smart*. Гарантийные обязательства не распространяются на ситуации, при которых связь по технологии *Bluetooth Smart* не может быть установлена с определенными смартфонами, за исключением тех случаев, когда такая ситуация возникает по причине неисправности модуля радиосвязи.

Гарантия на устройства связи *Bluetooth* предоставляется производителем устройства, а не компанией Oral-B. Компания Oral-B не имеет никакого влияния на производителей данных устройств и не предоставляет им рекомендации. Поэтому компания Oral-B не берет на себя ответственность за совместимость данных устройств с ее системами связи *Bluetooth*.

Компания Oral-B сохраняет за собой право вносить без предварительного уведомления любые технические изменения или исправления в систему осуществления функций устройства, интерфейс и структуру меню, какие посчитает необходимыми для осуществления надежного функционирования систем Oral-B.

Для осуществления гарантийного обслуживания передайте данное изделие в авторизованный сервисный центр Oral-B Braun вместе с чеком, подтверждающим покупку изделия.

## Информация

### Модуль радиосвязи *Bluetooth*<sup>®</sup>

Несмотря на поддержку всех указанных функций на устройстве *Bluetooth*, компания Oral-B не может на 100% гарантировать надежное соединение и постоянную работу функций.

Функционирование и надежность соединения напрямую зависят от особенностей каждого устройства *Bluetooth*, версии ПО и установленной операционной системы, а также от норм обеспечения безопасности компании, используемых в данном устройстве.

Компания Oral-B строго соблюдает стандарт связи *Bluetooth*, по которому устройства *Bluetooth* могут устанавливать связь и функционировать с зубными щетками Oral-B.

Однако в том случае, если производитель устройства не соблюдает данный стандарт, совместимость устройства *Bluetooth* и его функционал могут не отвечать существующим требованиям, в результате чего пользователь может столкнуться с проблемами в отношении функционала и возможностей устройства. Примите к сведению тот факт, что совместимость и функционал устройства *Bluetooth* во многом зависят от установленного на нем ПО.

### 1) Гарантия – исключения и ограничения

Ограниченная гарантия распространяется только на новые продукты, произведенные компанией The Procter & Gamble Company («P&G»), ее филиалами и дочерними компаниями («P&G») либо для них и отмеченные торговой маркой, товарным знаком или логотипом Braun / Oral-B. Ограниченная гарантия не распространяется на товары, не относящиеся к P&G, в том числе аппаратное и программное обеспечение. P&G не несет ответственности за повреждение либо утрату программ, данных и других сведений, хранившихся на любых носителях, встроенных в продукт, либо любого продукта или детали, не произведенные P&G или для нее и не подпадающих под ограниченную гарантию.

Настоящая ограниченная гарантия не распространяется на (i) повреждения, вызванные несчастным случаем, нарушением установленных правил эксплуатации, небрежным или неправильным использованием или применением устройства, а также повреждения продуктов, не произведенных P&G или для нее; (ii) повреждения, вызванные сервисным обслуживанием, осуществленным иными лицами, кроме Braun и авторизованных Braun сервисных центров; (iii) продукты и запасные части, модифицированные без письменного разрешения P&G и (iv) повреждения, вызванные использованием или невозможностью использования подставки для смартфона Oral-B, держателя для смартфона или дорожного зарядного модуля («Аксессуары»).

### 2) Использование держателя для смартфона

Входящие в комплект аксессуары Oral-B позволяют вам удобно разместить ваш смартфон при использовании приложения Oral-B. Перед первым использованием опробуйте различные положения смартфона в держателе Oral-B и выберите наилучшее. Убедитесь, что смартфон не упадет и не разобьется. Не используйте аксессуары в автомобиле.

### ОГРАНИЧЕНИЕ ОТВЕТСТВЕННОСТИ

В ПРЕДЕЛАХ, ДОПУСТИМЫХ СОГЛАСНО ДЕЙСТВУЮЩЕМУ ЗАКОНОДАТЕЛЬСТВУ, НИ В КАКОМ СЛУЧАЕ P&G, ЕЕ ДИСТРИБЬЮТОРЫ И ПОСТАВЩИКИ НЕ НЕСУТ ОТВЕТСТВЕННОСТИ ПЕРЕД ВАМИ ЛИБО ТРЕТЬЕЙ СТОРОНОЙ ЗА ЛЮБОГО РОДА ПРЯМЫЕ, НЕПРЯМЫЕ, КОСВЕННЫЕ, ПОБОЧНЫЕ, ФАКТИЧЕСКИЕ, ШТРАФНЫЕ УБЫТКИ ЛЮБОЙ ПРИРОДЫ, ВОЗНИКАЮЩИЕ В РЕЗУЛЬТАТЕ ИСПОЛЬЗОВАНИЯ ЛИБО НЕВОЗМОЖНОСТИ ИСПОЛЬЗОВАНИЯ АКСЕССУАРОВ ORAL-B, В ТОМ ЧИСЛЕ, БЕЗ ОГРАНИЧЕНИЯ, РАНЕНИЯ ЛЮДЕЙ, УЩЕРБА, НАНЕСЕННОГО ИМУЩЕСТВУ, ОБЕСЦЕНИВАНИЕ ПРОДУКТОВ СТОРОННЕГО ПРОИЗВОДИТЕЛЯ, ИСПОЛЬЗУЕМЫХ В ИЛИ СОВМЕСТНО С АКСЕССУАРАМИ ORAL-B, УТРАТУ ЭКСПЛУАТАЦИОННЫХ КАЧЕСТВ АКСЕССУАРАМИ ORAL-B ИЛИ ПРОДУКТАМИ СТОРОННЕГО ПРОИЗВОДИТЕЛЯ, ИСПОЛЬЗУЕМЫМИ В ИЛИ СОВМЕСТНО С АКСЕССУАРАМИ ORAL-B, В ТОМ ЧИСЛЕ В СЛУЧАЕ ПРЕДУВЕДОМЛЕНИЯ P&G О ВОЗМОЖНОСТИ ТАКОГО ИСХОДА. БЕЗ УЩЕРБА ВЫШЕИЗЛОЖЕННОМУ ВЫ ПОНИМАЕТЕ И ПРИЗНАЕТЕ, ЧТО P&G НЕ НЕСЕТ КАКОЙ-ЛИБО ОТВЕТСТВЕННОСТИ ЗА УЩЕРБ ИЛИ РАЗРУШЕНИЕ ЛЮБЫХ БЫТОВЫХ ЭЛЕКТРОННЫХ УСТРОЙСТВ ИЛИ ИМУЩЕСТВА ТРЕТЬИХ ЛИЦ, СОДЕРЖАЩИХСЯ В ИЛИ ИСПОЛЬЗУЕМЫХ СОВМЕСТНО С АКСЕССУАРАМИ ORAL-B, А ТАКЖЕ ЗА УТЕРЮ ДАННЫХ, СОДЕРЖАВШИХСЯ В УПОМЯНУТЫХ УСТРОЙСТВАХ. НИ В КАКОМ СЛУЧАЕ ДЕНЕЖНОЕ ВОЗМЕЩЕНИЕ СО СТОРОНЫ ORAL-B НЕ МОЖЕТ ПРЕВЫШАТЬ ФАКТИЧЕСКУЮ СТОИМОСТЬ ПРОДУКТА, УПЛАЧЕННУЮ ПРИ ЕГО ПРИОБРЕТЕНИИ.



## Гарантия на сменные насадки

Действие гарантии Oral-B прекращается, если повреждение электрической щетки Oral-B связано с использованием сменных насадок, не произведенных Oral-B.

Oral-B не рекомендует использование сменных насадок, не произведенных Oral-B.

- Oral-B не может контролировать качество сменных насадок, не произведенных Oral-B. Таким образом, мы не можем гарантировать эффективность чистки зубов с использованием сменных насадок, не произведенных Oral-B, о чем потребитель был проинформирован во время покупки электрической щетки Oral-B.
- Oral-B не гарантирует, что сменные насадки, не произведенные Oral-B, подойдут к электрической щетке Oral-B.
- Oral-B не может предсказать, как использование не произведенных Oral-B насадок повлияет на срок службы щетки.

Все сменные насадки, используемые на щетке Oral-B, должны иметь логотип Oral-B и отвечать высоким стандартам качества Oral-B. Oral-B не продает сменные насадки под любым другим именем или брендом.



Гарантийный срок/Срок службы 2 года

**220-240 Вольт**  
**50-60 Герц**  
**0,9 Ватт**

Электрическая зубная щетка Braun тип 3754 с сетевым блоком питания 3757

Стоматологи рекомендуют менять сменную насадку каждые три месяца.

Произведено в Германии для Braun GmbH, Frankfurter Strasse 145, 61476 Kronberg, /Браун ГмбХ, Франкфуртер штрассе 145, 61476 Кронберг, Germany/Германия

**RU** Импортёр/Служба потребителей: ООО «Проктер энд Гэмбл Дистрибьюторская компания»; 125171, Москва, Ленинградское шоссе, 16А, стр. 2, Тел. 8-800-200-20-20.

**BY** Поставщики в Республику Беларусь: ООО «Электросервис и Ко», Беларусь, 220012, г. Минск, ул. Чернышевского, 10А, к. 412АЗ., ИООО „АЛИДИ-Вест“, 220140, Беларусь, г. Минск, ул. Домбровская, 9, оф. 7.3.1. Сервисный центр: ООО «Катрикс», Беларусь, 220012, г. Минск, ул. Чернышевского, 10А, к. 115 Б

## Произведено в Германии

### Год изготовления

Как определить год изготовления продукта? Взгляните на 3- или 4-значный цифровой код на корпусе устройства. Первая цифра кода соответствует последней цифре года производства. Следующие две цифры – номеру календарной недели. Например: код «234» означает, что продукт был произведен в 34 неделю 2012 года.

## Устранение неисправностей

Проблема	Возможная причина	Способ устранения
<b>Приложение</b>		
Щетка не работает (работает не должным образом) с приложением Oral-B™	<ol style="list-style-type: none"><li>1. Приложение Oral-B™ выключено.</li><li>2. На смартфоне не активирован интерфейс Bluetooth.</li><li>3. На щетке отключен радиопередатчик; выключен дисплей радиопередачи (7).</li><li>4. Разорвано соединение Bluetooth между смартфоном и щеткой.</li><li>5. Ваш смартфон не поддерживает Bluetooth 4.0 (и более высокие версии)/ Bluetooth Smart.</li><li>6. Рукоятка щетки находится на зарядке.</li></ol>	<ol style="list-style-type: none"><li>1. Включите приложение Oral-B™ App</li><li>2. Активируйте интерфейс Bluetooth на смартфоне (описано в руководстве пользователя).</li><li>3. Активируйте радиопередачу, нажав кнопку «on / off» (c) и удерживая ее в течение 3 секунд.</li><li>4. Включите и выключите зубную щетку (c), чтобы переподключить или соедините рукоятку и смартфон еще раз через настройки приложения. Держите свой смартфон в непосредственной близости при использовании щетки.</li><li>5. Ваш смартфон должен поддерживать Bluetooth 4.0 (или выше)/ Bluetooth Smart для соединения с щеткой.</li><li>6. Радиопередача должна быть отключена пока ручка подключена к зарядному устройству.</li></ol>
Обнуление настроек до заводских	Необходим исходный функционал.	Нажмите и удерживайте on/off кнопку (c) в течение 10 секунд, пока все световые индикаторы (b, e и f) мигнут два раза. Внимание: радиопередача может быть (де) активирована в процессе перезагрузки. После перезагрузки радиопередача будет включена.
<b>ЗУБНАЯ ЩЕТКА</b>		
Небольшая кровоточивость десен	<ol style="list-style-type: none"><li>1. Допустимо в первые дни использования.</li><li>2. Насадка</li><li>3. Режим чистки</li></ol>	<ol style="list-style-type: none"><li>1. Кровоточивость должна пройти через несколько дней. Если она не проходит более двух недель, проконсультируйтесь у своего стоматолога.</li><li>2. Попробуйте использовать насадку Oral-B «Sensitive».</li><li>3. Попробуйте использовать режим «Sensitive».</li></ol>