

SUPRA

Руководство по эксплуатации

РАДИАТОР МАСЛОНАПОЛНЕННЫЙ
ЭЛЕКТРИЧЕСКИЙ
ORS-05-S2/ORS-07-S2/ORS-09-S2/
ORS-11-S2



СОДЕРЖАНИЕ

Меры безопасности и предосторожности.....	3
Устройство прибора	4
Подготовка к эксплуатации	5
Порядок работы.....	5
Чистка и уход	6
Безопасная утилизация	6
Технические характеристики.....	6
Информация о сертификации	7

Благодарим Вас за приобретение радиатора SUPRA. Перед началом эксплуатации, пожалуйста, внимательно изучите настоящее Руководство. Оно содержит важные указания по безопасности, эксплуатации радиатора и по уходу за ним. Позаботьтесь о сохранности настоящего «Руководства по эксплуатации» и, если радиатор перейдет к другому хозяину, передайте его вместе с прибором. Рекомендуется сохранять оригинальную упаковку, т.к. она может пригодиться для удобной транспортировки прибора.

МЕРЫ БЕЗОПАСНОСТИ И ПРЕДОСТОРОЖНОСТИ

При обращении с масляными радиаторами необходимо соблюдать приведенные ниже инструкции. Особое внимание следует уделить безопасности, если в помещении, где используется радиатор, есть дети.

Устройство предназначено исключительно для использования в быту. Запрещается использовать устройство вне помещений.

Используйте устройство только так, как описано в инструкции. Запрещается любое использование устройства в целях, не предусмотренных изготовителем.

Извлеките прибор из упаковки и убедитесь в его целостности и отсутствии повреждений.

Уберите упаковочные материалы (пакеты и скрепки) подальше от детей.

Подключение оборудования к сети должно осуществляться при полном соблюдении установленных правил и нормативов, действующих на территории страны.

Перед включением прибора в сеть электропитания убедитесь, что напряжение и частота электросети соответствует указанным на маркировке изделия. Подключайте прибор только к источнику переменного тока в розетку с надежными контактами и заземлением.

Для дополнительной защиты целесообразно установить устройство защитного отключения (УЗО). Обратитесь за советом к квалифицированному специалисту.

Никогда не используйте в цепи питания прибора самодельные предохранители или предохранители с несоответствующими характеристиками. Использование металлических или медных проводов в качестве предохранителя может привести к неисправностям или возникновению пожара.

Запрещается подключать прибор к таймеру или другому устройству, автоматически регулирующему включение/выключение прибора.

Не рекомендуется пользоваться удлинителем для присоединения обогревателя. Если использование удлинителя необходимо, в этом случае внимательно следуйте инструкциям, прилагаемым к удлинителю, не превышая предельной мощности, указанной на удлинителе.

Не отключайте в процессе работы обогревателя автоматический сетевой выключатель и не выдергивайте из розетки шнур питания – сначала вы-

ключите обогреватель при помощи ручки регулятора мощности.

Чтобы избежать перегрузки электросети, не используйте радиатор одновременно с другими электроприборами высокой мощности.

При отключении прибора от электросети никогда не тяните за шнур питания или сам прибор, беритесь только за вилку кабеля питания.

Обязательно вынимайте вилку из розетки питания в случае длительного простоя обогревателя.

Ни в коем случае не пережимайте, не разрезайте и не наращивайте сетевой шнур. Повреждение шнура питания может привести к поражению электрическим током, короткому замыканию или явиться причиной пожара.

Устанавливая прибор, обеспечьте свободный доступ к электрической розетке. Не следует устанавливать прибор в непосредственной близости от розетки сетевого электроснабжения.

Нельзя устанавливать прибор на расстоянии ближе 100 см от мебели, стен, занавесей или других предметов.

Данный прибор не предназначен для крепления на стену. Его следует размещать на ровной, устойчивой, термостойкой поверхности.

Используйте прибор только в вертикальном положении.

Не загромождайте вентиляционные отверстия обогревателя. Не прислоняйте, не вешайте и не складывайте вещи на прибор. Это может привести к перегреву прибора и возникновению пожара. Если вентиляционные отверстия засорились, очистите их мягкой влажной тканью и пылесосом.

Ни в коем случае не вставляйте посторонние предметы в отверстия на корпусе прибора. Такое действие может привести к травме, поражению электрическим током или к повреждению устройства.

Не касайтесь работающего обогревателя во избежание ожога. Если вам необходимо переместить радиатор, беритесь за ручки, используйте прихватки или дайте ему сначала остыть.

Запрещается оставлять работающий прибор без присмотра. Перед уходом переведите переключатель режимов в выключенное положение и отсоедините вилку шнура питания от электросети.

Если возникает необходимость использовать прибор во время сна, следует убедиться, что рядом с прибором нет таких предметов, как изделия из текстиля, постельного белья и т. п., чтобы избежать несчастного случая.

Не используйте обогреватель на коврах.

Абсолютно нормально, если прибор при работе будет потрескивать.

Не размещайте и не используйте устройство рядом с горючими смесями, распылителями, взрывоопасными и легковоспламеняющимися газами. Существует опасность воспламенения.

Не используйте прибор рядом с открытым огнем, печью или любыми другими нагревательными устройствами.

Прибор не предназначен для использования в условиях высокой влажности и конденсации влаги. Не пользуйтесь обогревателем в непосредственной близости от ванны, душа или плавательного бассейна, чтобы он не мог упасть в воду.

Не касайтесь устройства влажными руками.

Устройство не предназначено для использования детьми или людьми, нуждающимися в опеке, без соответствующего наблюдения за ними. Необходимо следить за маленькими детьми с тем, чтобы они не играли с оборудованием.

Данный обогреватель заполнен точным количеством специального масла. Ремонт, требующий вскрытия контейнера с маслом, может выполняться только производителем или его уполномоченной организацией по сервисному обслуживанию, который должен отремонтировать прибор в случае утечки масла. Необходимо следовать инструкциям по утилизации масла вышедшего из эксплуатации нагревателя.

Производитель не несет ответственности за последствия неправильного использования прибора или несоблюдения мер предосторожности и безопасности, или возникшие в результате неправильной установки.

Работы по техническому обслуживанию оборудования могут проводиться исключительно квалифицированным техническим персоналом. В противном случае ответственность за безопасность и соответствие правилам установки, ухода и техобслуживания возлагается на Пользователя.

При ремонте разрешается использовать исключительно запасные части рекомендованные производителем.

Хотя данные инструкции стараются охватить наибольшее количество обстоятельств, возникающих при использовании прибора, в любом случае, необходимо быть внимательным и проявлять здравый смысл, как и при использовании любого электроприбора, прежде всего, в присутствии детей.

УСТРОЙСТВО ПРИБОРА



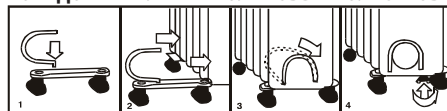
1. Ручка для перемещения прибора
2. Переключатель мощности нагревательных элементов
3. Ручка регулировки термостата
4. Секции радиатора
5. Роликовые колесики

ПОДГОТОВКА К ЭКСПЛУАТАЦИИ

КОМПЛЕКТУЮЩИЕ ДЛЯ СБОРКИ РОЛИКОВЫХ КОЛЕС

Название	Рисунок	Кол-во
Планка с роликовыми колесиками		2
Барашковая гайка		2
Арочная скоба		2

ПОРЯДОК КРЕПЛЕНИЯ РОЛИКОВЫХ КОЛЕСИКОВ



1. Извлеките роликовые колесики и арочные скобы из упаковки.
2. Вставьте арочную скобу одной стороной в паз на планке с колесиками.
3. Поставьте радиатор на ровную, гладкую и устойчивую поверхность так, чтобы предотвратить повреждение поверхности радиатора или напольного покрытия. Приподнимите радиатор одной стороной вверх так, чтобы можно было пододвинуть под него планку с колесиками.
4. Пододвиньте одну пару роликовых колесиков с вставленной арочной скобой под радиатор, и перекиньте арочную скобу через перемычку между крайней и следующей секциями радиатора так, чтобы другой край скобы вошел в отверстие на планке с колесиками.
5. Надежно зафиксируйте планку с роликовыми колесиками, закрутив барашковую гайку на скобе.
6. Аналогичным способом закрепите вторую пару роликовых колесиков на другой стороне радиатора.

ВНИМАНИЕ!

Радиатором можно пользоваться только в его обычном строго вертикальном положении, когда он стоит на колесах, надежно прикрепленных к нему, а панель управления находится в верхней части прибора. Использование радиатора в другом положении может привести к опасным ситуациям.

ПОРЯДОК РАБОТЫ

1. Установите радиатор колесами вниз на ровную твердую поверхность, устойчивую к высоким температурам. Убедитесь, что на расстоянии 1 метра вокруг прибора нет воспламеняющихся или неустойчивых к теплу предметов. Использование радиатора в положении, отличном от вертикального, может привести к опасным ситуациям.
2. Переведите ручки термостата и режима мощности в минимальное положение, поворачивая их против часовой стрелки. Затем подключите вилку шнура питания в подходящую розетку электросети. Мощность розетки должны соответствовать указанным на маркировке изделия.
3. Установите желаемый режим мощности нагревательных элементов, повернув переключатель мощности по часовой стрелке.
4. Поверните ручку термостата по часовой стрелке до максимального положения. Обогреватель включится, о чем сообщит загоревшаяся лампа индикатора. Когда температура в комнате достигнет нужного уровня, медленно поворачивайте ручку термостата против часовой стрелки, пока световой индикатор не погаснет. Теперь обогреватель, периодически включаясь и выключаясь, будет поддерживать постоянную температуру в помещении.

Для изменения температуры в комнате, поворачивайте ручку термостата по часовой стрелке, чтобы повысить температуру, или против часовой стрелки, чтобы понизить. Радиатор будет автоматически поддерживать температуру в комнате в соответствии с установками термостата, циклично включаясь и выключаясь.

5. Чтобы выключить прибор поверните ручки термостата и режима мощности в минимальное положение. Индикатор при этом должен погаснуть.
6. Отключите радиатор от электросети, вынув вилку шнура питания из розетки, если не пользуетесь им.

ЧИСТКА И УХОД

Электрический радиатор требует регулярного обслуживания не реже 1 раза в 10 дней следует производить чистку прибора.

Перед чисткой переведите переключатель режимов в положение 0 (Выкл.), отсоедините вилку шнура питания от электросети и дайте прибору полностью остыть.

Для чистки используйте влажную ткань.

Перед каждым последующим использованием убедитесь, что радиатор полностью собран и исправен.

Не касайтесь горячих поверхностей прибора. Если вам нужно переместить радиатор, беритесь за ручку или используйте прихватки.

Протирайте внешнюю поверхность радиатора мягкой влажной тканью.

ВНИМАНИЕ!

Не допускайте попадания воды или другой жидкости на органы управления и внутрь прибора, это может привести к поражению электрическим током и/или возгоранию.

Для чистки не используйте растворители и абразивные средства, они могут повредить поверхность прибора.

Если прибор не используется, храните его в чистом и сухом месте.

БЕЗОПАСНАЯ УТИЛИЗАЦИЯ



Ваше устройство спроектировано и изготовлено из высококачественных материалов и компонентов, которые можно утилизировать и использовать повторно.

Если товар имеет символ с зачеркнутым мусорным ящиком на колесах, это означает, что товар соответствует Европейской директиве 2002/96/ЕС.

Ознакомьтесь с местной системой раздельного сбора электрических и электронных товаров. Соблюдайте местные правила.

Утилизируйте старые устройства отдельно от бытовых отходов. Правильная утилизация вашего товара позволит предотвратить возможные отрицательные последствия для окружающей среды и здоровья людей.

ТЕХНИЧЕСКИЕ ХАРАКТЕРИСТИКИ

ORS-05-S2

Напряжение питания: 220-240 В, 50 Гц

Максимальная сила тока: 4,5 А

Мощность: 400 Вт / 600 Вт / 1000 Вт

Габаритные размеры: 265x240x553 мм

Число секций: 5

ORS-07-S2

Напряжение питания: 220-240 В, 50 Гц

Максимальная сила тока: 6,8 А

Мощность: 600 Вт / 900 Вт / 1500 Вт

Габаритные размеры: 345x240x553 мм

Число секций: 7

ORS-09-S2

Напряжение питания: 220-240 В, 50 Гц

Максимальная сила тока: 9,1 А

Мощность: 800 Вт / 1200 Вт / 2000 Вт

Габаритные размеры: 425x240x553 мм

Число секций: 9

ORS-11-S2

Напряжение питания: 220-240 В, 50 Гц

Максимальная сила тока: 11,4 А

Мощность: 1000 Вт / 1500 Вт / 2500 Вт

Габаритные размеры: 505x240x553 мм

Число секций: 11

ИНФОРМАЦИЯ О СЕРТИФИКАЦИИ



Соответствует техническим регламентам:

Технический регламент таможенного союза
«О безопасности низковольтного оборудования»
(ТР ТС 004/2011);

Технический регламент таможенного союза
«Электромагнитная совместимость технических
средств» (ТР ТС 020/2011).

Сведения о сертификации:

Сертификат соответствия № ТС RU С-СН.БЛО8.В.00011.
Срок действия с 19.04.2016 по 18.04.2017 включительно.

Орган по сертификации продукции:
«ИВАНОВО-СЕРТИФИКАТ» ООО «Ивановский Фонд
Сертификации»
Адрес: 153032, Ивановская область, город Иваново,
ул. Станкостроителей, дом 1

Дата производства указана на изделии.

Срок службы изделия - 3 года

Гарантийный срок - 1 год

Центральный авторизованный сервисный центр:

ООО «ПРОФСЕРВИС», 142791, г.Москва,
поселение Сосенское, ул. Адмирала Корнилова,
владение 34, стр.5, ком.12

**Список сервисных центров прилагается
(см. вкладыш)**

Компания производитель оставляет за собой право, без предварительного уведомления, вносить изменения в список авторизованных сервисных центров, включая изменения адресов и телефонов существующих.

Адрес ближайшего СЦ вы можете также узнать по телефону горячей линии 8-800-100-3331 или на сайте www.supra.ru, а также отправив запрос на supra@supra.ru

Изготовитель:

СУПРА ТЕХНОЛОДЖИ ЛИМИТЕД
КНР, Гонконг, Квинз Роуд Централ, 222, Кай Вонг
Коммерциал Билдинг, ЛГ2/Ф., комната 2
Сделано в Китае.

Manufacturer:

SUPRA TECHNOLOGIE LIMITED
RM 2 LG2/F KAI WONG COMM BLDG 222
QUEEN'S RD CENTRAL. HONG KONG
Made in CHN.

Импортер/организация, уполномоченная на принятие претензий от покупателей на территории России:
ООО «ПРОФСЕРВИС», 142791, г.Москва, поселение Сосенское, ул. Адмирала Корнилова, владение 34, стр.5, ком.12

Единая справочная служба: 8-800-100-3331

Благодарим Вас за выбор техники SUPRA.
Компания-производитель оставляет за собой право вносить изменения в конструкцию, дизайн и комплектацию товара без предварительного уведомления.

www.supra.ru

