

Haier

Руководство по эксплуатации

Foydalanish bo'yicha qo'llanma

Перед использованием устройства внимательно прочтите это руководство по эксплуатации и сохраните его для дальнейшего использования.

Uskunani qo'llashdan oldin ushbu foydalanish bo'yicha qo'llanmani e'tibor berib o'qib chiqing va keyinchalik ishlatish uchun uni saqlab qo'ying



Автоматическая
барabanная
стиральная машина

Automat barabanli
kir yuvish mashinasi

HW60-1011N
HW60-1211N

БЛАГОДАРИМ ВАС ЗА ПОКУПКУ ИЗДЕЛИЯ HAIER

Перед эксплуатацией данного прибора следует тщательно изучить инструкцию. В ней содержится важная информация, которая поможет вам добиться наилучшей производительности прибора, обеспечить надежную и правильную установку, эксплуатацию и обслуживание.

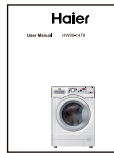
Храните данное руководство в удобном месте для использования в дальнейшем, чтобы обеспечить безопасную и правильную эксплуатацию прибора.

При продаже, передаче или оставлении прибора при переезде просим вас передать данное руководство новому владельцу, чтобы он ознакомился с прибором и техникой безопасности.

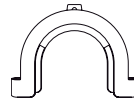
ПРИНАДЛЕЖНОСТИ

Сверьте наличие принадлежностей и брошюр с данным списком:

1 Руководство пользователя



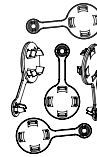
1 Скоба сливного шланга



1 Нижняя крышка



5 Заглушек



1 Заливной шланг



Производитель оставляет за собой право вносить изменения в конструкцию и комплектацию изделия без дополнительного уведомления.

СОДЕРЖАНИЕ

ПРЕДОСТЕРЕЖЕНИЯ.....	4
ПЕРЕД ПЕРВЫМ ВКЛЮЧЕНИЕМ ПРИБОРА	6
ФУНКЦИИ	9
ТЕХНИЧЕСКОЕ ОБСЛУЖИВАНИЕ	17
УСТРАНЕНИЕ НЕИСПРАВНОСТЕЙ.....	20
ОСНОВНЫЕ ТЕХНИЧЕСКИЕ ХАРАКТЕРИСТИКИ.....	21
ОБСЛУЖИВАНИЕ ПОСЛЕ ПРОДАЖИ	24

УСЛОВНЫЕ ОБОЗНАЧЕНИЯ



Да



Нет



На выбор



Внимание!



Внимание!

УТИЛИЗАЦИЯ



Этот символ на изделии, принадлежностях или материалах означает, что после окончания срока службы изделие или его электронные компоненты должны быть утилизированы отдельно от бытовых отходов.

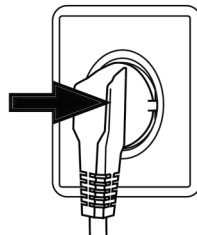
Чтобы предотвратить возможное негативное воздействие на окружающую среду или здоровье людей, которое может быть вызвано неправильной утилизацией, отделите данные изделия от других видов отходов и переработайте их.

Бытовые пользователи должны связаться с магазином, в котором было приобретено изделие, или с местным органам власти для получения информации об утилизации данного изделия.

Коммерческие пользователи должны связаться с поставщиком и проверить условия приобретения изделия. Данный продукт и его электронные компоненты не должны быть отделены от других промышленных отходов.

ПЕРЕД ПЕРВЫМ ВКЛЮЧЕНИЕМ ПРИБОРА

Допускается использование прибора детьми, начиная с 8 лет и старше, и лицами с ограниченными физическими, сенсорными или умственными способностями, без опыта и достаточных знаний, если они находятся под присмотром или получили инструкции по безопасному использованию данного прибора и осознают потенциальную опасность. Не позволяйте детям играть с прибором. Очистка и техническое обслуживание прибора не должно производиться детьми без присмотра. Дети до трех лет к прибору могут допускаться только под присмотром.



ВЫПОЛНИТЕ СЛЕДУЮЩЕЕ

- ✓ Убедитесь, что транспортные болты извлечены.
- ✓ В качестве источника питания следует использовать отдельную заземленную розетку.
- ✓ Убедитесь, что доступ к вилке шнура питания не затруднен.
- ✓ Отсоединяя шнур питания от розетки, берите его за вилку, а не за сам шнур.
- ✓ Убедитесь, что предохранители в цепи рассчитаны на силу тока в 15 А.
- ✓ Избегайте воздействия на прибор источников тепла и прямых солнечных лучей, чтобы предотвратить износ пластиковых и резиновых компонентов.
- ✓ Убедитесь, что шнур питания не зажат под стиральной машиной, избегайте его повреждения.
- ✓ Убедитесь, в надежности штуцеров и разъемов шлангов, и отсутствии утечки воды. Если шланги подсоединены неплотно или при наличии утечки воды следует перекрыть подачу воды и повторно подсоединить шланги. Не эксплуатируйте машину до тех пор, пока шланги не будут подсоединены надежным образом.

ЗАПРЕЩЕНО ВЫПОЛНЯТЬ

- x Не прикасайтесь к машине мокрыми ногами или руками, не эксплуатируйте прибор, если вы разуты.
- x Не используйте горячее моющее средство или сухое чистящее средство.
- x Не используйте какие-либо огнеопасные аэрозоли возле прибора.
- x Не извлекайте и не вставляйте в розетку вилку шнура питания, если в помещении присутствует горючий газ.
- x Не позволяйте детям или недееспособным людям играть с прибором или упаковочными материалами.
- x Не размещайте прибор вне помещения в сыром месте или там, где на него может попасть вода, например, под или возле мойки. В случае попадания на машину воды, дайте ей высохнуть естественным путем.
- x Не размещайте стиральную машину на ковре, а также близко к стене или предмету мебели.

ПРЕДОСТЕРЕЖЕНИЯ

ПРИ ПОВСЕДНЕВНОЙ ЭКСПЛУАТАЦИИ ПРИБОРА

НЕОБХОДИМО ВЫПОЛНИТЬ

- √ Застегивайте все молнии и закрепляйте свободные нитки, чтобы предотвратить запутывание предметов одежды. Кладите небольшие предметы одежды в сетчатую сумку или наволочку.
- √ Выключайте машину после завершения каждой программы стирки, а также отключайте ее от розетки в целях безопасности и экономии электроэнергии, а так же перекрывайте воду. Вытирайте насухо нижнюю часть люка для загрузки белья и уплотнителя люка.
- √ Когда машина не используется, держите дверцу люка слегка приоткрытой, чтобы предотвратить образование неприятных запахов.
- √ В случае повреждения шнура питания его замену должен выполнять производитель, представитель его сервисной службы или другие лица с соответствующей квалификацией.

ЗАПРЕЩЕНО ВЫПОЛНЯТЬ

- x Не трогайте люк стиральной машины во время стирки, так как он сильно нагревается.
- x Не ставьте на прибор тяжелые предметы или источники тепла, или влаги.
- x Не стирайте изделия из пенистой резины или губчатых материалов при высокой температуре.
- x Не открывайте лоток для моющих средств во время стирки.
- x Не открывайте люк для загрузки белья с силой. Дверца люка оснащена самозапирающимся механизмом и откроется вскоре после завершения цикла стирки.
- x Не открывайте дверцу стиральной машины, если уровень воды выше люка.
- x Не накрывайте стиральную машину пластиковым чехлом, чтобы предотвратить образование сырости под ним.

Инструкции по безопасности

- ⚠ Для экономии электроэнергии, воды, моющего средства и времени используйте рекомендуемое максимальное количество нагрузки
- ⚠ Не превышайте количество моющего средства, указанного в инструкции производителя
- ⚠ Eco-Val- специальная система, которая предотвращает попадание моющего средства в окружающую среду из барабана.
- ⚠ Режим «Prewash» (предварительная стирка) предназначен только для очень загрязненного белья. Для экономии моющего средства, времени, воды и электроэнергии, выберите обычный режим стирки вместе режима «Предварительная стирка».
- ⚠ Выберите соответствующую температуру стирки. Современные моющие средства могут при температуре ниже 60°C с достижением хорошего результата для очень загрязненного белья.

ПЕРЕД ИСПОЛЬЗОВАНИЕМ СТИРАЛЬНОЙ МАШИНЫ

ОПИСАНИЕ

Схема ниже может незначительно отличаться от внешнего вида приобретенной вами стиральной машины.

Панель управления

Кнопка старт/пауза

Ручка дверцы

Верхняя панель

Дверца стиральной машины

Лоток для моющего средства

Крышка фильтра



Сливной шланг

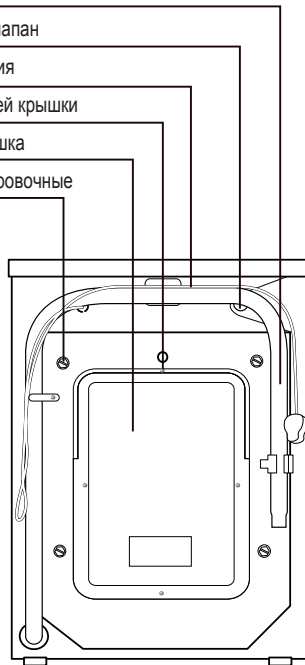
Заливной клапан

Шнур питания

Винты задней крышки

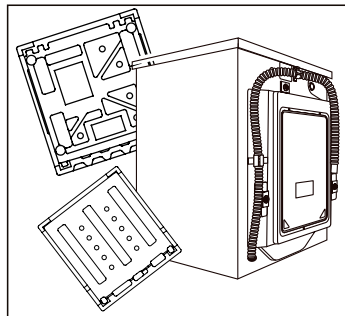
Задняя крышка

Транспортировочные болты



ПОДГОТОВКА СТИРАЛЬНОЙ МАШИНЫ

Чтобы предотвратить неустойчивость машины, снимите с нее все упаковочные материалы, включая пенопластовое основание. При вскрытии упаковки возможно наличие капель воды на пластиковом пакете и дверце машины. Это нормальное явление, происходящее в результате гидравлических испытаний на заводе.



ПЕРЕД ИСПОЛЬЗОВАНИЕМ СТИРАЛЬНОЙ МАШИНЫ

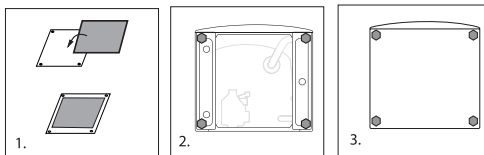
УСТАНОВКА

Предостережение: Стиральная машина очень тяжелая. Для ее перемещения используйте не меньше двух человек.

УСТАНОВКА ЗАДНЕЙ КРЫШКИ (при наличии)

При открытии упаковки из усадочной пленки вытащите пластиковую крышку и войлок. Они используются для уменьшения шума после установки нижней крышки.

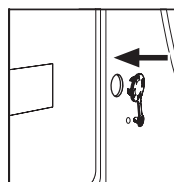
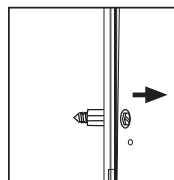
1. Наложите войлок на любую часть пластиковой крышки (рис.1)
2. Положите машинку на бок, отвинтите четыре ножки (Рис. 2)
3. Установите крышку так, чтобы войлок был внутри. Затем привинтите ножки обратно через крышку и четыре отверстия (рис. 3). Поднимите стиральную машину.




ДЕМОНТАЖ ТРАНСПОРТИРОВОЧНЫХ БОЛТОВ

Транспортировочные болты предназначены для закрепления antivибрационных компонентов внутри стиральной машины во время транспортировки.

- ✓ Отверните четыре болта на задней панели, и извлеките пластмассовые стабилизаторы, находящиеся внутри машины.
- ✓ Установите в оставшиеся отверстия заглушки, входящие в комплект

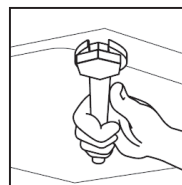


Примечание:

 Держите транспортировочные болты и пластмассовые стабилизаторы в надежном месте для дальнейшего использования.

РЕГУЛИРОВКА СТИРАЛЬНОЙ МАШИНЫ

Под нижней частью стиральной машины находятся регулируемые ножки. Перед эксплуатацией прибора их следует отрегулировать таким образом, чтобы машина была выровнена. Это сведет к минимуму вибрацию и, следовательно, шум во время эксплуатации машины. Это также уменьшит износ. Для выравнивания машины мы рекомендуем использовать спиртовой уровень. Пол должен быть ровным и устойчивым.



ПЕРЕД ИСПОЛЬЗОВАНИЕМ СТИРАЛЬНОЙ МАШИНЫ

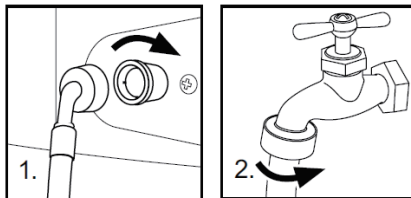
ВПУСКНОЙ ШЛАНГ

✓ Подсоедините гайку на заливном шланге к заливному клапану на машине.

✓ Подсоедините шланг к крану холодной воды.



Для подключения стиральной машины к водопроводу следует использовать новые шланги, старые шланги повторно использовать недопустимо.



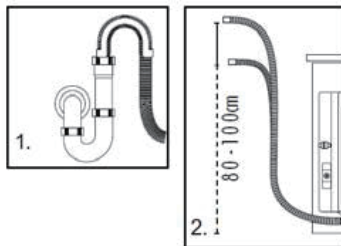
СЛИВНОЙ ШЛАНГ

✓ Зафиксируйте сливной шланг при помощи специальной скобы, чтобы предотвратить вытекание воды. Не используйте удлинители для сливного шланга, при необходимости использования более длинного шланга обратитесь к техническому специалисту.

✓ Сливное отверстие должно располагаться на высоте 80-100 см. Зафиксируйте сливной шланг при помощи защелки на задней стороне машины, чтобы предотвратить его отсоединение.



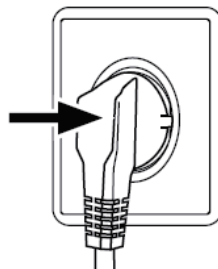
Сливной шланг нельзя погружать в воду, его следует надежно закрепить и следить за отсутствием утечек. Если сливной шланг лежит на земле или высота трубы для слива составляет менее 80 см, вода из стиральной машины во время наполнения будет непрерывно сливаться (самостоятельный слив).



ПОДКЛЮЧЕНИЕ К ИСТОЧНИКУ ПИТАНИЯ

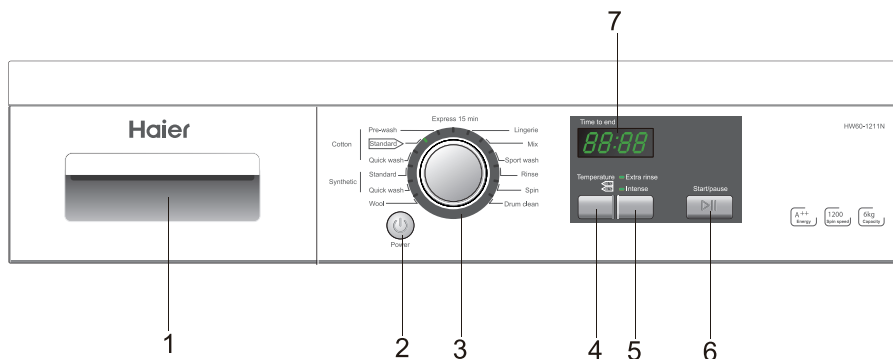
Перед подключением к источнику питания, проверьте, что:

- ✓ Розетка рассчитана на максимальную мощность стиральной машины (В целях безопасности, предохранители в цепи питания должны быть рассчитаны не менее чем на 15 А).
- ✓ Напряжение должно соответствовать требованиям.
- ✓ Электрическая розетка должна подходить по размеру к вилке стиральной машины.
- ✓ Подключайте машину к заземленной розетке.




ФУНКЦИИ

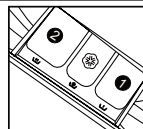
ПАНЕЛЬ УПРАВЛЕНИЯ




- | | |
|--|---|
| 1. Лоток моющих средств | 5. Кнопка дополнительного полоскания/интенсивной стирки |
| 2. Кнопка «Питание» | 6. Кнопка Старт/пауза |
| 3. Ручка выбора программ | 7. Дисплей |
| 4. Кнопка управления температурой воды | |

ФУНКЦИИ УПРАВЛЕНИЯ

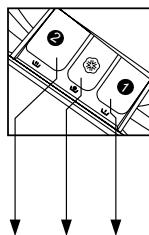
п/п	Функции	Описание
1	Лоток для моющего средства	Откройте лоток, внутри которого присутствуют три отделения: 1: Отделение моющего средства для предварительной стирки 2: Отделение моющего средства 3: Отделение умягчителя ткани, кондиционера, отдушки. Рекомендации относительно типа моющих средств, подходящих для различных температур стирки, пожалуйста, смотрите в информации производителя к моющему средству.
2	Кнопка «Питание»	Нажмите эту кнопку, чтобы включить стиральную машину. Нажмите повторно, чтобы отключить стиральную машину. Для отключения стиральной машины в течение 2 сек. удерживайте кнопку, так как кнопки чувствительны к прикосновению.
3	Ручка выбора программ	Поворачивая переключатель по часовой стрелке / против часовой стрелки, можно выбрать нужную программу. Доступно 13 программ. После выбора программы загорается соответствующий индикатор.
4	Кнопка управлением температуры воды	Чтобы выбрать требуемую температуру стирки, нажмите эту кнопку. Выбирайте температуру стирки в зависимости от типа белья. Примечание: Если индикаторная лампочка не загорится, это значит, что режим стирки без нагрева воды.
5	Кнопка дополнительного полоскания	Чтобы запустить дополнительное полоскание, нажмите эту кнопку. Для выбора одного цикла дополнительного полоскания нажмите кнопку один раз. На дисплее появится сообщение «P-1». Если нажать кнопку несколько раз, на дисплее появятся сообщения «P-2» или «P-3», указывающие на два или три цикла дополнительного полоскания. При этом загорается индикатор дополнительного полоскания, мигающий во время цикла полоскания. На дисплее отображается сообщение «P-1/2/3», сменяющееся оставшимся временем полоскания. После завершения цикла дополнительного полоскания индикатор погаснет и сообщения на дисплее исчезнут.
		 Вы можете выбрать эту функцию при использовании программ 1-9.



п/п	Функции	Описание
	Кнопка интенсивной стирки	Если белье сильно загрязнено, перед запуском программы нажмите эту кнопку. При нажатии этой кнопки время стирки увеличивается и загорится индикатор.
6	Кнопка старт/пауза	Когда стиральная машина подключена к источнику питания и выбрана нужная программа, слегка нажмите эту кнопку, чтобы начать стирку. Во время цикла стирки вы можете остановить работу машины, нажав на кнопку еще раз, после чего цифры на дисплее начнут мигать. Для возобновления стирки нажмите эту кнопку еще раз. Для отмены программы во время цикла стирки, нажмите на кнопку, когда цифры на дисплее начнут мигать, нажмите Кнопку «Питание» и программа будет отменена.
7	Дисплей	<p>Здесь отображается информация об оставшемся времени стирки и сообщения об ошибках.</p> <p> После включения питания дисплей включится и значение оставшегося времени стирки уменьшится. Так как давление воды и температура могут различаться, оставшееся время стирки может быть отрегулировано соответствующим образом. Если во время отжима белье распределяется в барабане неравномерно, время стирки также может быть увеличено.</p>

ФУНКЦИИ

РЕЖИМЫ ПРОГРАММ



1. Отделение мощного средства для предварительной стирки
2. Отделение для мощного средства
3. Отделение для умягчителя

Программа	Макс. температура	Заданное значение	2	3	1	Тип ткани	Заданная скорость отжима	
Синтетика	Шерсть	0-40°C	20°C	✓	⊙	✗	Шерстяные ткани	600 об/мин
	Быстрая стирка	0-40°C	20°C	✓	⊙	✗	Синтетика	800 об/мин
	Стандартная	0-60°C	40°C	✓	⊙	✗	Хлопковые ткани	800 об/мин
Хлопок	Быстрая стирка	0-40°C	40°C	✓	⊙	✗	Хлопок	800 об/мин
	Стандартная	0-90°C	40°C	✓	⊙	✗	Хлопковые ткани	1200 об/мин/ 1000 об/мин
	Предварительная стирка	0-90°C	60°C	✓	⊙	✓	Сильные загрязнения	1200 об/мин/ 1000 об/мин
	Экспресс-стирка, 15 минут	0-40°C	20°C	✓	⊙	✗	Сильное загрязнение	800 об/мин
	Деликатная стирка	0-90°C	60°C	✓	⊙	✗	Хлопковые ткани	800 об/мин
	Смешанная	0-60°C	60°C	✓	⊙	✗	Хлопок или синтетика	1200 об/мин/ 1000 об/мин
	Спорт	0-60°C	60°C	✓	⊙	✗	Спортивная одежда	1200 об/мин/ 1000 об/мин
Полоскание	--	--	✗	⊙	✗	/	800 об/мин	
Отжим	--	--	✗	✗	✗	/	1200 об/мин/ 1000 об/мин	
Очистка барабана	90°C	90°C	✓	✗	✗	Очищает устройство при первом использовании	400 об/мин	
			✓ да	⊙ на выбор	✗ нет			

ТАБЛИЦА ПОТРЕБЛЕНИЯ

Программа	Температура	Макс. загрузка	Потребление энергии	Потребление воды	Продолжительность стирки HW60-1211N HW60-1011N	Эффективность отжима HW60-1211N HW60-1011N
		HW60-1211N HW60-1011N	HW60-1211N HW60-1011N	HW60-1211N HW60-1011N		
Синтетика	40°C	3 кг	/	/	1:50 ч	49%
Стандарт	40°C*	3 кг	0.680/0.673 кВтч	40.6/40.6 л	3:22 ч	53%
	60°C*	3 кг	0.997/0.762 кВтч	40.3/40.1 л	3:28 ч	53%
	60°C*	6 кг	0.977/0.712 кВтч	52.0/57.8 л	3:28 ч	53%

ⓘ Стандартные программы для хлопка 60°C и 40°C подходят для стирки среднезагрязненных хлопковых вещей и являются наиболее эффективными в отношении комбинирования энергопотребления и расхода воды во время стирки хлопка; Фактическая температура воды может отличаться от указанной температуры цикла.

* Маркировка энергоэффективности: Настройки программы:

1. "Хлопок +40°C+Интенсивная стирка + Макс. скорость отжима";
2. "Хлопок +60°C+Интенсивная стирка + Макс. скорость отжима"

Выберите наилучшее моющее средство

	Универсальное	Для цветных вещей	Для деликатных тканей	Специальное	Умягчитель
Хлопок	L/P	L/P	-	-	O
Синтетика	L/P	L/P	L	-	O
Смешанные ткани	L/P	L/P	-	-	O
Шерсть	-	-	-	L	O
Спорт	-	-	-	L	O
Экспресс стирка, 15 минут	L	L	-	-	O
Быстрая стирка	L/P	L/P	L	-	O
Гигиенич.	L/P	L/P	L	-	O

	Моющее средство	Диапазон температур в °C
L	Жидкое	Холодная вода - 60
P	Порошок	40 - 90
O	Любое	- - -
-	Без средств	- - -

При использовании жидкого моющего средства не рекомендуется использование функции отложенного запуска. Чтобы узнать, какое количество моющего средства см. информацию от производителя на упаковке моющего средства!

ФУНКЦИИ

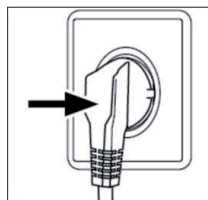
МЕТОДЫ СТИРКИ



Эта стиральная машина предназначена только для бытовой стирки. Если машина используется для коммерческих целей, это приводит к аннулированию гарантии. Запрещается использовать машину для целей, отличных от тех, для которых она предназначена. Необходимо следовать инструкциям, приведенным на этикетке для каждого предмета одежды, а также стирать только те предметы одежды, которые предназначены для стирки в машине.

ИСТОЧНИК ПИТАНИЯ

Подключить стиральную машину к источнику питания (220 В – 240 В~/50 Гц).

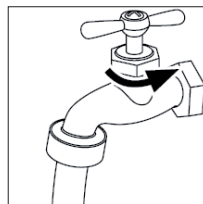


ПОДКЛЮЧЕНИЕ ВОДЫ

Открыть кран. Вода должна быть чистой и прозрачной.



Перед использованием проверьте наличие утечек в соединениях между краном и заливным шлангом, открыв кран.



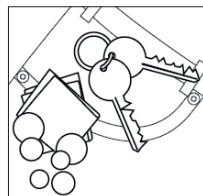
ПОДГОТОВКА БЕЛЬЯ

- Отсортировать одежду в зависимости от состава тканей (хлопок, синтетика, шерсть или шелк), а также по степени загрязнения.
- Отделить белое белье от цветного. Постирать цветное белье сначала вручную, чтобы определить, не будет ли оно обесцвечиваться.
- Опустошить карманы (заколки, монеты, ключи и т.д.) и снять более тяжелые декоративные предметы (броши).



Внимание: маленькие предметы (например, пуговицы и т.д.) могут привести к необходимости ремонта за счет пользователя, и могут повредить машину.

- Предметы одежды с необработанными краями, нижнее белье, тонкие трикотажные ткани, например, тонкие занавески, необходимо поместить в мешок для стирки (лучше не стирать их в стиральной машине).
- Закрывать молнии и крючки, убедиться, что пуговицы прочно пришиты, и поместить небольшие предметы, такие как носки, пояса, бюстгалтеры и т.д. в мешок для стирки.
- Развернуть большие предметы из ткани, такие как простыни, покрывала и т.д.
- Вывернуть футболки наизнанку.

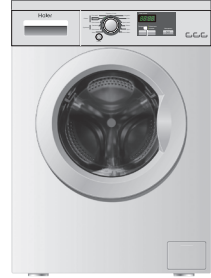


ЗАГРУЗКА МАШИНЫ

Открыть дверцу стиральной машины, загрузить белье предмет за предметом. Плотно закрыть дверцу.

При первом использовании стиральной машины дать прибору проработать на одной программе без загрузки, чтобы избежать загрязнения белья маслом или грязной водой из стиральной машины. Перед стиркой необходимо запустить машину без белья, но с добавлением моющего средства на программе 60°C.

Не перегружайте стиральную машину.



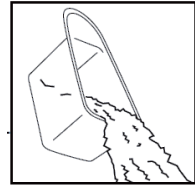
ВЫБОР МОЮЩЕГО СРЕДСТВА

Эффективность и производительность стирки определяются качеством используемого моющего средства. Специальное средство без образования пены дает хорошие результаты при стирке. Следует использовать специальные моющие средства для синтетики и шерстяных вещей. Запрещается использовать сухие чистящие средства, такие как трихлорэтилен и аналогичные вещества.



Запрещается добавлять больше моющего средства, чем это нужно; в противном случае это может привести к одной из следующих ситуаций и повреждению стиральной машины, которое отразится на сроке службы машины.

1. Из-за избыточного пенообразования время полоскания будет больше обычного.
2. Пена может выливаться из лотка для моющих средств из-за увеличенного давления пены.
3. Пена может оставаться не смытой после окончательного отжима.



 Рекомендации:

1. Мыть лоток для моющих средств раз в неделю.
2. При использовании программы предварительной стирки следует добавлять половину номинальной дозы.
3. Необходимо следовать рекомендациям по дозировке моющих средств на упаковке порошка или жидкого моющего средства.

ДОБАВЛЕНИЕ МОЮЩЕГО СРЕДСТВА



Выдвинуть лоток для моющих средств и поместить необходимое количество моющего

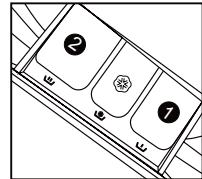
умягчающего средства в соответствующие отделения. Аккуратно задвинуть лоток на место (см. инструкции на лотке).

Для программы предварительной стирки моющее средство должно добавляться как в отделение 1, так и в отделение 2.

Для других программ не нужно добавлять моющее средство в отделение 1.

Необходимо использовать моющее средство согласно инструкциям на упаковке. Запрещается использовать жидкое моющее средство, если выбран режим предварительной стирки.

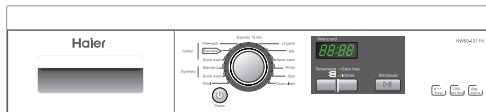
Запрещается перерасходовать умягчитель; в противном случае будут повреждены искусственные волокна.



ФУНКЦИИ

ВЫБОР ПРОГРАММЫ

Для получения наилучших результатов при стирке следует выбирать соответствующую программу стирки в зависимости от типа белья. Для выбора необходимой программы используйте рукоятку выбора программ.



ВЫБОР ФУНКЦИЙ

Выбрать необходимые опции (см. раздел «Панель управления» на страницах 8, 9 и 10).

НАСТРОЙКА ТЕМПЕРАТУРЫ СТИРКИ

Нажать и удерживать клавишу температуры до тех пор, пока не будет выбрана необходимая температура.

НАСТРОЙКА СКОРОСТИ ОТЖИМА

Нажать и удерживать клавишу скорости до тех пор, пока не будет выбрана необходимая скорость. См. раздел «Рабочие функции» на страницах «Панель управления» (08 и 09) для выбора температуры и скорости отжима. Мы советуем выбрать рекомендуемые значения.

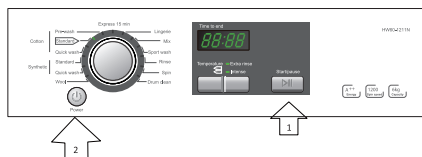
СТИРКА

Нажать кнопку Пуск/пауза. Стиральная машина будет работать в соответствии с предварительно заданными программами. Стиральная машина прекращает работу автоматически, когда заканчивается цикл стирки. На дисплее появляется значок «Окончание» (End). Откройте дверцу стиральной машины и выгрузите белье.

ВАЖНОЕ УКАЗАНИЕ – СИСТЕМА БЛОКИРОВКИ ДВЕРЦЫ

Если необходимо остановить цикл стирки до окончания программы, необходимо соблюдать инструкции, указанные ниже, в противном случае, дверца будет закрыта.

1. нажмите кнопку Старт/пауза
2. Нажмите кнопку «Питание», чтобы отключить стиральную машину
3. Через 2 минуты дверца откроется.



ПОСЛЕ СТИРКИ

Отключить подачу воды и отсоединить шнур питания. Открыть дверцу стиральной машины для предотвращения образования влаги и запаха. Оставить дверцу открытой, когда машина не используется. Скапливание воды в нижней части манжеты люка и лотке для моющих средств является нормальным явлением.

УКАЗАНИЯ ПО УХОДУ

	Машинная стирка, холодная		Ручная стирка		Барабанная сушка, без нагрева		Не применять барабанную сушку		Гладка утюгом низкой температуры (с отпариванием или без)
	Машинная стирка, теплая		Не стирать		Барабанная сушка, при низкой температуре		Линейная сушка		Гладка утюгом средней температуры (с отпариванием или без)
	Машинная стирка, горячая		Отбеливание. Разрешен любой отбеливатель типа Clorox		Барабанная сушка, при средней температуре		Сушить на веревке		Гладка утюгом высокой температуры (с отпариванием или без)
	Машинная стирка, холодная, под постоянным прессом		Отбеливание без хлора. Допускается любой отбеливатель без хлора типа Clorox2 для цветных тканей.		Барабанная сушка, при высокой температуре		Сушить на плоскости		Гладить без отпаривания
	Машинная стирка, теплая, под постоянным прессом		Не отбеливать. Использовать моющие средства без содержания отбеливателя или проведите проверку отбеливателя.		Барабанная сушка, под постоянным прессом, без нагревания		Сушка в барабане запрещена		Не гладить
	Машинная стирка, горячая, под постоянным прессом		Значок «шерсть»		Барабанная сушка, под постоянным прессом, при низкой температуре		Сушить на вешалке		Сухая чистка. Может быть с дополнительными буквами и/или линиями. Необходимо сдать изделие в химчистку
	Машинная стирка, холодная, деликатный режим				Барабанная сушка, под постоянным прессом, при средней температуре		Барабанная сушка, при средней температуре		Не подвергать сухой чистке
	Машинная стирка, теплая, деликатный режим				Барабанная сушка, деликатный режим, без нагревания		Барабанная сушка, при низкой температуре		Сухая чистка любым растворителем
	Машинная стирка, горячая, деликатный режим				Барабанная сушка, деликатный режим, при низкой температуре		Барабанная сушка запрещена		Сухая чистка с перихлоридом
					Барабанная сушка, деликатный режим, при средней температуре				

ОРИЕНТИРОВОЧНЫЙ ВЕС ПРЕДМЕТОВ ПРИ ЗАГРУЗКЕ

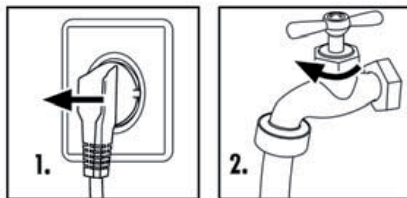
Материал	Ткань	Вес в граммах
Простыня	Хлопок	Прибл. 800
Покрывало	Шерсть	Прибл. 3000
Одежда из смешанных волокон	/	Прибл. 800
Жакеты	хлопок	Прибл. 800
Джинсы	/	Прибл. 800
Рабочая одежда	Хлопок	Прибл. 950
Женская пижама	/	Прибл. 200
Футболки	/	Прибл. 300
Носки	Ткань из смешанных волокон	Прибл. 50
Рубашки	Хлопок	Прибл. 300
Нижнее белье	Ткань из смешанных волокон	Прибл. 70
Деликатная стирка	-	-
Ручная стирка	-	-

ТЕХНИЧЕСКОЕ ОБСЛУЖИВАНИЕ

ОЧИСТКА И УХОД

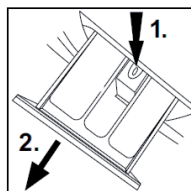
ПОСЛЕ СТИРКИ

Отключить подачу воды и отсоединить шнур питания после каждой стирки. Открыть дверцу стиральной машины для предотвращения образования влаги и запахов. Если стиральная машина остается без использования на длительный период времени, слить воду из машины и установить на место сливной шланг.



ОЧИСТКА ЛОТКА ДЛЯ МОЮЩЕГО СРЕДСТВА

Регулярно очищайте лоток для распределения моющих средств. Выдвинуть лоток, промыть его начисто водой и установить на место.



ОЧИСТКА МАШИНЫ

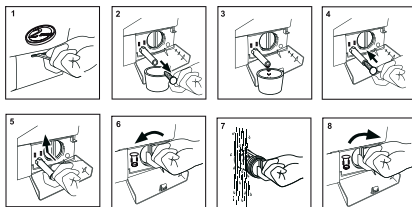
Отсоединить машину от источника питания до выполнения очистки и технического обслуживания. Использовать мягкую ткань, смоченную жидким мылом, для очистки корпуса машины и резиновых частей. Запрещается использовать органические химические вещества или коррозионные растворители.

ОЧИСТКА ФИЛЬТРА

Очищайте фильтр один раз в месяц.

Откройте крышку фильтра в нижем правой углу.

Вывинтите фильтр против часовой стрелки. промойте его под струей воды, вставьте его на место и закройте крышку.

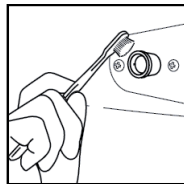


Фильтр должен быть установлен на место, иначе это может привести к утечке воды.

Установить контейнер под фильтр сливного насоса для сбора излишней воды, которая может вытекать из насоса.

ЗАЛИВНОЙ КЛАПАН И ФИЛЬТР ЗАЛИВНОГО КЛАПАНА

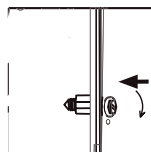
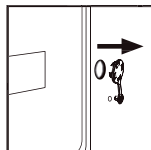
Чтобы предотвратить закупоривание клапана посторонними материалами и остановку подачи воды, следует регулярно очищать фильтр заливного клапана.



ПЕРЕМЕЩЕНИЕ МАШИНЫ

Если машину необходимо передвинуть на другое место, следует установить транспортировочные болты, которые были сняты при установке, чтобы избежать повреждений. Выполнить нижеприведенные инструкции.

1. Извлечь заглушки.
2. Установить пластмассовые стабилизаторы и транспортировочные болты.
3. Затянуть болты отверткой (ключом).



ДЛИТЕЛЬНЫЙ ПЕРИОД ПРОСТОЯ

Если стиральная машина остается без использования на длительный период времени, следует отключить шнур питания и перекрыть подачу воды. Открыть дверцу стиральной машины для предотвращения образования влаги и запахов. Оставить дверцу машины открытой на весь период простоя.

КОДЫ ДИСПЛЕЯ

КОДЫ ДИСПЛЕЯ И СПЕЦИАЛЬНЫЕ ФУНКЦИИ

Коды	Причина	Устранение неисправностей
E1	Ошибка слива, вода не сливается в течение 6 минут.	Очистить фильтр и проверить, не заблокирован ли сливной шланг. Если ошибка не устранена, пожалуйста, обратитесь к специалисту по техническому обслуживанию
E2	Дверца не закрыта должным образом	Правильно закрыть дверцу, а затем нажать кнопку Пуск/ пауза
F3	Датчик температуры не подключен правильно или поврежден	Пожалуйста, обратитесь к специалисту по техническому обслуживанию
F4	Ошибка нагревателя (появляется в конце цикла)	Пожалуйста, обратитесь к специалисту по техническому обслуживанию
E4	Уровень воды не достигнут через 7/8/10 минут. Высота сливного шланга меньше 80 см. Сливной шланг находится в воде.	Необходимо убедиться, что кран открыт, и давление воды находится в норме. Если проблема не устранена, пожалуйста, обратитесь к специалисту по техническому обслуживанию. Установить сливной шланг на высоте 80-100 см. Убедиться, что сливной шланг не находится в воде
F7	Ошибка электродвигателя	Пожалуйста, обратитесь к специалисту по техническому обслуживанию.
E8	Вода превысила безопасный уровень	Пожалуйста, обратитесь к специалисту по техническому обслуживанию.

ТЕХНИЧЕСКОЕ ОБСЛУЖИВАНИЕ

FA	Ошибка датчика уровня воды	Пожалуйста, обратитесь к специалисту по техническому обслуживанию.
FC1	Отсутствует связь между платой и электродвигателем	Пожалуйста, обратитесь к специалисту по техническому обслуживанию.
FC2	Отсутствует связь между платой и электродвигателем	Пожалуйста, обратитесь к специалисту по техническому обслуживанию.
End	Конец цикла стирки	
19:30	Информация о состоянии. Заданное время для отложенной работы.	
1:25	Оставшееся время – 1 ч 25 мин.	
UNb	В стиральной машине есть функция неравномерной загрузки. Когда вес загруженного белья превышает максимально допустимый вес, машина не сможет начать отжим и начнет вращать барабан на низкой скорости во избежание аномальной вибрации и шума.	<ol style="list-style-type: none"> 1. При стирке одной единицы изделия (ковер, простынь, скатерть и т.д.) распределите изделие внутри барабана симметрично 2. Уменьшите вес мокрого изделия, выжав его вручную и поместите повторно в барабан. 3. Вытащите белье, а потом повторно распределите внутри стиральной машины в сбалансированное положение по внутренним стенкам барабана. 4. Несбалансированность Добавьте 1 или 2 изделия в барабан, чтобы уменьшить несбалансированность загрузки. 5. Повторно запустите режим отжима. Если проблема не устранена, пожалуйста, обратитесь к специалисту по техническому обслуживанию. 6. Выберите низкую скорость отжима и если все в порядке, тогда выберите программу отжима и более высокую скорость отжима.
PAUS	В случае отключения питания во время работы машины, машина остановится в режиме Пауза	При включении питания, нажмите на кнопку Старт для возобновления программы.

- ❗ Функция блокировки панели управления: одновременно нажать клавиши «Температура» и «Интенсивная» на 3 секунды после запуска программы. Работа машины больше не может быть изменена с помощью функциональных клавиш или ручки выбора программ. Чтобы разблокировать машину, еще раз нажать клавиши «Температура» и «Интенсивная» на 3 секунды.
- ❗ Функция памяти при отключении питания: в случае прерывания подачи питания или необходимости отключения питания во время цикла программы существующие настройки сохраняются, и предварительно заданная операция возобновляется при возобновлении подачи питания.
- ❗ Для отмены программы. Нажать клавишу «Пуск / пауза», затем отключить питание, и программа будет автоматически отменена. Еще раз повернуть ручку выбора программ и выбрать другую программу.



При отжиге, если образуется слишком много пены, стиральная машина удаляет пену автоматически, чтобы защитить электродвигатель; электродвигатель останавливается и сливной насос сливает воду непрерывно в течение 90 секунд. Если это происходит больше 3 раз, электродвигатель останавливается до конца цикла без отжима.

УСТРАНЕНИЕ НЕИСПРАВНОСТЕЙ

УСТРАНЕНИЕ НЕИСПРАВНОСТЕЙ

Неисправность	Причина	Способы устранения
Стиральная машина не работает	<ul style="list-style-type: none"> • Плохое подключение к источнику питания. • Перебой в подаче питания. • Дверца стиральной машины не закрыта должным образом. • Машина не была включена. 	<ul style="list-style-type: none"> • Проверить подключение к источнику питания. • Проверить подачу питания. • Полностью закрыть дверцу стиральной машины. • Убедиться, что машина включена
Стиральная машина не наполняется водой	<ul style="list-style-type: none"> • Не нажата клавиша «Старт/пауза» • Не открыт водяной кран. • Давление воды меньше 0,03МПа. • Перекрыт заливной шланг. • Перебой в подаче воды. • Неправильно установлена ручка выбора программ. • Дверца стиральной машины закрыта неправильно. • Заблокирован фильтр заливного клапана 	<ul style="list-style-type: none"> • Нажать клавишу «Старт/пауза». • Открыть водяной кран. • Проверить давление воды. • Проверить заливной шланг. • Убедиться в наличии подачи воды. • Правильно установить ручку выбора программ • Правильно закрыть дверцу стиральной машины. • Разблокировать (почистить) фильтр заливного клапана.
Машина сливает воду вовремя наполнения.	<ul style="list-style-type: none"> • Высота сливного шланга меньше 80 см. • Сливной шланг находится в воде. 	<ul style="list-style-type: none"> • Установить сливной шланг на высоте 80-100 см. • Убедиться, что сливной шланг не находится в воде.
Неисправность слива.	<ul style="list-style-type: none"> • Сливной шланг заблокирован. • Конец сливного шланга находится выше 100 см от уровня пола • Фильтр заблокирован. 	<ul style="list-style-type: none"> • Разблокировать сливной шланг • Убедиться, что конец сливного шланга находится ниже 100 см от уровня пола. • Разблокировать фильтр
Сильная вибрация вовремя отжима.	<ul style="list-style-type: none"> • Не были извлечены все транспортировочные болты. • Стиральная машина расположена на неровной поверхности или не выровнена. • Загрузка машины превышает максимальную загрузку 	<ul style="list-style-type: none"> • Извлечь все транспортировочные болты. • Убедиться, что стиральная машина установлена на ровной поверхности и выровнена. • Уменьшить количество белья в барабане.
Работа прекращается до завершения цикла стирки.	<ul style="list-style-type: none"> • Перебой подачи воды или электроэнергии 	<ul style="list-style-type: none"> • Проверить подачу питания
Работа прекращается на некоторое время.	<ul style="list-style-type: none"> • Стиральная машина выводит на дисплей сообщение об ошибке. • Находится ли стиральная машина в цикле замачивания? 	<ul style="list-style-type: none"> • Проверить коды дисплея. Нажать клавишу Полоскание или еще раз клавишу. • Старт/пауза для отмены программы замачивания
Избыточное количество пены в барабане, которая выливается из распределительного лотка	<ul style="list-style-type: none"> • Моющее средство не является средством с низким пенообразованием, либо предназначено для ручной стирки. • Избыточное использование моющего средства 	<ul style="list-style-type: none"> • Убедиться в соответствующем типе моющего средства. • Уменьшить количество моющего средства в распределительном лотке.
Автоматическая регулировка времени стирки	<ul style="list-style-type: none"> • Программа стирки будет отрегулирована 	<ul style="list-style-type: none"> • Это нормальное явление и не влияет на работу стиральной машины
Неисправность отжима	<ul style="list-style-type: none"> • Разбалансировка белья 	<ul style="list-style-type: none"> • Добавить одежду или снова запустить программу отжима

ТЕХНИЧЕСКИЕ ХАРАКТЕРИСТИКИ

СПРАВОЧНЫЙ ЛИСТОК ТЕХНИЧЕСКИХ ДАННЫХ (в соответствии с ЕС 1061/2010)

Торговая марка	Haier	
	HW60-1211N	HW60-1011N
Номер модели	HW60-1211N	HW60-1011N
Номинальная мощность (кВт)	6	6
Класс энергоэффективности	A++	A++
Энергопотребление в год (кВтч) ¹⁾	195	170
Потребление энергии, хлопок 60° при полной загрузке (кВтч / цикл)	0,977	0,712
Потребление энергии, хлопок 60° при частичной загрузке (кВтч / цикл)	0,997	0,762
Потребление энергии, хлопок 40° при частичной загрузке (кВтч / цикл)	0,680	0,673
Потребляемая мощность в режиме выключения	0,48	0,48
Потребляемая мощность в режиме оставления во включенном состоянии	0,48	0,48
Расход воды в год (л) ²⁾	10220	11040
Класс эффективности отжима с сушкой ³⁾	B	B
Максимальная скорость отжима (обороты в минуту) ⁴⁾	1200	1000
Остаточное содержание влаги (%) ⁴⁾	53	53
Стандартная программа для хлопка 60°C ⁵⁾	Хлопок +60°C+Интенсивный + Максимальная скорость	
Стандартная программа для хлопка 40°C ⁵⁾	Хлопок +40°C+Интенсивный + Максимальная скорость	
Продолжительность программы Хлопок 60° при полной загрузке (мин)	208	208
Продолжительность программы Хлопок 60° при частичной загрузке (мин)	208	208
Продолжительность программы Хлопок 40° при частичной загрузке (мин)	202	202
Продолжительность режима ожидания во включенном состоянии (мин) ⁶⁾	-	-
Шум (стирка / отжим) (дБ(А)) ⁷⁾	62/77	62/77
Тип	Отдельно стоящая	
¹⁾ Рассчитано на основании 220 стандартных циклов стирки по программе для хлопка 60°C и 40°C при полной загрузке и частичной загрузке, и энергопотреблении при работе в энергосберегающих режимах. Фактическое энергопотребление будет зависеть от того, как используется прибор.		
²⁾ Рассчитано на основании 220 стандартных циклов стирки по программе для хлопка 60°C и 40°C при полной загрузке и частичной загрузке. Фактический расход воды будет зависеть от того, как используется прибор.		
³⁾ Класс G является наименее экономичным, а Класс A является наиболее экономичным.		
⁴⁾ На основании результатов испытаний стандартной программы хлопка 60°C при полной и частичной загрузке, а также стандартной программы хлопка 40°C при частичной загрузке.		
⁵⁾ "Стандартная программа для хлопка 60°C" и "Стандартная программа для хлопка 40°C" являются стандартными программами стирки, к которым относится информация на этикетке и в справочном листке. Эти программы подходят для стирки среднезагрязненных хлопковых вещей, и они являются наиболее эффективными в отношении комбинирования энергопотребления и расхода воды.		
⁶⁾ В случае, если имеется система управления электричеством.		
⁷⁾ На основании результатов испытаний стандартной программы хлопка 60°C при полной загрузке.		

Основные технические характеристики

	HW60-1211N	HW60-1011N
Источник питания	220 - 240 В~ / 50 Гц	220 - 240 В~ / 50 Гц
Макс. рабочий ток (А)	10	10
Давление воды (МПа)	0,03≤P ≤1	0,03≤P ≤1
Программы стирки	13	13
Макс. мощность (Вт)	2100	2000
Габариты (В x Г x Ш мм)	850 x 400 x 595	850 x 400 x 595
Вес нетто (кг)	62	62

Запрещается использовать удлинитель. Необходимо использовать заземленную розетку, к которой имеется постоянный доступ.

В случае повреждения кабеля питания он должен быть заменен производителем, сотрудником сервисной службы или другим квалифицированным специалистом во избежание возникновения опасных ситуаций.

Не тяните за шнур питания, когда вытаскиваете вилку из розетки. Вытаскивая вилку из розетки, держитесь за вилку

В процессе стирки дверца стиральной машины может нагреваться, не прикасайтесь к ней и следите, чтобы дети не приближались к работающей стиральной машине.

Никогда не открывайте лоток с моющим средством в процессе стирки, так как могут вылиться горячая вода или моющее средство.

Во время установки прибора, убедитесь, что шнур питания не перекручен или не зажат.

ПРЕДОСТЕРЕЖЕНИЯ:

Устройство предназначено для использования в домашних условиях. Гарантия будет недействительна, если вы будете использовать машину в коммерческих или иных целях.

Никогда не прикасайтесь к машине влажными руками или ногами.

Не устанавливайте вашу стиральную машину на ковер, который может блокировать вентиляционные отверстия расположенные снизу.

Не устанавливайте машину на улице или во влажном помещении или в помещениях, где она может попасть под дождь.

Не устанавливайте устройство вблизи источников тепла или действия прямых солнечных лучей.

Запрещается устанавливать какие-либо предметы на машину в процессе ее работы.

Устройство должно быть заземлено.

При утилизации старого устройства, снимите блокировку дверцы во избежание попадания детей во время игры и обрежьте шнур питания.

Устройство работает от сети переменного тока 220-240 В с частотой 50Гц от однофазной розетки, должным образом заземленной. Розетка должна быть защищена 15 А предохранителем.

Если шнур питания не подходит к розетке или по какой-либо причине был отрезан, отрезанный шнур питания должен быть утилизирован в целях безопасности. Не вставляйте отрезанный шнур питания в розетку во избежание получения удара электрическим током. Перед утилизацией снимите предохранитель.

Существует риск получения удара электрическим током, если вставить отрезанный шнур питания в розетку .

ПОДКЛЮЧЕНИЕ К ВОДОПРОВОДНОМУ КРАНУ

Стиральная машина должна быть подключена к водопроводной сети, используя новые шланги. Запрещается использовать старые шланги. Давление воды не должно превышать 0.03МПа.

Подключение к водопроводной сети должно быть выполнено с помощью стандартного резьбового штуцера $\frac{3}{4}$.

МАРКИРОВКА ЭНЕРГОЭФФЕКТИВНОСТИ



ОБСЛУЖИВАНИЕ ПОСЛЕ ПРОДАЖИ

Служба поддержки клиентов

Мы рекомендуем обращаться в службу поддержки клиентов компании «Хайер», а также использовать оригинальные запасные части. Если у вас возникли проблемы с вашей бытовой техникой, пожалуйста, сначала изучите раздел «Устранение неполадок».

Если вы не нашли решения проблемы, пожалуйста, обратитесь:

— к вашему официальному дилеру или

— в наш колл-центр:

8-800-200-17-06 (РФ),

8-10-800-2000-17-06 (РБ),

8-800-2000-17-06 (Казахстан)

00-800-2000-17-06 (Узбекистан)

— на сайт www.haier.com, где вы можете оставить заявку на обслуживание, а также найти ответы на часто задаваемые вопросы.

Обращаясь в наш сервисный центр, пожалуйста, подготовьте следующую информацию, которую вы можете найти на паспортной табличке и в чеке:

Модель _____

Серийный номер _____

Дата продажи _____

Также, пожалуйста, проверьте наличие гарантии и документов о продаже.

The logo consists of the letters 'EAC' in a bold, black, sans-serif font. The letters are closely spaced and have a slightly stylized, blocky appearance.

Haier

Производитель:

«Haier Overseas Electric Appliances Corp. Ltd»
Хайер Оверсиз Электрик Апплаенсиз Корп. Лтд
Адрес:

Room S401,Haier Brand building,Haier Industry park
Hi-tech Zone,Laoshan District Qingdao, China
Рум S401, Хайер бренд билдинг, Хайер индастри парк
Хай-тек зон, Лаошан дистрикт, Циндао, Китай
Предприятие-изготовитель:

«Haier Overseas Electric Appliances Corp. Ltd»
Хайер Оверсиз Электрик Апплаенсиз Корп. Лтд
Адрес:

Room S401,Haier Brand building,Haier Industry park
Hi-tech Zone,Laoshan District Qingdao,China
Рум S401, Хайер бренд билдинг, Хайер индастри парк
Хай-тек зон, Лаошан дистрикт, Циндао, Китай
Импортер:

Филиал ООО «ХАР» в Красногорском р-не МО

Адрес импортера:

143442, Московская область, Красногорский район,
с/п Отраденское, 69 км МКАД, офисно-
общественный комплекс ЗАО "Гринвуд", стр. 31.

Ishlab chiqaruvchi:

«Haier Overseas Electric Appliances Corp. Ltd»
Xayer Oversiz Elektrik Applianses korp., LTD
Manzil:

Room S401, Haier Brand building, Haier Industry park Hitech
Zone, Laoshan District Qingdao,China
Rum S401, Xayer Brand Bilding, Xayer Indastri Park, Xaytech
Zon, Laoshan District Sindao, Xitoy

Ishlab chiqaruvchi -korxonasi:

«Haier Overseas Electric Appliances Corp. Ltd» / Xayer
Oversiz Elektrik Applianses korp., LTD

Manzil:

Room S401, Haier Brand building, Haier Industry park Hitech
Zone, Laoshan District Qingdao,China
Rum S401, Xayer Brand Bilding, Xayer Indastri Park, Xaytech
Zon, Laoshan District Sindao, Xitoy

