

# GETTING STARTED? EASY.



ZDT92600FA

<b>KK</b>	<b>Қолдану туралы нұсқаулары</b>	<b>2</b>
	Ыдыс жуғыш машина	
<b>RU</b>	<b>Инструкция по эксплуатации</b>	<b>20</b>
	Посудомоечная машина	

# ZANUSSI

## **⚠ САҚТЫҚ ШАРАЛАРЫ**

---

Құрылғыны орнатып іске қолданар алдында бірге жеткізілген нұсқауларды мұқият оқып шығыңыз. Құрылғыны дұрыс орнатпау мен дұрыс пайдаланбау нәтижесінде адам жарақат алса және ақаулық орын алса өндіруші жауапты емес. Нұсқаулықты келешекте қарап жүру үшін үнемі сақтап қойыңыз.

## **БАЛАЛАР МЕН ДӘРМЕНСІЗ АДАМДАРДЫҢ ҚАУІПСІЗДІГІ**

- Бұл құрылғыны 8 жастан асқан балалар мен денесіне, сезім жүйесіне не ақыл-есіне зақым келген адамдар не тәжірибесі аз адамдар өз қауіпсіздіктерін қамтамасыз ететін адамның қадағалауы немесе құрылғыны қауіпсіз қолдану бойынша берген нұсқауына сүйеніп, дұрыс қолданбау салдарын түсінсе қолдануына болады.
- Балаларға құрылғымен ойнауға рұқсат бермеңіз.
- Жуғыш заттардың барлығын балалардан алыс ұстаңыз.
- Құрылғының есігі ашық тұрғанда, балалар мен үй жануарларын алыс ұстаңыз.
- Балалар тазалау және күтім көрсету жұмыстарын басқаның бақылауынсыз орындамауға тиіс.

## **ҚАУІПСІЗДІК ТУРАЛЫ ЖАЛПЫ АҚПАРАТ**

- Бұл құрылғы үйде және сол сияқты төменде аталған жерлерде қолдануға арналған:
  - фермадағы үйлердің; дүкендердегі, кеңселер мен басқа жұмыс орындарындағы қызметкерлерге арналған ас бөлмелерде;
  - қонақ үйлерде, мотельдер мен төсек және таңғы аспен қамтамасыз ететін қонақжайлар мен басқа да тұрғынды жерлерде.
- Бұл құрылғының техникалық сипаттамасын өзгертпеңіз.
- Судың жұмыс қысымы (ең аз және ең көп) 0.5 (0.05) / 8 (0.8) бар (МПа) аралығында болуы керек
- Ең көбі 13 орыннан асырмаңыз.

- Егер қуат сымына зақым келсе, қатерден сақтану үшін оны өндіруші немесе уәкілетті қызмет көрсету орталығы немесе сол сияқты білікті маман ауыстыруға тиіс.
- Өткір ұшты пышақтар мен ас құралдарының ұштарын төмен қаратып немесе көлденеңінен қойып ас құралдарына арналған себетке салыңыз.
- Құрылғының есігі ашық тұрған кезде соғылып қалмас үшін қараусыз қалдырмаңыз.
- Құрылғыны жөндеу алдында электр желісінен ағытып, ашасын розеткадан суырыңыз.
- Құрылғыны тазалау үшін сулы спрейді және буды қолданбаңыз.
- Табанындағы желдеткіш саңылауларға (егер бар болса) кілем кедергі жасамауға тиіс.
- Құрылғыны жаңа түтіктер жинағын пайдаланып, су жүйесіне қосу керек. Ескі түтіктерді қайта пайдалануға болмайды.

## ҚАУІПСІЗДІК НҰСҚАУЛАРЫ

### ОРНАТУ

- Орам материалдарының барлығын алыңыз.
- Бүлінген құрылғыны орнатпаңыз немесе іске қоспаңыз.
- Құрылғыны температурасы 0 °C градустан төмен жерге орнатпаңыз немесе қолданбаңыз.
- Құрылғымен бірге берілген орнату бойынша нұсқауларды орындаңыз.
- Құрылғының үсті мен жан-жағын қоршаған конструкциялардың қауіпсіз болуын қамтамасыз етіңіз.

### ЭЛЕКТРТОҒЫНА ҚОСУ



**НАЗАРЫҢЫЗДА БОЛСЫН!** Өрт шығу және электр қатеріне ұшырау қаупі бар.

- Өрқашан дұрыс орнатылған, қатерден сақтандырылған розетканы қолданыңыз.
- Көп тармақты адаптерлер мен ұзартқыш сымдарды қолданбаңыз.
- Құрылғының ашасына және сымына зақым келтірмеңіз. Қорек сымын ауыстыру қажет болса, оны міндетті түрде қызмет көрсету орталығы жүзеге асыруға тиіс.
- Құрылғының ашасын розеткаға тек құрылғыны орнатып болғаннан кейін ғана жалғаңыз. Орнатып болғаннан кейін ашаның қол жететін жерде тұрғанына көз жеткізіңіз.
- Құрылғыны тоқтан ажырату үшін сымынан тартпаңыз. Өрқашан ашасынан тартып суырыңыз.
- Бұл құрылғы Е.Е.С. ережелеріне сай келеді.
- ҰБ мен Ирландияға ғана арналған. Құрылғының 13 амперлік қуат ашасы бар. Қуат ашасындағы сақтандырғышты ауыстыру қажет болса, келесі сақтандырғышты пайдаланыңыз: 13 амр ASTA (BS 1362).
- Құрылғыны міндетті түрде жерге тұйықтау қажет.
- Техникалық ақпарат тақтайшасындағы электр параметрлерінің электр желісіндегі параметрлерге сай келетініне көз жеткізіңіз. Сай келмесе, электршіге хабарласыңыз.

## СУҒА ҚОСУ

- Су қосылымы түтіктеріне ешбір зақым келтірмеңіз.
- Құрылғыны жаңа құбырларға немесе ұзақ уақыт қолданылмаған құбырларға жалғамай тұрып, суын тазарғанша ағызыңыз.
- Құрылғыны алғаш рет қолданған кезде еш жерінен су ақпай тұрғанына көз жеткізіңіз.
- Егер су құятын түтік бүлінсе, ашаны дереу розеткадан суырыңыз. Су құятын түтіккі ауыстыру үшін уәкілітті қызмет көрсету орталығына хабарласыңыз.

## ПАЙДАЛАНУ

- Ашық тұрған есіктің үстіне отыруға немесе үстіне шығып тұруға болмайды.
- Ыдыс жуғыш машинаға арналған жуғыш заттар қауіпті. Жуғыш заттың орамында көрсетілетін нұсқауларды орындаңыз.
- Құрылғыдағы сумен ойнауға немесе ішуге болмайды.
- Ыдыстарды бағдарлама аяқталғанша құрылғыдан алмаңыз. Ыдыстарда жуғыш зат болуы мүмкін.
- Бағдарлама орындалып тұрғанда құрылғы есігін ашсаңыз, ыстық бу шығуы мүмкін.
- Тұтанғыш заттарды немесе ішіне тұтанғыш зат салынған дымқыл заттарды құрылғының ішіне, қасына немесе үстіне қоймаңыз.

## ҚЫЗМЕТ

- Құрылғыны жөндету үшін уәкілетті қызмет көрсету орталығына хабарласыңыз. Фирмалық қосалқы бөлшектерді ғана қолдануды ұсынамыз.
- Уәкілетті қызмет көрсету орталығына хабарласқан кезде техникалық ақпарат тақтайшасында көрсетілген келесі деректердің дайын болуын қамтамасыз етіңіз.  
Үлгісі:  
Өнім нөмірі (PNC):  
Сериялық нөмірі:

## ҚҰРЫЛҒЫНЫ ТАСТАУ



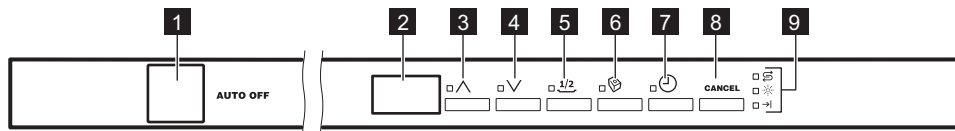
### НАЗАРЫҢЫЗДА БОЛСЫН!

Жарақат алу немесе тұншығып қалу қаупі бар.

- Құрылғыны электр желісінен ажыратыңыз.
- Қуат сымын кесіп алыңыз да, қоқысқа тастаңыз.

- Балалар мен жануарлар құрылғыға қамалып қалмас үшін есіктің бекітпесін алыңыз.

# ОҢАЙ БАСТАУ



- |  |                              |
|--|------------------------------|
| <b>1</b> Қосу/Өшіру түймешігі          | <b>6</b> Multitab түймешігі  |
| <b>2</b> Бейнебет                      | <b>7</b> Кешіктіру түймешігі |
| <b>3</b> Бағдарлама түймешігі (жоғары) | <b>8</b> CANCEL түймешігі    |
| <b>4</b> Бағдарлама түймешігі (төмен)  | <b>9</b> Индикатор шамдары   |
| <b>5</b> Жартылай толтыру түймешігі    |                              |

## ИНДИКАТОР ШАМДАРЫ

- | Аяқтау индикаторы.
- ⊞ Тұз индикаторы. Бағдарлама жұмыс істеп тұрғанда бұл үнемі сөніп тұрады.
- ☼ Шайғыш зат индикаторы. Бағдарлама жұмыс істеп тұрғанда бұл үнемі сөніп тұрады.

## БАҒДАРЛАМАЛАР

Бағдарлама	Кірдің ауқымы Ыдысты салу түрі	Бағдарлама циклдары	Пайдалану көлемі 1)		
			Ұзақтық (мин)	Қуат (кВт)	Су (л)
P5 Eco 2)	Қалыпты кірленген Ыдыс-аяқтар мен ас құралдары	<ul style="list-style-type: none"> <li>• Алғашқы жуу</li> <li>• Жуу 50 °C</li> <li>• Шаю циклдары</li> <li>• Кептіру</li> </ul>	195	1.050	11
P3 AUTOMATIC <sup>3)</sup>	Барлығы Ыдыс-аяқтар, ас құралдары, кәстрөлдер мен табалар	<ul style="list-style-type: none"> <li>• Алғашқы жуу</li> <li>• Жуу 45 °C бастап 70 °C дейін</li> <li>• Шаю циклдары</li> <li>• Кептіру</li> </ul>	40 - 150	0.6 - 1.4	7 - 12

Бағдарлама	Кірдің ауқымы Ыдысты салу түрі	Бағдарлама циклдары	Пайдалану көлемі 1)		
			Ұзақтық (мин)	Қуат (кВт)	Су (л)
P2 Intensive <sup>4)</sup>	Қатты ластанған Ыдыс-аяқтар, ас құралдары, кәстрөлдер мен табалар	<ul style="list-style-type: none"> <li>• Алғашқы жуу</li> <li>• Жуу 70 °C</li> <li>• Шаю циклдары</li> <li>• Кептіру</li> </ul>	150 - 170	1.5 - 1.6	13 - 15
P4 Quick A30 Min <sup>5)</sup>	Жаңа ластанған Ыдыс-аяқтар мен ас құралдары	<ul style="list-style-type: none"> <li>• 60 °C бастап 65 °C дейін</li> <li>• Шаю циклдары</li> </ul>	30	0.8	9
P6 Delicate	Қалыпты не аздап кірлеген Морт сынғыш ыдыс-аяқтар мен шыны ыдыстар	<ul style="list-style-type: none"> <li>• Жуу 45 °C</li> <li>• Шаю циклдары</li> <li>• Кептіру</li> </ul>	70 - 80	0.7 - 0.9	13 - 14
P1 Rinse and Hold <sup>6)</sup>	Барлығы	<ul style="list-style-type: none"> <li>• Алғашқы жуу</li> </ul>	14	0.1	4
P7 Plate Warmer <sup>7)</sup>	Барлығы	<ul style="list-style-type: none"> <li>• Шаю 70 °C</li> </ul>	30	0.9	4

**1)** Мәндерді судың қысымы мен температурасы, электр қуатының ауытқуы, параметрлер және ыдыс-аяқтың мөлшері өзгертуі мүмкін.

**2)** Осы бағдарламаны қолданып, қалыпты кірлеген фарфор ыдыс-аяқ пен ас құралдарын жуғанда, су мен қуатты барынша ұтымды пайдалана аласыз. (Бұл сынақ мекемелеріне арналған стандартты бағдарлама).

**3)** Құрылғы себеттердегі заттардың салмағы мен кірлеу дәрежесін өлшейді де, бағдарламаның ұзақтығы мен тұтынылатын қуатты, судың мөлшері және температурасын автоматты түрде реттейді.

**4)** Бұл бағдарламаның жуу нәтижесін жақсартуға арналған жоғары температурада шаю циклы бар. Шаю циклі кезінде температура кем дегенде 10 минут 70 °C градуста тұрады.

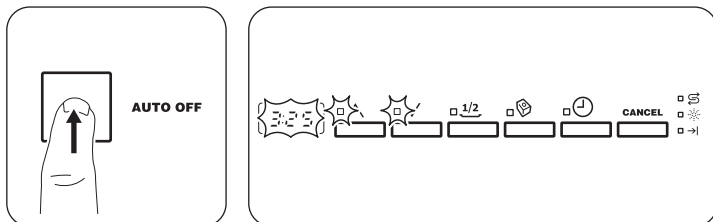
**5)** Осы бағдарламамен жаңа ластанған ыдыстарды жууға болады. Бұл қысқа уақыт ішінде жақсы нәтиже береді.

**6)** Бұл тағам қалдықтары ыдысқа жабысып, құрылғыдан жағымсыз иіс шықпау үшін, ыдыстарды жылдам шаюға арналған бағдарлама. Бұл бағдарламаны қолданғанда, жуғыш заттарды пайдаланбаңыз.

**7)** Бұл бағдарлама ыдыстарды пайдалану алдында жылытады немесе ұзақ пайдаланылмаған ыдыстардың шаңын тазалайды. Бұл бағдарламаны қолданғанда, жуғыш заттарды пайдаланбаңыз.

# ПАРАМЕТРЛЕР

## БАҒДАРЛАМАНЫ ТАҢДАУ РЕЖИМІ



Құрылғыны қосқаннан кейін бейнебетте Есо бағдарламасының нөмірі көрсетілсе, құрылғы параметрлерді орнату режимінде тұрады.

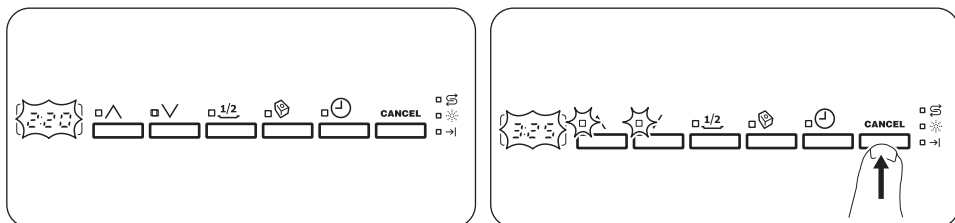
- Дисплейде бірнеше секундтан кейін бағдарлама ұзақтығы көрсетіледі.

Құрылғы Бағдарламаны таңдау режимінде тұрғанда, бағдарламаны орнатуға болады.



Егер басқару панелінде бұндай жағдай көрсетілмесе **CANCEL** функциясын қосыңыз.

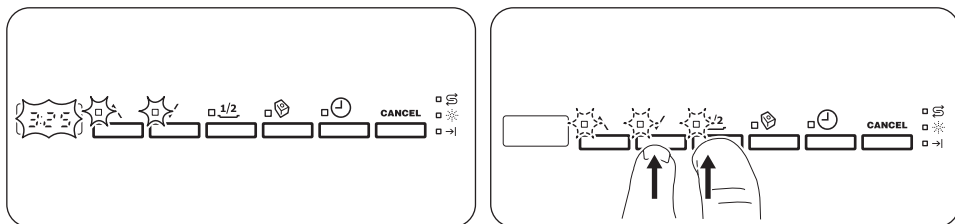
## ФУНКЦИЯНЫ БОЛДЫРМАУ



**CANCEL** түймешігін құрылғы бағдарламаны таңдау режиміне қойылғанша қатар басып ұстап тұрыңыз.

Осы функцияның көмегімен жұмыс істеп тұрған бағдарламаны болдырмауға немесе кешіктіріп бастау функциясын біржола тоқтатуға болады.

## ПАЙДАЛАНУШЫ РЕЖИМІ



Құрылғы бағдарламаны таңдау режимінде тұрғанда:

1.  $\checkmark$  және  $\frac{1}{2}$  түймешігін басып ұстап тұрыңыз.
  - $\wedge$ ,  $\checkmark$  және  $\frac{1}{2}$  индикаторлары жыпылықтай бастайды.

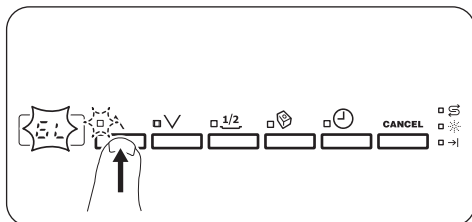
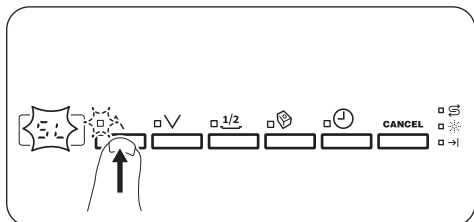
Пайдаланушы режимінде келесіні өзгертуге болады:

- Су жұмсартқыштың деңгейін судың кермектігіне сай келтіруге.
- Бағдарлама соңында естілетін дыбыстық сигналды қосуға немесе сөндіруге.

- Multitab функциясын шайғыш затсыз пайдаланғыңыз келгенде шайғыш зат үлестіргішін сөндіруге арналған.

Бұл параметрлер өзгерткенше сақтаулы тұрады.

### СУ ЖҰМСАРТҚЫШТЫ РЕТТЕУ



Құрылғы параметрлерді орнату қалпында тұрғанда:

1. түймешігін басыңыз.
  - және **1/2** индикаторлары сөнеді.
  - индикаторы жыпылықтауын жалғастырады.
  - Дисплейде ағымдық параметр көрсетіледі: мысалы,  $S L = 5$ -ші деңгей.
2. Параметрді өзгерту үшін түймешігін басыңыз. Түймешікті басқан сайын деңгей қосылады. 10-шы деңгейден кейін қайта 1-ші деңгей басталады.
3. Параметрді растау үшін қосу/сөндіру түймешігін басыңыз.

### СУ КЕРМЕКТИГІНІҢ КЕСТЕСІ

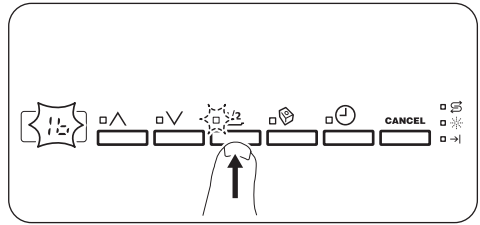
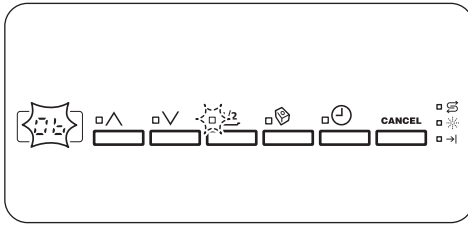
Неміс градусы (°dH)	Француз градусы (°fH)	ммоль/л	Кларк градусы	Су жұмсартқыштың деңгейі
47 - 50	84 - 90	8.4 - 9.0	58 - 63	10
43 - 46	76 - 83	7.6 - 8.3	53 - 57	9
37 - 42	65 - 75	6.5 - 7.5	46 - 52	8
29 - 36	51 - 64	5.1 - 6.4	36 - 45	7
23 - 28	40 - 50	4.0 - 5.0	28 - 35	6
19 - 22	33 - 39	3.3 - 3.9	23 - 27	5 1)
15 - 18	26 - 32	2.6 - 3.2	18 - 22	4
11 - 14	19 - 25	1.9 - 2.5	13 - 17	3
4 - 10	7 - 18	0.7 - 1.8	5 - 12	2
<4	<7	<0.7	< 5	1 2)

1) Зауыттық параметрлер

2) Тұзды осы деңгейге қойып қолданбаңыз.



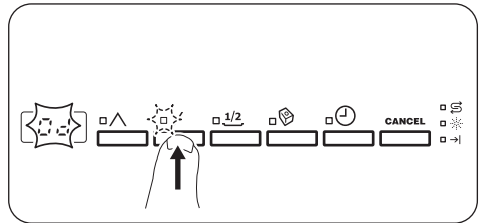
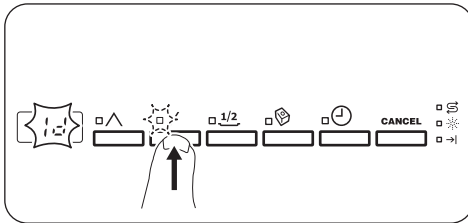
## БАҒДАРЛАМА СОҢЫНДА ЕСТИЛЕТІН ДЫБЫСТЫҚ СИГНАЛДЫ ҚОСУ



Құрылғы параметрлерді орнату қалпында тұрғанда:

1.  $\frac{1}{2}$  түймешігін басыңыз.
  - $\wedge$  және  $\vee$  индикаторлары сөнеді.
  - $\frac{1}{2}$  индикаторы жыпылықтауын жалғастырады.
  - Дисплейде ағымдық параметр көрсетіледі:
    - $0b$  = дыбыстық сигнал сөндірулі.
    - $1b$  = дыбыстық сигнал қосулы.
2. Параметрді өзгерту үшін  $\frac{1}{2}$  түймешігін басыңыз.
3. Параметрді растау үшін қосу/сөндіру түймешігін басыңыз.

## ШАЙҒЫШ ЗАТ ҮЛЕСТІРГІШІН СӨНДІРУ



Құрылғы параметрлерді орнату қалпында тұрғанда:

1.  $\vee$  түймешігін басыңыз.
  - $\wedge$  және  $\frac{1}{2}$  индикаторлары сөнеді.
  - $\vee$  индикаторы жыпылықтауын жалғастырады.
  - Дисплейде ағымдық параметр көрсетіледі:
    - $1d$  = шайғыш зат үлестіргіші белсенді күйде.
    - $0d$  = шайғыш зат үлестіргіші ажыратылған.
2. Параметрді өзгерту үшін  $\vee$  түймешігін басыңыз.
3. Параметрді растау үшін қосу/сөндіру түймешігін басыңыз.

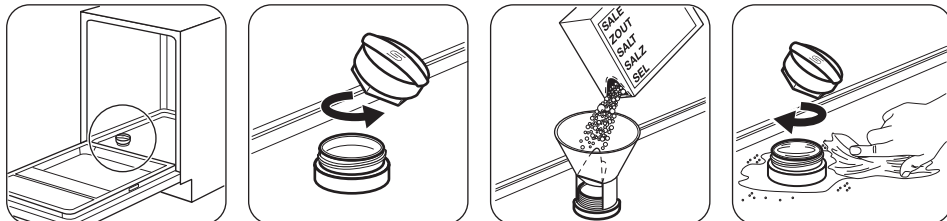
## БІРІНШІ ҚОЛДАНҒАНҒА ДЕЙІН

1. Су жұмсартқыштың ағымдық деңгейінің сумен жабдықтау жүйесіндегі судың кермектігіне сай келетініне көз жеткізіңіз. Егер сай келмесе, су жұмсартқыштың деңгейін реттеңіз. Тұратын жеріңіздегі судың кермектігін, жергілікті сумен жабдықтау мекемесіне хабарласып біліңіз.
2. Тұз сауытына ыдыс жуғыш машинаға арналған арнайы тұздан салыңыз.

3. Шайғыш зат үлестіргішіне ыдыс жуғыш машинаға арналған арнайы шайғыш заттан салыңыз.
4. Су құятын шүмекті ашыңыз.
5. Құрылғының ішінде өндіру барысында қалуы мүмкін қалдық заттарды тазалау

үшін бағдарламаны бастаңыз. Жуғыш затты қолданбаңыз және себеттерді толтырмаңыз.

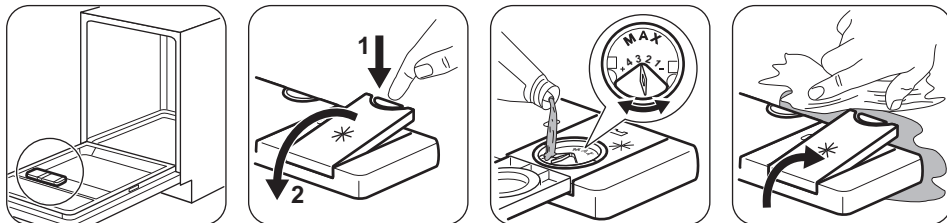
### ТҰЗ ҚОСУ



Ең алғаш пайдалану алдында тұз сауытына бір литр су қосыңыз.

Тұз сауытын толтырған кезде одан су және тұз ағуы мүмкін. Тот басу қауіпі бар. Бұндай жағдайға жол бермеу үшін тұз сауытын толтырғаннан кейін бағдарламаны бастаңыз.

### ШАЙҒЫШ ЗАТ ҚОСУ

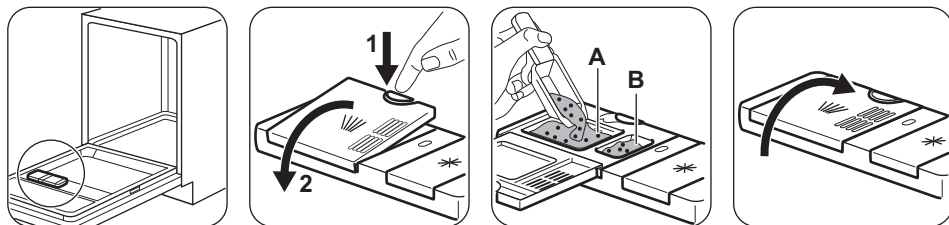


Шаю құралы ыдыс-аяқты ешбір жолақ немесе дақ қалдырмай құрғатуға мүмкіндік береді. Бұл ыстық сумен жуу режимінде автоматты түрде қосылады.

## ӘРКҮНДІК ҚОЛДАНУ

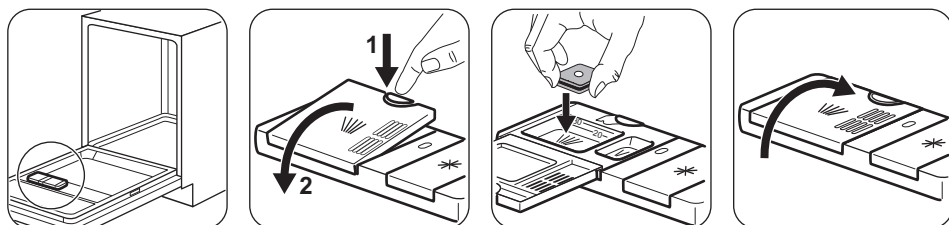
1. Су құятын шүмекті ашыңыз.
  2. Құрылғыны іске қосу үшін қосу/сөндіру түймешігін басыңыз.
  3. Себеттерді толтырыңыз.
  4. Жуғыш заттан қосыңыз. Егер жуғыш таблеткаларды қолдансаңыз, Multitab функциясын қосыңыз.
  5. Бағдарламаны салынған заттар мен олардың ластану деңгейіне қарай дұрыс орнатыңыз да, іске қосыңыз.
- Құрылғының бағдарлама таңдау режимінде тұрғанына көз жеткізіңіз.
- Тұз индикаторы қосұлы тұрса, тұз сауытын толтырыңыз.
  - Шайғыш зат индикаторы қосұлы тұрса, шайғыш зат үлестіргішін толтырыңыз.

## ЖУҒЫШ ЗАТТЫ ҚОСУ



Егер бағдарламаның алдын ала жуу циклі бар болса, **В** бөлігіне шамалы жуғыш зат салыңыз.

## ЖУҒЫШ ТАБЛЕТКАЛАРДЫ ҚОСУ



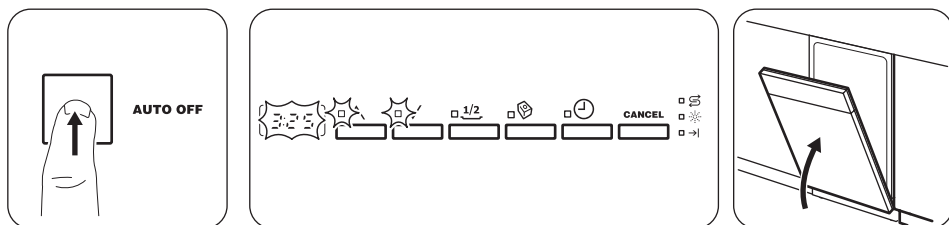
## AUTO OFF ФУНКЦИЯСЫ

Бұл функция құрылғы жұмыс істемей тұрған кезде автоматты түрде сөндіру арқылы қуатты үнемдейді.

Құрылғы келесі жағдайда іске қосылады:

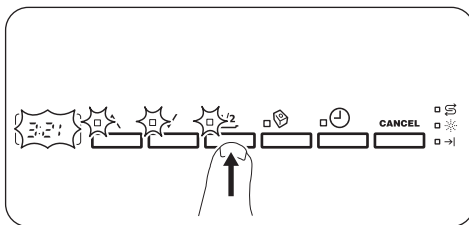
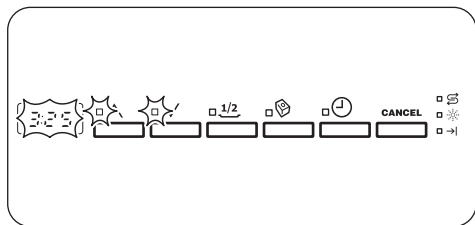
- Бағдарлама аяқталғаннан кейін 5 минут өткенде.
- Бағдарламаның басталмағанынан бері 5 минут өтсе.

## БАҒДАРЛАМАНЫ БАСТАУ



1. Құрылғының есігін ашып қойыңыз.
2. Құрылғыны іске қосу үшін қосу/сөндіру түймешігін басыңыз. Құрылғының бағдарлама таңдау режимінде тұрғанына көз жеткізіңіз.
3. Бағдарлама түймешіктерінің бірін бейнебетте орнатқыңыз келген бағдарламаның нөмірі көрсетілгенше басыңыз.
  - Дисплейде бірнеше секундтан кейін бағдарлама ұзақтығы көрсетіледі.
4. Қолжетімді функцияларды орнатыңыз.
5. Бағдарламаны бастау үшін құрылғының есігін жабыңыз.

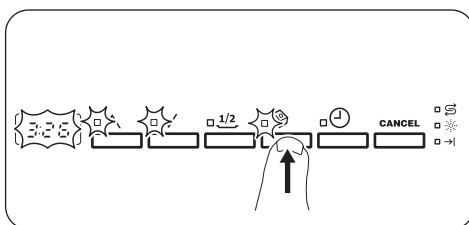
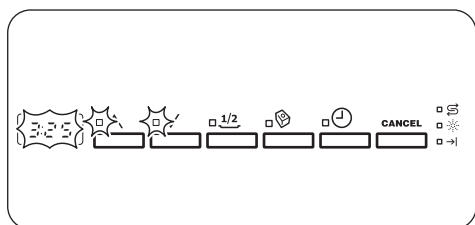
## ЖАРТЫЛАЙ ТОЛТЫРУ ПАРАМЕТРИ



Бұл параметр Eco , AUTOMATIC , Intensive функциясымен бірге жұмыс істейді.

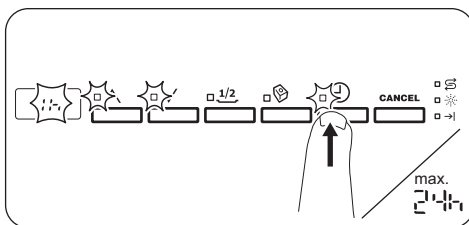
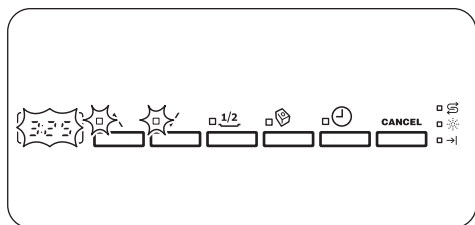
Осы параметрдің көмегімен аз мөлшердегі ыдыстарды жууға болады. Бұл функция бағдарламаның уақыты мен қуат пен судың қолданылатын мөлшерін азайтады. Екі себетті де толтырыңыз және жуғыш затты аз мөлшерде пайдаланыңыз.

## ПАРАМЕТР MULTITAB



Multitab функциясын бағдарламаны бастамай тұрып қосыңыз немесе сөндіріңіз. Multitab функциясын аралас жуғыш таблеткаларды қолданғанда ғана іске қосыңыз. Бұл функция тұздың қосылуын тоқтатады. Тұз индикаторы жанбайды. Бағдарламаның уақыты ұзарады. Бұл параметр Rinse and Hold және Plate Warmer циклында жұмыс істемейді.

## ПАРАМЕТР DELAY



1. Delay түймешігін дисплейде орнатқыңыз келген кешіктіріп бастау уақыты көрсетілгенше басыңыз.
2. Құрылғының есігін жабыңыз, кері санақ басталады. Кеі санақ 1 сағат шамасына кемі бастайды.

Кері санақ аяқталған кезде, бағдарлама басталады.

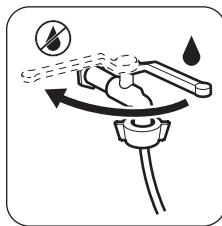
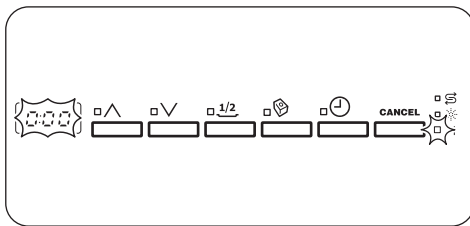
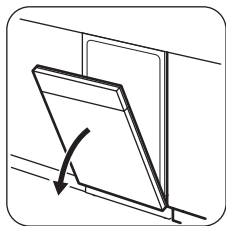
## ҚҰРЫЛҒЫ ЖҰМЫС ІСТЕП ТҰРҒАН КЕЗДЕ ЕСІКТІ АШУ

Бағдарлама жұмыс істеп тұрған кезде есікті ашсаңыз, құрылғы тоқтайды. Есікті жапқаннан кейін, құрылғы тоқтаған жерінен бастап жұмыс істейді.



Кептіру циклы барысында есік 30 секундтан ұзақ ашық тұрса, жұмыс істеп тұрған бағдарлама аяқталады. Құрылғыны сөндіру үшін қосу/сөндіру түймешігін басыңыз AUTO OFF функциясы сөндіргенше күтіңіз.

## БАҒДАРЛАМАНЫҢ АЯҚТАЛУЫ



- Қосу/сөндіру түймешігін басыңыз немесе AUTO OFF функциясының құрылғыны автоматты түрде сөндіруін күтіңіз.
- Судың шүмегіін жабыңыз.

## АҚЫЛ-КЕҢЕС

### ЖАЛПЫ

Келесі ақыл-кеңестер күнделікті қолдану барысында кептіріп және тазалаған кезде жақсы нәтижелерге қол жеткізуге, сондай-ақ, қоршаған ортаны қорғауға көмектеседі.

- Ыдыстарға жабысқан тағамның үлкенірек қалдықтарын алып, қоқысқа салыңыз.
- Ыдысты алдын ала қолмен шаймаңыз. Егер қажет болса, алдын ала жуу бағдарламасын (егер бар болса) қолданыңыз немесе алдын ала жуу циклі бар бағдарламаны таңдаңыз.
- Себеттердің ішіндегі орынды үнемі толық пайдаланыңыз.
- Құрылғыға зат салған кезде, бүріккіштен шыққан судың ыдыстардың барлығына толық жетіп және оларды жуа алатынына көз жеткізіңіз. Заттардың бір-біріне тимей немесе бірін бірі далдалап тұрмағанына көз жеткізіңіз.
- Ыдыс жуғыш машинаға арналған жуғыш, шайғыш құралды және тұзды бөлек пайдалануға немесе аралас таблеткаларды пайдалануға болады (мысалы, "3in1", "4in1", "All in 1"). Орамында көрсетілген нұсқауларды орындаңыз.
- Бағдарламаны салынған заттар мен олардың ластану деңгейіне қарай орнатыңыз. ECO бағдарламасын пайдаланып қалыпты кірлеген ас үй құралдары және ыдыс-аяқты жуғанда, су мен қуат барынша тиімді жұмсалады.

### СУ ЖҰМСАРТҚЫШ

Су жұмсартқыш жуу нәтижелеріне және құрылғыға жағымсыз әсер ететін, судың құрамындағы минералдарды тазалайды.

Осы минералдың мөлшері неғұрлым көп болса, судың кермектігі де соғұрлым жоғары болады. Судың кермектігі балама шкаламен есептеледі.

Су жұмсартқыш аймағыңыздағы судың кермектігіне сәйкес баптауға керек. Аймағыңыздағы судың кермектігі туралы ақпаратты жергілікті су мекемесінен ала аласыз. Жақсы жуу нәтижесіне жету үшін су жұмсартқыштың дұрыс деңгейін орнату керек.

### ТҰЗ, ШАЙҒЫШ ЗАТ ЖӘНЕ ЖУҒЫШ ЗАТТЫ ПАЙДАЛАНУ

- Тек ыдыс жуғыш машинаға арналған тұзды, шайғыш және жуғыш затты пайдаланыңыз. Басқа өнімдер құрылғыға нұқсан келтіруі мүмкін.
- Аралас таблеткалар судың кермектігі 21 °dH болатын аймақтар үшін жарамды. Осы шектен асатын аймақтарда шайғыш зат пен тұзды аралас таблеткалармен бірге пайдалану керек. Дегенмен суы кермек және өте кермек аймақтарда жуу және кептіру нәтижесі барынша жақсы болуы үшін жеке жуғыш, (қосымша функциялары жоқ ұнтақты, гельді, таблеткаларды) шайғыш затты және тұзды жеке-жеке пайдаланыңыз.

- Егер аралас таблетканы пайдалансаңыз, Multitab параметрін (егер бар болса) таңдаңыз. Бұл функция аралас таблетканы пайдаланғанда, жуу және кептіру сапасын жақсартады.
- Жуғыш таблеткалар қысқа бағдарламаларда әбден ерімейді. Жуғыш заттардың қалдықтары ыдыстарға тұрып қалмас үшін жуғыш таблеткаларды пайдаланғанда ұзақ бағдарламаларды қолдануды ұсынамыз.
- Жуғыш затты қажетті мөлшерден артық пайдаланбаңыз. Жуғыш заттың орамындағы нұсқауларды қараңыз.
- Заттарға күйіп жабысқан қалдықтарды жібітіңіз.
- Шұңғыл ыдыстардың (мысалы, кесе, стакан және кәстрөл) аузын төмен қаратып салыңыз.
- Ас құралдары мен ыдыс-аяқты араласып кетпейтін етіп салыңыз. Қасықтарды басқа ас құралдарымен араластырып салыңыз.
- Стакандарды бір-біріне тигізбей салыңыз.
- Кішкене заттарды ас құралдары себетіне салыңыз.
- Жеңіл заттарды үстіңгі себетке салыңыз. Заттарды жылжып кетпейтін етіп салыңыз.
- Бағдарламаны бастамай тұрып, бүріккіш түтіктің еркін айнала алатынына көз жеткізіңіз.

## ЖУҒЫШ ТАБЛЕТКАЛАРДЫ ПАЙДАЛАНУДЫ ТОҚТАТҚЫҢЫЗ КЕЛСЕ

Жуғыш затты, тұзды және шайғыш заттарды жеке-жеке пайдалану алдында келесі әрекетті орындаңыз.

1. Су жұмсартқыштың ең жоғары деңгейін орнатыңыз.
2. Тұз және шайғыш зат сауыттарының толы екеніне көз жеткізіңіз.
3. Шаю циклы бар ең қысқа бағдарламаны бастаңыз. Жуғыш зат қоспаңыз және себеттерді толтырмаңыз.
4. Бағдарлама аяқталған кезде, су жұмсартқышты тұратын жеріңіздегі судың кермектігіне қойыңыз.
5. Шайғыш заттың қосылатын мөлшерін реттеңіз.
6. Шайғыш зат үлестіргішін белсенді күйге көшіріңіз.

## СЕБЕТТЕРДІ ТОЛТЫРУ

- Құрылғыны ыдыс жуғыш машинада жууға болатын заттарды жуу үшін ғана қолданыңыз.
- Ағаш, мүйіз, алюминий, қалайы және мыстан жасалған заттарды құрылғыға салмаңыз.
- Құрылғыға су сіңіретін заттарды (жеке, ас үй шүберектері) салмаңыз.
- Заттарға жабысқан тағам қалдықтарын алыңыз.

## БАҒДАРЛАМАНЫ БАСТАУ АЛДЫНДА

Мынаны ескеріңіз:

- Сүзгілердің таза екенін және орнатылып тұрғанын.
- Тұз сауытының қақпағының мықтап жабылғанын.
- Бүріккіш түтіктердің бітеліп қалмағанын.
- Кір жуғыш машина тұзы мен шайғыш заттың (егер аралас таблетканы қолданбасаңыз) бар екенін.
- Заттардың себеттерге дұрыс салынғанын.
- Бағдарламаның салынған ыдыстың түріне және ластану дәрежесіне сай екенін.
- Жуғыш зат дұрыс мөлшерде қолданылғанын.

## СЕБЕТТЕРДІ БОСАТУ

1. Ыдыстарды суытып алғаннан кейін ғана құрылғыдан алыңыз. Ыстық заттар осал келеді.
2. Әуелі астыңғы себеттегі, содан кейін үстіңгі себеттегі заттарды алыңыз.



Бағдарламаның соңында құрылғының қабырғаларындағы және есігіндегі су ыстық болып тұруы мүмкін.

## КҮТУ МЕНЕН ТАЗАЛАУ



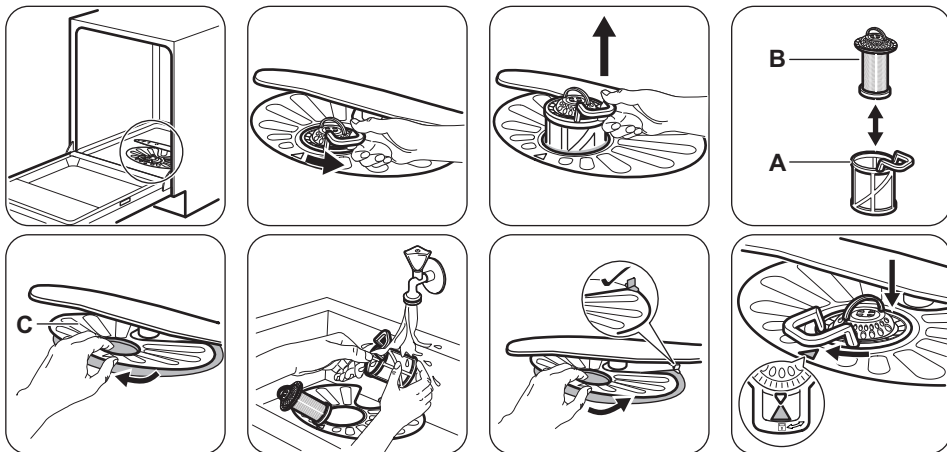
### НАЗАРЫҢЫЗДА БОЛСЫН!

Құрылғыны жөндеу алдында электр желісінен ағытыңыз және ашасын розеткадан суырыңыз.



Қоқыс тұрған сүзгілер мен бүріккіш түтіктер жуу нәтижесін төмендетеді. Уақытылы тексеріп, қажет болса тазалаңыз.

## СҮЗГІЛЕРДІ ТАЗАЛАУ



- Зумпф сорғышының ішінде немесе айналасында ешбір тағам қалдығының немесе қоқыстың жоқ екеніне көз жеткізіңіз.
- Жалпақ сүзгіні орнына (C) қойыңыз. Оның 2 бағыттағыштың астына дұрыс орнатылғанына көз жеткізіңіз.
- (A) және (B) сүзгілерін құрастырыңыз.
- (A) сүзгісін (C) сүзгісіне салыңыз. Сырт етіп орнына түскенше сағат тілінің бағытымен бұраңыз.



Сүзгілер дұрыс салынбаса, жуу нәтижесі қанағаттанғысыз болуы және құрылғыға нұқсан келуі мүмкін

## БҮРІККІШ ТҮТІКТЕРДІ ТАЗАЛАУ

Бүріккіш түтіктерді ағытып алмаңыз. Бүріккіш түтіктердің тесіктері бітеліп қалса, қалдықтарды жіңішке шырпымен тазалаңыз.

## СЫРТЫН ТАЗАЛАУ

- Құрылғыны дымқыл, жұмсақ шүберекпен тазалаңыз.
- Тек бейтарап тазартқыш заттарды қолданыңыз.
- Жеміргіш заттарды, түрпілі жәкені немесе еріткіштерді пайдаланбаңыз.

## ІШІН ТАЗАЛАУ

- Құрылғыны мұқият тазалаңыз, соның ішінде есіктің резеңке тығыздағышын жұмсақ, дымқыл шүберекпен сүртіңіз.

## АҚАУЛЫҚТЫ ТҮЗЕТУ

Құрылғы жұмысын бастамаса немесе жұмыс жасап тұрып тоқтап қалса. Уәкілетті қызмет көрсету орталығына хабарласу алдында,

- Егер қысқа бағдарламаларды жиі пайдалансаңыз, құрылғының ішінде май немесе әк жиналып қалуы мүмкін. Бұндай жағдайдың алдын алу үшін ұзақ бағдарламаларды айына кем дегенде 2 рет қосып орындауды ұсынамыз.
- Құрылғының барынша жақсы жұмыс істеуін қамтамасыз ету үшін ыдыс жуғыш машиналарға арналған арнайы жуғыш затты ай сайын қолдануды ұсынамыз. Өнімдердің орамындағы нұсқауларды мұқият орындаңыз.

кестеде көрсетілген ақпаратты қолданып, ақаулықты өз бетіңізбен түзетіп көріңіз.



### НАЗАРЫҢЫЗДА БОЛСЫН!

Дұрыс жөнделмеген жағдайда пайдаланушы қатерлі жағдайға тап болуы мүмкін. Кез келген жөндеу жұмысын тек білікті маман ғана іске асыруға тиіс.

Кей ақаулықтар орын алғанда, дисплейде ескерту коды көрсетіледі.

Мәселелердің көпшілігін Уәкілетті қызмет көрсету орталығына хабарласпай-ақ жөндеуге болады.

Ақау және ескерту коды	Мүмкін себептері және шешетін жолдары
Құрылғыны іске қоса алмадыңыз.	<ul style="list-style-type: none"><li>• Ашаның розеткаға қосылғанына көз жеткізіңіз.</li><li>• Сақтандырғыш қорабындағы еш сақтандырғышқа зақым келмегеніне көз жеткізіңіз.</li></ul>
Бағдарлама басталмайды.	<ul style="list-style-type: none"><li>• Құрылғы есігінің жабық тұрғанына көз жеткізіңіз.</li><li>• Егер кешіктіріп бастау функциясы орнатылып тұрса, оны ажыратыңыз немесе кері санақ аяқталғанша күтіңіз.</li><li>• Құрылғы су жұмсартқыштың ішіндегі шайырды қайта толтыру үдерісін бастап кеткен. Бұл үдерістің ұзақтығы шамамен 5 минут.</li></ul>
Ыдыс жуғыш машинаға су құйылмай тұр. Бейнебетте <b>10</b> көрсетіледі.	<ul style="list-style-type: none"><li>• Су шүмегінің ашық тұрғанына көз жеткізіңіз.</li><li>• Сумен жабдықтау жүйесіндегі судың қысымының өте төмен емес екеніне көз жеткізіңіз. Бұл ақпаратты жергілікті су ресурстары мекемесіне хабарласып алыңыз.</li><li>• Су шүмегінің бітеліп қалмағанына көз жеткізіңіз.</li><li>• Су құятын түтіктің сүзгісінің бітеліп қалмағанына көз жеткізіңіз.</li><li>• Су құятын түтіктің бұратылып немесе майысып қалмағанына көз жеткізіңіз.</li></ul>
Құрылғы суы сарқылмай тұр. Бейнебетте <b>20</b> көрсетіледі.	<ul style="list-style-type: none"><li>• Раковина түтікшесінің бітеліп қалмағанына көз жеткізіңіз.</li><li>• Су төгетін түтіктің сүзгісінің бітеліп қалмағанына көз жеткізіңіз.</li><li>• Ішкі түтік сүзгісінің бітеліп қалмағанына көз жеткізіңіз.</li><li>• Су төгетін түтіктің бұратылып немесе майысып қалмағанына көз жеткізіңіз.</li></ul>
Тасқынға қарсы құрал қосулы. Бейнебетте <b>30</b> көрсетіледі.	<ul style="list-style-type: none"><li>• Судың шүмегін жабыңыз да, уәкілетті қызмет көрсету орталығына хабарласыңыз.</li></ul>
Жұмыс барысында құрылғы көп рет тоқтап және қайта іске қосылады.	<ul style="list-style-type: none"><li>• Бұл қалыпты жағдай. Бұл оңтайлы жуу нәтижесіне қол жеткізуге көмектеседі және қуатты үнемдейді.</li></ul>
Бағдарлама өте ұзаққа созылады.	<ul style="list-style-type: none"><li>• Егер кешіктіріп бастау функциясы орнатылып тұрса, кешіктіру функциясын ажыратыңыз немесе кері санақ аяқталғанша күтіңіз.</li></ul>
Қалған уақыт дисплейде көбейіп көрінеді де, бағдарлама уақытының соңына өтеді.	<ul style="list-style-type: none"><li>• Бұл ақау емес. Құрылғы дұрыс жұмыс істеп тұр.</li></ul>



Ақау және ескерту коды	Мүмкін себептері және шешетін жолдары
Құрылғының есігінен сәл су жылыстап ағады.	<ul style="list-style-type: none"> <li>• Құрылғы деңгейленген жоқ. Өзгермелі аяқтарын (егер бар болса) босатыңыз немесе қатайтыңыз.</li> <li>• Құрылғының есігі науаның ортасына қарай орнатылмаған. Артқы аяғын (егер бар болса) реттеңіз.</li> </ul>
Құрылғының есігін жабу қиын.	<ul style="list-style-type: none"> <li>• Құрылғы деңгейленген жоқ. Өзгермелі аяқтарын (егер бар болса) босатыңыз немесе қатайтыңыз.</li> <li>• Ыдыстардың кей бөліктері себеттерден шығып тұр.</li> </ul>
Құрылғының ішінен гүрілдеген/тарсылдаған дыбыс шығады.	<ul style="list-style-type: none"> <li>• Ыдыстар себеттерге дұрыс салынбаған. Себеттерді толтыру парақшасын қараңыз.</li> <li>• Бүріккіш түтіктердің еркін айнала алатынына көз жеткізіңіз.</li> </ul>
Құрылғы айырып-қосқышты іске қосып жібереді.	<ul style="list-style-type: none"> <li>• Ампер қуаты пайдаланылып тұрған құрылғылардың барлығына бірдей жеткілікті емес. Розетканың ампер қуатын және өлшегіштің мүмкіндігін тексеріңіз немесе пайдаланылып тұрған құрылғылардың бірін сөндіріңіз.</li> <li>• Құрылғының ішкі электр жүйесінде ақау бар. Уәкілетті қызмет көрсету орталығына хабарласыңыз.</li> </ul>



Басқа ықтимал себептерді **"Ең алғаш пайдалану алдында"**, **"Әркүндік пайдалану"** немесе **"Ақыл-кеңес"** тарауларынан қараңыз.

болса, уәкілетті қызмет көрсету орталығына хабарласыңыз.

Кестеде көрсетілмеген ақау кодтары пайда болса, уәкілетті қызмет көрсету орталығына хабарласыңыз.

Құрылғыны тексеріп болғаннан кейін, сөндіріп де, қайта қосыңыз. Ақаулық қайта пайда

## ЖУУ ЖӘНЕ ҚҰРҒАТУ НӘТИЖЕЛЕРІ ҚАНАҒАТТАНАРЛЫҚТАЙ ЕМЕС

Ақаулық	Мүмкін себептері және шешетін жолдары
Жуу нәтижелері қанағаттанарлық емес.	<ul style="list-style-type: none"> <li>• <b>"Күнделікті қолдану"</b>, <b>"Ақыл-кеңес"</b> тарауын және себетті толтыру парақшасын қараңыз.</li> <li>• Қарқыны барынша жоғары бағдарламаларды пайдаланыңыз.</li> <li>• Жуғыш таблеткаларды қолдансаңыз, Multitab функциясын әрқашан қосыңыз.</li> </ul>
Кептіру нәтижелері қанағаттанарлық емес.	<ul style="list-style-type: none"> <li>• Жабық тұрған құрылғының ішіне ыдыс өте ұзақ уақыт қалдырылған.</li> <li>• Шайғыш зат жоқ немесе шайғыш затты үлестіру мөлшері жеткіліксіз. Шайғыш зат үлестіргішті ең жоғары деңгейге қойыңыз.</li> <li>• Пластик заттарды сүлгімен құрғату қажет болуы мүмкін.</li> <li>• Біз шайғыш затты әрқашан пайдалануды, тіпті аралас таблеткалармен бірге қолдануды ұсынамыз.</li> </ul>

Ақаулық	Мүмкін себептері және шешетін жолдары
<p>Стакандар мен ыдыстарда ақ жолақтар немесе көк дақтар пайда болған.</p>	<ul style="list-style-type: none"> <li>• Шайғыш зат тым көп мөлшерде қосылған. Шайғыш заттың деңгейін ең төменгі деңгейге қойыңыз.</li> <li>• Жуғыш зат тым көп мөлшерде салынған.</li> </ul>
<p>Стакандар мен ыдыстарда дақтар және кепкен су тамшылары қалған.</p>	<ul style="list-style-type: none"> <li>• Шайғыш зат жеткіліксіз мөлшерде үлестірілген. Шайғыш заттың деңгейін ең жоғары деңгейге қойыңыз.</li> <li>• Бұл шайғыш заттың сапасына байланысты болуы мүмкін.</li> </ul>
<p>Ыдыс-аяқ кеппеген.</p>	<ul style="list-style-type: none"> <li>• Бұл бағдарламаның кептіру режимі жоқ немесе кептіру режимінің температурасы төмен.</li> <li>• Шайғыш зат үлестіргіші босап қалған.</li> <li>• Бұл шайғыш заттың сапасына байланысты болуы мүмкін.</li> <li>• Бұл жуғыш таблеткалардың сапасына байланысты болуы мүмкін. Басқа түрін қолданыңыз немесе шайғыш зат үлестіргішті қосып, шайғыш зат пен жуғыш таблеткаларды бірге пайдаланыңыз.</li> </ul>
<p>Құрылғының ішкі жағы дымқыл.</p>	<ul style="list-style-type: none"> <li>• Бұл құрылғының ақауы емес, бұл қабырғаларда конденсат пайда болуға әкелген ауаның ылғалдылығына байланысты.</li> </ul>
<p>Жуған кезде әдеттегіден тыс көпіршік пайда болады.</p>	<ul style="list-style-type: none"> <li>• Ыдыс жуғыш машиналарға арналған жуу затты ғана пайдаланыңыз.</li> <li>• Шайғыш зат диспенсерінен су ағады. Уәкілетті қызмет көрсету орталығына хабарласыңыз.</li> </ul>
<p>Ас құралдарын тот басқан.</p>	<ul style="list-style-type: none"> <li>• Жуу үшін пайдаланған судың құрамында өте көп тұз бар. <b>"Су жұмсартқышты орнату"</b> тарауын қараңыз.</li> <li>• Күміс және болаттан жасалған ас үй құралдары бірге салынған. Күміс және болаттан жасалған ас үй құралдарын бірге салмаңыз.</li> </ul>
<p>Бағдарлама соңында жуғыш зат үлестіргіште жуғыш заттың қалдықтары қалады.</p>	<ul style="list-style-type: none"> <li>• Жуғыш зат үлестіргішке жуғыш таблетка кептеліп қалған, сондықтан оны су толығымен шайып кетіре алмаған.</li> <li>• Су жуғыш зат үлестіргіштен жуғыш таблетканы шайып кетіре алмайды. Бүріккіш түтіктің бітеліп немесе кептеліп қалмағанына көз жеткізіңіз.</li> <li>• Себеттердегі заттардың жуғыш зат үлестіргіштің қақпағын ашуға кедергі жасамай тұрғанына көз жеткізіңіз.</li> </ul>
<p>Құрылғының ішінде иіс бар.</p>	<ul style="list-style-type: none"> <li>• <b>"Құрылғының ішін тазалау"</b> тарауын қараңыз.</li> </ul>
<p>Ыдыстарға, науаға және есіктің ішіне әк қалдықтары тұрып қалған.</p>	<ul style="list-style-type: none"> <li>• <b>"Су жұмсартқышты орнату"</b> тарауын қараңыз.</li> </ul>
<p>Ыдыстардың түстері көмескі, өңдері кеткен.</p>	<ul style="list-style-type: none"> <li>• Құрылғыда тек ыдыс жуғыш машинаға төзімді ыдыстарды ғана жуыңыз.</li> <li>• Себеттерді абайлап толтырып, абайлап босатыңыз. Себеттерді толтыру парақшасын қараңыз.</li> <li>• Осал заттарды үстіңгі себетке салыңыз.</li> </ul>



Басқа ықтимал себептерді "Ең алғаш пайдалану алдында", "Өркүндік пайдалану" немесе "Ақыл-кеңес" тарауларынан қараңыз.

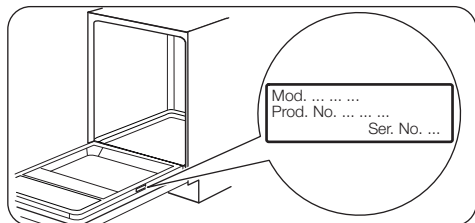
## ТЕХНИКАЛЫҚ АҚПАРАТ

Өлшемдері	Ені / биіктігі / тереңдігі (мм)	596 / 818 - 898 / 555
Электртоғына қосу <sup>1)</sup>	Кернеу (В)	220 - 240
	Жиілік (Гц)	50
Құйылатын судың қысымы	Ең аз / ең көп (МПа)	0.5 (0.05) / 8 (0.8)
Сумен жабдықтау	Суық су немесе ыстық су <sup>2)</sup>	ең көбі 60 °С
Сыйымдылығы	Орын параметрлері	13
Қуат тұтынуы	Қосұлы режим (Вт)	5.0
Қуат тұтынуы	Сөндіру режимі (Вт)	0.10

1) Басқа мәндерді техникалық ақпарат тақтайшасынан қараңыз.

2) Егер ыстық су басқа қуат көздерінен (мысалы, күн батареясы, желдің қуаты) алынса, тұтыну қуатын азайту үшін ыстық суды қолданыңыз.

### ТЕХНИКАЛЫҚ АҚПАРАТ ТАҚТАЙШАСЫ



### СЫНАҚ ИНСТИТУТТАРЫНА АРНАЛҒАН АҚПАРАТ

Сынақ өткізуге қажетті барлық ақпаратты алу үшін мына эл.поштаға хат жолдаңыз:

**info.test@dishwasher-production.com**

Техникалық ақпарат тақтайшасындағы құрылғының нөмірін (PNC) жазып қойыңыз.

## ҚОРШАҒАН ОРТАҒА ҚАТЫСТЫ ЖАҒДАЙЛАР

Белгі салынған материалдарды қайта өңдеуден өткізуге тапсырыңыз. Орам материалдарын қайта өңдеуден өткізу үшін тиісті контейнерлерге салыңыз. Электрлік және электроникалық құрылғылардың қалдығын қайта өңдеуден өткізу арқылы, қоршаған ортаға және адамның денсаулығына

зиын келтіретін жағдайларға жол бермеуге өз үлесіңізді қосыңыз. Белгі салынған құрылғыларды тұрмыстық қалдықтармен бірге тастамаңыз. Өнімді жергілікті қайта өңдеу орталығына өткізіңіз немесе жергілікті мекемеге хабарласыңыз.

## СВЕДЕНИЯ ПО ТЕХНИКЕ БЕЗОПАСНОСТИ

---

Перед установкой и эксплуатацией прибора внимательно ознакомьтесь с приложенным руководством.

Производитель не несет ответственность за травмы и повреждения, полученные/вызванные неправильной установкой и эксплуатацией. Позаботьтесь о том, чтобы данное руководство было у Вас под рукой на протяжении всего срока службы прибора.

### **БЕЗОПАСНОСТЬ ДЕТЕЙ И ЛИЦ С ОГРАНИЧЕННЫМИ ВОЗМОЖНОСТЯМИ**

- Данный прибор может эксплуатироваться детьми старше 8 лет и лицами с ограниченными физическими, сенсорными или умственными способностями и с недостаточным опытом или знаниями только при условии нахождения под присмотром лица, отвечающего за их безопасность, или после получения соответствующих инструкций, позволяющих им безопасно эксплуатировать электроприбор и дающих им представление об опасности, сопряженной с его эксплуатацией.
- Не позволяйте детям играть с прибором.
- Храните все средства для стирки вне досягаемости детей.
- Не подпускайте детей и домашних животных к прибору, когда его дверца открыта.
- Очистка и доступное пользователю техническое обслуживание не должно производиться детьми без присмотра.

### **ОБЩИЕ ПРАВИЛА ТЕХНИКИ БЕЗОПАСНОСТИ**

- Прибор предназначен для домашнего бытового и аналогичного применения, например:
  - в сельских жилых домах; в помещениях, служащих кухнями для обслуживающего персонала в магазинах, офисах и на других рабочих местах;

- для использования клиентами отелей, мотелей мини-гостиниц типа «ночлег и завтрак» и других мест проживания.
- Не изменяйте параметры данного прибора.
- Рабочее давление воды (минимальное и максимальное) должно находиться в пределах 0.5 (0.05) / 8 (0.8) бар (МПа)
- Не превышайте максимальное количество 13 комплектов посуды.
- В случае повреждения шнура питания во избежание несчастного случая он должен быть заменен изготовителем, авторизованным сервисным центром или специалистом с равнозначной квалификацией.
- Размещайте ножи и столовые приборы с заостренными концами в корзину для столовых приборов либо острыми концами вниз, либо укладывайте их горизонтально.
- Не оставляйте прибор с открытой дверцей без присмотра во избежание падения на открытую дверцу.
- Перед выполнением операций по чистке и уходу выключите прибор и извлеките вилку сетевого шнура из розетки.
- Не используйте для очистки прибора подаваемую под давлением воду или пар.
- Вентиляционные отверстия в днище (если они предусмотрены конструкцией) не должны перекрываться ковровым покрытием.
- При подключении прибора к водопроводу должны использоваться новые поставляемые с ним комплекты шлангов. Использовать старые комплекты шлангов нельзя.

## УКАЗАНИЯ ПО БЕЗОПАСНОСТИ

---

### УСТАНОВКА

- Удалите всю упаковку.
- Не устанавливайте и не подключайте прибор, если он имеет повреждения.
- Не устанавливайте и не эксплуатируйте прибор в помещениях с температурой ниже 0°C.
- Следуйте приложенным к прибору инструкциям по его установке.
- Убедитесь, что мебель над прибором и рядом с ним надежно закреплена.

## ПОДКЛЮЧЕНИЕ К ЭЛЕКТРОСЕТИ



**ВНИМАНИЕ!** Существует риск пожара и поражения электрическим током.

- Прибор должен быть заземлен.
- Убедитесь, что параметры электропитания, указанные на табличке с техническими данными, соответствуют параметрам электросети. В противном случае вызовите электрика.
- Включайте прибор только в установленную надлежащим образом электророзетку с защитным контактом.
- Не пользуйтесь тройниками и удлинителями.
- Следите за тем, чтобы не повредить вилку и сетевой кабель. В случае необходимости замены сетевого шнура она должна быть выполнена нашим авторизованным сервисным центром.
- Вставляйте вилку сетевого кабеля в розетку только во конце установки прибора. Убедитесь, что после установки имеется доступ к вилке.
- Для отключения прибора от электросети не тяните за кабель электропитания. Всегда беритесь за саму вилку.
- Данный прибор соответствует директивам Е.Е.С.
- Только для Великобритании и Ирландии. Прибор оснащен вилкой, рассчитанной на ток 13 А. При замене предохранителя в вилке электропитания следует использовать предохранитель: 13 amp ASTA (BS 1362).

## ПОДКЛЮЧЕНИЕ К ВОДОПРОВОДУ

- Следите за тем, чтобы не повредить шланги для воды.
- Перед подключением прибора к новым или давно не использовавшимся трубам дайте воде стечь, пока она не станет чистой.
- Перед первым использованием прибора убедитесь в отсутствии протечек.
- Если наливной шланг поврежден, немедленно выньте вилку сетевого шнура из розетки. Обратитесь в авторизованный сервисный центр для замены наливного шланга.

## ЭКСПЛУАТАЦИЯ

- Не садитесь и не вставляйте на открытую дверцу.
- Моющие средства для посудомоечных машин представляют опасность. Следуйте

правилам по безопасному обращению, приведенным на упаковке моющего средства.

- Не пейте воду и не играйте с водой из прибора.
- Не извлекайте посуду из прибора до завершения программы. На посуде может оставаться моющее средство.
- Если открыть дверцу прибора во время выполнения программы, из него может вырваться горячий пар.
- Не кладите на прибор, рядом с ним или внутрь него легковоспламеняющиеся материалы или изделия, пропитанные легковоспламеняющимися веществами.

## СЕРВИС

- Для ремонта прибора обратитесь в авторизованный сервисный центр. Мы рекомендуем использовать только фирменные запасные части.
- При обращении в авторизованный сервисный центр будьте готовы предоставить следующие сведения, имеющиеся на табличке с техническими данными.  
Модель:  
PNC (код изделия):  
Серийный номер:

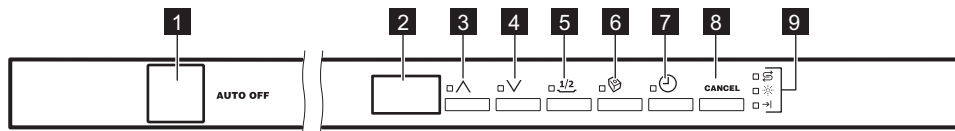
## УТИЛИЗАЦИЯ



**ВНИМАНИЕ!** Существует опасность травмы или удушья.

- Отключите прибор от электросети.
- Отрежьте и утилизируйте кабель электропитания.
- Удалите защелку дверцы, чтобы предотвратить риск ее запираания при попадании внутрь прибора детей и домашних животных.

# ПРОСТОЙ ПУСК



- |   |                                 |
|---|---------------------------------|
| <b>1</b> Кнопка «Вкл/Выкл»                  | <b>6</b> Кнопка <b>Multitab</b> |
| <b>2</b> Дисплей                            | <b>7</b> Кнопка отсрочки пуска  |
| <b>3</b> Кнопка выбора программ (шаг вверх) | <b>8</b> Кнопка <b>CANCEL</b>   |
| <b>4</b> Кнопка выбора программ (шаг вниз)  | <b>9</b> Индикаторы             |
| <b>5</b> Кнопка «Половинная загрузка»       |                                 |

## ИНДИКАТОРЫ

- |   |   |
|---|---|
| → | Индикатор окончания.  |
| ⊞ | Индикатор отсутствия соли. Во время работы программы данный индикатор всегда погашен.           |
| ⊞ | Индикатор отсутствия ополаскивателя. Во время работы программы данный индикатор всегда погашен. |

## ПРОГРАММЫ

Программа	Степень загрязненности Тип загрузки	Этапы программы	Показатели потребления <sup>1)</sup>		
			Продолжительность (мин)	Энергопотребление (кВт·ч)	Вода (л)
P5 Eco <sup>2)</sup>	Обычная загрязненность Посуда и столовые приборы	<ul style="list-style-type: none"> <li>Предварительная мойка</li> <li>Мойка 50°C</li> <li>Ополаскивание</li> <li>Сушка</li> </ul>	195	1.050	11

Программа	Степень загрязненности Тип загрузки	Этапы программы	Показатели потребления 1)		
			Продолжительность (мин)	Энергопотребление (кВт·ч)	Вода (л)
P3 AUTOMATIC <sup>3)</sup>	Все Посуда, столовые приборы, кастрюли и сковороды	<ul style="list-style-type: none"> <li>• Предварительная мойка</li> <li>• Мойка от 45°C до 70°C</li> <li>• Ополаскивание</li> <li>• Сушка</li> </ul>	40 - 150	0.6 - 1.4	7 - 12
P2 Intensive <sup>4)</sup>	Высокая загрязненность Посуда, столовые приборы, кастрюли и сковороды	<ul style="list-style-type: none"> <li>• Предварительная мойка</li> <li>• Мойка 70°C</li> <li>• Ополаскивание</li> <li>• Сушка</li> </ul>	150 - 170	1.5 - 1.6	13 - 15
P4 Quick A30 Min <sup>5)</sup>	Свежее загрязнение Посуда и столовые приборы	<ul style="list-style-type: none"> <li>• Мойка 60°C или 65°C</li> <li>• Ополаскивание</li> </ul>	30	0.8	9
P6 Delicate	Обычная или небольшая загрязненность Тонкий фаянс и стекло	<ul style="list-style-type: none"> <li>• Мойка 45°C</li> <li>• Ополаскивание</li> <li>• Сушка</li> </ul>	70 - 80	0.7 - 0.9	13 - 14
P1 Rinse and Hold <sup>6)</sup>	Все	<ul style="list-style-type: none"> <li>• Предварительная мойка</li> </ul>	14	0.1	4



Программа	Степень загрязненности Тип загрузки	Этапы программы	Показатели потребления <sup>1)</sup>		
			Продолжительность (мин)	Энергопотребление (кВт·ч)	Вода (л)
P7 Plate Warmer <sup>7)</sup>	Все	• Ополаскивание 70°C	30	0.9	4

1) Указанные показатели могут изменяться в зависимости от давления и температуры воды, напряжения в электросети, выбранных режимов и количества посуды.

2) Данная программа обеспечивает наиболее практичное потребление воды и энергии при мытье посуды и столовых приборов обычного уровня загрязнения. (Это стандартная программа для тестирующих организаций).

3) Прибор самостоятельно определяет степень загрязненности и количество посуды в корзинах; автоматически регулирует температуру и количество воды, энергопотребление и продолжительность программы.

4) Данная программа имеет фазу резкого повышения температуры для достижения повышенной гигиеничности. В ходе этапа ополаскивания температура достигает 70°C на период не менее 10 минут.

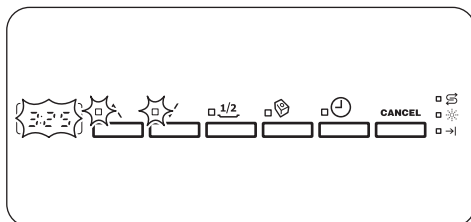
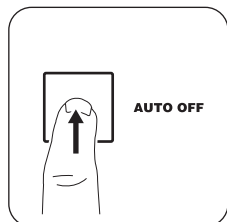
5) Данная программа позволяет вымыть посуду со свежими загрязнениями. Программа обеспечивает хорошие результаты за короткое время.

6) Используйте эту программу для быстрого ополаскивания посуды, чтобы предотвратить прилипание к ней остатков пищи и появление в приборе неприятных запахов. Не используйте моющее средство с этой программой.

7) Эта программа предназначена как для подогрева посуды перед использованием, так и для удаления пыли с посуды, не использовавшейся в течение продолжительного времени. Не используйте моющее средство с этой программой.

## ПАРАМЕТРЫ

### РЕЖИМ ВЫБОРА ПРОГРАММЫ



Прибор находится в режиме выбора программы, если после включения на дисплее отображается номер программы Eco.

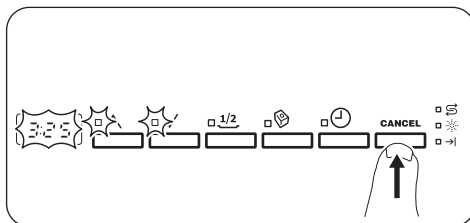
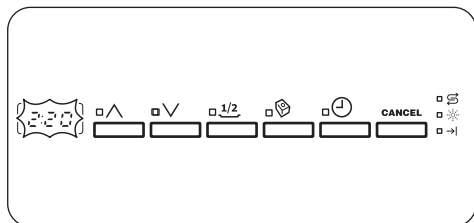
• Через несколько секунд на дисплее отобразится продолжительность программы.

Если прибор находится в режиме выбора программы, имеется возможность задать программу.



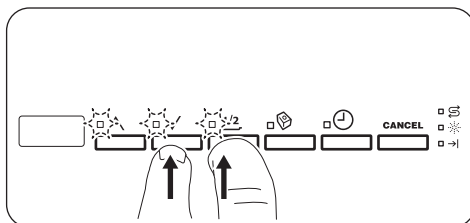
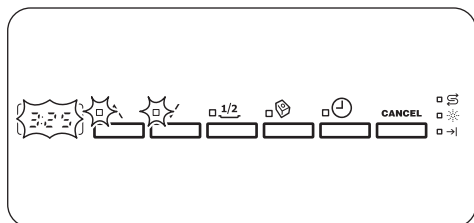
Если на панели управления выглядит иначе, произведите **CANCEL**.

## ФУНКЦИЯ ОТМЕНЫ



Нажмите и удерживайте **CANCEL**, пока прибор не перейдет в режим выбора программы. Данная функция позволяет отменить выполняющуюся программу или отсрочку пуска.

## ПОЛЬЗОВАТЕЛЬСКИЙ РЕЖИМ



Убедитесь, что прибор находится в режиме выбора программы.

1. Нажмите и удерживайте  $\nabla$  и  $\frac{1}{2}$  в нажатом положении.

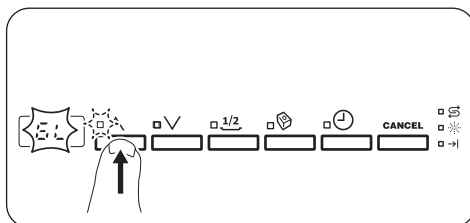
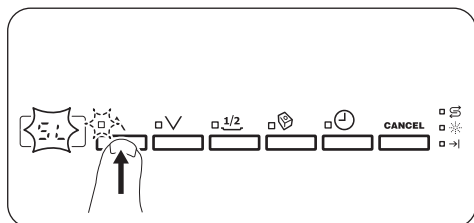
- Индикаторы  $\wedge$ ,  $\nabla$  и  $\frac{1}{2}$  начнут мигать.

В пользовательском режиме можно изменить:

- Уровень смягчителя для воды с учетом жесткости воды.
- Включение или выключения звукового сигнала по окончании работы программы.
- Выключение дозатора ополаскивателя, если требуется использование режима Multitab без ополаскивателя.

Данные установки будут сохранены до своего следующего изменения пользователем.

## НАСТРОЙКА УСТРОЙСТВА ДЛЯ СМЯГЧЕНИЯ ВОДЫ



Убедитесь, что прибор находится в пользовательском режиме:

1. Нажмите на  $\wedge$ .

- Индикаторы  $\nabla$  и  $\frac{1}{2}$  погаснут.
- Индикатор  $\wedge$  продолжит мигать.

- На дисплее отобразится текущая настройка: напр.,  $5 \text{ L}$  = уровень 5.

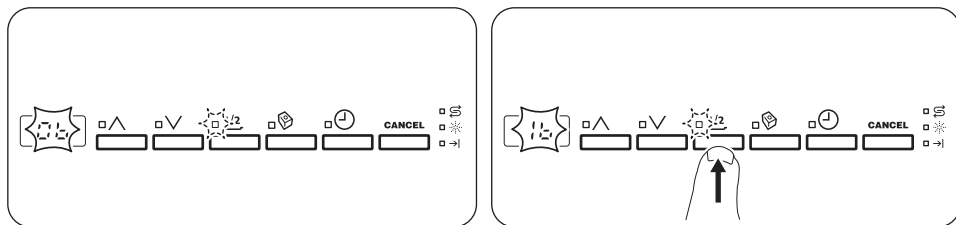
- Для изменения установки нажмите на  $\wedge$ . При каждом нажатии на кнопку уровень повышается. По достижении уровня 10 Вы снова переходите на уровень 1.
- Нажмите кнопку «Вкл/Выкл» для подтверждения настройки.

### ТАБЛИЦА ЖЕСТКОСТИ ВОДЫ

Градусы по немецкому стандарту (°dH)	Градусы по французскому стандарту (°fH)	ммоль/л	Градусы по шкале Кларка	Уровень смягчителя для воды
47 - 50	84 - 90	8.4 - 9.0	58 - 63	10
43 - 46	76 - 83	7.6 - 8.3	53 - 57	9
37 - 42	65 - 75	6.5 - 7.5	46 - 52	8
29 - 36	51 - 64	5.1 - 6.4	36 - 45	7
23 - 28	40 - 50	4.0 - 5.0	28 - 35	6
19 - 22	33 - 39	3.3 - 3.9	23 - 27	5 <sup>1)</sup>
15 - 18	26 - 32	2.6 - 3.2	18 - 22	4
11 - 14	19 - 25	1.9 - 2.5	13 - 17	3
4 - 10	7 - 18	0.7 - 1.8	5 - 12	2
<4	<7	<0.7	< 5	1 <sup>2)</sup>

- Заводские установки
- Не используйте соль при таком уровне.

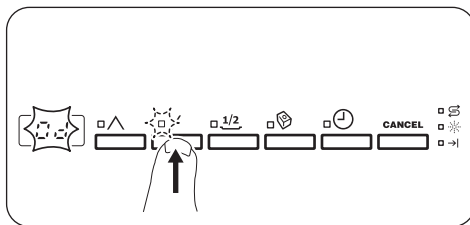
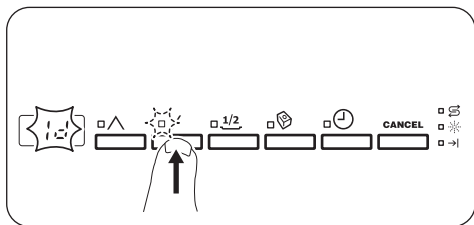
### ВКЛЮЧЕНИЕ ЗВУКОВОГО СИГНАЛА ПО ОКОНЧАНИИ РАБОТЫ ПРОГРАММЫ





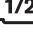

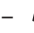
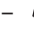

Убедитесь, что прибор находится в пользовательском режиме:

- Нажмите на  $\frac{1}{2}$ .
  - Индикаторы  $\wedge$  и  $\vee$  погаснут.
  - Индикатор  $\frac{1}{2}$  продолжит мигать.
  - На дисплее отобразится текущая настройка:
    - $0b$  = звуковая сигнализация выключена.
    - $1b$  = звуковая сигнализация включена.
- Для изменения установки нажмите на  $\frac{1}{2}$ .
- Нажмите кнопку «Вкл/Выкл» для подтверждения настройки.

## ВЫКЛЮЧЕНИЕ ДОЗАТОРА ОПОЛАСКИВАТЕЛЯ



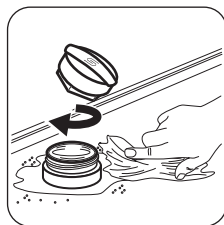
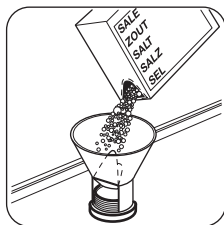
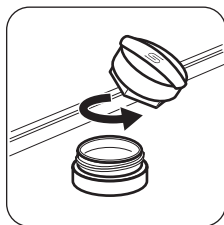
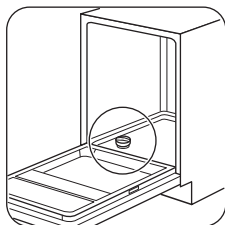
Убедитесь, что прибор находится в пользовательском режиме:

1. Нажмите на .
  - Индикаторы  и  погаснут.
  - Индикатор  продолжит мигать.
  - На дисплее отобразится текущая настройка:
    -  d = дозатор ополаскивателя включен.
    -  d = дозатор ополаскивателя выключен.
2. Для изменения установки нажмите на .
3. Нажмите на кнопку «Вкл/Выкл» для подтверждения настройки.

## ПЕРЕД ПЕРВЫМ ИСПОЛЬЗОВАНИЕМ

1. Убедитесь, что установленные настройки смягчителя для воды соответствуют уровню жесткости поставляемой Вам воды. В противном случае произведите настройку смягчителя для воды. Обратитесь в местную службу водоснабжения, чтобы узнать уровень жесткости воды в Вашей местности.
2. Наполните емкость для соли специальной солью для посудомоечных машин.
3. Наполните дозатор ополаскивателя специальным ополаскивателем для посудомоечных машин.
4. Откройте вентиль подачи воды.
5. Запустите программу, чтобы избавиться от загрязнений, которые могли остаться в приборе после его производства. Не используйте моющее средство и не загружайте корзины.

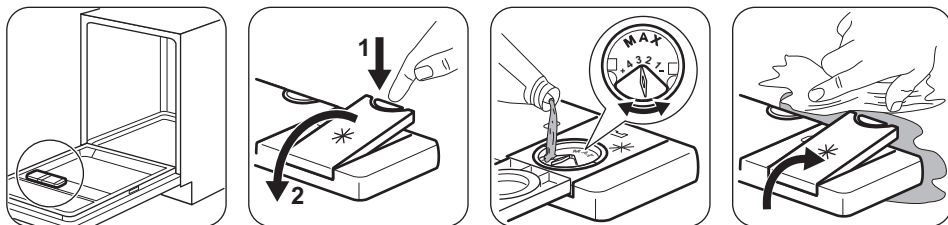
### ДОБАВЛЕНИЕ СОЛИ



Перед первым использованием налейте в емкость для соли один литр воды.

При заполнении емкости для соли из нее может вылиться вода с солью. Существует опасность коррозии. Для того, чтобы ее предотвратить, после заполнения емкости для соли запустите любую программу.

## ДОБАВЛЕНИЕ ОПОЛАСКИВАТЕЛЯ

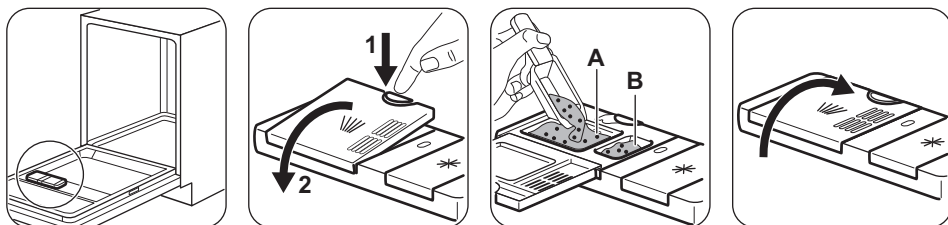


Дозатор ополаскивателя способствует высушиванию посуды без образования потеков и пятен. Он автоматически срабатывает на этапе ополаскивания горячей водой.

## ЕЖЕДНЕВНОЕ ИСПОЛЬЗОВАНИЕ

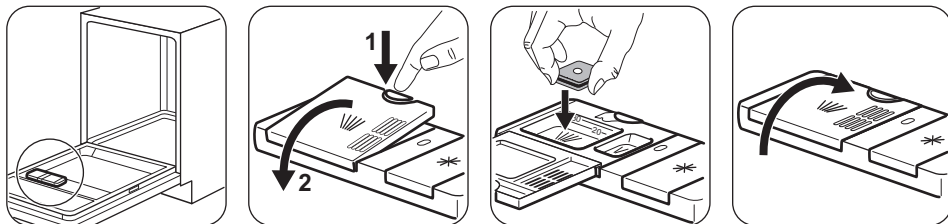
1. Откройте вентиль подачи воды.
  2. Включите прибор нажатием на кнопку «Вкл/Выкл».
  3. Загрузите корзины.
  4. Добавьте моющее средство. В случае использования таблетированного моющего средства включите функцию Multitab.
  5. Выберите подходящую программу мойки в соответствии с типом загрузки и степенью ее загрязненности.
- Убедитесь, что прибор находится в режиме выбора программы.
- Если горит индикатор отсутствия соли, наполните емкость для соли.
  - Если горит индикатор отсутствия ополаскивателя, заправьте дозатор ополаскивателя.

## ДОБАВЛЕНИЕ МОЮЩЕГО СРЕДСТВА



Если в программе мойки предусмотрен этап предварительной мойки, добавьте немного моющего средства в отделение **В**.

## ДОБАВЛЕНИЕ ТАБЛЕТКИРОВАННОГО МОЮЩЕГО СРЕДСТВА



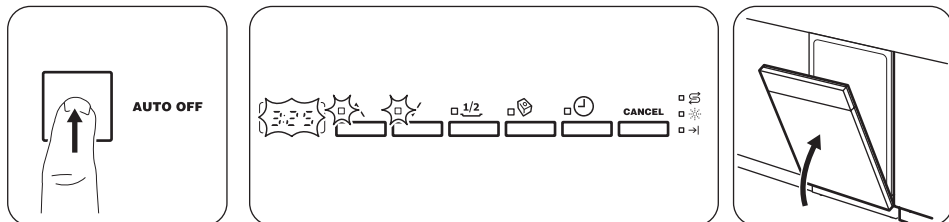
## ФУНКЦИЯ AUTO OFF

Данная функция уменьшает энергопотребление, автоматически выключая прибор, если он не работает.

Функция срабатывает при следующих условиях:

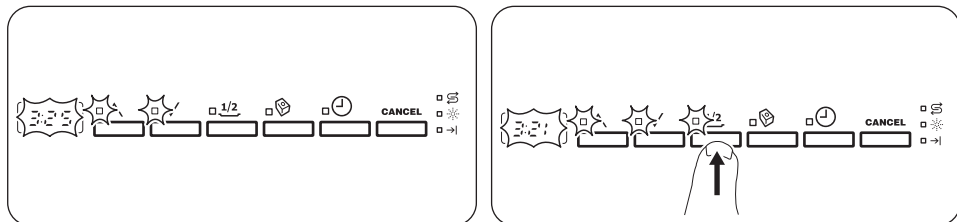
- Через 5 минут по окончании программы.
- Через пять минут, если программа не была запущена.

## ЗАПУСК ПРОГРАММЫ



1. Приоткройте дверцу прибора.
2. Включите прибор нажатием на кнопку «Вкл/Выкл». Убедитесь, что прибор находится в режиме выбора программы.
3. Нажимайте одну из кнопок программ до тех пор, пока на дисплее не отобразится номер программы, которую Вы хотели бы выбрать.
  - Через несколько секунд на дисплее отобразится продолжительность программы.
4. Выберите применимые режимы.
5. Закройте дверцу прибора для запуска программы.

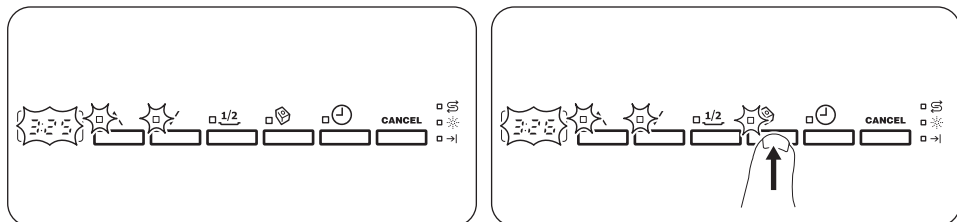
## РЕЖИМ ПОЛОВИННОЙ ЗАГРУЗКИ



Этот режим доступен только для программ Eco , AUTOMATIC , Intensive .

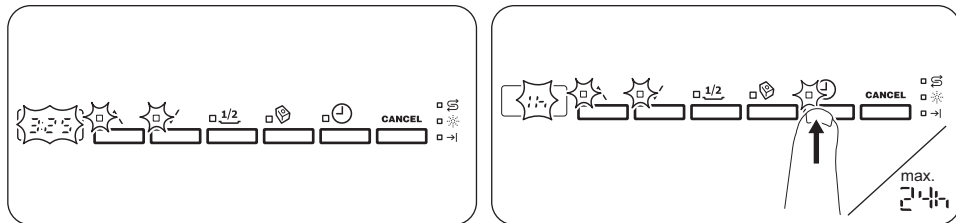
Данный режим позволяет вымыть небольшое количество столовых приборов и посуды. Выбор этого режима сокращает продолжительность программы и потребление воды и электроэнергии. Загрузите обе корзины и используйте меньшее количество моющего средства.

## РЕЖИМ MULTITAB



Включать или выключать режим Multitab следует перед запуском программы. Включайте режим Multitab только в случае использования комбинированного таблетированного моющего средства. Данный режим отключает выдачу соли. Индикатор отсутствия соли не загорается. Продолжительность работы программы может увеличиваться. Этот режим неприменим к Rinse and Hold и Plate Warmer.

## ФУНКЦИЯ DELAY



1. Нажимайте Delay до тех пор, пока на дисплее не отобразится нужное значение отсрочки.
2. Закройте дверцу прибора; начнется обратный отсчет. Обратный отсчет времени начнет уменьшаться с интервалом в 1 час.

После завершения обратного отсчета произойдет запуск программы.

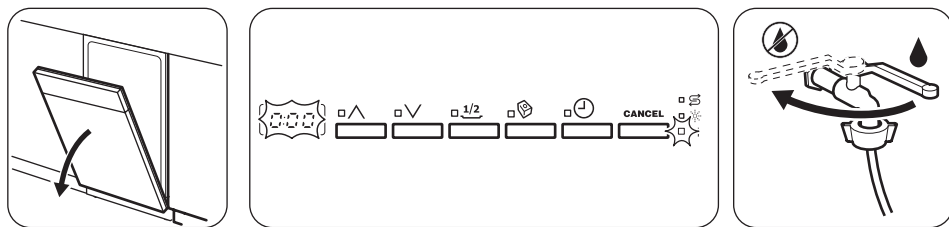
## ОТКРЫВАНИЕ ДВЕРЦЫ ВО ВРЕМЯ РАБОТЫ ПРИБОРА

Открытие дверцы во время выполнения программы приводит к остановке работы прибора. При закрытии дверцы работа продолжается с момента, на котором она была прервана.



В случае открывания дверца более чем на 30 секунд во время этапа сушки, то текущая программа будет завершена. Выключите прибор нажатием на кнопку «Вкл/Выкл» или дождитесь, пока AUTO OFF не отключит прибор.

## ЗАВЕРШЕНИЕ ПРОГРАММЫ



- Выключите прибор нажатием на кнопку «Вкл/Выкл» или дождитесь, пока функция AUTO OFF не выключит прибор автоматически.
- Закройте водопроводный вентиль.

## ПОЛЕЗНЫЕ СОВЕТЫ

### ОБЩИЕ ПОЛОЖЕНИЯ

Приведенные ниже рекомендации обеспечат оптимальные результаты мытья и сушки в ходе каждодневного использования прибора, а также позволят защитить окружающую среду.

- Крупные остатки пищи с тарелок выбрасывайте в мусорное ведро.
- Не производите предварительное ополаскивание посуды вручную. При необходимости используйте программу предварительной мойки (если таковая имеется) или выбирайте программу с этапом предварительной мойки.
- Всегда используйте все пространство корзин.

- При загрузке прибора убедитесь, что вода из разбрызгивателей сможет полностью достичь и вымыть всю посуду. Предметы посуды не должны касаться или перекрывать друг друга.
- Можно использовать средство для посудомоечных машин, ополаскиватель и соль отдельно или в виде таблетированного моющего средства (напр., «3 в 1», «4 в 1», «Все в одном»). Следуйте указаниям, приведенным на упаковке
- Выберите программу в соответствии с типом загрузки и степенью ее загрязненности. Программа ECO обеспечивает наиболее практичное потребление воды и энергии при мытье посуды и столовых приборов обычного уровня загрязнения.

### **СМЯГЧИТЕЛЬ ДЛЯ ВОДЫ**

Смягчитель для воды удаляет из подаваемой в прибор воды минералы, которые в противном случае могли бы оказать вредное влияние на результаты мойки и на сам прибор.

Чем больше в воде содержится таких минералов, тем выше жесткость воды. Жесткость воды измеряется в соответствующих единицах.

Устройство для смягчения воды необходимо настроить в соответствии с уровнем жесткости воды, используемой в Вашем регионе. Информацию о жесткости воды в Вашем районе можно получить в местной службе водоснабжения. Для получения хороших результатов мойки важно правильно выбрать уровень настройки смягчителя для воды.

### **ИСПОЛЬЗОВАНИЕ СОЛИ, ОПОЛАСКИВАТЕЛЯ И МОЮЩЕГО СРЕДСТВА**

- Используйте только соль, ополаскиватель и моющее средство для посудомоечных машин. Другие продукты могут привести к повреждению прибора.
- Таблетированное моющее средство обычно подходит для использования в регионах с жесткостью воды до 21° dH. В регионах, где жесткость превышает данный уровень, в дополнение к таблетированному моющему средству следует также использовать ополаскиватель и соль. Тем не менее, в регионах с жесткой и очень жесткой водой для достижения оптимальных результатов

- мойки и сушки рекомендуется использовать некомбинированное моющее средство (порошок, гель или таблетки без дополнительных составляющих), ополаскиватель и соль.
- В случае использования таблетированного моющего средства можно воспользоваться режимом Multitab (если он имеется). Данный режим улучшает результаты мойки и сушки при использовании таблетированного моющего средства.
- Таблетированные моющие средства не успевают полностью раствориться при использовании коротких программ. Для того, чтобы избежать образование на посуде осадка из моющего средства, рекомендуется использовать таблетки с длинными программами.
- Не превышайте указанную дозировку моющего средства. См. инструкции на упаковке моющего средства.

### **ЧТО ДЕЛАТЬ, ЕСЛИ НЕОБХОДИМО ПРЕКРАТИТЬ ИСПОЛЬЗОВАТЬ ТАБЛЕТИРОВАННОЕ МОЮЩЕЕ СРЕДСТВО**

Прежде чем перейти к использованию моющего средства, соли и ополаскивателя по отдельности выполните следующую процедуру.

1. Установите максимальный уровень смягчителя для воды.
2. Убедитесь, что емкость для соли и дозатор ополаскивателя заполнены.
3. Запустите самую короткую программу, содержащую этап ополаскивания. Не добавляйте моющее средство и не загружайте корзины.
4. Когда программа будет завершена, скорректируйте уровень жесткости смягчителя для воды в соответствии с жесткостью воды в Вашем регионе.
5. Задайте дозировку ополаскивателя.
6. Включите дозатор ополаскивателя.

### **ЗАГРУЗКА КОРЗИН**

- Используйте прибор только для мытья принадлежностей, пригодных для мытья в посудомоечных машинах.
- Не загружайте в прибор изделия из дерева, кости, алюминия, олова и меди.
- Не помещайте в прибор предметы, которые могут впитывать воду (губки, бытовые ткани).
- Удалите остатки пищи с посуды.
- Размягчите пригоревшие остатки пищи на посуде.



- Загружайте полые предметы (чашки, стаканы и сковороды) отверстием вниз.
- Убедитесь, что столовые приборы и тарелки не слиплись. Размещайте ложки попеременно с другими столовыми приборами.
- Проверьте, чтобы стаканы не соприкасались друг с другом.
- Загружайте мелкие предметы в корзину для столовых приборов.
- Легкие предметы укладывайте в верхнюю корзину. Убедитесь, что посуда не двигается.
- Прежде чем запускать программу, убедитесь, что разбрызгиватель может свободно вращаться.

### ПЕРЕД ЗАПУСКОМ ПРОГРАММЫ

Убедитесь, что:

- Фильтры очищены и установлены должным образом.

- Крышка емкости для соли плотно закрыта.
- Разбрызгиватели не засорены.
- Посудомоечная машина заправлена солью и ополаскивателем (если не используется таблетированное моющее средство).
- Посуда правильно загружена в корзины.
- Выбранная программа соответствует типу посуды и степени ее загрязненности.
- Использовано подходящее количество моющего средства.

### РАЗГРУЗКА КОРЗИН

1. Прежде чем доставать посуду из прибора, дайте ей остыть. Горячую посуду легко повредить.
2. Вначале вынимайте посуду из нижней корзины, потом - из верхней



По окончании программы на стенках и дверце прибора может оставаться вода.

## УХОД И ОЧИСТКА

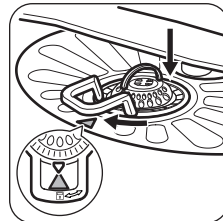
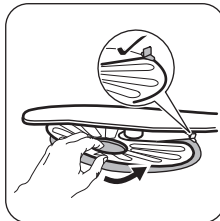
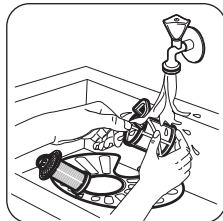
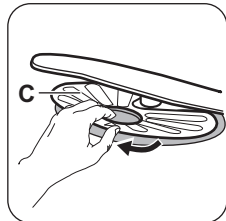
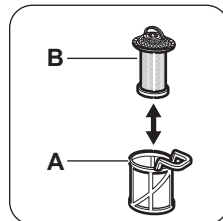
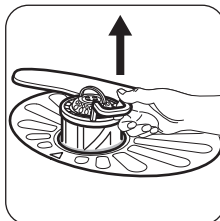
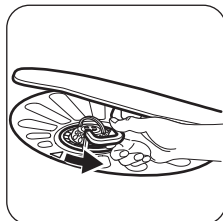
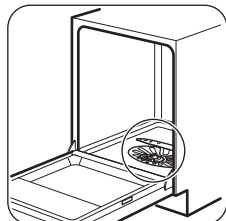


**ВНИМАНИЕ!** Перед выполнением операций по чистке и уходу выключите прибор и извлеките вилку сетевого шнура из розетки.



Грязные фильтры засоренность разбрызгивателей приводит к ухудшению качества мойки. Периодически проверяйте состояние фильтров и, при необходимости, проводите их очистку.

### ОЧИСТКА ФИЛЬТРОВ



- Убедитесь, что внутри или по краям отстойника нет остатков пищи или других загрязнений.

- Установите его обратно в фильтр (С). Убедитесь, что он установлен правильно – под двумя направляющими.
- Соберите фильтры (А) и (В).
- Установите фильтр (А) в плоский фильтр (С). Поверните по часовой стрелке до щелчка.



Неверная установка фильтров может привести к неудовлетворительным результатам мойки и повреждению прибора.

### ЧИСТКА РАЗБРЫЗГИВАТЕЛЕЙ

Не снимайте разбрызгиватели. Если отверстия разбрызгивателей засорились, удалите частицы грязи с помощью предмета с тонким кончиком (зубочисткой).

### ОЧИСТКА НАРУЖНЫХ ПОВЕРХНОСТЕЙ

- Протирайте прибор мягкой влажной тряпкой.
- Используйте только нейтральные моющие средства.
- Не используйте абразивные средства, царапающие губки и растворители.

### ЧИСТКА ВНУТРЕННИХ ЧАСТЕЙ

- Тщательно очистите прибор, включая резиновый уплотнитель дверцы, мягкой влажной тряпкой.

- При регулярном использовании программ с малой продолжительностью внутри прибора могут откладываться наслоения жира и накипи. Во избежание этого рекомендуется не реже 2 раз в месяц запускать программы с большой продолжительностью.
- Для обеспечения оптимального уровня производительности прибора рекомендуется раз в месяц использовать специализированное средство для очистки посудомоечных машин. Точно следуйте инструкциям на упаковке продуктов.

## ПОИСК И УСТРАНЕНИЕ НЕИСПРАВНОСТЕЙ

Прибор не запускается или останавливается во время работы. Перед обращением в авторизованный сервисный центр убедитесь, что Вы не можете разрешить проблему самостоятельно при помощи информации, приведенной в Таблице.

**При некоторых неисправностях на дисплей выводится код неисправности.**

**Большинство возможных неполадок могут быть устранены без обращения в авторизованный сервисный центр.**



**ВНИМАНИЕ!** Произведенный ненадлежащим образом ремонт может представлять серьезный риск для безопасности потребителя. Все ремонтные работы должны производиться квалифицированным персоналом.

Неисправность и код неисправности	Возможная причина неисправности и способ ее устранения
Прибор не включается.	<ul style="list-style-type: none"> <li>• Убедитесь, что вилка сетевого шнура вставлена в розетку электропитания.</li> <li>• Убедитесь, что предохранитель на электрощитке не поврежден.</li> </ul>

Неисправность и код неисправности	Возможная причина неисправности и способ ее устранения
Программа не запускается.	<ul style="list-style-type: none"> <li>• Убедитесь, что дверца прибора закрыта.</li> <li>• Если задана функция «Отсрочка пуска», отмените ее или дождитесь окончания обратного отсчета.</li> <li>• Прибор приступил к процедуре «зарядки» смолы внутри смягчителя для воды. Продолжительность данной процедуры составляет приблизительно 5 минут.</li> </ul>
В прибор не поступает вода. На дисплее отображается <i>,10.</i>	<ul style="list-style-type: none"> <li>• Убедитесь, что водопроводный кран открыт.</li> <li>• Убедитесь, что давление в водопроводной сети не понижено. Для получения сведений об этом обратитесь в местную службу водоснабжения.</li> <li>• Убедитесь, что водопроводный кран не засорен.</li> <li>• Убедитесь, что фильтр наливного шланга не засорен.</li> <li>• Убедитесь, что наливной шланг не перекручен и не передавлен.</li> </ul>
Прибор не сливает воду. На дисплее отображается <i>,20.</i>	<ul style="list-style-type: none"> <li>• Убедитесь, что сливная труба не засорена.</li> <li>• Убедитесь, что фильтр сливного шланга не засорен.</li> <li>• Убедитесь, что внутренняя система фильтрации не засорена.</li> <li>• Убедитесь, что сливной шланг не перекручен и не передавлен.</li> </ul>
Сработала система защиты от перелива. На дисплее отображается <i>,30.</i>	<ul style="list-style-type: none"> <li>• Закройте водопроводный вентиль и обратитесь в авторизованный сервисный центр.</li> </ul>
Во время выполнения цикла прибор останавливает и возобновляет работу чаще обычного.	<ul style="list-style-type: none"> <li>• Это нормально. Так обеспечиваются оптимальные результаты мойки и экономия электроэнергии.</li> </ul>
Программа выполняется слишком долго.	<ul style="list-style-type: none"> <li>• Если выбран режим «Отсрочка пуска», отмените его или дождитесь окончания обратного отсчета.</li> </ul>
Значение оставшегося до окончания цикла времени увеличивается, а затем резко уменьшается перед самым окончанием программы.	<ul style="list-style-type: none"> <li>• Это не является неисправностью. Прибор работает надлежащим образом.</li> </ul>
Имеется небольшая утечка со стороны дверцы прибора.	<ul style="list-style-type: none"> <li>• Прибор не выровнен. Слегка вывинтите или завинтите регулировочные ножки.</li> <li>• Дверца прибора находится не по центру внутренней камеры. Отрегулируйте заднюю ножку (если подобная регулировка доступна).</li> </ul>

Неисправность и код неисправности	Возможная причина неисправности и способ ее устранения
Дверца прибора закрывается с трудом.	<ul style="list-style-type: none"> <li>• Прибор не выровнен. Слегка вывинтите или завинтите регулировочные ножки.</li> <li>• Столовые приборы частично выступают за пределы корзин.</li> </ul>
Изнутри прибора доносится дребезжание или стук.	<ul style="list-style-type: none"> <li>• Столовые приборы размещены в корзинах ненадлежащим образом. Сверяйтесь с брошюрой, описывающей загрузку корзин.</li> <li>• Убедитесь, что разбрызгиватели свободно вращаются.</li> </ul>
Работа прибора приводит к срабатыванию электропредохранителя.	<ul style="list-style-type: none"> <li>• Создаваемая одновременной работой ряда приборов нагрузка превышает допустимую. Проверьте значение разрешенной нагрузки розетки и максимальную нагрузку счетчика, или выключите один из работающих приборов.</li> <li>• Повреждение в электрической цепи внутри прибора. Обратитесь в авторизованный сервисный центр.</li> </ul>



Другие возможные причины приведены в Главах **«Перед первым использованием»**, **«Ежедневное использование»** и **«Указания и рекомендации»**.

обратитесь в авторизованный сервисный центр.

Если коды неисправности не описаны в таблице, обратитесь в авторизованный сервисный центр.

Проверив прибор, выключите и включите прибор. Если неисправность появится снова,

## РЕЗУЛЬТАТЫ МОЙКИ И СУШКИ НЕУДОВЛЕТВОРИТЕЛЬНЫ

Неисправность	Возможная причина неисправности и способ ее устранения
Неудовлетворительные результаты мойки.	<ul style="list-style-type: none"> <li>• См. Главы <b>«Ежедневное использование»</b>, <b>«Указания и рекомендации»</b> и брошюру, описывающую загрузку корзин.</li> <li>• Используйте программы более интенсивной мойки.</li> <li>• В случае использования таблетированного моющего средства всегда включайте режим Multitab.</li> </ul>
Неудовлетворительные результаты сушки.	<ul style="list-style-type: none"> <li>• Столовые приборы слишком долго находились в закрытом приборе.</li> <li>• Ополаскиватель отсутствует, или дозировка ополаскивателя слишком мала. Установите более высокую дозировку ополаскивателя.</li> <li>• Возможно, предметы из пластика потребуются вытереть полотенцем.</li> <li>• Рекомендуется постоянно использовать ополаскиватель – даже в сочетании с таблетированным моющим средством.</li> </ul>

Неисправность	Возможная причина неисправности и способ ее устранения
Имеются белесые потеки или синеватый налет на стеклянной посуде и тарелках.	<ul style="list-style-type: none"> <li>• Слишком большое количество выдаваемого ополаскивателя. Уменьшите уровень дозатора ополаскивателя.</li> <li>• Было добавлено слишком большое количество моющего средства.</li> </ul>
Имеются пятна и потеки на стекле и посуде.	<ul style="list-style-type: none"> <li>• Недостаточное количество выдаваемого ополаскивателя. Повысьте уровень дозатора ополаскивателя.</li> <li>• Причиной может быть качество ополаскивателя.</li> </ul>
Посуда остается влажной.	<ul style="list-style-type: none"> <li>• В программе отсутствует этап сушки, или в ней предусмотрен этап сушки при низкой температуре.</li> <li>• Дозатор ополаскивателя пуст.</li> <li>• Причиной может быть качество ополаскивателя.</li> <li>• Причиной может быть качество таблетированного моющего средства. Попробуйте таблетки другого производителя или включите дозатор ополаскивателя и используйте ополаскиватель одновременно с таблетированным моющим средством.</li> </ul>
Внутри прибора имеется влага.	<ul style="list-style-type: none"> <li>• Это не является признаком неисправности прибора. Данное явление вызвано содержащейся в воздухе влагой, которая конденсируется на стенках.</li> </ul>
Необычно сильное пенообразование в ходе мойки.	<ul style="list-style-type: none"> <li>• Используйте только мощные средства для посудомоечных машин.</li> <li>• Имеется утечка ополаскивателя из дозатора ополаскивателя. Обратитесь в авторизованный сервисный центр.</li> </ul>
На столовых приборах имеются следы ржавчины.	<ul style="list-style-type: none"> <li>• В воде, используемой для мойки, слишком высоко содержание солей. См. Главу <b>«Смягчитель для воды»</b>.</li> <li>• Столовые приборы из серебра и нержавеющей стали оказались рядом друг с другом. Избегайте ситуаций, в которых изделия из серебра и нержавеющей стали могли бы оказаться рядом друг с другом.</li> </ul>
По окончании программы в дозаторе находятся остатки моющего средства.	<ul style="list-style-type: none"> <li>• Таблетированное моющее средство застряло в дозаторе и не было полностью вымыто водой.</li> <li>• Моющее средство вымывается из дозатора неполностью. Убедитесь, что разбрызгиватель не засорен и не заблокирован.</li> <li>• Убедитесь, что изделия в корзине не препятствуют открыванию крышки дозатора моющего средства.</li> </ul>
Внутри прибора присутствует неприятный запах.	<ul style="list-style-type: none"> <li>• См. <b>«Чистка внутренних частей»</b>.</li> </ul>
На столовых приборах, внутренней камере и внутренней стороне дверцы имеется известковый налет.	<ul style="list-style-type: none"> <li>• См. Главу <b>«Смягчитель для воды»</b>.</li> </ul>

Неисправность	Возможная причина неисправности и способ ее устранения
Сколы, обесцвечивание или помутнение столовых приборов.	<ul style="list-style-type: none"> <li>• Мойте в приборе только посуду, пригодную для мытья в посудомоечных машинах.</li> <li>• Будьте внимательны при загрузке и разгрузке корзины. Сверяйтесь с брошюрой, описывающей загрузку корзин.</li> <li>• Деликатные предметы укладывайте в верхнюю корзину.</li> </ul>



Другие возможные причины приведены в Главах «Перед первым использованием», «Ежедневное использование» и «Указания и рекомендации».

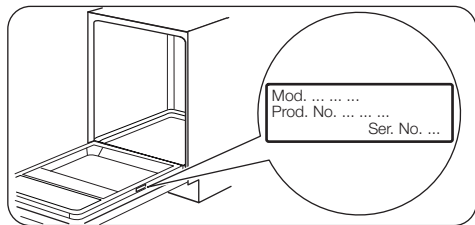
## ТЕХНИЧЕСКИЕ ДАННЫЕ

Габаритные размеры	Ширина /высота / глубина (мм)	596 / 818 - 898 / 555
Подключение к электросети <sup>1)</sup>	Напряжение (В)	220 - 240
	Частота (Гц)	50
Давление в водопроводной сети	Мин. / макс. бар (МПа)	0.5 (0.05) / 8 (0.8)
Водоснабжение	Холодная или горячая вода <sup>2)</sup>	макс. 60°C
Вместимость	Комплектов посуды	13
Потребляемая мощность	При оставлении во включенном состоянии (Вт)	5.0
Потребляемая мощность	В отключенном состоянии (Вт)	0.10

**1)** Другие значения приведены в табличке с техническими данными.

**2)** Если горячая вода подается из системы, использующей альтернативный источник энергии (например, солнечные панели или ветрогенераторы), подключайте машину к водопроводу горячей воды, чтобы снизить потребление энергии.

## ТАБЛИЧКА С ТЕХНИЧЕСКИМИ ДАННЫМИ




## ИНФОРМАЦИЯ ДЛЯ ТЕСТИРУЮЩИХ ОРГАНИЗАЦИЙ


Для запроса всей информации, необходимой для тестирования производительности, обращайтесь по электронной почте:

**info.test@dishwasher-production.com**

Запишите номер изделия (PNC), который находится на табличке с техническими данными.

## ОХРАНА ОКРУЖАЮЩЕЙ СРЕДЫ

Материалы с символом  следует сдавать на переработку. Положите упаковку в соответствующие контейнеры для сбора вторичного сырья. Принимая участие в переработке старого электробытового оборудования, Вы помогаете защитить окружающую среду и здоровье человека. Не

выбрасывайте вместе с бытовыми отходами бытовую технику, помеченную символом . Доставьте изделие на местное предприятие по переработке вторичного сырья или обратитесь в свое муниципальное управление.

Дата производства данного изделия указана в серийном номере (serial number), где первая цифра номера соответствует последней цифре года производства, вторая и третья цифры – порядковому номеру недели. Например, серийный номер 43012345 означает, что изделие произведено на тридцатой неделе 2014 года.

Класс энергопотребления: A  
Электролюкс Поланд Сп.з.о.о.,  
ул. Фабричная, 4, 58-130 Заров,  
Польша

[WWW.ZANUSSI.COM/SHOP](http://WWW.ZANUSSI.COM/SHOP)



CE EAC

100004981-A-252015