

BRAUN

Series 3



Type 5416, 5414

www.braun.com

3080s

3045s

3040s

3010s

Deutsch	6
English	10
Français	14
Español	18
Português	22
Italiano	27
Nederlands	31
Dansk	35
Norsk	39
Svenska	43
Suomi	47
Polski	51
Český	56
Slovenský	60
Magyar	64
Hrvatski	68
Slovenski	72
Türkçe	76
Română (RO/MD)	82
Ελληνικά	86
Български	90
Русский	94
Українська	100
عربي	111

Braun GmbH
 Frankfurter Straße 145
 61476 Kronberg/Germany
www.braun.com
www.service.braun.com

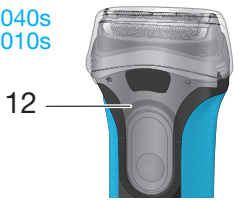
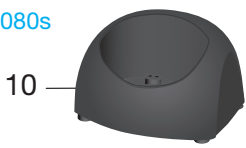
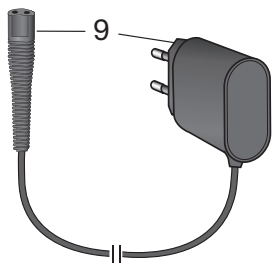
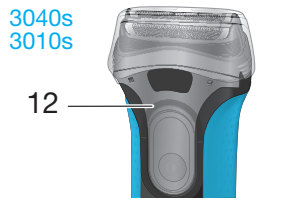
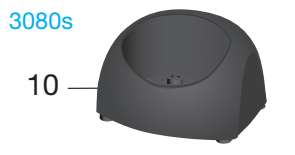
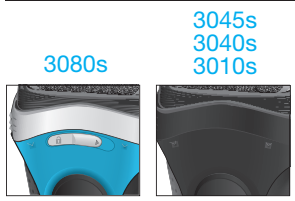


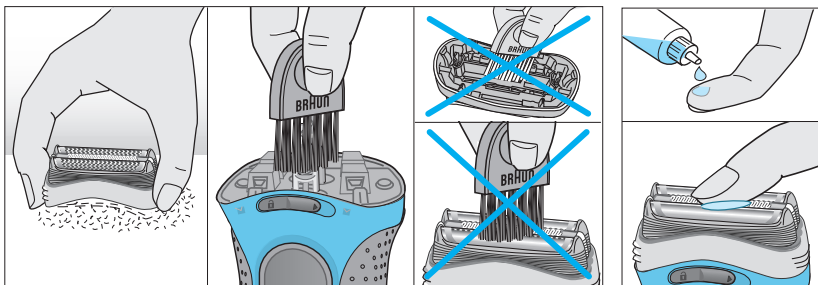
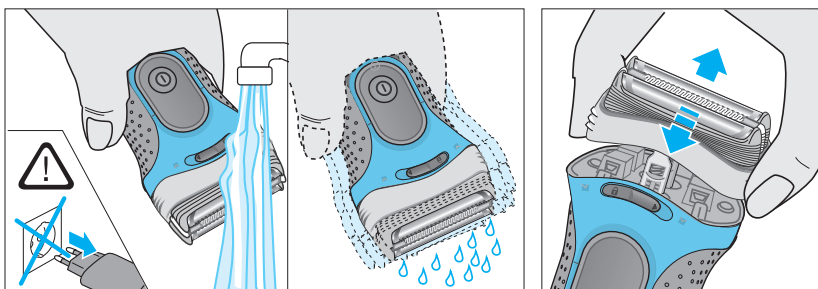
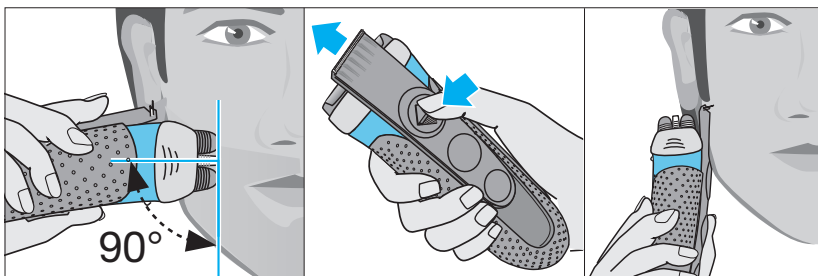
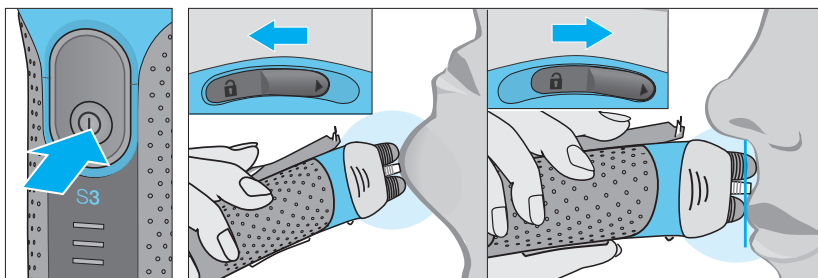
Braun Infolines

DE/AT	00 800 27 28 64 63 00 800 BRAUNINFOLINE
CH	08 44 - 88 40 10
UK	0800 783 7010
IE	1 800 509 448
FR	0 800 944 802
BE	0 800 14 592
ES	901 11 61 84
PT	808 20 00 33
IT	800 440 017
NL	0 800-445 53 88
DK	70 15 00 13
NO	22 63 00 93
SE	020 - 21 33 21
FI	020 377 877
PL	801 127 286 801 1 BRAUN
CZ	221 804 335
SK	02/5710 1135
HU	(06-1) 451-1256
HR	091 66 01 777
SI	080 2822
TR	0 800 261 63 65
RO	021.224.30.35
GR	210-9478700
RU	8 800 200 20 20
UA	0 800 505 000
HK	2926 2300 (Jebesen Consumer Service Centre)
RSA	0860 112 188 (Sharecall charged at local rates)

DE/UK/FR/ES/PT/IT/NL/DK/NO/SE/FI/
 PL/CZ/SK/HU/HR/SI/TR/RO/GR/BG/
 RU/UA/Arab







Русский

Руководство по эксплуатации

Наши изделия разработаны в соответствии с самыми высокими стандартами качества, функциональности и дизайна. Надеемся, что Вам понравится новая бритва Braun.

Пожалуйста, перед использованием внимательно изучите руководство по эксплуатации и содержащуюся в нем информацию о безопасном использовании изделия. Сохраните руководство для дальнейшего использования.

Предупреждения



Этот прибор предназначен для использования в ванной или под душем. Во время использования в душе мы рекомендуем пользоваться пеной для бритья или гелем. По соображениям безопасности это устройство может работать только без шнура.

Бритва снабжена сетевым адаптером низкого напряжения. Не заменяйте и не модифицируйте никакие детали адаптера. Это может привести к поражению электрическим током.

Используйте только сетевой адаптер низкого напряжения, поставляемый вместе с прибором.


Если на устройстве имеется маркировка  С 492, то его можно использовать с любым шнуром сетевого адаптера Braun, маркированным 492-XXXX.

Не используйте бритву с порванной сеткой или поврежденным шнуром сетевого адаптера.

Данный прибор может использоваться детьми в возрасте от 8 лет и лицами с ограниченными физическими, сенсорными или умственными возможностями или лицами, не имеющими достаточного опыта и знаний, если они находятся под наблюдением, или получили необходимые инструкции по безопасному использованию прибора и понимают все возможные риски, связанные с его эксплуатацией. Не позволяйте детям играть с прибором. Дети могут производить чистку и осуществлять пользовательское техническое обслуживание прибора, только если они старше 8 лет и находятся под наблюдением.

По соображениям гигиены, не позволяйте пользоваться устройством другим лицам.

Описание и комплектность

- 1 Кассета (бреющая сеточка и режущий блок)
- 2 Триммер для длинных волосков*
- 3 Переключатель режима «Точность»* 
- 4 Кнопка вкл./выкл.
- 5 Зеленый световой индикатор уровня заряда аккумуляторной батареи
- 6 Красный световой индикатор низкого уровня заряда аккумуляторной батареи
- 7 Световой индикатор замены сетки и режущего блока

- 8 Разъём подключения шнура электропитания
- 9 Специальный набор шнуров сетевого адаптера (могут отличаться по внешнему виду от изображения)
- 10 Зарядное устройство*
- 11 Дорожный футляр*
- 12 Защитный колпачок*

* входит в комплект только некоторых моделей

Подзарядка

Рекомендуется производить подзарядку при температуре помещения от +5 до +35 °С. При крайне низких или крайне высоких температурах подзарядка батареи может происходить неправильно. Рекомендуемый температурный режим эксплуатации: от +15 до +35 °С. Не подвергать бритву длительному воздействию температур выше +50 °С.

- С помощью сетевого адаптера (9) подсоедините электробритву к сети электропитания, не включая привод.
- При первой зарядке аккумулятора или, если бритва не использовалась в течение нескольких месяцев, заряжать бритву следует не менее 4-х часов.
- Дождавшись полной зарядки бритвы, разрядите ее путем обычного использования. После этого полностью зарядите бритву еще один раз. Для следующих подзарядок вам потребуется всего 1 час.
- Зарядки в течение 5 минут вполне достаточно для одного бритья.
- Полный заряд аккумуляторной батареи обеспечивает до 45 минут использования бритвы в беспроводном режиме, в зависимости от густоты щетины. Однако максимальная емкость аккумулятора достигается только после нескольких циклов зарядки / разрядки.

Световой индикатор уровня заряда аккумуляторной батареи (5)

Световой индикатор зеленого цвета показывает уровень заряда аккумуляторной батареи. Индикатор мигает зеленым цветом, когда бритва находится в режиме подзарядки, а также при включении. При полностью заряженном аккумуляторе все лампочки светового индикатора уровня заряда горят, не мигая, когда бритва подключена к электросети.

Световой индикатор низкого уровня заряда аккумуляторной батареи (6)

Световой индикатор красного цвета начинает мигать при низком уровне заряда аккумуляторной батареи, указывая на необходимость завершения процесса бритья.

Бритьё

Включите бритву с помощью кнопки вкл./выкл. (4). Подвижная сеточка для бритья автоматически повторяет контуры лица.

Триммер для подравнивания длинных волосков (2)

Чтобы подравнивать бакенбарды, усы или бороду, выдвиньте триммер вперед.

Режим точного бритья (3)

Для более точного и эффективного бритья на труднодоступных участках (например, под носом), переведите переключатель (3) в правое положение. Одна из сеточек будет зафиксирована ниже обычного уровня.

Рекомендации для чистого бритья

Для достижения лучшего результата Braun рекомендует следовать трем простым правилам:

1. Мы рекомендуем бриться до умывания.
2. Держите бритву под прямым углом (90°) к коже.
3. Натяните кожу и перемещайте бритву в направлении против роста волос.

Чистка бритвы

Регулярный уход за бритвой – залог её эффективной службы.

Мытьё под проточной водой:

- Включите бритву (не подключая к электросети). Ополосните головку бритвы и модуль переключения режима точного бритья под горячей проточной водой до удаления всех остатков волос. Вы можете также использовать жидкое мыло без абразивных частиц. После того, как вы смоете пену, подержите работающую бритву под проточной водой еще некоторое время.
- Затем выключите бритву, снимите кассету (бреющую сетку и режущий блок) (1) и оставьте её просохнуть.
- Если вы регулярно чистите бритву под струей воды, наносите раз в неделю на сетку и режущий блок (1) и триммер для длинных волосков (2) каплю светлого машинного масла (приобретается отдельно).

Очищайте бритву после каждого использования пены.

Чистка щёткой:

- Выключите бритву. Удалите сетку и режущий блок (1) и аккуратно постучите ими по плоской поверхности.
- Используя щеточку, очистите внутреннюю часть бреющей головки. Не чистите щеткой кассету (бреющую сетку и режущий блок), так как это может повредить их.

Уход за бритвой

Индикатор замены сетки и режущего блока / Сброс

Для поддержания 100% эффективности работы бритвы необходимо регулярно производить замену бреющей сетки и режущего блока (1) при включении индикатора замены сетки и режущего блока (7) или по мере износа, но не реже, чем каждые 18 месяцев.

Сетка и режущий блок: 32S/32B

Индикатор замены сетки и режущего блока будет напоминать в течение последующих 7 сеансов бритья о необходимости замены сетки и режущего блока. После

этого показания дисплея бритвы будут автоматически сброшены. После замены сетки и режущего блока (1), нажмите на кнопку включения/выключения (4) и удерживайте ее не менее 5 секунд для сброса счетчика. При этом индикатор замены сетки и режущего блока мигает и выключается после окончания сброса. Ручной сброс можно произвести в любое время.

Уход за аккумулятором

Для поддержания максимальной емкости аккумуляторов, необходимо полностью разряжать бритву (путем обычного использования) примерно один раз в 6 месяцев. После этого полностью зарядите бритву.

Утилизация

Содержит аккумуляторы и/или подлежащие переработке электронные отходы. Использованное устройство не должно выбрасываться с общими отходами или мусором. Пожалуйста, утилизируйте их через центр обслуживания Braun или через соответствующий специализированный пункт сбора (при наличии в вашем регионе).



В изделие могут быть внесены изменения без предварительного уведомления.

Электротехнические требования указаны на сетевом адаптере.

По вопросам выполнения гарантийного или послегарантийного обслуживания, а также в случае возникновения проблем при использовании продукции, просьба связываться с Информационной Службой Сервиса BRAUN по телефону 8 800 200 2020.



Электрическая бритва, Braun 3080s тип 5416 с сетевым блоком питания тип 5210 с подставкой для зарядки тип 5784

Электрическая бритва, Braun 3045s/3040s/3010s тип 5416/5414 с сетевым блоком питания тип 5210.

7 Ватт, 100-240 Вольт, 50/60 Герц.

Модель 3080S/3045S/3040S

Произведено в Германии для Braun GmbH/Браун ГмбХ,
Frankfurter Str 145, 61476 Kronberg, Germany/Германия

Модель 3010S

Произведено в Китае для Braun GmbH/Браун ГмбХ,
Frankfurter Str 145, 61476 Kronberg, Germany/Германия

RU: Импортер/Служба потребителей:

ООО «Проктер энд Гэмбл Дистрибьюторская Компания», Россия, 125171, Москва, Ленинградское шоссе, 16А, стр.2.
Тел. 8-800-200-20-20.

BY: Импортер: ООО «Электросервис и Ко», Беларусь, 220012, г. Минск, ул. Чернышевского, 10А, к. 412А3. Сервисный центр: ООО «Катрикс», Беларусь, 220012, г. Минск, ул. Чернышевского, 10А, к.409.

Для определения года изготовления см. трехзначный код на корпусе изделия рядом с техническим типом изделия: первая цифра = последняя цифра года, следующие 2 цифры = порядковый номер недели года производства. Например, код «345» означает, что продукт произведен в 45-ю неделю 2013 года.

Гарантийный срок/Срок службы 2 года.

Гарантийные обязательства Braun.

На данное изделие распространяется гарантия в течение 2 лет с момента покупки.

В течение гарантийного периода мы бесплатно устраним путем ремонта, замены деталей или замены всего изделия любые заводские дефекты, вызванные недостаточным качеством материала или сборки.

В случае невозможности ремонта в гарантийный период, изделие может быть заменено на новое или аналогичное в соответствии с законом «О защите прав потребителей».

Гарантия обретает силу только, если дата покупки подтверждается печатью и подписью дилера (магазина) на последней странице оригинальной инструкции по эксплуатации BRAUN, которая является гарантийным талоном.

Данные гарантийные обязательства действуют во всех странах, где изделие распространяется самой фирмой Braun или назначенным дистрибьютором, и где никакие ограничения по импорту или другие правовые положения не препятствуют предоставлению гарантийного обслуживания.

Гарантия не покрывает повреждения, вызванные неправильным использованием (см. также список ниже) и нормальный износ бритвенных сеток ножей, дефекты, оказывающие незначительный эффект на качество работы прибора.

Эта гарантия теряет силу, если ремонт производится не уполномоченным на то лицом, и если использованы не оригинальные детали Braun. В случае предъявления рекламации по условиям данной гарантии, передайте изделие целиком вместе с гарантийным талоном в любой из центров сервисного обслуживания Braun.

Все другие требования, включая требования возмещения убытков, исключаются, если наша ответственность не установлена в законном порядке.

Рекламации, связанные с коммерческим контрактом с продавцом, не попадают под эту гарантию.

Случаи, на которые гарантия не распространяется:

- дефекты, вызванные форс-мажорными обстоятельствами;
- использование в профессиональных целях;
- нарушение требований инструкции по эксплуатации;
- неправильная установка напряжения питающей сети (если это требуется);
- внесение технических изменений;
- механические повреждения;
- повреждения по вине животных, грызунов и насекомых (в том числе случаи нахождения грызунов и насекомых внутри приборов);
- для приборов, работающих от батареек, – работа с неподходящими или истощенными батарейками, любые повреждения, вызванные истощенными или текущими батарейками (советуем пользоваться только предохраненными от протекания батарейками);
- для бритв – смятая или порванная сетка.

Внимание! Оригинальный Гарантийный Талон подлежит изъятию при обращении в сервисный центр для гарантийного ремонта. После проведения ремонта Гарантийным Талоном будет являться заполненный оригинал Листа выполнения ремонта со штампом сервисного центра и подписанный потребителем по получении изделия из ремонта. Требуется проставления даты возврата из ремонта, срок гарантии продлевается на время нахождения изделия в сервисном центре. В случае возникновения сложностей с выполнением гарантийного или послегарантийного обслуживания просьба сообщать об этом в Информационную Службу Сервиса Braun по телефону 8-800-200-20-20 (звонок из России бесплатный).

BRAUN



Please note down the suggested replacement date (in 18 months from now) below replacement part reference number.

32S/32B



DE Bitte notieren Sie das Austauschdatum (heute in 18 Monaten) unterhalb der Scherteilennummer.

FR Merci de noter la date de remplacement suggérée (dans les 18 mois à partir de maintenant) sous la référence de la cassette de rasage.

ES Por favor, apunte la fecha recomendada de sustitución (18 meses a partir de hoy) bajo los números de serie de las piezas de recambio.

PT Tome nota da data sugerida para a substituição (dentro de 18 meses) por baixo do número das peças.

IT Prendere nota della data di sostituzione (18 mesi a partire da oggi), sotto i dati delle parti di ricambio.

NL Noteer daarom de geadviseerde vervangdatum (binnen 18 maanden vanaf nu) onder het nummer van de onderdelen.

DK Noter den foreslåede udskiftningsdato (om 18 måneder fra i dag) under reservedelsnummeret.

NO Noter gjerne anbefalt byttedato (18 måneder fra nå) under delenumrene.

SE Om du skriver upp det föreslagna utbytesdatumet (18 månader från nu) nedanför huvuddelarnas nummer, så glömmmer du det inte.

FI Merkitse suosittelut vaihtopäivämäärä muistiin (18 kuukauden kuluttua nykyhetkestä) osanumeron alle.

PL Warto zapisać datę sugerowanej wymiany (za 18 miesięcy od chwili obecnej) pod numerami głównych części.

CZ Poznamenejte si navrhované datum výměny (odteď za 18 měsíců) pod čísla hlavních součástí.

SK Poznamenajte si navrhovaný dátum výmeny (za 18 mesiacov odteraz) pod čísla hlavných súčastí.

HU A fő alkatrészek cikkszámára alá jegyezze fel a csere javasolt dátumát (mostantól számítva 18 hónap).

HR Stoga vas molimo da zabilježite preporučeni datum zamjene (18 mjeseci nakon današnjeg dana) ispod brojeva modela zamjenskih dijelova.

SL Priporočen datum zamenjave (čez 18 mesecev) si zapišite pod številko glavnih delov.

TR Lütfen önerilen değiştirme tarihini parça numaralarının altına not edin (bugünden itibaren 18 ay).

RO Vă rugăm să notați data de înlocuire sugerată (peste 18 luni începând de astăzi) sub numărul de identificare al pieselor.

GR Παρακαλούμε σημειώστε την προτεινόμενη ημερομηνία αντικατάστασης (σε 18 μήνες από τώρα) κάτω από τον αριθμό των ανταλλακτικών.

BG Моля, отбележете препоръчителната дата за подмяна (18 месеца от сега) под номера на ключовите части.

RU Пожалуйста, отметьте рекомендуемую плановую дату замены (через 18 месяцев с момента начала использования) рядом с номером соответствующих ключевых компонентов на схеме.

UA Просимо записати рекомендовану дату заміни (через 18 місяців відсьогодні) під номером основних частин.

عربي نرجو تسجيل التاريخ المقترح لاستبدال رقاقة الحلاقة وشفرة القص (بعد 18 شهراً من الآن).
وتجده أسفل مفتاح أرقام الأجزاء.

