



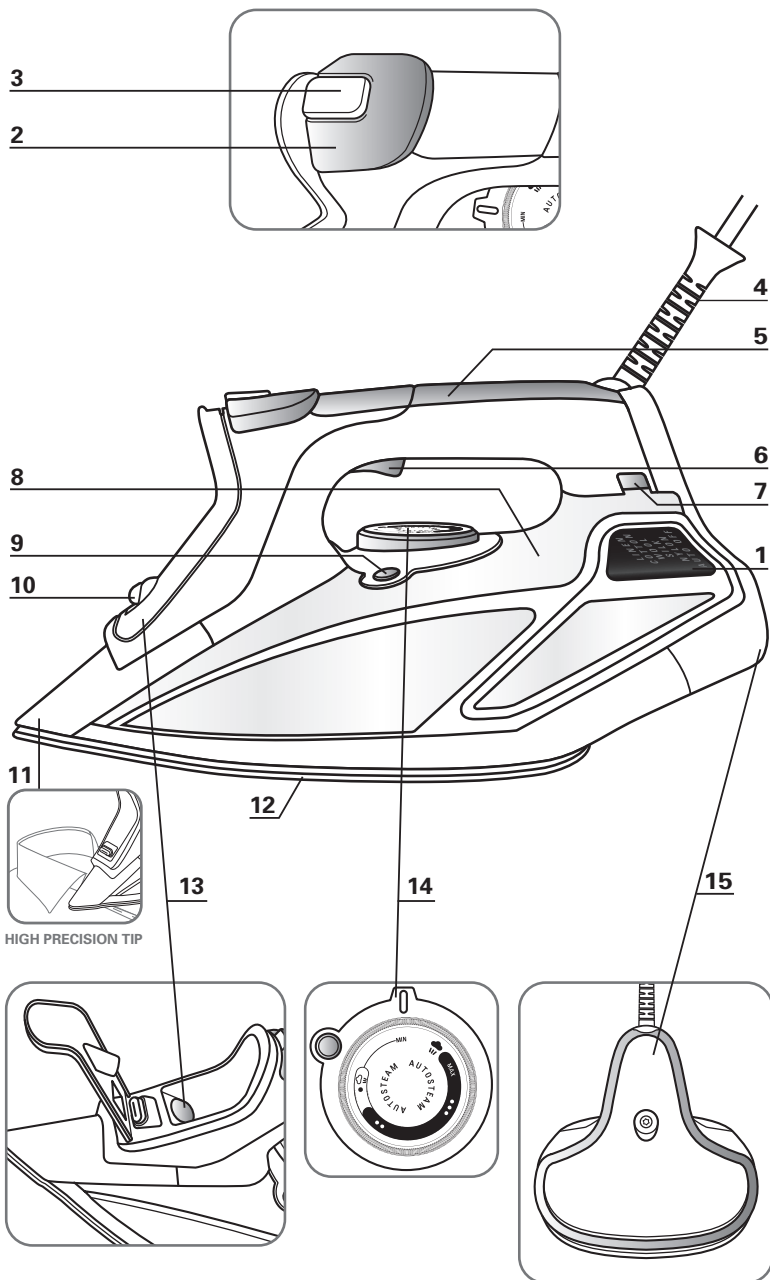
# Rowenta®

## DW9240



- EN
- FR
- RU
- UK
- TR
- PL
- CS
- SK
- SL
- SR
- HR
- RO
- BG
- HU
- ET
- LV
- LT

EN  
FR  
RU  
UK  
TR  
PL  
CS  
SK  
SL  
SR  
HR  
RO  
BG  
HU  
ET  
LV  
LT



EN.....5	PL.....35	HR.....65	LV.....95
FR.....11	CS.....41	RO.....71	LT.....101
RU.....17	SK.....47	BG.....77	
UK.....23	SL.....53	HU.....83	
TR.....29	SR.....59	ET.....89	



fig.1

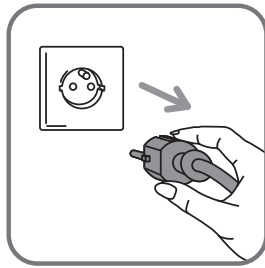


fig.2

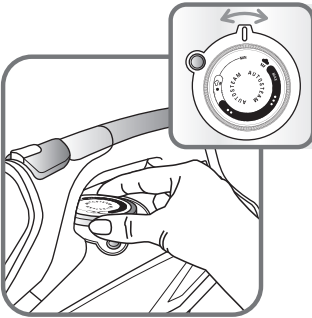


fig.3

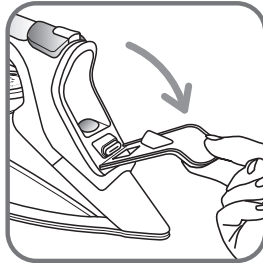


fig.4

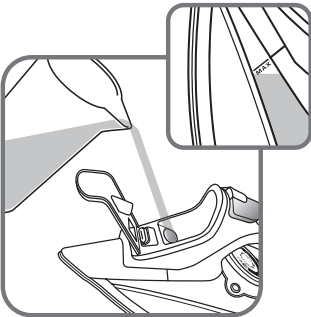


fig.5

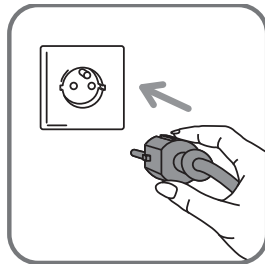


fig.6



fig.7

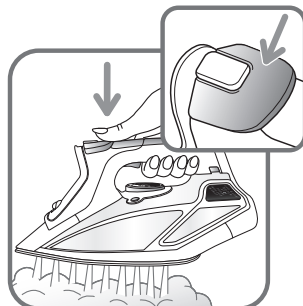


fig.8

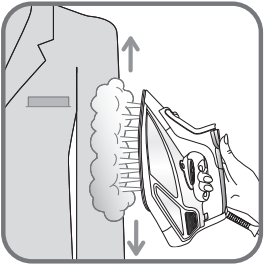


fig.9

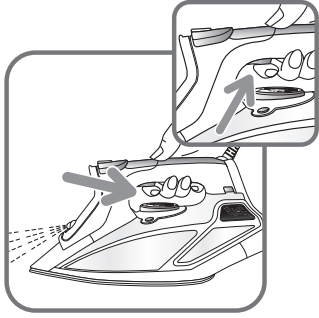


fig.10

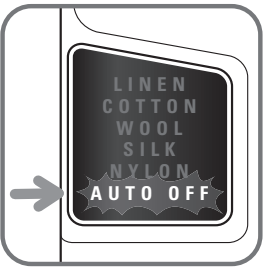


fig.11



fig.12



fig.13-a

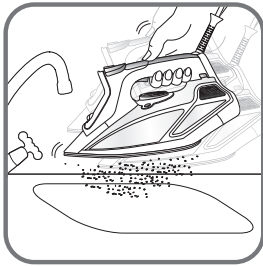


fig.13-b

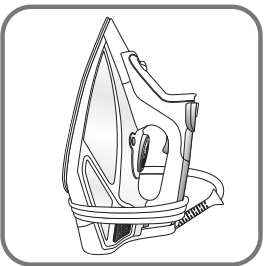


fig.14

## УКАЗАНИЯ ПО БЕЗОПАСНОСТИ

- Прочтите приведенные ниже инструкции и сохраните их – они могут понадобиться в будущем.
- Ни в коем случае не оставляйте без присмотра прибор, включенный в сеть или выключенный менее часа назад.
- Утюг необходимо использовать и хранить на плоской устойчивой термостойкой поверхности.
- Перед установкой утюга на подставку следует убедиться в ее устойчивости.
- Отключайте прибор от сети: перед наполнением или промывкой резервуара с водой, перед очисткой прибора, после каждого использования.
- Не следует оставлять детей без присмотра, если возможно, что они начнут играть с прибором.
- При включении в сеть или остывании после использования прибор и его шнур следует размещать в местах, недоступных для детей младше 8 лет.
- Дети старше 8 лет, лица с пониженными физическими, чувственными или умственными способностями, а также не имевшие ранее опыта работы с прибором могут использовать данный прибор только после получения инструкций по безопасности и сведений о возможных рисках.
- Детям запрещается чистить прибор без надзора взрослых.
- Не следует использовать прибор после падения на пол, при наличии видимых дефектов, утечек или неисправностей. Запрещено разбирать прибор. Во избежание несчастных случаев его осмотр должны проводить сотрудники сертифицированного сервисного центра.
- Поверхности с таким значком, а также подошва утюга при работе имеют очень высокую температуру. Не следует прикасаться к ним до полного остывания.



## ВАЖНО!

- Утюг следует включать только в сеть с напряжением 220-240 В. Всегда используйте розетку с заземлением. Подключение к сетям с другим напряжением может вызвать непоправимую поломку прибора. Гарантия в этом случае аннулируется.
- Если используется удлинитель, он должен быть заземлен и иметь допустимую номинальную силу тока (16 А).
- Поврежденный шнур следует заменить в сертифицированном сервисном центре во избежание несчастных случаев.
- При отключении прибора не тяните за шнур питания.
- Не погружайте паровой утюг в воду или другую жидкость. Не помещайте прибор под струю водопроводной воды.
- Не допускайте прикосновения шнура к подошве утюга.
- При работе утюг выпускает пар. Это может привести к ожогам, особенно при глажении на краю гладильной доски.
- Не направляйте пар в сторону людей или животных.
- В целях безопасности прибор проверен на соответствие действующим стандартам и нормам (низкое напряжение, электромагнитная совместимость, защита окружающей среды).
- Изделие предназначено только для домашнего использования. В случае коммерческого использования, недопустимых действий, а также нарушении инструкций производитель не несет какой-либо ответственности, а гарантия аннулируется.





### ЗАЩИТА ОКРУЖАЮЩЕЙ СРЕДЫ

- ① Изделие содержит материалы, пригодные к многократному использованию или переработке.
- ➔ Прибор следует утилизировать в соответствующем пункте сбора отходов.

Сохраните инструкцию

## ОПИСАНИЕ

- |   |                              |
|---|------------------------------|
| 1. ЖК-дисплей с электронным регулятором температуры   | 8. Резервуар для воды        |
| 2. Кнопка парового удара  | 9. Кнопка самоочищения       |
| 3. Вкл. пар  / Выкл. пар  | 10. Распылитель              |
| 4. Шнур   | 11. Носик                    |
| 5. Рукоятка   | 12. Подошва                  |
| 6. Кнопка распыления  | 13. Отверстие для заполнения |
| 7. Индикатор термостата   | 14. Регулятор температуры    |
|   | 15. Кожух                    |

RU

## STEAMFORCE – ОПТИМИЗИРОВАННАЯ ФУНКЦИЯ...

Несмотря на небольшой размер, механизм Steamforce сочетает в себе мощность и функциональность благодаря компактному встроенному парогенератору. Превосходная производительность парогенератора (**до 230 г/мин**), а также различные режимы выпуска пара (**до 65 г/мин**) обеспечивают **практически на 50% больше пара\* при глажке**. Дополнительный пар, проникающий в волокна ткани – вот секрет идеальной глажки с долговременным результатом.

**Датчик движения** является интеллектуальной системой, которая временно останавливает выпуск пара, когда утюг не движется, даже если он установлен горизонтально. Данная функция устраняет бесполезный расход пара, когда вы заняты с одеждой!

В ходе глажки на **ЖК-дисплее** отображается выбранный тип ткани, а после достижения необходимой температуры пользователь видит на дисплее точное значение. Это позволяет идеально защитить даже самые delicate предметы одежды.

\* по сравнению с утюгом без встроенного насоса

## ПЕРЕД ИСПОЛЬЗОВАНИЕМ

**ВНИМАНИЕ!** Прежде всего, необходимо удалить наклейку сбоку (**fig.1**).

Осторожно! Перед первым применением функции пара рекомендуется привести прибор в горизонтальное положение в стороне от ткани и несколько раз нажать кнопку парового удара. При включении функции первые несколько раз возможно появление безвредного запаха и небольшого количества дыма.

Это не повлияет на работу утюга и вскоре прекратится.

Также при первом использовании возможно наличие небольших частиц на подошве. Это связано с процессом производства и не оказывает никакого влияния на одежду. Данное явление вскоре исчезает. Чтобы ускорить устранение этих частиц, используйте функцию самоочищения (**fig.13a – 13b**) и слегка встряхните утюг.

## КАКУЮ ВОДУ ИСПОЛЬЗОВАТЬ?

Утюг рассчитан на использование неочищенной водопроводной воды. В спорных случаях следует обратиться в соответствующую коммунальную службу. Если водопроводная вода слишком жесткая, можно смешать ее с дистиллированной или деминерализованной водой в пропорции 50% на 50%.

**ВНИМАНИЕ!** При нагреве во время испарения происходит концентрация элементов, содержащихся в воде. Ниже приведены типы воды, содержащей органические частицы и минеральные вещества, которые могут вызвать появление брызг, коричневых подтеков, а также преждевременный износ прибора:  
не следует использовать воду из сушильных автоматов, ароматизированную или умягченную воду, воду из холодильных камер, аккумуляторов и кондиционеров, неразведенную дистиллированную или деминерализованную воду. Также не следует использовать кипяченую и бутилированную минеральную воду.

## ИСПОЛЬЗОВАНИЕ

### 1 • Наполнение резервуара водой

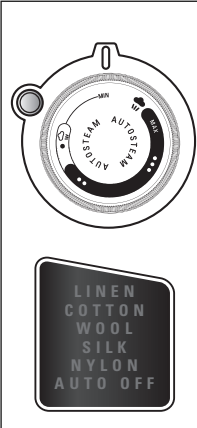


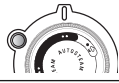

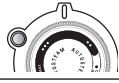

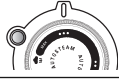



- Перед заливкой воды следует выключить утюг из сети **fig.2**.
- Установить регулятор температур на минимальное значение **fig.3**.
- Открыть крышку наливного отверстия **fig.4**. Заполнить резервуар до отметки Max **fig.5**. Закрыть крышку наливного отверстия и вернуть утюг в горизонтальное положение.
- Теперь прибор можно включить в сеть **fig.6**.

### 2 • Установка температуры

Утюг оборудован функцией Autosteam для автоматической электронной дозировки пара: количество пара и температура соответствуют выбранному типу ткани, что позволяет достичь оптимального результата. Выберите тип ткани на дисплее **fig.7**, поворачивая регулятор температуры. Для каждого типа ткани заранее задано оптимальное положение регулятора температуры, что позволяет добиться идеального результата. Также можно установить режим глажки в соответствии с международными обозначениями температуры • • • • •.

Когда подошва утюга достигает заданной температуры, индикатор выбранного типа ткани на ЖК-дисплее перестает мигать и отображается постоянно **fig.7**. Можно приступать к глажке.




	ТИП ТКАНИ	ПОЛОЖЕНИЕ РЕГУЛЯТОРА	ОБОЗНАЧЕНИЕ	МЕЖДУНАРОДНОЕ ОБОЗНАЧЕНИЕ
	Нейлон (синтетические ткани: вискоза, полиэстер)		NYLON	
	Шелк		SILK	
	Шерсть		WOOL	
	Хлопок		COTTON	
	Лен		LINEN	


**ВНИМАНИЕ!** Нагрев утюга происходит быстрее, чем остывание. Рекомендуется начинать глажку с тканей, требующих самых низких температур. Если вещь состоит из нескольких тканей, следует устанавливать режим самой деликатной из них.

**СОВЕТ.** Крахмал следует распылять на внутреннюю сторону одежды, которую вы гладите.

### 3 • Сухая глажка

Установите режим , чтобы гладить без пара. Этот вариант подходит для деликатных тканей и завершения глажки.

### 4 • Глажка с паром (автоматическая дозировка пара и паровой удар)

Установите утюг на  глажку с паром. Ваш утюг оснащен встроенным компактным парогенератором, выпускающим на 50% больше пара в ткани. Количество пара и температура регулируются в зависимости от выбранного типа ткани.

### 5 • Паровой удар (при температурном режиме (••) или выше)

Нажмите кнопку парового удара, чтобы выпустить порцию пара (при этом в район носика пар подается усиленно) **fig.8**. Точный удар пара позволяет убрать особенно упрямые складки. Между паровыми ударами следует немного выждать.

**ВНИМАНИЕ!** Необходимо выждать несколько секунд между паровыми ударами, а также выждать пока поток пара иссякнет, прежде чем ставить утюг вертикально.

### 6 • Вертикальный паровой удар (при температурном режиме (••) или выше)

Чтобы выровнять ткань костюма, пиджака, юбки, штор и т.д., удерживайте утюг в вертикальном положении и нажмите кнопку парового удара **fig.9**. Между паровыми ударами следует немного выждать.

**ВНИМАНИЕ!** Запрещено направлять пар в сторону людей или животных!

**СОВЕТ.** Чтобы не повредить деликатные ткани, располагайте утюг в 10-20 см от изделия.

### 7 • Распылитель

Нажмите кнопку распыления, чтобы увлажнить складки, которые плохо разглаживаются **fig.10**. Функцию распыления можно применять при любой температуре.

## 8 • Защита от протекания

Данная функция не допускает протечки воды при недостаточной температуре подошвы утюга.

## 9 • Функция автоматического отключения


- В целях безопасности прибор оснащен функцией отключения питания и включения соответствующего индикатора fig.11. Эта функция срабатывает в следующих случаях:
    - Утюг находится в вертикальном положении без движения в течение 8 минут
    - Утюг лежит на подошве или на боку в течение 30 секунд
- Чтобы утюг вновь включился, достаточно подвигать им, пока не погаснет предупреждающий индикатор.

RU

## ПОСЛЕ ИСПОЛЬЗОВАНИЯ

### 10 • Освобождение резервуара

Отключите утюг fig.2. Полностью вылейте воду из резервуара fig.12.

Установите регулятор температуры fig.3 в положение Min. Оставьте утюг высохнуть .

### 11 • Хранение

Прежде чем сворачивать шнур вокруг утюга, дождитесь его полного остывания. Хранить утюг следует в сухом безопасном месте fig.14.

**ВНИМАНИЕ!** Запрещено наматывать шнур на неостывший утюг. Не следует хранить утюг в горизонтальном положении.

## УХОД И ОЧИСТКА

Перед тем как приступить к процедурам ухода и очистки утюга, следует выключить его из сети и дождаться полного остывания.

### 12 • Защита от налета

Утюг содержит контейнер, который обеспечивает защиту от налета.

Эта деталь существенно продлевает срок эксплуатации прибора.

Контейнер с защитой от налета входит в систему резервуара для воды и не требует замены.

### 13 • Очистка утюга

После того, как прибор остыл, следует протереть его влажной салфеткой или губкой. Можно использовать неабразивные чистящие вещества.

Также можно использовать набор для очистки ROWENTA ZD100 D1. После очистки подошвы нажмите кнопку самоочистения, чтобы удалить остатки чистящего средства из отверстий для выхода пара.

**ВНИМАНИЕ!** Не следует использовать острые предметы или абразивные вещества для очистки подошвы и других деталей прибора.

### 14 • Функция самоочистения (продлевает срок эксплуатации утюга)


**ВНИМАНИЕ!** Запрещено использовать вещества для удаления налета (даже если они рекламируются как применимые к паровым утюгам). Это может серьезно повредить утюг.

Функция самоочистения вымывает грязь и частицы налета из камеры подачи пара.

1. Наполните резервуар обычной водопроводной водой до максимальной отметки и нагрейте утюг до температуры **---**. Выключите пар.
2. Выключите утюг из сети и держите горизонтально над раковиной.
3. В течение 1 минуты удерживайте кнопку самоочистения (рис. 13а-13б) слегка встряхивая утюг. При этом начнется образование пара. Через несколько секунд из подошвы польется вода, которая вымоет грязь и частицы налета из камеры подачи пара.
4. Включите утюг в сеть и вновь дайте ему нагреться. Подождите, пока вода полностью не испарится.
5. Выключите прибор из сети и позвольте ему остыть. После полного охлаждения подошвы протрите ее влажной салфеткой.

**СОВЕТ.** Рекомендуется использовать функцию самоочистения примерно раз в две недели. Если вода очень жесткая, процедуру следует повторять каждую неделю.

## ВОЗМОЖНЫЕ НЕПОЛАДКИ

Неполадка	Причина	Решение
Утюг включен в сеть, но подошва остается холодной.	Отсутствует электричество.	Проверьте, хорошо ли вилка вставлена в розетку. Попробуйте включить утюг в другую розетку.
	Установлено слишком низкое значение температуры.	Установите более высокое значение температуры.
	Сработала система автоматического отключения.	Подвигайте утюгом.
Индикатор термостата постоянно включается и выключается.	Это нормальное явление.	Включение и выключение индикатора связано с нагревом утюга.
Слишком мало пара.	Установлено слишком низкое значение температуры.	Установите температуру в режим, соответствующий функции пара. 
	Недостаточно воды в резервуаре.	Наполните резервуар водой.
	Срабатывает защита от протекания (§ 8).	Дождитесь, пока подошва нагреется до необходимой температуры.
Коричневые подтеки на подошве утюга оставляют пятна на ткани.	Налет на камере подачи пара или на подошве.	Используйте функцию самоочистки, а затем очистите утюг.  <b>Использование средств от налета, парфюмированных или ароматизированных добавок.</b>  Запрещено использовать какие-либо средства против налета, а также добавлять парфюмированные или ароматизированные вещества в воду резервуара.  Используйте функцию самоочистки и очистите утюг.
	В отверстиях подошвы скопились волокна ткани, которые периодически загораются.	Очистите подошву при помощи неметаллической мочалки.
	Недостаточно хорошо прополоскалось белье, либо попытка погладить только что купленную вещь.	Тщательно прополощите белье.
	Использование крахмала.	Крахмал при глажке следует распылять на обратную сторону ткани. После глажки необходимо очистить подошву утюга.
	Использование неразбавленной дистиллированной/деминерализированной или умягченной воды.	Дистиллированную/деминерализированную воду следует использовать, только разбавив ее таким же количеством водопроводной воды. Используйте функцию самоочистки и очистите утюг.
	Утюг протекает	Злоупотребление функцией парового удара. Слишком низкая температура подошвы.

При любых других возможных неполадках обращайтесь в авторизованный сервисный центр для проверки утюга.  
www.rowenta.com

Возможно внесение изменений!