

- Для использования плиты поверните ручку (ручки) по часовой стрелке и установите ее (их) в положение, соответствующее нужной мощности нагрева.
- Чтобы выключить плиту, поверните ручку (ручки) обратно в положение "0".
- В плите предусмотрены 2 индикаторные лампочки, которые загораются, когда конфорки становятся горячими. Эти лампочки загораются сразу же, как только конфорки достигают высокой температуры. Они продолжают гореть и после выключения соответствующих конфорок до тех пор, пока их температура не опустится до безопасного уровня.

- Излучающая конфорка Ø 145
- Излучающая конфорка Ø 180
- Регулировочная ручка задней конфорки
- Регулировочная ручка передней конфорки
- Индикатор остаточного тепла



### Внимание: во избежание невозможности восстановления поврежденной стеклокерамической поверхности не пользуйтесь:

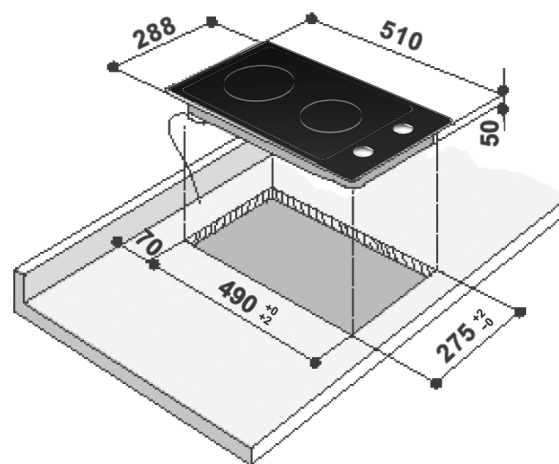
- кухонной посудой, имеющей не совсем плоское дно,
- металлической посудой с эмалированным дном.

### ПОДКЛЮЧЕНИЕ К ЭЛЕКТРИЧЕСКОЙ СЕТИ

Напряжение питания сети	Количество проводов x размеры
230 ~ +	H05 RR-F 3 x 1,5 mm <sup>2</sup>

## РАЗМЕРЫ ПЛИТЫ И РАБОЧЕГО СТОЛА (mm)

Положение ручки (1-6)	Использование конфорок (зон нагрева)	Положения ручки (1-12)
1-2	Растапливание масла, шоколада и т.п.	1-2
2	Сохранение тепла и подогрев малого количества жидкости	2-3-4
3	Подогрев большего объема жидкости, приготовление сладких кремов и соусов	4-5-6
3-4	Варка на медленном огне, например, вареные овощи, спагетти, супы, тушение обжаренного мяса, тушеные блюда из мяса или рыбы с гарниром	6-7
4	Для всех видов жареных блюд, отбивных котлет, бифштексов, приготовления без крышки, например, ризотто	7-8
4-5	Для поджаривания мяса, жаренья картофеля, рыбы и для кипячения большого количества воды	8-9-10
6	Для быстрого обжаривания в жире, жаренья бифштексов и т.п.	11-12



Тип PLCVD 230 V~/50 Hz 2,9 kW

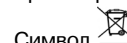
### ЗАЩИТА ОКРУЖАЮЩЕЙ СРЕДЫ

#### Удаление в отходы упаковочных материалов

- Упаковочный материал может быть подвергнут 100%-ной вторичной переработке, о чем свидетельствует соответствующий символ
- Относитесь к удалению упаковочных материалов со всей ответственностью и соблюдайте местные правила по удалению отходов.

#### Сдача на слом старых бытовых приборов

- Данное изделие промаркировано в соответствии с Европейской директивой 2002/96/EC по утилизации электрического и электронного оборудования (WEEE). Обеспечив правильную утилизацию данного изделия, Вы можете предотвратить потенциальные негативные последствия для окружающей среды и здоровья человека, которые могли бы иметь место при неправильном обращении с изделием.

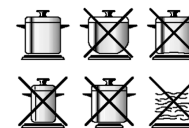


Символ на самом изделии или сопроводительной документации указывает на то, что с ним нельзя обращаться как с обычными бытовыми отходами. Его необходимо сдать в соответствующий пункт приема электрического и электронного оборудования для последующей вторичной переработки. Сдача на слом должна производиться в соответствии с местными экологическими нормами, регулирующими утилизацию отходов.

За более подробной информацией о правилах обращения с такими изделиями, их утилизации и переработке обращайтесь в местные органы власти, в службу по утилизации отходов или в магазин, в котором Вы приобрели изделие.

#### Экономия энергии

- Используйте кастрюли и сковороды, диаметр дна которых равен или немного превосходит диаметр конфорки.
- Используйте только кастрюли и сковороды с ровным дном.
- По возможности, во время приготовления пищи закрывайте кастрюли крышкой.
- Готовьте овощи, картофель и т. п. в небольшом количестве воды для сокращения времени приготовления.
- Готовя в скороварке, вы можете сэкономить электроэнергию и время.



#### ОСТОРОЖНО!

- Если стеклокерамическая поверхность разбилась или треснула вследствие сильного удара (падение предметов и т.п.), ни в коем случае не пользуйтесь ею и сразу же обратитесь в сервисный центр.
- Если в плите предусмотрены галогеновые конфорки, не следует долго смотреть на них.
- Данная плита (варочная панель) предназначена исключительно для приготовления пищи в бытовых условиях. Любое другое использование прибора запрещено. Изготовитель снимает с себя всякую ответственность в случае ненадлежащего использования прибора или неправильной установки органов управления.
- Нельзя допускать, чтобы плита оказалась под воздействием атмосферных агентов.
- Ремонт и техобслуживание прибора должны выполняться только квалифицированным мастером.
- Нельзя касаться плиты влажными частями тела; нельзя пользоваться плитой, если Вы разуты.
- Две конфорки обозначены двумя окружностями, нанесенными на стеклокерамическую поверхность. Перед использованием плиты убедитесь в ее чистоте.

- При работе плиты доступные для контакта детали могут сильно нагреваться. Чтобы избежать ожогов, не разрешайте детям подходить близко к работающему прибору.
- Дети и больные могут пользоваться плитой только под присмотром.
- Следите за тем, чтобы дети не играли с прибором.
- Этот прибор не предназначен для использования лицами (включая детей) с ограниченными физическими, сенсорными или ментальными возможностями или лицами, не имеющими достаточного опыта и знаний, если они не были предварительно подготовлены или проинструктированы в отношении использования прибора лицом, отвечающим за их безопасность.
- Следите за тем, чтобы электрические провода электроприборов, находящихся около плиты, не касались нагреваемых частей самой плиты.
- Готовя на масле или жире, всегда следите за процессом приготовления. Масло или жир могут перегреться и воспламениться!
- Не пользуйтесь плитой в качестве рабочей поверхности или в качестве подставки.
- Не включайте конфорки/зоны готовки, на которых не стоит посуда.
- Не кладите алюминиевую фольгу, пластиковую упаковку, ткань и т.п. на горячие конфорки/зоны готовки.
- В плите предусмотрены конфорки/зоны готовки различного размера. Используйте кастрюли и сковороды, диаметр дна которых равен или немного превосходит диаметр конфорки/зоны готовки.

#### ПРЕЖДЕ ЧЕМ ПОЛЬЗОВАТЬСЯ ПЛИТОЙ

- Прежде чем пользоваться плитой,
  - снимите с нее наклейки;
  - снимите картонные защитные прокладки и защитную пластиковую пленку;
  - проверьте, не была ли повреждена плита при транспортировке. Если у Вас возникли какие-либо сомнения, обратитесь в сервисный центр.

#### УХОД И ТЕХНИЧЕСКОЕ ОБСЛУЖИВАНИЕ

- Внимание!** Запрещается пользоваться для чистки плиты водой под высоким давлением или устройствами очистки водяным паром.
- Выполняйте уборку плиты после каждого ее использования только при холодных конфорках. Это предотвратит накопление загрязнений и облегчит уборку.
- Пользуйтесь чистой тряпкой, специальной впитывающей тряпкой для кухонного оборудования и жидким моющим средством или специальным средством для очистки стеклокерамических плит.
- Удалите пригоревшие загрязнения специальным скребком (если предусмотрен) и специальными чистящими средствами.
- Следы брызг нужно удалять до того, как они пригорят к стеклокерамической поверхности.
- Не пользуйтесь абразивными средствами, чистящими средствами с хлором, аэрозолем для чистки духовок или металлическими мочалками для кухонной посуды.
- Необходимо периодически чистить плиту имеющимися в продаже специальными средствами, следуя указаниям изготовителя.

#### РУКОВОДСТВО ПО ПОИСКУ НЕИСПРАВНОСТЕЙ

##### Плита не работает

- Проверьте наличие напряжения в сети.
- Выключите и вновь включите плиту, чтобы проверить, устранена ли неполадка.
- Проверьте, не установлена ли ручка управления в положение "0".
- Переключите многополюсный выключатель на несколько минут в положение "OFF" (ВЫКЛ), а затем верните его в положение "ON" (ВКЛ).

## ПОСЛЕРЕАЛИЗАЦИОННОЕ ОБСЛУЖИВАНИЕ

### Прежде чем обращаться в сервисный центр

- Попробуйте сначала устранить неисправность самостоятельно, следуя указаниям, описанным в разделе "Руководство по поиску неисправностей".

Если после описанных выше проверок неисправность не была устранена, обратитесь в ближайший сервисный центр.

Сообщите:

- краткое описание неисправности;
- тип и точную модель прибора;
- номер сервисного обслуживания (число после слова SERVICE на паспортной табличке, находящейся под плитой). Номер сервисного обслуживания указан также в гарантийной документации;

## УСТАНОВКА

### Рекомендации

**Внимание! Перед проведением любых операций по установке или техобслуживанию плиты, отключите ее от электрической сети.**

- Прежде чем подключать прибор к электрической сети, необходимо выполнить подсоединение всех электрических проводов.
- Проследите за тем, чтобы прибор был установлен квалифицированным мастером в соответствии с инструкциями изготовителя и действующими местными нормами.
- Распакуйте плиту и убедитесь, что прибор не был поврежден при транспортировке. **Если у Вас есть какие-либо сомнения, обратитесь в ближайший сервисный центр.**

### Подготовка ниши для прибора

- Вырежьте проем в рабочем столе (столешнице), необходимый для установки прибора. Тщательно уберите все стружки и опилки, которые могут стать причиной неправильной работы прибора.
- Плита должна устанавливаться в столешницу с толщиной не менее 30 и не более 50 мм.
- Вставьте разделительную панель на расстоянии не менее 20 мм от нижнего края плиты для

- Ваш полный адрес;
  - номер телефона и код города.
- Если необходим ремонт прибора, обращайтесь в авторизованный **сервисный центр** (это гарантирует правильное выполнение ремонта и использование фирменных запчастей).
- В случае несоблюдения требований настоящего руководства безопасность и качество работы изделия не могут быть гарантированы.**

предотвращения возможного доступа.

- Если под плоскостью плиты имеется духовка, то она должна быть производства компании Whirlpool и снабжена системой охлаждения.
- Между плитой и духовкой не должно быть никаких предметов (например, кабелей, изоляционных материалов и т.п.).
- Если плита устанавливается рядом со стойкой, то расстояние между краем плиты и стенкой стойки должно быть не менее 100 мм.
- Вырежьте в столешнице отверстие под плиту по указанным размерам.
- Рекомендуется заделать внутренние кромки столешницы древесным клеем или силиконом.
- Установите прилагаемую прокладку на плиту (если она еще не была установлена), тщательно почистив перед этим клейкую поверхность.

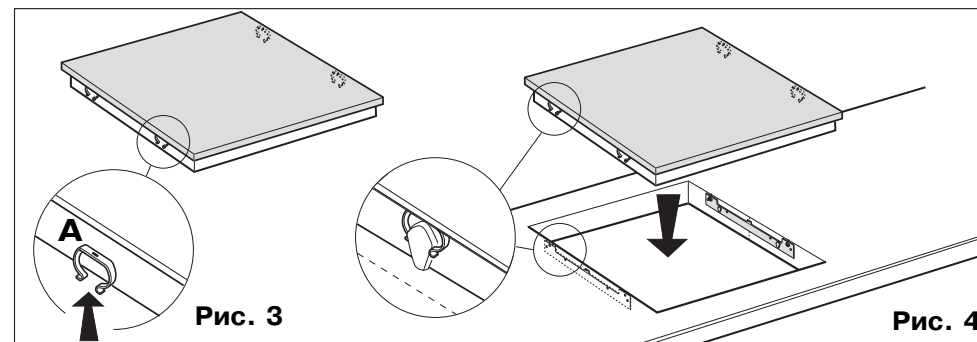
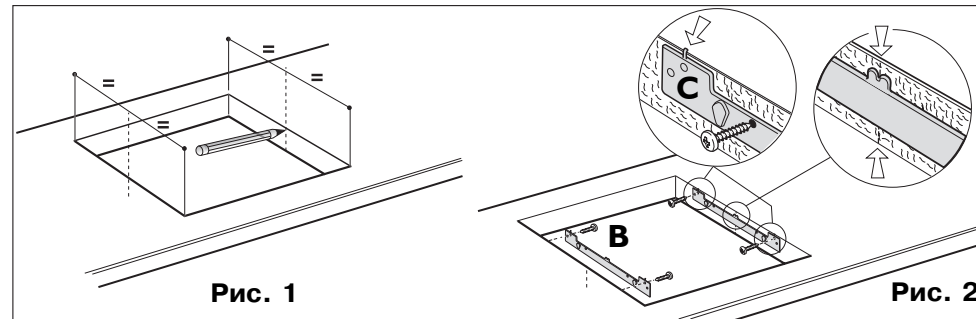
### Стеклокерамическая плита

**Внимание: перед тем как устанавливать плиту, снимите защитную пленку.**

Проверьте, соответствует ли вырезанное в столешнице отверстие размерам, указанным на рисунке, и соблюдены ли все допуски.

## Монтаж pro fit

1. Установите пружинные зажимы (A) (если они еще не установлены) в соответствующие гнезда на раме варочной панели (Рис. 3).
2. Определите на боковых сторонах центр выемки для встраивания (Рис. 1).
3. Установите скобы (C) по центру боковых сторон, совместив их верхний край с поверхностью рабочего стола (Рис. 2).
4. Закрепите скобы при помощи 4 винтов, входящих в комплект поставки (B), используя предназначенные для этого отверстия.
5. Вставьте варочную панель в подготовленную выемку, проследив за тем, чтобы пружинные зажимы (A) защелкнулись на соответствующих выступах (Рис. 4).



В случае установки на столешницу (рабочий стол) из мрамора следует обратиться в сервисный центр для приобретения специального комплекта для монтажа и получения необходимой информации.

**4812 310 19277 КОМПЛЕКТ для установки варочной панели на мраморной столешнице**

### Подключение к электрической сети

- Данный прибор должен быть заземлен.
- Подключение прибора к электрической сети должно выполняться квалифицированным мастером в соответствии с инструкциями изготовителя и местными нормами.
- Лицо, выполняющее установку, является ответственным за правильность подключения прибора к электрической сети и за соблюдение соответствующих правил техники безопасности.
- Кабель питания должен иметь длину, достаточную для того, чтобы подключить встроенный прибор к электрической сети.
- Правила техники безопасности требуют, чтобы при установке был использован многополюсный размыкающий выключатель с минимальным зазором между разомкнутыми контактами 3 мм.
- Не пользуйтесь разветвителями-переходниками или удлинителями.
- После того как прибор будет установлен, электрические компоненты должны быть недоступны.

### Выполнение подключения прибора к электрической сети

**Примечание:** желто-зеленый заземляющий провод должен быть подсоединен к винту с символом

Если кабель питания еще не подсоединен:

- Снимите часть внешней оболочки кабеля длиной около 70 мм.

- Затем снимите часть внутренней оболочки длиной около 10 мм.
- Откройте выходной щиток, нажав на боковые зажимы внутрь каким-нибудь приспособлением.
- Вставьте кабель в кабельный зажим и подсоедините проводники к выходному щитку.
- Закройте крышку выходного щитка.
- По завершении подсоединения электрических компонентов вставьте плиту сверху и подвесьте ее на пружинах, как показано на Рис. 1.

### Заявление о соответствии CE

- Данный прибор предназначен для хранения продуктов питания и изготовлен в соответствии с правилами (ЕС) N. 1935/2004.
- Данная плита предназначена только для приготовления пищи. Любой другой способ использования (например, для отопления помещения) является недопустимым и потенциально опасным.
- Данная плита разработана, сконструирована и продается в соответствии со следующими нормами:
  - нормы безопасности Директивы "Низкое напряжение" 2006/95/CE (которая заменяет Директиву 73/23/CEE с ее последующими изменениями).
  - с правилами защиты, предусмотренными Директивой "ЭМС" 2004/108/CE.

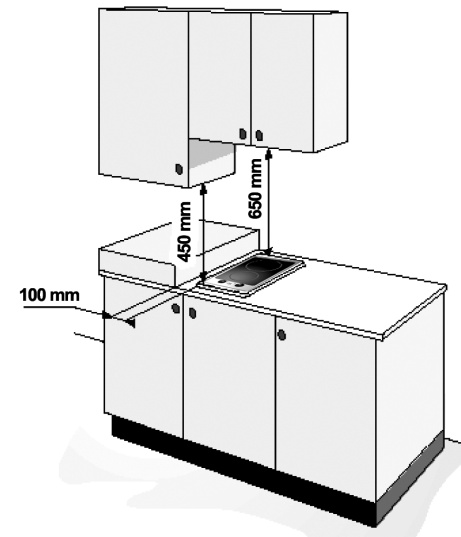


Рис. 5

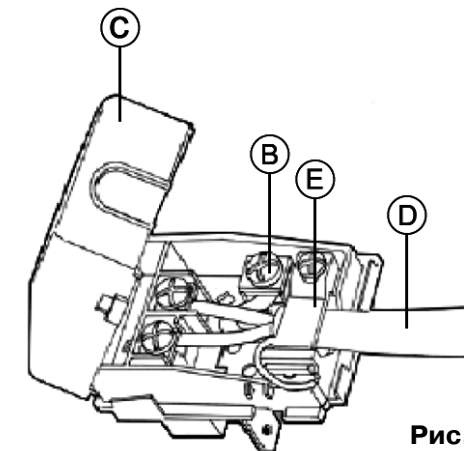


Рис. 6