

# GETTING STARTED? EASY.



ZWSG7101VS

<b>KK</b>	<b>Қолдану туралы нұсқаулары</b>	<b>2</b>
	Кір жуғыш машина	
<b>RU</b>	<b>Инструкция по эксплуатации</b>	<b>20</b>
	Стиральная машина	

# ZANUSSI

## **⚠ САҚТЫҚ ШАРАЛАРЫ**

---

Құрылғыны орнатып іске қолданар алдында бірге жеткізілген нұсқауларды мұқият оқып шығыңыз. Дұрыс орнатпау немесе пайдаланбау нәтижесінде орын алған жарақат немесе зақымдарға өндіруші жауапты емес. Нұсқаулықтарды кейін қарап жүру үшін әрқашан қауіпсіз және қол жетімді жерде сақтаңыз.

### **БАЛАЛАР МЕН ДӘРМЕНСІЗ АДАМДАРДЫҢ ҚАУІПСІЗДІГІ**

- Бұл құрылғыны 8 жастағы және одан асқан балалар мен физикалық мүмкіндіктері шектеулі адамдар, құрылғыны қауіпсіз пайдалану және одан келетін ықтимал қауіп-қатер туралы нұсқау алса және/немесе қадағалау үстінде болса пайдалана алады.
- Балаларға құрылғымен ойнауға рұқсат бермеңіз.
- 3 жасқа толмаған балаларды үздіксіз бақылауда болмаса, құрылғыдан алыс ұстау керек.
- Барлық орам материалдарын балалардан алыс ұстап, қоқысқа тиісті түрде тастау керек.
- Жуғыш заттарды балалардан алыс ұстаңыз.
- Құрылғының есігі ашық тұрғанда, балалар мен үй жануарларын алыс ұстаңыз.
- Балалар құрылғыны жөндеу және тазалау жұмыстарын бақылаусыз орындамауы керек.

### **ҚАУІПСІЗДІК ТУРАЛЫ ЖАЛПЫ АҚПАРАТ**

- Бұл құрылғының техникалық сипаттамасын өзгертпеңіз.
- Ең көп 6 кг салмақ көрсетілімін орындаңыз ("Бағдарлама кестесі" тарауын қараңыз).
- Сыртқы қосылымнан су кіретін тұстағы судың жұмыс қысымы 0,5 бар (0,05 МПа) және 8 бар (0,8 МПа) аралығында болуы керек.
- Табанындағы желдеткіш саңылауларға (егер бар болса) кілем, төсеніш немесе еденнің қаптамасы кедергі жасамауға тиіс.

- Құрылғыны су желісіне жаңадан берілген түтік жинағын немесе уәкілетті қызмет көрсету орталығы берген басқа түтік жинағын қолданып қосу керек.
- Ескі түтіктерді қайта пайдалануға болмайды.
- Қуат сымына зақым келсе, электр қатерінен сақтандыру үшін оны өндіруші немесе оның уәкілетті қызмет көрсету орталығы немесе сол сияқты білікті маман ауыстыруға тиіс.
- Кез келген жөндеу жұмысын орындау алдында құрылғыны сөндіріп, ашаны розеткадан суырыңыз.
- Құрылғыны тазалау үшін сулы спрейді және/немесе буды қолданбаңыз.
- Құрылғыны дымқыл шүберекпен тазалаңыз. Бейтарап жуғыш заттарды ғана қолданыңыз. Жеміргіш заттарды, түрпілі жөкені, еріткіштерді немесе темір заттарды пайдаланбаңыз.

## ҚАУІПСІЗДІК НҰСҚАУЛАРЫ

---

### ОРНАТУ

- Орам материалдарының және тасымал тетіктерінің барлығын алыңыз.
- Тасымал болттарын сенімді жерде сақтаңыз. Кейін құрылғыны көшірген кезде, ішкі бөліктеріне зақым келмесе үшін барабанды бекіту үшін оларды қайта салу керек.
- Құрылғы ауыр болғандықтан, орнынан жылжытқан кезде әрқашан абай болыңыз. Әрқашан қауіпсіздік қолғабы мен бітеу аяқ киім киіңіз.
- Бүлінген құрылғыны орнатпаңыз немесе іске қоспаңыз.
- Құрылғымен бірге жеткізілген орнату бойынша нұсқауларды орындаңыз.
- Құрылғыны температурасы 0°C градустан төмен немесе ауа-райы әсер ететін жерге орнатпаңыз немесе пайдаланбаңыз.
- Құрылғы орнатылған еден тегіс, орнықты, қызуға төзімді және таза болуға тиіс.
- Құрылғы мен еден арасында ауаның айналуын қамтамасыз етіңіз.
- Құрылғы мен еден арасында тиісті орын қалдыру үшін өзгермелі тіректерді реттеңіз.
- Құрылғыны құрылғының есігі толық ашылмайтын жерге орнатпаңыз.

### ЭЛЕКТРТОҒЫНА ҚОСУ

- Құрылғыны міндетті түрде жерге тұйықтау қажет.
- Әрқашан дұрыс орнатылған, қатерден сақтандырылған розетканы қолданыңыз.
- Техникалық ақпарат тақтайшасындағы электр параметрлерінің электр желісіндегі параметрлерге сай келетініне көз жеткізіңіз. Сай келмесе, электршіге хабарласыңыз.
- Көп тармақты адаптерлер мен ұзартқыш сымдарды қолданбаңыз.
- Құрылғының ашасына және сымына зақым келтірмеңіз. Қорек сымын ауыстыру қажет болса, оны міндетті түрде қызмет көрсету орталығы жүзеге асыруға тиіс.
- Құрылғының ашасын розеткаға тек құрылғыны орнатып болғаннан кейін ғана жалғаңыз. Орнатып болғаннан кейін ашаның қол жететін жерде тұрғанына көз жеткізіңіз.
- Қорек сымын немесе ашасын су қолмен ұстамаңыз.
- Құрылғыны тоқтан ажырату үшін сымынан тартпаңыз. Әрқашан ашасынан тартып суырыңыз.
- Бұл құрылғы E.E.C. ережелеріне сай келеді.

## СУҒА ҚОСУ

- Су түтіктеріне зақым келтірмеңіз.
- Жаңа түтіктерді немесе ұзақ уақыт қолданылмаған түтіктерді орнату алдында, жөндеу жұмыстарын орындағаннан кейін немесе жаңа құралдарды орнатқаннан кейін (су өлшегіш құрал, т.б.) суды таза және тұнық су аққанша ағызыңыз.
- Құрылғыны пайдалану барысында немесе бірінші рет қолданғаннан кейін ешбір су ағып тұрмағанына көз жеткізіңіз.

## ПАЙДАЛАНУ



**ЕСКЕРТУ!** Жарақат алу, электр қатері, күйіп қалу және өрт қаупі, құрылғыны бүлдіріп алу қаупі бар.

- Бұл үйде ғана қолдануға арналған құрылғы.
- Жуғыш заттың орамындағы қауіпсіздік нұсқауларын орындаңыз.
- Тұтанғыш заттарды немесе ішіне тұтанғыш зат салынған дымқыл заттарды құрылғының ішіне, қасына немесе үстіне қоймаңыз.
- Кірден барлық темір заттардың алынғанына көз жеткізіңіз.
- Құрылғының астына ағып кетуі мүмкін суды құю үшін сауыт қоймаңыз. Қолданылатын

көрек-жарақтың түрін уәкілетті қызмет көрсету орталығына хабарласып біліңіз.

- Бағдарлама жұмыс істеп тұрған кезде шыны есікті ұстамаңыз. Шыны ысып кетуі мүмкін.

## СЕРВИС

- Құрылғыны жөндеу үшін уәкілетті қызмет көрсету орталығына хабарласыңыз.
- Тек ғана фирмалық қосалқы бөлшектерді қолданыңыз.

## ҚҰРЫЛҒЫНЫ ТАСТАУ

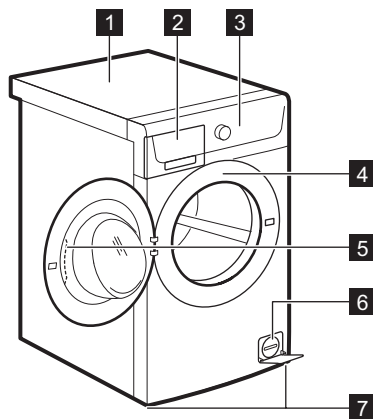


**ЕСКЕРТУ!** Жарақат алу немесе тұншығып қалу қаупі бар.

- Құрылғыны электр және сумен жабдықтау желісінен ажыратыңыз.
- Құрылғыға жақын орналасқан электр сымын кесіп, қоқысқа тастаңыз.
- Балалар немесе үй жануарлары барабанға қамалып қалмас үшін есіктің бекітпесін ағытып алыңыз.
- Құрылғыны Ескірген электр және электроника құрылғыларын тастауға (WEEE) арналған жергілікті ережелерге сәйкес тастаңыз.

# БҰЙЫМ СИПАТТАМАСЫ

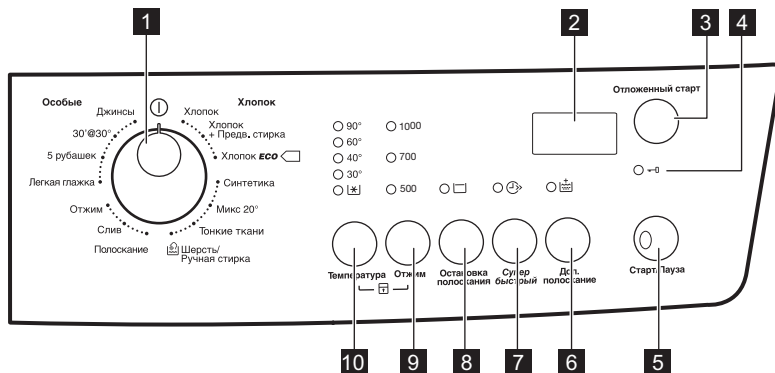
## ҚҰРЫЛҒЫНЫҢ ЖАЛПЫ КӨРІНІСІ



- 1 Жұмыс тақтасы
- 2 Жуғыш зат үлестіргіші
- 3 Басқару панелі
- 4 Техникалық ақпарат тақтайшасы
- 5 Есіктің тұтқасы
- 6 Су төгетін сорғының сүзгісі
- 7 Құрылғыны деңгейлеуге арналған тіректер

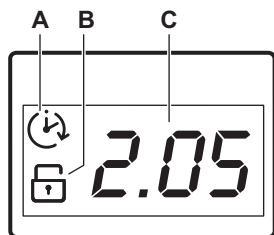
# БАСҚАРУ ПАНЕЛІ

## БАСҚАРУ ПАНЕЛІНІҢ СИПАТТАМАСЫ



- 1** Бағдарлама түймешесі
- 2** Дисплей
- 3** Кешіктіріп бастау түймешігі (Отложенный старт)
- 4** Есік құлыптаулы индикаторы
- 5** Бастау/Үзіліс түймешігі (Старт/Пауза)
- 6** Қосымша шаю түймешігі (Доп. полоскание)
- 7** Өте жылдам цикл түймешігі (Супер Быстрый)
- 8** Шаюды кідірту түймешігі (Остановка полоскания)
- 9** Айналдыру жылд. азайту түймешігі (Отжим)
- 10** Температура түймешігі (Температура)

## БЕЙНЕБЕТ



Бейнебетте төмендегілер көрсетіледі:








- A.** Кешіктіріп бастау функциясы. Кешіктіріп бастау түймешігін басқан кезде бейнебетте кешіктіріп бастау уақыты көрсетіледі.
- B.** Бала қауіпсіздігі құлпының индикаторы. Тиісті функция орнатылған кезде бейнебетте индикатор жанады.
- C.** Осы аумақта көрсетіледі:
  - Бағдарлама уақыты.
  - Ескерту кодтары. Егер құрылғының ақауы бар болса, бейнебетте ескерту кодтары көрсетіледі. "Ақаулықты түзету" тарауын қараңыз.
  - Бейнебетте **E F G** хабары келесі жағдайларда бірнеше секунд көрсетіледі:

– Бағдарламаға сай келмейтін параметрді орнатсаңыз.

– Бағдарламаны жұмыс істеп тұрған кезінде өзгертсеңіз.

## БАҒДАРЛАМАЛАР


### БАҒДАРЛАМА КЕСТЕСІ

Бағдарлама Температура ауқымы	Ең үлкен салмақ Ең үлкен айналдыру жылдамдығы	Бағдарлама сипаттамасы (Кірдің салмағы және кірлеу дәрежесі)
<b>Жуу бағдарламалары</b>		
Хлопок 90°C -  (Суық)	6 кг 1000 мин/айн	<b>Ақ және түрлі-түсті мақта мата.</b> Қалыпты және шамалы ластанған кір.
Хлопок + Предв. стирка 90°C -  (Суық)	6 кг 1000 мин/айн	<b>Ақ және түрлі-түсті мақта мата.</b> Қатты және қалыпты кірлеген.
 Хлопок Eco <sup>1)</sup> 60°C - 40°C	6 кг 1000 мин/айн	<b>Ақ және бояуы қанық мақта мата.</b> Орташа кірлеген. Қуатты пайдалану азаяды және жуу бағдарламасының уақыты ұзарады.
Синтетика 60°C -  (Суық)	3 кг 1000 мин/айн	<b>Синтетика немесе аралас матадан жасалған заттар.</b> Орташа кірлеген.
Микс 20° 20°C	3 кг 1000 мин/айн	Шамалы кірлеген мақта мата, синтетика және аралас матадан жасалған заттарға арналған арнайы бағдарлама. Пайдаланылатын қуат мөлшерін азайту үшін осы бағдарламаны таңдаңыз. Жақсы жуу нәтижелеріне қол жеткізу үшін жуғыш затты төмен температурада пайдалануға болатынына көз жеткізіңіз <sup>2)</sup>
Тонкие ткани 40°C -  (Суық)	3 кг 700 мин/айн	<b>Акрил, вискоза, полиэстер сияқты биязы матадан жасалған заттар.</b> Орташа кірлеген.
 Шерсть/Ручная стирка 40°C -  (Суық)	1.5 кг 1000 мин/айн	<b>«Қолмен жуу» белгісі бар нәзік маталар,</b> машинамен жууға болатын жүн маталар және қолмен жууға болатын жүн маталар <sup>3)</sup>

Бағдарлама Температура ауқымы	Ең үлкен салмақ Ең үлкен айналдыру жылдамдығы	Бағдарлама сипаттамасы (Кірдің салмағы және кірлеу дәрежесі)
Полоскание Суық	6 кг 1000 мин/айн	Кірді шаюға және айналдыруға арналған. <b>Барлық маталар</b> , жүн мата мен өте нәзік матадан басқа. Айналдыру жылдамдығын матаның түріне қарай азайтыңыз.
Слив	6 кг	Барабандағы суды төгуге арналған. <b>Барлық маталар.</b>
Отжим	6 кг 1000 мин/айн	Кірді айналдыруға және барабандағы суды төгуге арналған. <b>Жүн мата мен өте нәзік маталардан басқа барлық маталар.</b>
Легкая глажка 60°C - [✳] (Суық)	1.5 кг 700 мин/айн	<b>Баппен жууды қажет ететін синтетикалық заттар.</b> Қалыпты және шамалы ластанған кір. <sup>4)</sup>
5 рубашек 30°C	700 мин/айн	<b>Синтетика және аралас матадан жасалған заттар.</b> Шамалы кірлеген және жаңартуды қажет ететін заттар. 5 - 6 жейде.
<b>30@30</b> Мини 30 30°C	3 кг 700 мин/айн	<b>Синтетика және нәзік заттар.</b> Шамалы кірлеген немесе жаңартуды ғана қажет ететін заттар.
Джинсы 60°C - [✳] (Суық)	6 кг 1000 мин/айн	<b>Джинс және джерсиден жасалған заттар.</b> Баран түсті заттарға да арналған.

- 1) Мақта мата, үнемді бағдарламасы. Бұл бағдарлама 60°C градуспен жуатын, 6 кг салмаққа арналған, қуат мөндері көрсетілген тақтайшадағы ақпарат негізінде ЕЕС 92/75 стандарттарына сай берілген бағдарлама. Жуу нәтижесін жақсарту және қуатты аз тұтыну үшін осы бағдарламаны орнатыңыз. Жуу бағдарламасының уақыты ұзарады.
- 2) Судың температурасы 20°C градустан төмен болса, құрылғы қысқа жылыту циклын орындайды. Құрылғы температура параметрін "суық" етіп көрсетеді.
- 3) Осы цикл кезінде кірді баппен жуу үшін барабан баяу айналады. Барабан айналмай тұрған сияқты немесе дұрыс айналмай тұрған сияқты көрінуі мүмкін.
- 4) Бұл цикл кірдің мыжылуын азайту үшін судың температурасын реттеп, баппен жуу және айналдыру циклын орындайды. Құрылғы бірнеше шаю циклдарын қосады.

## Бағдарлама параметрлерінің үйлесімділігі

Бағдарлама	Отжим	Остановка полоскания	Супер Быстрый <sup>1)</sup>	Доп. полоскание <sup>2)</sup>	Отложенный старт
Хлопок	■	■	■	■	■
Хлопок + Предв. стирка	■	■	■	■	■
Хлопок Eco 	■	■		■	■
Синтетика	■	■	■	■	■
Микс 20°	■	■		■	■
Тонкие ткани	■	■	■	■	■
Шерсть/Ручная стирка 	■	■			■
Полоскание	■	■		■	■
Слив					
Отжим	■				■
Легкая глажка	■	■		■	■
5 рубашек	■				■
Мини 30 <b>30°@30°</b>	■				■
Джинсы	■	■		■	■

**1)** Егер қысқарақ цикл уақытын орнатсаңыз, кірдің мөлшерін азайтуды ұсынамыз. Құрылғыға кірді толтыра салуға болады, бірақ жуу нәтижелері сонша қанағаттанарлық болмайды.

**2)** Егер Қосымша шаю функциясы орнатылса, құрылғы қосымша шаю циклдарын қосады. Шаю бағдарламасы үшін төмен жылдамдықпен айналдыру циклын орнатсаңыз, құрылғы баппен шаю және қысқа айналдыру циклын орындайды.



# ПАЙДАЛАНУ КӨЛЕМІ



Осы кестеде орташа мәндер көрсетілген. Түрлі айнымалы шамалар деректерді өзгертуі мүмкін: кірдің мөлшері мен түрі, судың және қоршаған ортаның температурасы.

Бағдарламалар	Салмақ (кг)	Қуат тұтыну (кВт/сағ)	Суды пайдалану (литр)	Бағдарламаның болжалды ұзақтығы (минут)
Мақта мата 60°C	6	1.26	60	183
Мақта мата, үнемді 60 °C бағдарламасы <sup>1)</sup>	6	0.80	48	204
Мақта мата 40°C	6	0.83	60	165
Синтетика 40°C	3	0.63	55	119
Нәзік мата 40°C	3	0.50	45	49
Жүн мата/Қолмен жуу 30°C	1.5	0.45	59	69

1) 6 кг салмаққа арналған «Мақта мата, үнемді 60°C бағдарламасы» үшін ЕЕС 92/75 стандарттарына сай қуат мәндері көрсетілген тақтайшадағы ақпарат негізінде берілген бағдарлама.

Сөндіру режимі (Вт)	Қосулы режим (Вт)
0,48	0,48

Жоғарыдағы кестеде берілген ақпарат 2009/125/ЕО директивасын жүзеге асыру үшін ЕО Комиссиясының 1015/2010 стандартына сай берілген.

## ФУНКЦИЯЛАР

### ТЕМПЕРАТУРА

Осы функцияның көмегімен әдепкі температураны өзгертуге болады.

индикаторы = суық су.

Орнатылған температураның индикаторы жанады.

### ОТЖИМ

Осы функцияның көмегімен әдепкі айналдыру жылдамдығын өзгертуге болады.

Орнатылған жылдамдықтың индикаторы жанады.

### ОСТАНОВКА ПОЛОСКАНИЯ

- Кірлер мыжылып қалмас үшін осы параметрді орнатыңыз.
- Тиісті индикатор жанады.
- Бағдарлама аяқталған кезде барабан ішінде су қалады.
- Кір мыжылып қалмас үшін барабан мезгіл-мезгіл айналып тұрады.
- Есік құлыпталып тұрады. Есікті ашу үшін суды төгу керек.



Суды төгу үшін "Бағдарламаның соңы" тарауын қараңыз.

## СУПЕР БЫСТРЫЙ

Бағдарламаның уақытын қысқарту үшін осы түймешікті басыңыз.

Осы параметрді шамалы кірлеген немесе жаңартуды қажет ететін кірлерді жуу үшін орнатыңыз.

## ДОП. ПОЛОСКАНИЕ

Осы параметрдің көмегімен жуу бағдарламасына бірнеше шаю циклын қосуға болады.

Бұл функцияны жуғыш заттарға аллергиясы бар адамдар үшін және суы тым тұщы жерлерде қолданыңыз.

Тиісті индикатор жанады.

# ПАРАМЕТРЛЕР

## БАЛА ҚАУІПСІЗДІГІНІҢ ҚҰРАЛЫ

Осы функцияның көмегімен балалар басқару панелімен ойнауға жол бермейсіз.

- Осы функцияны **іске қосу/ажырату** үшін

Температура және Отжим түймешіктерін **индикаторы жанғанша/сөнгенше қатар басыңыз.**

Мына параметрді қосуға болады:

- Старт/Пауза түймешігін басқаннан кейін: функциялар мен бағдарлама тетігі бұғатталады.
- Старт/Пауза түймешігін баспай тұрып: құрылғы іске қосылмайды.

## ДЫБЫСТЫҚ СИГНАЛДАР

Дыбыстық сигналдар мына жағдайларда қосылады:

- Бағдарлама аяқталғанда.

# БІРІНШІ ҚОЛДАНҒАНҒА ДЕЙІН


1. Жуу циклының жуғыш затына арналған бөлікке 2 литр су құйыңыз.
- Бұл су төгу жүйесін іске қосады.
2. Жуу циклына арналған бөлікке шамалы жуғыш зат салыңыз.
3. Мақта матаға арналған бағдарламаны орнатып, ең жоғары температураға қойып ешбір кір салмай жуыңыз.

## ОТЛОЖЕННЫЙ СТАРТ

Осы параметрдің көмегімен бағдарламаны 30 минуттан 20 сағатқа дейін кешіктіріп бастауға болады.

Бейнебетте тиісті индикатор пайда болады.

## ЕСІК ҚҰЛЫПТАУЛЫ ИНДИКАТОРЫ

 индикаторы есікті қашан ашуға болатынын көрсетеді:

- Индикатор жанады: есікті ашуға болмайды.
- Индикатор жыпылықтайды: есік бірнеше минуттан кейін ашылады.
- Индикаторы сөнеді: есікті ашуға болады.

- Құрылғыда ақау бар кезде.

Дыбыстық сигналдарды **сөндіру/қосу** үшін Остановка полоскания және Супер Быстрый түймешіктерін 6 секунд қатар басыңыз.



Дыбыстық сигналдарды сөндірсеңіз, олар құрылғыда ақау пайда болған кезде қосыла береді.

## ТҰРАҚТЫ ҚОСЫМША ШАЮ

Осы функцияның көмегімен жаңа бағдарлама орнатқан кезде қосымша шаю циклі тұрақты орнатылып тұрады.

- Осы функцияны **қосу/сөндіру** үшін Остановка полоскания және Доп. полоскание түймелерін Доп. полоскание түймесінің индикаторы **жанғанша/сөнгенше** қатар басыңыз.

# ӘРКҮНДІК ҚОЛДАНУ



**ЕСКЕРТУ!** Қауіпсіздік тарауларын қараңыз.

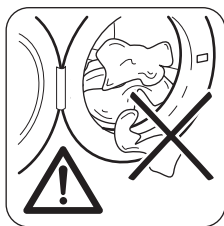
## КІРДІ САЛУ

Су құятын шүмекті ашыңыз. Ашаны розеткаға қосыңыз.

1. Құрылғының есігін ашу үшін есіктің тұтқасын тартыңыз.
2. Кірді барабанға бір-бірден салыңыз.
3. Кірлерді құрылғыға салар алдында сілкілеңіз.

Барабанға тым көп кір салынбағанына көз жеткізіңіз. "Бағдарлама кестесі" тарауында көрсетілген кірдің мах. салмағын қараңыз.

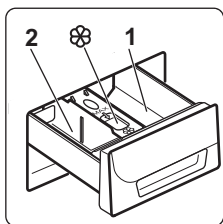
4. Есікті жабыңыз.



## АБАЙЛАҢЫЗ

Тығыздағыш пен есіктің арасына ешбір кір қыстырылып қалмағанына көз жеткізіңіз. Су ағуы немесе кірге нұқсан келуі мүмкін.

## ЖУҒЫШ ЗАТ ПЕН ҮСТЕМЕЛЕРДІ ПАЙДАЛАНУ



1. Жуғыш зат пен мата жұмсартқышты өлшеп алыңыз.
2. Жуғыш зат пен мата жұмсартқышты бөліктерге салыңыз.
3. Жуғыш зат үлестіргішті абайлап жабыңыз.


## ЖУҒЫШ ЗАТ САЛЫНАТЫН БӨЛІКТЕР



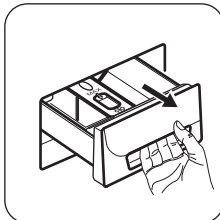
**АБАЙЛАҢЫЗ** Кір жуғыш машинаға арнайы жуғыш заттарды ғана пайдаланыңыз.



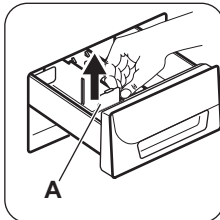
Жуғыш заттардың орамында көрсетілетін нұсқауларды әрқашан орындаңыз.

1	Алдын ала жуу немесе жібіту бағдарламаларына арналған жуғыш зат салынатын бөліктер (егер бар болса). Алдын ала жуу және жібіту циклдарына арналған жуғыш затты бағдарламаны бастамай тұрып салыңыз.
2	Жуу циклына арналған жуғыш зат бөлігі. Сұйық жуғыш затты қолдансаңыз, оны бағдарламаны бастаудың сәл алдында ғана салыңыз.
	Сұйық үстемелерге арналған бөлік (мата жұмсартқыш, крахмал). Жуғыш құралды бағдарламаны бастамай тұрып бөлікке салыңыз.

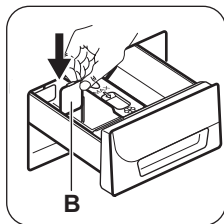
## СҰЙЫҚ НЕМЕСЕ ҰНТАҚ ЖУҒЫШ ЗАТ



Жуғыш зат үлестіргішті тоқтап қалғанша сыртқа қарай тартыңыз. Жуғыш зат бөлгіштің **A** қалпы - ұнтақ жуғыш затқа арналған.



Сұйық жуғыш затты пайдалану үшін:  
1. Жуғыш зат бөлгішті **A** қалпынан алыңыз.



2. Жуғыш зат бөлгішті **В** қалпына қойыңыз.
3. Жуғыш зат үлестіргішін абайлап жабыңыз.



Қайта ұнтақ жуғыш затты пайдалану үшін, жуғыш зат бөлгішті қайта **А** қалпына қойыңыз.



Сұйық жуғыш затты пайдаланған кезде:

- Қоймалжың немесе қою сұйық жуғыш заттарды қолданбаңыз.
- Сұйық жуғыш затты жуғыш заттың бөлгішіндегі көрсетілген межеден асырмаңыз.
- Алдын ала жуу параметрін орнатпаңыз.
- Кешіктіріп бастау параметрін орнатпаңыз.

## БАҒДАРЛАМАНЫ ОРНАТУ

1. Бағдарлама орнату және құрылғыны қосу үшін бағдарлама тетігін бұраңыз:
  - **Старт/Пауза** түймешігінің индикаторы жыпылықтайды.
  - Дисплейде бағдарлама ұзақтығы көрсетіледі.
2. Қажет болса, температура мен айналдыру жылдамдығын өзгертіңіз немесе қолжетімді параметрлерді қосыңыз. Параметрді қосқан кезде орнатылған параметрдің индикаторы жанады.



Егер қате орнатып қойсаңыз, бейнебетте **E G G** көрсетіледі.

## КЕШІКТІРІП БАСТАУ ФУНКЦИЯСЫ ЖОҚ БАҒДАРЛАМАНЫ БАСТАУ

Старт/Пауза түймешігін басыңыз.

- Старт/Пауза түймешігінің индикаторы жыпылықтауын тоқтатып, жанған қалпы тұрады.
- Бағдарлама басталып, есік құлыпталады да, **—** индикаторы жанады.
- Бағдарламаның уақыты бір минутқа тең қадаммен азаяды.



Су сорғысы жуу циклының басында шамалы уақыт жұмыс істейді.

## КЕШІКТІРІП БАСТАУ ПАРАМЕТРІ БАР БАҒДАРЛАМАНЫ БАСТАУ

1. Отложенный старт түймешігін бейнебетте орнатқыңыз келген кешіктіріп бастау уақыты көрсетілгенше қайта-қайта басыңыз. Кешіктіріп бастау индикаторы жанады.
  2. Старт/Пауза түймешігін басыңыз:
    - Есік бұғаттаулы және **—** индикаторы жанып тұр.
    - Құрылғы кері санай бастайды.
    - Кері санақ аяқталған кезде, бағдарлама автоматты түрде басталады.
- и** Орнатылған Отложенный старт параметр мәнін Старт/Пауза түймешігін баспай тұрып болдырмауға немесе өзгертуге болады. Старт/Пауза түймешігін басқаннан кейін, Отложенный старт параметрін болдырмайтын ғана мүмкіндік бар.

Отложенный старт параметрін болдырмау үшін:

- a. Құрылғыны үзіліске қою үшін Старт/Пауза түймешігін басыңыз. Старт/Пауза түймешігінің индикаторы жыпылықтайды.
- b. Отложенный старт түймешігін бейнебетте **□** көрсеткісі пайда болғанша басыңыз. Бағдарламаны дереу бастау үшін Старт/Пауза түймешігін қайта басыңыз.

## ЖҰМЫС ІСТЕП ТҰРҒАН БАҒДАРЛАМАНЫ БОЛДЫРМАУ

1. Бағдарламаны біржола тоқтату және құрылғыны сөндіру үшін бағдарлама тетігін **Ⓢ** қалпына қойыңыз.
2. Құрылғыны іске қосу үшін бағдарлама тетігін қайта бұраңыз. Енді жаңа жуу бағдарламасын орнатуға болады.



Жаңа бағдарламаны бастау алдында құрылғының суы төгіледі. Бұл жағдайда, жуғыш зат үлестіргіште жуғыш заттың бар екеніне көз жеткізіңіз, егер жоқ болса қайтадан толтырыңыз.

## БАҒДАРЛАМАНЫ КІДІРТУ ЖӘНЕ ПАРАМЕТРЛЕРДІ ӨЗГЕРТУ

Кей функцияларды ғана басталмай тұрып өзгертуге болады.

1. Старт/Пауза түймешігін басыңыз. Индикатор жыпылықтайды.
2. Функцияларды өзгертіңіз.
3. Старт/Пауза түймешігін қайта басыңыз. Бағдарлама жалғасады.

## ЕСІКТІ АШУ

Бағдарлама немесе Отложенный старт функциясы жұмыс істеп тұрғанда, құрылғының есігі бекітулі тұрады. индикаторы жанады.



**АБАЙЛАҢЫЗ** Егер барабанның ішіндегі температура мен судың деңгейі өте жоғары болса және барабан әлі айналып тұрса, есік ашылмайды.

Циклдың алғашқы минутында немесе Отложенный старт функциясы жұмыс істеп тұрғанда есікті ашу үшін:

1. Құрылғыны кідірте тұру үшін Старт/Пауза түймешігін басыңыз.
2. индикаторы сөнгенше күтіңіз.
3. Есікті ашуға болады.
4. Есікті жауып Старт/Пауза түймешігін қайта басыңыз. Бағдарлама (немесе Отложенный старт функциясы) жалғасады.

## БАҒДАРЛАМАНЫҢ СОҢЫ

- Құрылғы автоматты түрде тоқтайды.
- Дыбыстық сигналдар естіледі (егер қосулы тұрса).
- Дисплейде жанады.
- Старт/Пауза түймесінің индикаторы сөнеді.

## АҚЫЛ-КЕҢЕС

### КІР САЛУ

- Кірді былай сұрыптаңыз: ақ, түрлі-түсті, синтетика, нәзік және жүн мата.

- Есік құлпының индикаторы сөнеді. Құрылғыны сөндіру үшін бағдарлама тетігін қалпына бұраңыз.
- Есікті ашуға болады.
- Құрылғыдан кірді алыңыз. Барабанның бос екеніне көз жеткізіңіз.
- Судың шүмегін жабыңыз.
- Зең және иіс пайда болмас үшін есікті және жуғыш зат үлестіргішті сәл ашып қойыңыз.

### Жуу бағдарламасы аяқталды, бірақ барабанда су тұр:

- Кір қыжымданып қалмас үшін барабан мезгіл-мезгіл айналып тұрады.
- Суды төгу қажет екенін ескерту үшін Остановка полосканиа индикаторы жанған қалпы тұрады.
- Есік бұғаттаулы индикаторы жанып тұр. Старт/Пауза түймесінің индикаторы жыпылықтайды. Есік құлыпталып тұрады.
- Есікті ашу үшін суды төгу керек.

### Суды төгу:

1. Суды төгу үшін.
  - Слив немесе Отжим бағдарламасын орнатыңыз.
  - Старт/Пауза түймесін басыңыз. Құрылғы суды төгеді де, айналдыру кезеңін орындайды.
2. Бағдарлама аяқталып, есік бұғаттаулы индикаторы көрінбей кеткенде есікті ашуға болады.
3. Құрылғыны сөндіру үшін бағдарлама тетігін қалпына бұраңыз.

### КҮТУ РЕЖИМИ

Жуу бағдарламасы аяқталғаннан кейін бірнеше минуттан кейін құрылғыны сөндірмесеңіз, қуатты үнемдеу режимі қосылады. Қуатты үнемдеу режимі құрылғы күту режимінде тұрған кезде пайдаланылатын қуат мөлшерін азайтады:

- Барлық индикаторлар мен бейнебет сөнеді.
- Бастау түймешігінің индикаторы баяу жыпылықтайды.

Қуатты үнемдеу режимін ажырату үшін түймешіктердің бірін басыңыз.

- Кірдің затбелгісіндегі жуу нұсқауларын орындаңыз.
- Ақ киім мен түрлі-түсті заттарды бірге жумаңыз.

- Кейбір түрлі-түсті заттарды алғаш жуғанда бояуы шығуы мүмкін. Оларды алғаш жуғанда бөлек жууға кеңес береміз.
- Жастық қаптарының түймесін салып, тартпаларды тартып жауып, ілгектер мен батырма түймешіктерді салыңыз. Белбеулерді байлаңыз.
- Қалталарды босатып, оралған заттарды ашыңыз.
- Көп қабатты матадан, жүн матадан және сурет салынған киімдердің астарын сыртына аударыңыз.
- Қатты дақтарды кетіріңіз.
- Қатты дақтарды арнайы жуғыш затпен жуыңыз.
- Перделерді абайлап жуыңыз. Ілгектерін алыңыз немесе перделерді кір жуатын торға немесе жастықтың тысына салыңыз.
- Көмкерілмеген немесе кесілген жерлері бар заттарды құрылғыда жумаңыз. Кішкене заттарды жуу үшін (мысалы, сым өткізілген төс тартқыш, белдіктер, колготкилер, т.с.с.) кір жууға арналған торды пайдаланыңыз.
- Кір өте аз салынса, айналдыру циклі кезінде теңгерімді сақтауға қатысты мәселе орын алуы мүмкін. Бұндай жағдай орын алса, барабандағы кірді қолмен таратып, қайта айналдыра бастаңыз.
- матаның барлық түрлеріне не тек жүн матаға арналған, төмен температурада жуатын бағдарламаларға (ең көбі 60 °C) арналған сұйық жуғыш заттар.
- Өр түрлі жуғыш заттарды араластырмаңыз.
- Қоршаған ортаға зиян келтірмеу үшін жуғыш затты қажетті мөлшерден артық пайдаланбаңыз.
- Осы заттардың орамында көрсетілетін нұсқауларды орындаңыз.
- Матаның түріне және түсіне, бағдарламаның температурасы мен кірдің деңгейіне сай келетін құралдарды қолданыңыз.
- Егер құрылғының жуғыш зат үлестіргішінде мөлшерлегіш құрал болмаса, (жуғыш зат өндірушісі қамтамасыз етеді) сұйық жуғыш затты мөлшерлегіш шарикпен қосыңыз.

### ҚОРШАҒАН ОРТАҒА ҚАТЫСТЫ ЕСКЕРІМ

- Қалыпты кірлеген кірді алдын ала жуу циклі жоқ бағдарламаны қолданып жуыңыз.
- Жуу бағдарламасын әрқашан кірді ең көп рұқсат етілетін мөлшерде салғаннан кейін бастаңыз.
- Төмен температурада жуатын бағдарламаны таңдаған кезде, қажет болса дақ кетіргішті қолданыңыз.
- Жуғыш затты дұрыс мөлшерде қолдану үшін, жергілікті су жүйесіндегі судың кермектігін тексеріңіз. "Судың кермектігі" тарауын қараңыз.

### СУ КЕРМЕКТІГІ

Сіз тұратын жердегі су өте кермек немесе орташа кермек болса, кір жуғыш машинада су жұмсартқышты қолдануды ұсынамыз. Суы тұщы жерлерде су жұмсартқышты қолдану қажет емес.

Жергілікті жердегі судың кермектігін білу үшін су жүйесін басқару мекемесіне хабарласыңыз. Су жұмсартқышты дұрыс мөлшерлеп пайдаланыңыз. Бұйымның орамында көрсетілетін нұсқауларды орындаңыз.

### ОҢАЙ КЕТПЕЙТІН ДАҚТАР

Кейбір дақтарды кетіру үшін су мен жуғыш зат жеткіліксіз болады.

Бұл дақтарды кірді құрылғыға салмай тұрып алдын ала тазалауды ұсынамыз.

Дақ кетіретін арнайы құралдар болады. Дақ пен матаның түріне сай келетін арнайы дақ кетіргішті қолданыңыз.

### ЖУҒЫШ ЗАТТАР МЕН ҮСТЕМЕЛЕР

- Кір жуғыш машиналарға арналған жуғыш заттар мен үстемелерді ғана қолданыңыз:
  - матаның барлық түрлеріне арналған ұнтақ жуғыштар,
  - нәзік мата (ең көбі 40 °C) мен жүн тоқымаларға арналған ұнтақ жуғыштар,

## КҮТУ МЕНЕН ТАЗАЛАУ



**ЕСКЕРТУ!** Қауіпсіздік тарауларын қараңыз.



**АБАЙЛАҢЫЗ** Спирт, еріткіш немесе химиялық заттарды қолданбаңыз.

### СЫРТЫН ТАЗАЛАУ

Құрылғыны сабын мен жылы сумен ғана тазалаңыз. Барлық беттерін әбден құрғатыңыз.

## ҚАҚТЫ ТАЗАЛАУ

Сіз тұратын жердегі су өте кермек немесе орташа кермек болса, кір жуғыш машинаға арналған қақ тазалайтын құралды қолдануды ұсынамыз.

Барабанның ішін мезгіл-мезгіл тексеріп, әк және тот бөлшектерінің жоқ екеніне көз жеткізіңіз.

Тот бөлшектерін тазалау үшін кір жуғыш машиналарға арналған арнайы құралдарды ғана пайдаланыңыз. Бұны кір жумай тұрғанда орындаңыз.

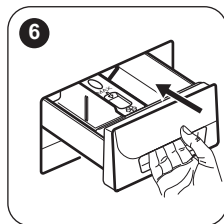
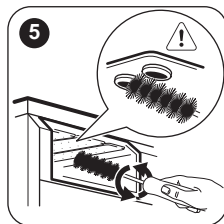
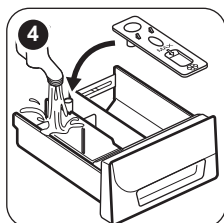
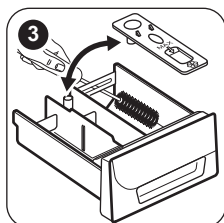
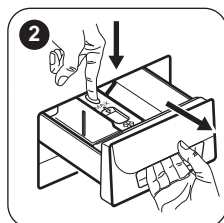
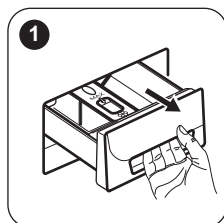


Бұйымның орамында көрсетілетін нұсқауларды әрқашан орындаңыз.

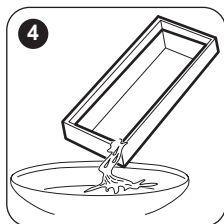
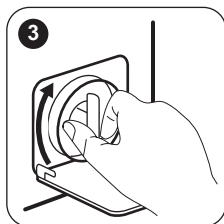
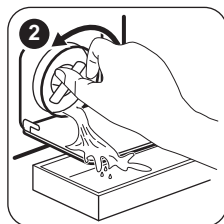
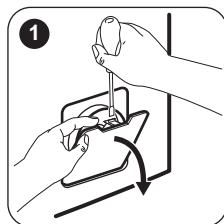
## ТАЗАЛАП ЖУУ

Төмен температура бағдарламаларын қолданғанда барабанда шамалы жуғыш зат

## ЖУҒЫШ ЗАТ ҮЛЕСТІРГІШІН ТАЗАЛАУ



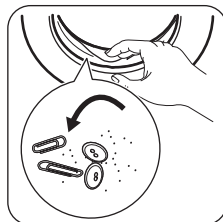
## СУ ТӨГЕТІН ТҮТІКТЕГІ СҮЗГІНІ ТАЗАЛАУ



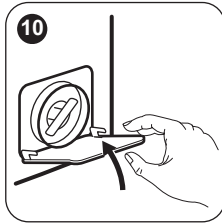
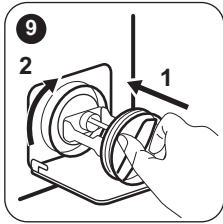
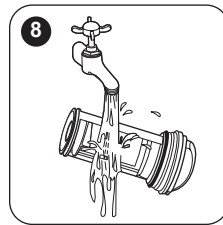
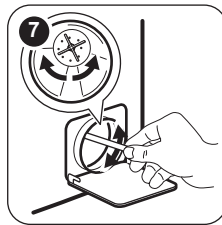
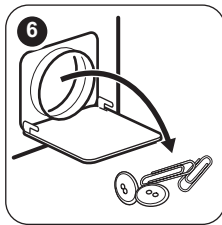
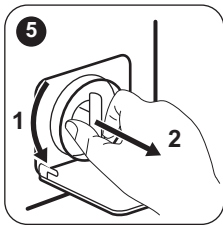
қалып қоюы мүмкін. Тазалап жуу процедурасын уақытылы орындаңыз. Ол үшін:

- Барабаннан барлық кірді алыңыз.
- Мақта мата бағдарламасын шамалы жуғыш зат салып, ең жоғары температураға қойып таңдаңыз.

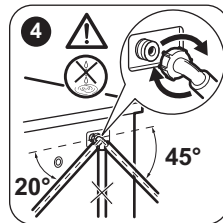
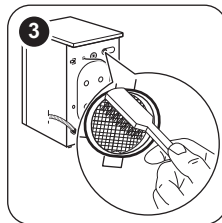
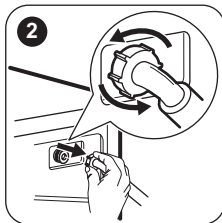
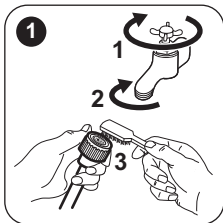
## ЕСІК ТЫҒЫЗДАҒЫШЫ



Тығыздағышты мезгіл-мезгіл тексеріп, ішіндегі заттардың барлығын алыңыз.



## СУ ҚҰЯТЫН ТҮТІКТІҢ ЖӘНЕ КЛАПАННЫҢ СҮЗГІСІН ТАЗАЛАУ



## СУДЫ ТОСЫН ЖАҒДАЙДА ТӨГУ

Ақаулыққа байланысты құрылғы суды төге алмайды.

Бұндай жағдай орын алса, 'Су төгетін сүзгіні тазалау' тарауындағы (1) бастап (10) дейінгі қадамдарды орындаңыз. Қажет болса, сорғыны тазалаңыз.

Суды төтенше жағдайда төгетін тәсілмен төккеннен кейін, су төгетін жүйені қайта іске қосу керек:

1. Суды төтенше жағдайда төгетін тәсілмен төккеннен кейін, су төгетін жүйені қайта іске қосу керек: Жуғыш зат үлестіргіштің негізгі жуу циклына арналған бөлігіне 2 литр су құйыңыз.
2. Суды төгу үшін бағдарламаны бастаңыз.

## МҰЗДАП КЕТУДЕН САҚТАУ

Құрылғы температурасы 0° С градустан төмен түсетін жерге орнатылса, су құятын түтіктегі және су төгетін сорғыдағы қалдық суды төгіңіз.

1. Ашаны розеткадан суырып алыңыз.
2. Судың шүмегін жабыңыз.
3. Су құятын түтіктің екі ұшын ыдысқа салып, түтіктегі суды ағызыңыз.
4. Су төгетін сорғыны босатыңыз. Суды төтенше жағдайда төгу қадамдарын қараңыз.
5. Су төгетін сорғы босаған кезде, су құятын түтікті қайта орнына қойыңыз.



**ЕСКЕРТУ!** Құрылғыны қайта іске қолданар алдында температураның 0°С градустан жоғары екеніне көз жеткізіңіз. Төмен температураға байланысты орын алған ақауларға өндіруші жауапкершілік көтермейді.



# АҚАУЛЫҚТЫ ТҮЗЕТУ



**ЕСКЕРТУ!** Қауіпсіздік тарауларын қараңыз.

## КІРІСПЕ

Құрылғы жұмысын бастамай жатыр немесе жұмыс жасап тұрған кезде тоқтап қалады. Алдымен ақаулықты түзету жолын іздеңіз (кестеге қараңыз). Ақаулық жойылмаса, уәкілетті қызмет көрсету орталығына хабарласыңыз.

**Кейбір ақаулықтарда дыбыстық сигналдар қосылады және бейнебетте ескерту коды пайда болады:**

- **E10** - Құрылғыға су дұрыс құйылмай тұр.
- **E20** - Құрылғының суы төгілмей тұр.
- **E40** - Құрылғының есігі ашық немесе дұрыс жабылмаған. Есікті тексеріңіз!
- **E90** - Электр желісі тұрақты емес. Электр желісі тұрақтанғанша күтіңіз.



**ЕСКЕРТУ!** Тексеріп көру алдында құрылғыны тоқтан ажыратыңыз.

## ЫҚТИМАЛ АҚАУЛЫҚТАР

Ақаулық	Ықтимал шешімі
Бағдарлама басталмай тұр.	<ul style="list-style-type: none"><li>• Ашаның розеткаға қосылғанына көз жеткізіңіз.</li><li>• Құрылғы есігінің жабық тұрғанына көз жеткізіңіз.</li><li>• Сақтандырғыш қорабындағы сақтандырғышқа зақым келмегеніне көз жеткізіңіз.</li><li>• Бастау/Үзіліс түймешігінің басылғанына көз жеткізіңіз.</li><li>• Бала қауіпсіздігінің құралы қосулы тұрса, оны сөндіріңіз (егер бар болса).</li></ul>
Құрылғыға су дұрыс құйылмай тұр.	<ul style="list-style-type: none"><li>• Су шүмегінің ашық тұрғанына көз жеткізіңіз.</li><li>• Сумен жабдықтау жүйесіндегі судың қысымының өте төмен емес екеніне көз жеткізіңіз. Бұл ақпаратты жергілікті су ресурстары мекемесіне хабарласып алыңыз.</li><li>• Су шүмегінің бітеліп қалмағанына көз жеткізіңіз.</li><li>• Су құятын түтіктің сүзгісі мен клапанның сүзгілерінің бітеліп қалмағанына көз жеткізіңіз. "Күту менен тазалау" тарауын қараңыз.</li><li>• Су құятын түтіктің бұратылып немесе майысып қалмағанына көз жеткізіңіз.</li><li>• Су құятын түтіктің дұрыс орнатылғанына көз жеткізіңіз.</li><li>• Су төгетін түтіктің дұрыс орнатылғанына көз жеткізіңіз. Түтік өте төмен болуы мүмкін.</li></ul>
Құрылғы суы сарқылмай тұр.	<ul style="list-style-type: none"><li>• Раковина түтікшесінің бітеліп қалмағанына көз жеткізіңіз.</li><li>• Су төгетін түтіктің бұратылып немесе майысып қалмағанына көз жеткізіңіз.</li><li>• Су төгетін түтік сүзгісінің бітеліп қалмағанына көз жеткізіңіз. Қажет болса сүзгіні тазалаңыз. "Күту менен тазалау" тарауын қараңыз.</li><li>• Су төгетін түтіктің дұрыс қосылғанына көз жеткізіңіз.</li><li>• Егер су төгетін циклы жоқ бағдарлама орнатылып тұрса, су төгу бағдарламасын орнатыңыз.</li><li>• Аяқталғанда барабан ішінде су қалатын функцияны таңдасаңыз, су төгу бағдарламасын орнатыңыз.</li></ul>

Ақаулық	Ықтимал шешімі
Айналдыру циклы жұмыс істемейді немесе жуу циклы әдеттегіден ұзаққа созылады.	<ul style="list-style-type: none"> <li>• Айналдыру бағдарламасын орнатыңыз.</li> <li>• Су төгетін түтік сүзгісінің бітеліп қалмағанына көз жеткізіңіз. Қажет болса сүзгіні тазалаңыз. "Күту менен тазалау" тарауын қараңыз.</li> <li>• Бұндай жағдай орын алса, барабандағы кірді қолмен таратып, айналдыру циклін қайта бастаңыз. Бұл мәселе теңгерімге байланысты болуы мүмкін.</li> </ul>
Еденге су аққан.	<ul style="list-style-type: none"> <li>• Су түтіктерінің жалғастырғыштарының берік екеніне және су ағып тұрмағанына көз жеткізіңіз.</li> <li>• Су төгетін түтіктің еш жерінің бүлінбегеніне көз жеткізіңіз.</li> <li>• Дұрыс жуғыш заттың дұрыс мөлшерде пайдаланылғанына көз жеткізіңіз.</li> </ul>
Құрылғының есігін аша алмадыңыз.	<ul style="list-style-type: none"> <li>• Жуу бағдарламасының аяқталғанына көз жеткізіңіз.</li> <li>• Барабанның ішінде су бар болса, су төгу немесе айналдыру бағдарламасын орнатыңыз.</li> </ul>
Құрылғыдан тосын шуыл шығады.	<ul style="list-style-type: none"> <li>• Құрылғы деңгейінің дұрыс реттелгеніне көз жеткізіңіз. "Орнату" тарауын қараңыз.</li> <li>• Орам материалдарының және/немесе тасымал болттарының алынғанына көз жеткізіңіз. "Орнату" тарауын қараңыз.</li> <li>• Барабанға көбірек кір қосып салыңыз. Кір тым аз салынған болуы мүмкін.</li> </ul>
Жуу нәтижелері қанағаттанарлық емес.	<ul style="list-style-type: none"> <li>• Жуғыш заттың мөлшерін көбейтіңіз немесе басқа жуғыш затты пайдаланыңыз.</li> <li>• Оңай жуылмайтын дақтарды арнайы жуғыш заттарды пайдаланып, кір жумай тұрып тазалаңыз.</li> <li>• Температураның дұрыс орнатылғанына көз жеткізіңіз.</li> <li>• Кірдің салмағын азайтыңыз.</li> </ul>
Функцияны орната алмадыңыз.	<ul style="list-style-type: none"> <li>• Қажет түймешік(тер)дің ғана басылғанына көз жеткізіңіз.</li> </ul>

Тексеріп болғаннан кейін құрылғыны іске қосыңыз. Бағдарлама үзілген жерінен бастап жалғасады.

Ақаулық қайта орын алса, уәкілетті қызмет көрсету орталығына хабарласыңыз.

Бейнебетте басқа ақаулық кодтары көрсетілсе. Құрылғыны сөндіріңіз де, іске қосыңыз. Ақаулық түзелмесе қызмет көрсету орталығына хабарласыңыз.

## СЕРВИС

Фирмалық қосалқы бөлшектерді қолдануды ұсынамыз.

Уәкілетті қызмет көрсету орталығына хабарласқан кезде мына деректерді дайындап алыңыз. Бұл ақпаратты техникалық ақпарат тақтайшасынан таба аласыз. үлгісі, Өнім нөмірі, Сериялық нөмірі. (Mod., Prod. No., Ser. No.)


## ТЕХНИКАЛЫҚ ДЕРЕК


Өлшемі	Ені / Биіктігі / Тереңдігі/ Жалпы тереңдігі	595 мм / 850 мм / 380 мм / 420 мм
--------	--	-----------------------------------

Электр тоғына қосу	Кернеу Жалпы қуат Сақтандырғыш Жиілік	230 В 2000 Вт 10 А 50 Гц
Төмен кернеумен жұмыс істейтін және ылғалға қарсы қорғалмаған жерлерден басқа жерлердің барлығы қатты заттар және ылғалдың кіруіне жол бермейтін қорғаныс қабатымен қорғалған		IPX4
Құйылатын судың қысымы	Ең азы Ең көбі	0,5 бар (0,05 МПа) 8 бар (0,8 МПа)
Сумен жабдықтау <sup>1)</sup>		Суық су
Ең үлкен салмақ	Мақта мата	6 кг
Қуат тиімділігі санаты		A
Айналдыру жылдамдығы	Ең көбі	1000 мин/айн

1) Су құятын түтікті 3/4" бұрамасы бар су шүмегіне жалғаңыз.

## ҚОРШАҒАН ОРТАҒА ҚАТЫСТЫ ЖАҒДАЙЛАР

Белгі  салынған материалдарды қайта өңдеуден өткізуге тапсырыңыз. Орам материалдарын қайта өңдеуден өткізу үшін тиісті контейнерлерге салыңыз. Электрлік және электроникалық құрылғылардың қалдығын қайта өңдеуден өткізу арқылы, қоршаған ортаға және адамның денсаулығына

зиын келтіретін жағдайларға жол бермеуге өз үлесіңізді қосыңыз. Белгі  салынған құрылғыларды тұрмыстық қалдықтармен бірге тастамаңыз. Өнімді жергілікті қайта өңдеу орталығына өткізіңіз немесе жергілікті мекемеге хабарласыңыз.

## **⚠ СВЕДЕНИЯ ПО ТЕХНИКЕ БЕЗОПАСНОСТИ**

---

Перед установкой и эксплуатацией прибора внимательно ознакомьтесь с приложенным руководством.

Производитель не несет ответственность за какие-либо травмы или ущерб, возникшие вследствие неправильной установки или эксплуатации. Всегда храните данное руководство под рукой в надежном месте для последующего использования.

### **БЕЗОПАСНОСТЬ ДЕТЕЙ И ЛИЦ С ОГРАНИЧЕННЫМИ ВОЗМОЖНОСТЯМИ**

- Данный прибор может эксплуатироваться детьми старше 8 лет и выше и лицами с ограниченными физическими способностями только в случае присмотра или получения инструкций, позволяющих им безопасно эксплуатировать прибор и дающих им представление об опасности, сопряженной с его эксплуатацией.
- Не позволяйте детям играть с прибором.
- Детям младше 3 лет запрещается находиться рядом с прибором, если только за прибором не обеспечивается постоянный надзор взрослых.
- Храните все упаковочные материалы вне досягаемости детей и утилизируйте материалы надлежащим образом.
- Храните моющие средства вне досягаемости детей.
- Не подпускайте детей и домашних животных к прибору, когда его дверца открыта.
- Очистка и доступное пользователю техническое обслуживание прибора не должно производиться детьми без присмотра.

### **ОБЩИЕ ПРАВИЛА ТЕХНИКИ БЕЗОПАСНОСТИ**

- Не вносите изменения в параметры данного прибора.
- Не превышайте максимально допустимую загрузку в 6 кг (см. Главу «Таблица программ»).

- Рабочее давление воды в точке ее поступления из водопроводной сети должно находиться в пределах 0,5 бар (0,05 МПа) и 8 бар (0,8 МПа).
- Вентиляционное отверстие в днище (если предусмотрено конструкцией) не должно перекрываться ковровым покрытием, ковриком, подставкой или любым иным напольным покрытием.
- При подключении прибора к водопроводу должны использоваться новые поставляемые с ним комплекты шлангов или другие новые комплекты шлангов, поставленные авторизованным сервисным центром.
- Использовать старые комплекты шлангов нельзя.
- В случае повреждения кабеля электропитания во избежание поражения электрическим током он должен быть заменен изготовителем, авторизованным сервисным центром или специалистом с аналогичной квалификацией.
- Перед выполнением любых операций по чистке и уходу выключите прибор и извлеките вилку сетевого шнура из розетки.
- Не используйте для чистки прибора водоразбрызгиватели высокого давления или пар.
- Протрите прибор влажной тряпкой. Используйте только нейтральные моющие средства. Не используйте абразивные средства, абразивные губки, растворители или металлические предметы.

## УКАЗАНИЯ ПО БЕЗОПАСНОСТИ

---

### УСТАНОВКА

- Удалите всю упаковку и вывинтите транспортировочные болты.
- Сохраните транспортировочные болты в надежном месте. Если в будущем прибор понадобится перевезти на другое место, их следует установить на место, чтобы заблокировать барабан во избежание внутренних повреждений прибора.
- Никогда не забывайте о мерах предосторожности при его перемещении: прибор имеет большой вес. Всегда используйте защитные перчатки и закрытую обувь.
- Не устанавливайте и не подключайте прибор, имеющий повреждения.
- Следуйте приложенным к прибору инструкциям по его установке.
- Не устанавливайте и не эксплуатируйте прибор в помещениях, где температура может упасть ниже 0°С или там, где он может оказаться под действием атмосферных условий.

- Пол на месте установки прибора должен быть ровным, прочным, чистым и не бояться нагрева.
- Убедитесь, что между дном прибора и полом имеется достаточная вентиляция.
- Для обеспечения необходимого пространства между прибором и напольным покрытием отрегулируйте высоту ножек прибора.
- Не устанавливайте прибор там, где его дверцу будет невозможно полностью открыть.

## ПОДКЛЮЧЕНИЕ К ЭЛЕКТРОСЕТИ

- Прибор должен быть заземлен.
- Включайте прибор только в установленную надлежащим образом электророзетку с защитным контактом.
- Убедитесь, что указанные на табличке с техническими данными параметры электропитания соответствуют параметрам электросети. В противном случае обратитесь к электрику.
- Не используйте тройники и удлинители.
- Позаботьтесь о том, чтобы не повредить вилку и сетевой кабель. В случае необходимости замены сетевого шнура она должна быть выполнена нашим авторизованным сервисным центром.
- Вставляйте вилку сетевого кабеля в розетку только по окончании установки прибора. Убедитесь, что после установки прибора к вилке электропитания имеется свободный доступ.
- Не беритесь за кабель электропитания или за его вилку мокрыми руками.
- Для отключения прибора от электросети не тяните за кабель электропитания. Всегда беритесь за саму вилку.
- Данный прибор соответствует директивам Е.Е.С.

## ПОДКЛЮЧЕНИЕ К ВОДОПРОВОДУ

- Не повреждайте шланги для воды.
- Перед подключением к новым или давно не использовавшимся трубам, а также в случае, если производились ремонтные работы или устанавливались новые устройства (счетчики воды и т.д.) дайте воде стечь, пока она не станет прозрачной и чистой.
- В ходе и по окончании первого использования прибора убедитесь в отсутствии видимых утечек воды.

## ЭКСПЛУАТАЦИЯ



**ВНИМАНИЕ!** Существует риск травмы, поражения электрическим током, пожара, получения ожогов или повреждения прибора.

- Данный прибор предназначен только для бытового применения.
- Следуйте правилам по безопасному обращению, приведенным на упаковке моющего средства.
- Не помещайте на прибор, рядом с ним или внутрь него легковоспламеняющиеся вещества или изделия, пропитанные легковоспламеняющимися веществами.
- Удостоверьтесь, что из белья извлечены все металлические предметы.
- Не помещайте под прибор контейнер для сбора воды на случай возможной ее протечки. Чтобы узнать, какие дополнительные принадлежности могут использоваться с Вашим прибором, обратитесь в авторизованный сервисный центр.
- Не прикасайтесь к стеклянной части дверцы во время работы программы. Стекло может быть горячим.

## СЕРВИС

- Для ремонта прибора обратитесь в авторизованный сервисный центр.
- Применяйте только оригинальные запасные части.

## УТИЛИЗАЦИЯ

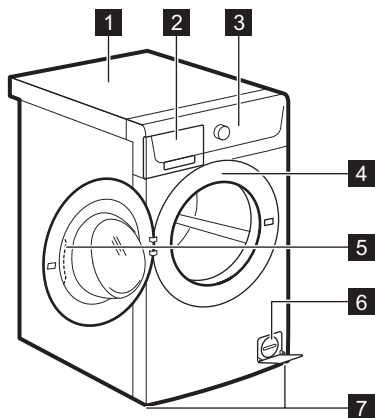


**ВНИМАНИЕ!** Существует опасность травмы или удушья.

- Отключите прибор от электросети и водопроводной сети.
- Обрежьте кабель электропитания как можно ближе к прибору и утилизируйте его.
- Удалите защелку дверцы, чтобы дети или домашние животные не оказались заблокированными в барабане.
- Утилизируйте прибор в соответствии с местными требованиями к утилизации отработанного электрического и электронного оборудования (WEEE).

# ОПИСАНИЕ ИЗДЕЛИЯ

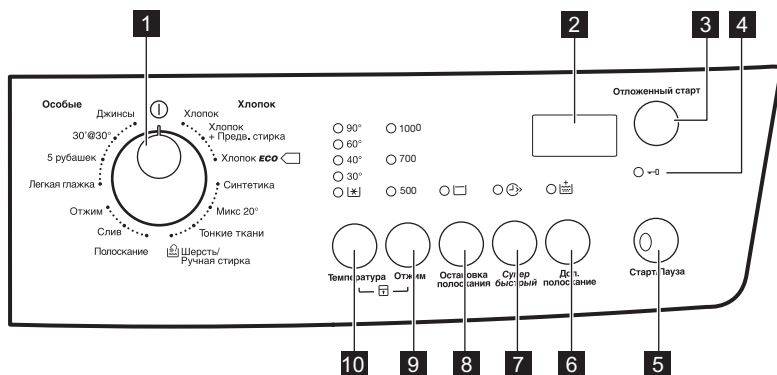
## ОБЗОР ПРИБОРА



- 1 Верхняя панель
- 2 Дозатор моющего средства
- 3 Панель управления
- 4 Табличка с техническими данными
- 5 Рукоятка дверцы
- 6 Фильтр сливного насоса
- 7 Ножки для выравнивания прибора

## ПАНЕЛЬ УПРАВЛЕНИЯ

### ОПИСАНИЕ ПАНЕЛИ УПРАВЛЕНИЯ

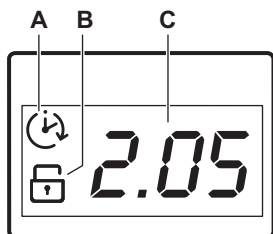


- 1 Селектор программ
- 2 Дисплей
- 3 Кнопка «Отсрочка старта» (Отложенный старт)
- 4 Индикатор блокировки дверцы
- 5 Кнопка Пуск/Пауза (Старт/Пауза)
- 6 Кнопка «Дополнительное полоскание» (Доп. полоскание)
- 7 Кнопка «Быстрая стирка» (Супер Быстрый)
- 8 Кнопка остановки с водой в баке (Остановка полоскания)

- 9 Кнопка снижения скорости отжима (Отжим)

- 10 Кнопка температуры (Температура)

## ДИСПЛЕЙ



Дисплей используется для отображения следующих сведений:






- A. Отсрочка пуска.  
При нажатии на кнопку отсрочки пуска на дисплее отображается время отсрочки пуска.
- B. Индикатор функции «Защита от детей». Индикатор появляется на дисплее при выборе соответствующей функции.
- C. В этой области отображаются:
- Время работы программы.
  - Коды ошибок.  
В случае неисправности прибора на дисплее отображается код неисправности. См. Главу «Поиск и устранение неисправностей».
  - «E E E» отображается на дисплее в течение нескольких секунд если:
    - Была задана функция, неприменимая к выбранной программе.
    - Программа была изменена в процессе ее выполнения.

## ПРОГРАММЫ

### ТАБЛИЦА ПРОГРАММ

Программа Диапазон температур	Максимальная загрузка Максимальная скорость отжима	Описание программы (Тип загрузки и степень загрязненности)
<b>Программы стирки</b>		
Хлопок 90°C – [✳] (Стирка в холодной воде)	6 кг 1000 об/мин	<b>Белый и цветной хлопок.</b> Обычная и легкая загрязненность.
Хлопок + Предв. стирка 90°C – [✳] (Стирка в холодной воде)	6 кг 1000 об/мин	<b>Белый и цветной хлопок.</b> Сильная и обычная загрязненность.



Программа Диапазон температур	Максимальная за- грузка Максимальная ско- рость отжима	Описание программы (Тип загрузки и степень загрязненности)
 Хлопок Eco <sup>1)</sup> 60°C – 40°C	6 кг 1000 об/мин	<b>Белый и нелиняющий цветной хлоп- пок.</b> Обычная загрязненность. Энерго- потребление при этом уменьшается, а продолжительность программы стирки увеличивается.
Синтетика 60°C –  (Стирка в хо- лодной воде)	3 кг 1000 об/мин	<b>Изделия из синтетических или смесов- вых тканей.</b> Обычная загрязненность.
Микс 20° 20°C	3 кг 1000 об/мин	Специальная программа для стирки тка- ней из хлопка, синтетики и смесовых синтетических тканей невысокой загряз- ненности. Задайте программу для сни- жения энергопотребления. Для дости- жения оптимальных результатов убедит- есь, что средство для стирки подходит для стирки при низких температурах. <sup>2)</sup>
Тонкие ткани 40°C –  (Стирка в хо- лодной воде)	3 кг 700 об/мин	<b>Деликатные ткани, например, из акрила, вискозы и полиэстра.</b> Обы- чная загрязненность.
 Шерсть/Ручная стирка 40°C –  (Стирка в хо- лодной воде)	1.5 кг 1000 об/мин	<b>Шерстяные изделия, пригодные для машинной стирки, а также шерстяные изделия, подлежащие ручной стирке, и изделия из тканей, требующие бе- режного обращения и имеющие на этикетке символ «Ручная стирка».</b> <sup>3)</sup>
Полоскание Стирка в холодной воде	6 кг 1000 об/мин	Полоскание и отжим белья. <b>Все ткани</b> за исключением шерсти и вещей, тре- бующих бережного обращения. Умень- шите скорость отжима согласно типу ткани.
Слив	6 кг	Слив воды из барабана. <b>Все ткани.</b>
Отжим	6 кг 1000 об/мин	Отжим белья и слива воды из бараба- на. <b>Все ткани за исключением шерсти и вещей, требующих бережного обра- щения.</b>

Программа Диапазон температур	Максимальная за- грузка Максимальная ско- рость отжима	Описание программы (Тип загрузки и степень загрязненности)
Легкая глажка 60°C – [✳] (Стирка в хо- лодной воде)	1.5 кг 700 об/мин	<b>Изделия из синтетической ткани, ко- торым требуется щадящая стирка.</b> Обычная и легкая загрязненность. <sup>4)</sup>
5 рубашек 30°C	700 об/мин	<b>Изделия из синтетических и смесо- вых тканей.</b> Легкая загрязненность и стирка изделий, которые требуется только освежить. Для 5-6 рубашек.
<b>30@30°</b> Мини 30 30°C	3 кг 700 об/мин	<b>Синтетические изделия и вещи, тре- бующие бережного обращения.</b> Вещи с незначительной степенью загрязнен- ности и вещи, которые требуется осве- жить.
Джинсы 60°C – [✳] (Стирка в хо- лодной воде)	6 кг 1000 об/мин	<b>Джинсовые и трикотажные изделия.</b> Также изделия темных цветов.


**1)** Энергосберегающая программа для хлопка. Программа с температурой 60°C и загрузкой 6 кг является эталонной программой для расчета данных, указанных на табличке энергопотребления в соответствии со стандартом ЕЕС 92/75. Выбор этой программы обеспечивает хорошие результаты стирки и уменьшает потребление электроэнергии. Продолжительность программы стирки при этом увеличивается.

**2)** Прибор автоматически выполняет короткий нагрев только в том случае, если температура воды ниже 20°C. Дисплей температуры может отобразить в качестве значения температуры воды «холодная».

**3)** В ходе этого цикла барабан медленно вращается, обеспечивая щадящую стирку. Может показаться, что барабан не вращается или вращается ненадлежащим образом, но для данной программы такое поведение является нормальным.

**4)** Для уменьшения складок на одежде в этом цикле производится регулировка температуры воды, а также используются щадящие этапы стирки и отжима. Также прибор выполняет несколько дополнительных полосканий.

## Совместимость программных режимов

Программа	Отжим	Остановка полоскания	Супер Быстрый <sup>1)</sup>	Доп. полоскание <sup>2)</sup>	Отложенный старт
Хлопок	■	■	■	■	■
Хлопок + Предв. стирка	■	■	■	■	■
Хлопок Eco 	■	■		■	■
Синтетика	■	■	■	■	■
Микс 20°	■	■		■	■
Тонкие ткани	■	■	■	■	■
Шерсть/Ручная стирка 	■	■			■
Полоскание	■	■		■	■
Слив					
Отжим	■				■
Легкая глажка	■	■		■	■
5 рубашек	■				■
Мини 30 <b>30°@30°</b>	■				■
Джинсы	■	■		■	■

**1)** При уменьшении продолжительности цикла рекомендуется уменьшить размер загрузки. Полная загрузка прибора возможна, однако качество стирки при этом будет не столь удовлетворительным.

**2)** В случае выбора режима «Дополнительное полоскание» прибор добавляет несколько дополнительных полосканий. В случае выбора пониженной скорости отжима в ходе программы полоскания прибор производит ряд щадящих полосканий и короткий отжим.

# ПОКАЗАТЕЛИ ПОТРЕБЛЕНИЯ



Приведенные в таблице данные являются ориентировочными. Они могут меняться в зависимости от различных факторов, таких как количество и тип белья, температура воды и окружающая температура.

Программы	Загрузка (кг)	Потребление электроэнергии (кВт·ч)	Потребление воды (в литрах)	Приблизительная продолжительность программы (в минутах)
Хлопок 60°C	6	1.26	60	183
«Энергосберегающая программа для хлопка» при 60°C <sup>1)</sup>	6	0.80	48	204
Хлопок 40°C	6	0.83	60	165
Синтетика 40°C	3	0.63	55	119
Деликатные ткани 40°C	3	0.50	45	49
Шерсть/Ручная стирка 30°C	1.5	0.45	59	69

<sup>1)</sup> «Энергосберегающая программа для хлопка» при 60°C и загрузке 6 кг является эталонной программой для расчета данных, указанных на табличке энергопотребления в соответствии со стандартом ЕЕС 92/75.

В отключенном состоянии (Вт)	При оставлении во включенном состоянии (Вт)
0,48	0,48

Информация, приведенная в таблице выше, соответствует постановлению еврокомиссии ЕС 1015/2010 введении в действие директивы 2009/125/ЕС.

## РЕЖИМЫ

### ТЕМПЕРАТУРА

С помощью этой функции можно изменить температуру по умолчанию.

Индикатор = холодная вода.

При этом загорится индикатор заданной температуры.

### ОТЖИМ

С помощью данного режима можно изменить скорость отжима по умолчанию.

При этом загорится индикатор заданной скорости.

### ОСТАНОВКА ПОЛОСКАНИЯ

- Используйте данный режим для предотвращения образования складок на белье.
- Загорится соответствующий индикатор.
- По завершении программы в барабане остается вода.

- Барабан регулярно совершает вращения для предотвращения образования складок на белье.
- Дверца остается заблокированной. Чтобы открыть дверцу, необходимо слить воду.



Для слива воды см. Главу «По окончании программы».

## СУПЕР БЫСТРЫЙ

Нажмите на кнопку для уменьшения продолжительности программы.

Выбирайте этот режим для стирки легко загрязненных вещей или для того, чтобы освежить чистые вещи.

## ДОП. ПОЛОСКАНИЕ


С помощью этого режима можно добавить в программу стирки этап дополнительного полоскания.

Используйте данный режим в случае аллергии на средства для стирки или если вода в Вашем регионе отличается мягкостью.

# ПАРАМЕТРЫ

## ЗАЩИТА ОТ ДЕТЕЙ

С помощью этого режима можно заблокировать панель управления от детей.

- Чтобы **включить/выключить** эту функцию, одновременно нажмите и удерживайте Температура и Отжим до тех пор, пока **не загорится/отключится** индикатор .

Можно включить этот режим:

- После нажатия Старт/Пауза: селектор программ и режимов блокируется.
- До нажатия кнопки Старт/Пауза: прибор будет нельзя запустить.

## ЗВУКОВАЯ СИГНАЛИЗАЦИЯ

Звуковые сигналы подаются в следующих случаях:

- После завершения работы программы.
- В случае неисправности прибора.

Чтобы **включить/отключить** звуковые сигналы, одновременно нажмите и

Загорится соответствующий индикатор.

## ОТЛОЖЕННЫЙ СТАРТ

С помощью этого режима можно отложить запуск программы на срок от 30 минут до 20 часов.

На дисплее отображается соответствующий индикатор.

## ИНДИКАТОР БЛОКИРОВКИ ДВЕРЦЫ

Индикатор  указывает, когда дверцу можно открыть:

- Индикатор светится: дверцу открывать нельзя.
- Индикатор мигает: дверцу можно будет открыть через несколько минут.
- Индикатор не горит: дверцу можно открывать.

удерживайте Остановка полоскания и Супер Быстрый в течение 6 секунд.



При обнаружении неисправности звуковые сигналы будут выдаваться даже в случае их отключения.

## ПОСТОЯННОЕ ДОПОЛНИТЕЛЬНОЕ ПОЛОСКАНИЕ

С помощью этого режима можно включить постоянное дополнительное полоскание при установке новой программы.

- Чтобы **включить/выключить** этот режим, одновременно нажмите и удерживайте кнопки Остановка полоскания и Доп. полоскание до тех пор, пока не **загорится/отключится** индикатор кнопки Доп. полоскание.

# ПЕРЕД ПЕРВЫМ ИСПОЛЬЗОВАНИЕМ

1. Залейте 2 литра воды в отсек моющего средства для этапа стирки.

При этом активируется система слива.

2. Поместите небольшое количество моющего средства в отсек для этапа стирки.
3. Не загружая в прибор одежды, выберите и запустите программу для стирки изделий из хлопка на максимальной температуре.

Эта процедура удалит из барабана и бака любые загрязнения.

## ЕЖЕДНЕВНОЕ ИСПОЛЬЗОВАНИЕ



**ВНИМАНИЕ!** См. Главы, содержащие Сведения по технике безопасности.

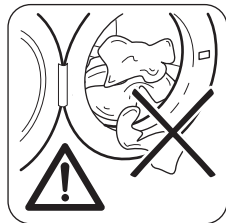
### ЗАГРУЗКА БЕЛЬЯ

Откройте вентиль подачи воды. Вставьте вилку сетевого кабеля в розетку.

1. Откройте дверцу прибора, потянув за ручку дверцы.
2. Поместите белье в барабан по одной вещи за раз.
3. Перед загрузкой встряхните каждое загружаемое изделие.

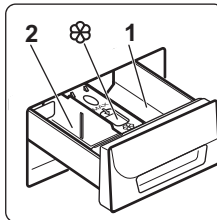
Не превышайте норму загрузки при укладке белья в барабан. Максимальные значения загрузки см. в «Таблице программ стирки».

4. Закройте дверцу.



**ОСТОРОЖНО!** Убедитесь, что белье не зажато между уплотнением и дверцей. Это может привести к протечке или повреждению белья.

### ДОБАВЛЕНИЕ СРЕДСТВА ДЛЯ СТИРКИ И ДОБАВОК



1. Отмерьте количество средства для стирки и кондиционера для ткани.
2. Поместите в отделение моющее средство и кондиционер для белья.
3. Осторожно закройте отсек средства для стирки.


### ОТДЕЛЕНИЯ ДОЗАТОРА МОЮЩИХ СРЕДСТВ



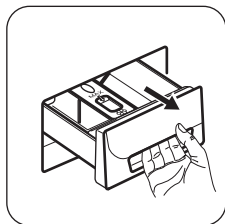
**ОСТОРОЖНО!** Используйте только моющие средства для стиральных машин.



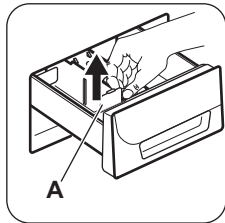
Всегда следуйте инструкциям, приведенным на упаковке средств для стирки.

<b>1</b>	Отделение для средств, используемых на этапах предварительной стирки и замачивания (если это предусмотрено). Добавьте средство для предварительной стирки и замачивания до пуска программы.
<b>2</b>	Отсек средства для стирки, используемого на этапе стирки. При использовании жидкого средства для стирки добавьте его в дозатор непосредственно перед пуском программы.
	Отделение для жидких добавок (кондиционера для тканей, средства для подкрахмаливания). Добавьте соответствующий продукт в дозатор до пуска программы.

## ЖИДКОЕ ИЛИ ПОРОШКОВОЕ СРЕДСТВО ДЛЯ СТИРКИ.

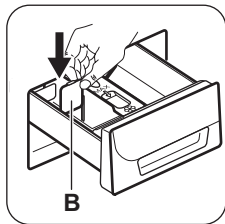


Потяните дозатор моющих средств на себя до упора. Положение **A** перегородки для моющих средств предназначено для порошкового моющего средства.



Использование жидких моющих средств:

1. Извлеките перегородку для моющих средств из положения **A**.



2. Установите перегородку для моющих средств в положение **B**.

3. Осторожно закройте дозатор средства для стирки.



Для того, чтобы снова начать использовать порошковое моющее средство, снова установите перегородку для моющих средств в положение **A**.



При использовании жидкого средства для стирки:

- Не используйте гелеобразные или густые жидкие средства для стирки.
- Не наливайте столько жидкого средства для стирки, чтобы оно переливалось через перегородку.
- Не используйте этап предварительной стирки.
- Не используйте функцию отсрочки пуска.

## ВЫБОР ПРОГРАММЫ

1. Включите прибор и выберите программу, повернув селектор программ:

- Индикатор кнопки **Старт/Пауза** замигает.
- На дисплее отобразится продолжительность программы.


2. В случае необходимости измените температуру и скорость отжима или включите доступные режимы. При включении режима загорается его индикатор.



При ошибочной установке на дисплее отобразится сообщение **E r r**.

## ЗАПУСК ПРОГРАММЫ БЕЗ ОТСРОЧКИ ПУСКА


Нажмите на кнопку **Старт/Пауза**.

- Индикатор кнопки **Старт/Пауза** загорится, перестав мигать.
- Произойдет запуск программы, дверца заблокируется и загорится индикатор .
- Продолжительность программы начнет уменьшаться с шагом в одну минуту.



В начале цикла стирки на короткое время может включиться сливной насос.

## ЗАПУСК ПРОГРАММЫ С РЕЖИМОМ ОТСРОЧКИ ПУСКА

1. Нажимайте на кнопку **Отложенный старт**, пока на дисплее не отобразится нужное значение отсрочки. Загорится индикатор отсрочки пуска.
2. Нажмите на кнопку **Старт/Пауза**:
  - Высветится индикатор блокировки дверцы и индикатор .
  - Прибор начнет обратный отсчет времени.
  - По окончании обратного отсчета произойдет автоматический запуск программы.




Можно отменить или изменить значение режима **Отложенный старт** до нажатия на кнопку **Старт/Пауза**. После нажатия на кнопку **Старт/Пауза** можно только отменить режим **Отложенный старт**.


Отмена режима **Отложенный старт**:

- a. Нажмите на кнопку **Старт/Пауза**, чтобы перевести прибор в режим

паузы. Индикатор кнопки Старт/Пауза замигает.

- b. Нажимайте на кнопку Отложенный старт, пока на дисплее не появится . Снова нажмите на кнопку Старт/Пауза требуемое количество раз, чтобы сразу же запустить программу.

## ОТМЕНА ВЫПОЛНЯЮЩЕЙСЯ ПРОГРАММЫ

1. Поверните селектор программ в положение , чтобы отменить программу и выключить прибор.
2. Вновь включите прибор поворотом селектора программ. Теперь можно выбрать новую программу стирки.




Перед запуском новой программы прибор может произвести слив воды. В этом случае убедитесь, что средство для стирки все еще находится в дозаторе моющих средств; в противном случае добавьте средство для стирки.

## ПРЕРЫВАНИЕ ПРОГРАММЫ И ИЗМЕНЕНИЕ ВЫБРАННЫХ РЕЖИМОВ

Допускается изменение только ограниченного ряда режимов до того, как они будут запущены.

1. Нажмите на кнопку Старт/Пауза. Замигает индикатор.
2. Внесите изменения в режимы.
3. Снова нажмите на кнопку Старт/Пауза. Выполнение программы будет продолжено.


## ОТКРЫВАНИЕ ДВЕРЦЫ

Во время выполнения любой из программ или Отложенный старт дверца остается заблокированной. При этом светится индикатор .






**ОСТОРОЖНО!** Если температура или уровень воды в барабане слишком высоки и барабан еще вращается, дверцу нельзя будет открыть.

Для того, чтобы открыть крышку в течение первых минут цикла, или при выполнении Отложенный старт:

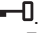
1. Нажмите на кнопку Старт/Пауза, чтобы перевести прибор в режим паузы.
2. Подождите, пока не погаснет индикатор .

3. Дверцу можно открыть.
4. Закройте дверцу и снова коснитесь кнопки Старт/Пауза. Выполнение программы или (отсчета Отложенный старт) продолжится.



## ПО ОКОНЧАНИИ ПРОГРАММЫ

- Прибор автоматически завершает работу.
- Выдается звуковой сигнал (если он включен).
- На дисплее высвечивается .
- Индикатор кнопки Старт/Пауза погаснет.
- Индикатор блокировки дверцы  гаснет. Выключите прибор, повернув селектор программ в положение .
- Дверцу можно открыть.
- Выньте белье из прибора. Убедитесь, что барабан пуст.
- Закройте водопроводный вентиль.
- Оставьте дверцу и выдвижной дозатор моющих средств приоткрытыми для предотвращения образования плесени и неприятных запахов.

## Программа стирки завершена, но в барабане осталась вода.

- Барабан регулярно совершает вращения для предотвращения образования складок на белье.
- Индикатор Остановка полоскания продолжает гореть, напоминая Вам о необходимости слить воду.
- Горит индикатор дверцы . Индикатор кнопки Старт/Пауза мигает. Дверца остается заблокированной.
- Чтобы открыть дверцу, необходимо слить воду.

## Слив воды:

1. Для слива воды.
  - Задайте программу Слив или Отжим.
  - Нажмите на кнопку Старт/Пауза. Прибор произведет слив воды и отжим.
2. По окончании программы индикатор блокировки дверцы  погаснет, и дверцу можно будет открыть.
3. Выключите прибор, повернув селектор программ в положение .

## РЕЖИМ ОЖИДАНИЯ

Если через несколько минут по окончании программы стирки прибор не будет выключен, он перейдет в режим сохранения энергии. Режим сохранения энергии уменьшает энергопотребление, пока прибор находится в режиме ожидания:

- Гаснут все индикаторы и дисплей.



- Индикатор кнопки «Пуск» медленно мигает. Для отключения режима сохранения энергии нажмите на любую кнопку.

## ПОЛЕЗНЫЕ СОВЕТЫ

---

### ЗАГРУЗКА БЕЛЬЯ

- Разделите белье на: белое белье, цветное белье, синтетику, тонкое деликатное белье и изделия из шерсти.
- Следуйте инструкциям, приведенным на ярлыках вещей с информацией по уходу за ними.
- Не стирайте одновременно белое и цветное белье.
- Некоторые цветные вещи могут обесцвечиваться при первой стирке. Рекомендуется стирать их отдельно при первой стирке.
- Застегните наволочки, закройте молнии, зацепите крючки, защелкните кнопки. Завяжите ремешки.
- Выньте из карманов все их содержимое и расправьте вещи.
- Выверните многослойные изделия, изделия из шерсти и вещи с аппликациями.
- Выведите стойкие пятна.
- При помощи специального средства для стирки отстирайте сильно загрязненные места.
- Соблюдайте осторожность при обращении с занавесками. Удалите крючки или поместите занавески в мешок для стирки или наволочку.
- Не стирайте белье с необработанными краями или с разрезами. Помещайте небольшие вещи и деликатные вещи (например, бюстгалтеры с косточками, ремни, колготки и т.д.) в мешок для стирки.
- При крайне малой загрузке на этапе отжима может иметь место дисбаланс. В этом случае вручную распределите вещи в барабане и снова запустите этап отжима.

### СТОЙКИЕ ПЯТНА

Вода и средство для стирки могут не справиться с некоторыми пятнами.

Такие загрязнения рекомендуется обработать заранее до загрузки одежды в прибор.

В продаже имеются специализированные средства для выведения пятен. Используйте пятновыводители, подходящие к конкретному типу пятен и ткани.

### СРЕДСТВА ДЛЯ СТИРКИ И ДОБАВКИ

- Используйте только средства для стирки и добавки, предназначенные специально для стиральных машин:
  - стиральные порошки для всех типов тканей;
  - стиральные порошки для изделий из деликатных тканей (макс. температура 40°C) и шерсти;
  - жидкие моющие средства, предпочтительные для низкотемпературных программ стирки (макс. температура 60°C) для всех типов тканей или специально предназначенные для стирки только шерстяных изделий.
- Не смешивайте разные средства для стирки.
- В целях сохранения окружающей среды не используйте средства для стирки в количествах, превышающих необходимые.
- Следуйте инструкциям, приведенным на упаковке данных средств.
- Выбирайте средства, подходящие для типа и цвета конкретной ткани, температуры программы стирки и уровня загрязненности.
- Если в приборе отсутствует дозатор средства для стирки с заслонкой, добавляйте жидкие средства для стирки при помощи дозирующего шарика (поставляемого производителем средства для стирки).

### РЕКОМЕНДАЦИИ ПО ЭКОЛОГИЧНОМУ ИСПОЛЬЗОВАНИЮ

- при стирке белья обычной загрязненности выбирайте программу стирки, не включающую цикл предварительной стирки;
- всегда запускайте программу стирки при максимально допустимой загрузке белья;
- при необходимости используйте пятновыводитель и выбирайте программу с более низкой температурой стирки;
- для того, чтобы правильно выбрать нужное количество средства для стирки, узнайте, какова жесткость воды в Вашей водопроводной сети. См. Главу «Жесткость воды».

## ЖЕСТКОСТЬ ВОДЫ

Если вода в Вашем регионе имеет высокую или среднюю жесткость, рекомендуется использовать предназначенные для стиральных машин смягчители для воды. В регионах, где вода имеет низкую жесткость, использование смягчителя для воды не требуется.

Чтобы узнать уровень жесткости воды в Вашем регионе обратитесь местную службу контроля водоснабжения.

Используйте нужное количество смягчителя воды. Следуйте инструкциям, приведенным на упаковке данных средств.

## УХОД И ОЧИСТКА



**ВНИМАНИЕ!** См. Главы, содержащие Сведения по технике безопасности.



Всегда следуйте инструкциям, приведенным на упаковке данных средств.

### ОЧИСТКА НАРУЖНЫХ ПОВЕРХНОСТЕЙ

Для очистки прибора используйте только теплую воду с мылом. Насухо вытрите все поверхности.



**ОСТОРОЖНО!** Не используйте составы на основе спирта, растворителей или химических веществ.

### УДАЛЕНИЕ НАКИПИ

Если вода в Вашем регионе имеет высокую или среднюю жесткость, рекомендуется использовать предназначенные для стиральных машин средства для удаления накипи.

Регулярно проверяйте состояние барабана, во избежание образования накипи и частичек ржавчины.

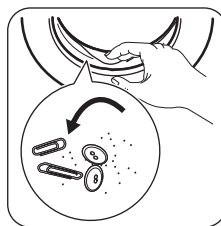
Для удаления частиц ржавчины используйте только специальные средства для стиральных машин. Данную операцию следует производить отдельно от стирки белья.

### ПРОФИЛАКТИЧЕСКАЯ СТИРКА

При использовании программ стирки при низкой температуре в барабане могут задерживаться остатки средства для стирки. Регулярно производите «профилактическую стирку». Для этого сделайте следующее:

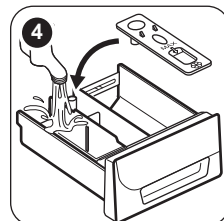
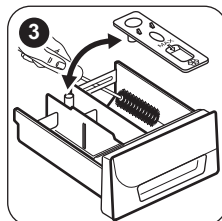
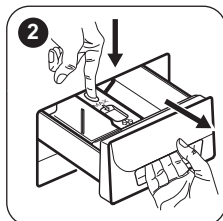
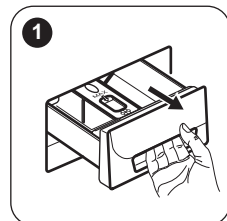
- Выньте все белье из барабана.
- Выберите программу стирки хлопка, задав максимальную температуру и добавив небольшое количество моющего средства.

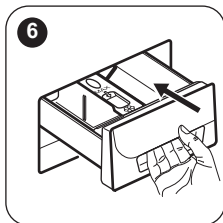
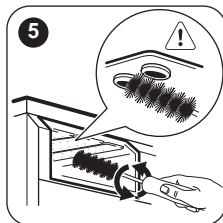
### УПЛОТНИТЕЛЬ ДВЕРЦЫ



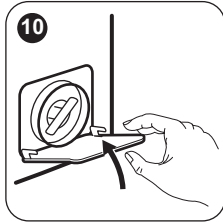
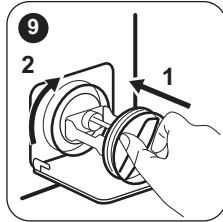
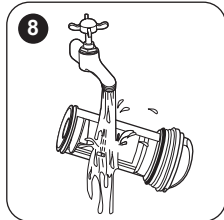
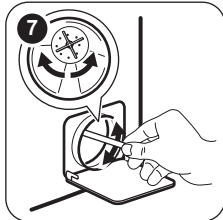
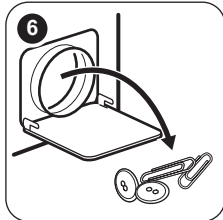
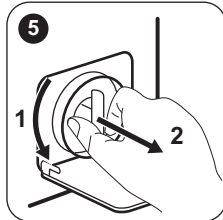
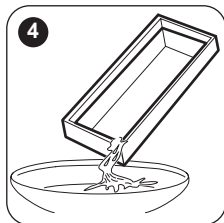
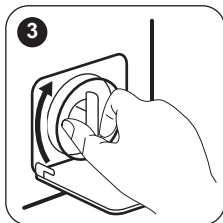
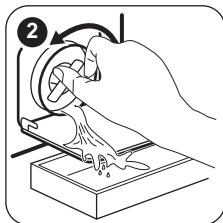
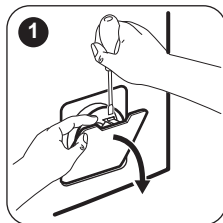
Регулярно проверяйте состояние уплотнителя и удаляйте все предметы с его внутренней стороны.

### ОЧИСТКА ДОЗАТОРА МОЮЩЕГО СРЕДСТВА

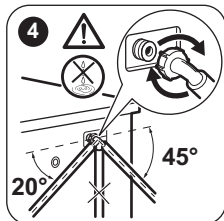
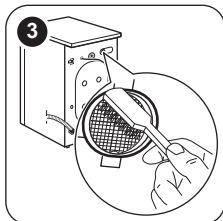
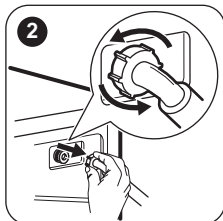
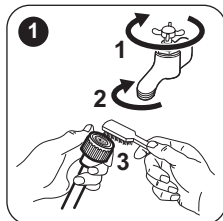




### ЧИСТКА ФИЛЬТРА СЛИВНОГО НАСОСА



### ОЧИСТКА НАЛИВНОГО ШЛАНГА И ФИЛЬТРА КЛАПАНА



### ЭКСТРЕННЫЙ СЛИВ

В результате неисправности прибор может быть не в состоянии произвести слив воды.

В этом случае выполните действия с (1) по (10), описанные в Главе «Очистка сливного

фильтра». При необходимости очистите насос.

После выполнения операций экстренного слива воды необходимо повторно включить систему слива:

1. После выполнения операций экстренного слива воды необходимо повторно включить систему слива: Залейте 2 литра воды в отсек дозатора моющего средства для основной стирки.
2. Запустите программу, чтобы слить воду.

### МЕРЫ ПРОТИВ ЗАМЕРЗАНИЯ

Если прибор установлен в месте, где температура может опускаться ниже 0°C, удалите из наливного шланга и сливного насоса оставшуюся там воду.

1. Выньте вилку сетевого кабеля из розетки.
2. Закройте водопроводный вентиль.
3. Поместите оба конца наливного шланга в контейнер и дайте воде вытечь из шланга.
4. Слейте воду из сливного насоса. См. операции, выполняемые для экстренного слива воды.
5. После слива воды из сливного насоса подключите наливной шланг.



**ВНИМАНИЕ!** Перед тем, как вновь использовать прибор, убедитесь, что температура превышает 0°C. Производитель не несет ответственности за ущерб, вызванный воздействием низких температур.

## ПОИСК И УСТРАНЕНИЕ НЕИСПРАВНОСТЕЙ



**ВНИМАНИЕ!** См. Главы, содержащие Сведения по технике безопасности.

### ВВЕДЕНИЕ

Прибор не запускается или останавливается во время работы.

Сначала попытайтесь найти решение проблемы (см. Таблицу). В случае повторного возникновения неисправности обратитесь в авторизованный сервисный центр.

**В случае ряда проблем прибором могут выдаваться звуковые сигналы, а на дисплее - высвечиваться коды ошибок:**

- *E10* - В прибор не поступает как следует вода.
- *E20* - Прибор не сливает воду.
- *E40* - Дверца прибора открыта или не закрыта как следует. Пожалуйста, проверьте дверцу!
- *ENC* - Нестабильная работа электросети. Дождитесь стабилизации электросети.



**ВНИМАНИЕ!** Перед выполнением проверок выключите прибор.

### ВОЗМОЖНЫЕ НЕИСПРАВНОСТИ

Неисправность	Возможное решение
Программа не запускается.	<ul style="list-style-type: none"><li>• Убедитесь, что вилка сетевого шнура вставлена в розетку электропитания.</li><li>• Убедитесь, что дверца прибора закрыта.</li><li>• Убедитесь, что предохранитель на электрощитке не поврежден.</li><li>• Убедитесь, что кнопка «Пуск/Пауза» была нажата.</li><li>• Отключите функцию «Защита от детей», если она включена (а также если она предусмотрена).</li></ul>

Неисправность	Возможное решение
В прибор не поступает как следует вода.	<ul style="list-style-type: none"> <li>• Убедитесь, что водопроводный кран открыт.</li> <li>• Убедитесь, что давление в водопроводной сети не понижено. Для получения сведений об этом обратитесь в местную службу водоснабжения.</li> <li>• Убедитесь, что водопроводный кран не засорен.</li> <li>• Убедитесь, что фильтр наливного шланга и фильтр клапана не засорены. См. Главу «Уход и очистка».</li> <li>• Убедитесь, что наливной шланг не перекручен и не передавлен.</li> <li>• Убедитесь, что наливной шланг подключен правильно.</li> <li>• Удостоверьтесь, что сливной шланг находится в нужном положении. Возможно, шланг расположен слишком низко.</li> </ul>
Прибор не сливает воду.	<ul style="list-style-type: none"> <li>• Убедитесь, что сливная труба не засорена.</li> <li>• Убедитесь, что сливной шланг не перекручен и не передавлен.</li> <li>• Убедитесь, что сливной фильтр не засорен. При необходимости очистите фильтр. См. Главу «Уход и очистка».</li> <li>• Убедитесь, что сливной шланг подключен правильно.</li> <li>• Выберите программу слива, если выбрана программа без использования слива.</li> <li>• Если использовался режим, в результате работы которого в баке остается вода, воспользуйтесь программой «Слив».</li> </ul>
Отжим не используется или цикл стирки длится дольше, чем обычно.	<ul style="list-style-type: none"> <li>• Задайте программу отжима.</li> <li>• Убедитесь, что сливной фильтр не засорен. При необходимости очистите фильтр. См. Главу «Уход и очистка».</li> <li>• Распределите вещи в барабане вручную и снова запустите этап отжима. Эта проблема может быть вызвана разбалансировкой.</li> </ul>
Вода на полу.	<ul style="list-style-type: none"> <li>• Убедитесь, что соединения шлангов герметичны, а утечки воды отсутствуют.</li> <li>• Убедитесь, что сливной шланг не поврежден.</li> <li>• Убедитесь, что используется подходящее моющее средство в необходимом количестве.</li> </ul>
Невозможно открыть дверцу прибора.	<ul style="list-style-type: none"> <li>• Убедитесь, что программа стирки завершена.</li> <li>• Если в барабане осталась вода, выберите программу с использованием слива или отжима.</li> </ul>
Прибор издает необычный шум.	<ul style="list-style-type: none"> <li>• Убедитесь, что прибор как следует выровнен. См. раздел «Установка».</li> <li>• Убедитесь, что упаковка и/или транспортировочные болты удалены. См. раздел «Установка».</li> <li>• Добавьте в барабан еще белья. Возможно, нагрузка недостаточна велика.</li> </ul>
Результаты стирки неудовлетворительны.	<ul style="list-style-type: none"> <li>• Увеличьте количество моющего средства или используйте другое моющее средство.</li> <li>• Перед стиркой используйте специальные средства для удаления стойких пятен.</li> <li>• Убедитесь в правильности выбранной температуры.</li> <li>• Уменьшите объем загрузки.</li> </ul>

Неисправность	Возможное решение
Не удается выбрать какой-либо режим.	<ul style="list-style-type: none"> <li>Убедитесь, что Вы нажимаете только на требуемую кнопку/кнопки.</li> </ul>

После проверки включите прибор. Выполнение программы продолжится с того момента, на котором она была прервана. Если неисправность появится снова, обратитесь в авторизованный сервисный центр.

Если на дисплее отображаются другие коды ошибок. Выключите и включите прибор. В случае повторного возникновения неисправности обратитесь в сервисный центр.

## ОБСЛУЖИВАНИЕ

Мы рекомендуем использовать оригинальные запчасти.


При обращении в сервис-центр следует иметь под рукой следующую информацию. Данная информация находится на табличке с техническими данными: модель, код изделия (PNC) и серийный номер. (Mod., Prod. No., Ser. No.)


## ТЕХНИЧЕСКИЕ ДАННЫЕ

Размеры	Ширина/Высота/Глубина/Общая глубина	595 мм / 850 мм / 380 мм / 420 мм
Подключение к электросети	Напряжение Общая мощность Предохранитель Частота	230 В 2000 Вт 10 А 50 Гц
Защита от проникновения твердых частиц и влаги обеспечивается защитной крышкой. Исключения: низковольтное оборудование не имеет защиты от влаги.		IPX4
Давление в водопроводной сети	Минимум Максимум	0,5 бар (0,05 МПа) 8 бар (0,8 МПа)
Подключение воды <sup>1)</sup>		Холодная вода
Максимальная нагрузка	Хлопок	6 кг
Класс энергопотребления		A
Скорость отжима	Максимум	1000 об/мин

1) Присоедините наливной шланг к водопроводному крану с резьбой 3/4".

## ОХРАНА ОКРУЖАЮЩЕЙ СРЕДЫ

Материалы с символом  следует сдавать на переработку. Положите упаковку в соответствующие контейнеры для сбора вторичного сырья. Принимая участие в переработке старого электробытового оборудования, Вы помогаете защитить окружающую среду и здоровье человека. Не

выбрасывайте вместе с бытовыми отходами бытовую технику, помеченную символом . Доставьте изделие на местное предприятие по переработке вторичного сырья или обратитесь в свое муниципальное управление.

Дата производства данного изделия указана в серийном номере (serial number), где первая цифра номера соответствует последней цифре года производства, вторая и третья цифры – порядковому номеру недели. Например, серийный номер 43012345 означает, что изделие произведено на тридцатой неделе 2014 года.

Класс энергопотребления: А  
ТОВ «Електролюкс Україна»,  
ул.Юности, 23-А, 76494, Ивано-Франковск,  
Украина

[WWW.ZANUSSI.COM/SHOP](http://WWW.ZANUSSI.COM/SHOP)



CE EAC

155251471-A-502015