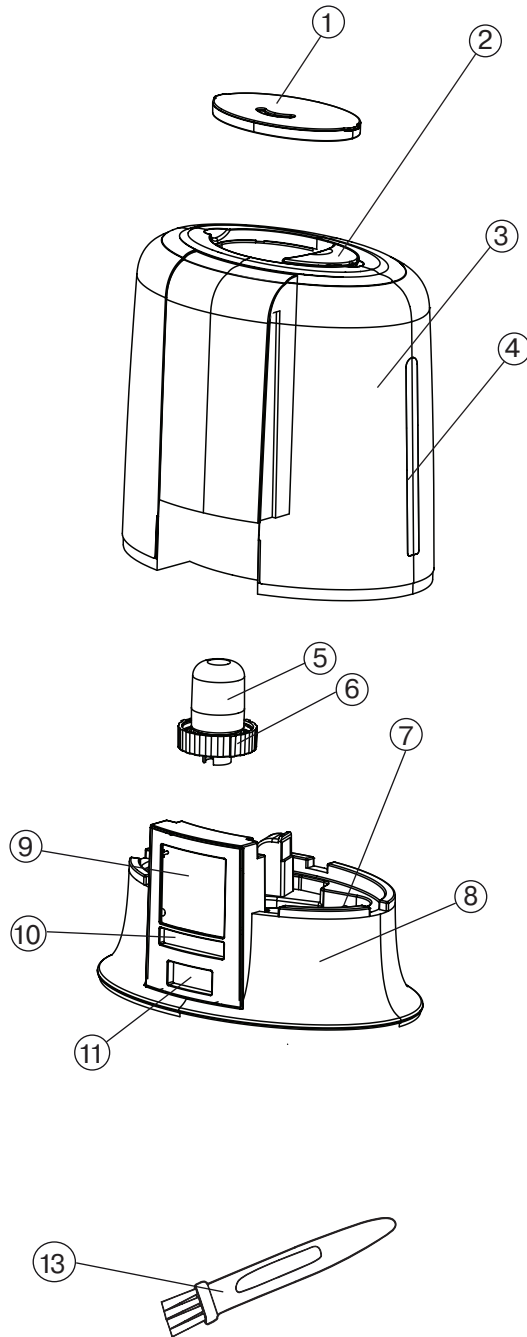
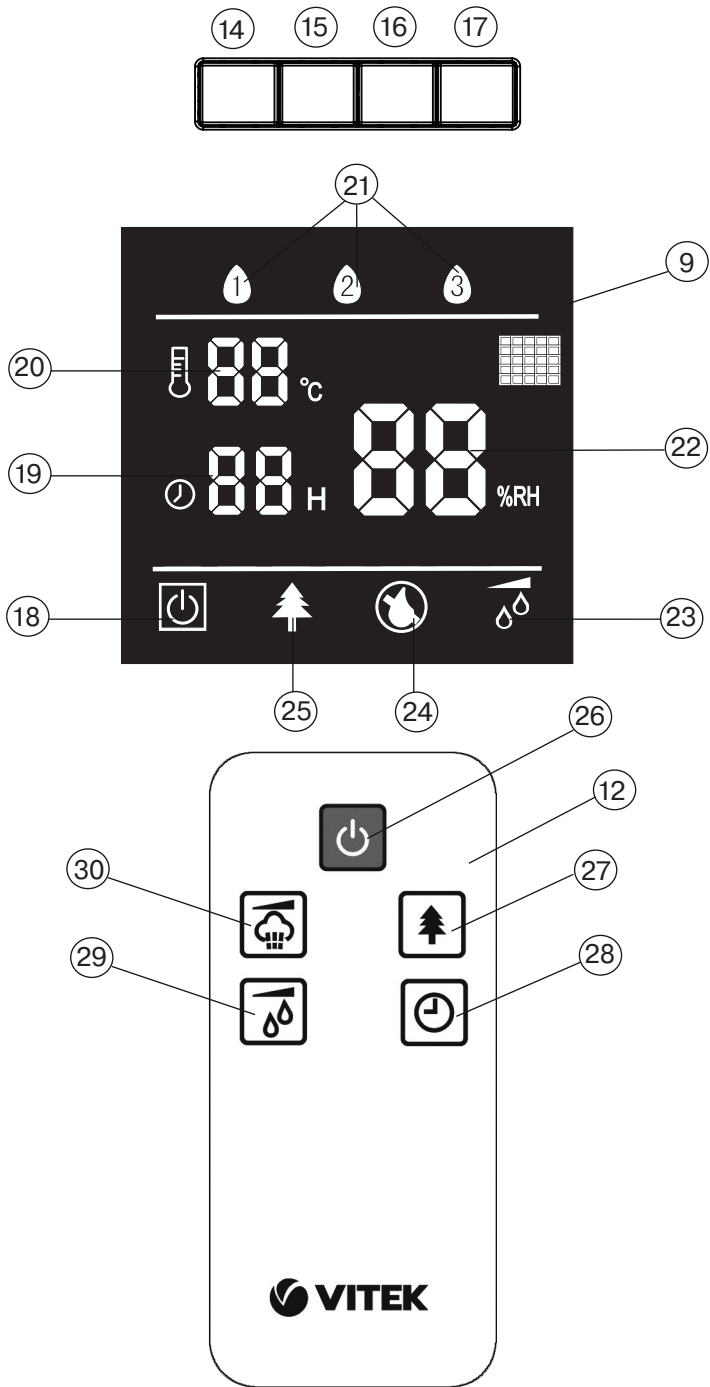


**VT-1765 W**Ultrasonic air  
humidifierУльтразвуковой  
увлажнитель воздуха

# Инструкция по эксплуатации

<b>GB</b> Manual instruction	<b>4</b>
<b>RUS</b> Инструкция по эксплуатации	<b>8</b>
<b>KZ</b> Пайдалану нұсқасы	<b>13</b>
<b>RO/MD</b> Instrucțiune de exploatare	<b>18</b>
<b>UA</b> Інструкція з експлуатації	<b>22</b>
<b>BEL</b> Инструкция па эксплуатацыі	<b>27</b>
<b>UZ</b> Фойдаланиш қоидалари	<b>32</b>





## УЛЬТРАЗВУКОВОЙ УВЛАЖНИТЕЛЬ ВОЗДУХА

### Описание

1. Сопло выхода пара
2. Ручка для переноски резервуара
3. Резервуар для воды
4. Окно контроля за уровнем воды
5. Фильтр-картридж
6. Крышка резервуара для воды
7. Подсветка резервуара
8. Рабочая камера с распылителем
9. Дисплей
10. Кнопки режимов работы
11. Кнопка включения/выключения
12. Пульт дистанционного управления
13. Щеточка для чистки распылителя

### Кнопки режимов работы (10):

14. Кнопка вкл./выкл. ионизации «ИОНИЗАЦИЯ»
15. Кнопка установки интенсивности выхода пара «МАКС. /МИН.»
16. Кнопка установки уровня влажности в помещении «ВЛАЖНОСТЬ»
17. Кнопка установки времени таймера «ТАЙМЕР»

### Дисплей (9):

18. Пиктограмма включения/выключения
19. Цифровые показания времени таймера
20. Цифровые показания температуры в помещении
21. Пиктограммы режимов выхода пара
22. Цифровые показания влажности в помещении/установленной влажности
23. Пиктограмма установки уровня влажности в помещении
24. Пиктограмма отсутствия воды в резервуаре
25. Пиктограмма режима ионизации

### Пульт дистанционного управления (12):

26. Кнопка включения/выключения
27. Кнопка вкл./выкл. режима ионизации
28. Кнопка установки времени таймера
29. Кнопка установки уровня влажности в помещении
30. Кнопка установки интенсивности выхода пара

### МЕРЫ БЕЗОПАСНОСТИ

Перед началом эксплуатации прибора внимательно ознакомьтесь с настоящей инструкцией

по эксплуатации увлажнителя воздуха и храните ее в течение всего срока эксплуатации.

- Перед включением убедитесь, что напряжение в электрической сети соответствует рабочему напряжению устройства.
- Устанавливайте увлажнитель на ровной, влагостойкой поверхности. Расстояние до стен должно быть не менее 15 см.
- Не направляйте сопло увлажнителя на мебель, электроприборы, книги и на предметы, которые могут быть повреждены влагой.
- Не располагайте увлажнитель в местах, подверженных воздействию прямых солнечных лучей, высоких температур, а также вблизи компьютеров или чувствительной электронной техники.
- Не оставляйте прибор без присмотра в закрытом помещении, в противном случае на мебели и стенах может образоваться конденсат, поэтому дверь в помещение, где работает увлажнитель, рекомендуется держать приоткрытой.
- Запрещается использовать увлажнитель вне помещений.
- Используйте лишь те съемные детали, которые входят в комплект поставки.
- Не разрешайте детям использовать увлажнитель в качестве игрушки.
- Данное устройство не предназначено для использования детьми и людьми с ограниченными возможностями. В исключительных случаях лицо, отвечающее за безопасность, должно дать соответствующие и понятные инструкции о безопасном использовании устройства и тех опасностях, которые могут возникать при его неправильном использовании.
- Не включайте увлажнитель без воды. Отключите его сразу, как только в резервуаре закончится вода.
- Не используйте газированную воду и парфюмерные добавки.
- Перед снятием резервуара для воды не забудьте отключить прибор от сети
- Не закрывайте отверстие для выхода пара и не допускайте попадания в него посторонних предметов.
- Не погружайте корпус прибора, сетевого шнура или вилку сетевого шнура в воду или любые другие жидкости.
- Не перемещайте и не наклоняйте прибор во время работы.

- Всегда отключайте прибор от сети и выливайте воду из резервуара во время чистки или если вы не пользуетесь увлажнителем.
- Прежде чем перенести увлажнитель в другое место, отключите его от сети.
- Не прикасайтесь к вилке сетевого шнура мокрыми руками.
- Перед использованием прибора внимательно осмотрите сетевой шнур и убедитесь, что он не поврежден. Не используйте увлажнитель при поврежденном сетевом шнуре.
- Не разбирайте прибор самостоятельно, в случае обнаружения неисправности обратитесь в ближайший авторизованный (уполномоченный) сервисный центр.
- Регулярно проводите чистку прибора, не допускайте появления царапин на распылителе.

## ТОЛЬКО ДЛЯ ДОМАШНЕГО ИСПОЛЬЗОВАНИЯ

### ПЕРЕД ПЕРВЫМ ИСПОЛЬЗОВАНИЕМ

- Распакуйте увлажнитель и удалите упаковочные материалы. Осмотрите прибор на предмет повреждений. При наличии повреждений не включайте увлажнитель.

#### Примечание:

- **Если увлажнитель был подвержен воздействию отрицательных температур, то перед первым включением рекомендуется выдержать его в течение 30 минут при комнатной температуре.**
- **Используйте увлажнитель при температуре в помещении от +5 до +40°C и относительной влажности менее 80%.**
- **Температура используемой воды должна быть не выше +40°C.**

- Перед включением в сеть убедитесь, что напряжение в электрической сети соответствует рабочему напряжению прибора.

### Эксплуатация ультразвукового увлажнителя

1. Снимите сопло (1) с резервуара (3).
2. Возьмитесь за ручку (2) и снимите резервуар (3) с корпуса.
3. Переверните резервуар (3), открутите крышку (6), поворачивая ее против часовой стрелки.

4. Наполните резервуар (3) необходимым количеством воды и закрутите крышку (6), поворачивая ее по часовой стрелке.

**Примечание: Окно контроля за уровнем воды (4) позволяет определять количество воды в резервуаре (3).**

5. Установите наполненный резервуар (3) на корпус прибора.
6. Вставьте вилку сетевого шнура в розетку. На дисплее (9) отобразятся пиктограмма вкл./выкл. (18), значения температуры в помещении (20) и относительной влажности в помещении (22), а также загорится подсветка резервуара для воды (7).
7. Включите увлажнитель, нажав на кнопку вкл./выкл. (11), при этом увлажнитель воздуха включится, пиктограмма вкл./выкл. (18) погаснет, и загорится пиктограмма (21) режима интенсивности выхода пара «2».
8. По окончании работы выключите увлажнитель, нажав на кнопку вкл./выкл. (11) и извлеките вилку сетевого шнура из розетки.

**Примечание: Через 30 секунд после последнего нажатия кнопок яркость дисплея (9) автоматически снизится.**

### Назначение кнопок панели управления (10)

#### Кнопка вкл./выкл. ионизации (14) «ИОНИЗАЦИЯ»

Отрицательно заряженные ионы (анионы), содержащиеся в воздухе, полезны для здоровья человека. Анионы улучшают работу легких, стимулируют кровообращение и защищают человека от заболеваний органов дыхания. В закрытых помещениях, особенно при работающей технике, в воздухе недостаточно анионов, поэтому нужна дополнительная ионизация воздуха.

- Для включения режима ионизации воздуха нажмите кнопку (14) «ИОНИЗАЦИЯ», при этом на дисплее (9) загорится пиктограмма (25). Повторное нажатие кнопки (14) «ИОНИЗАЦИЯ» выключит режим ионизации, и пиктограмма (25) на дисплее погаснет.

## Кнопка установки интенсивности выхода пара (15) «МАКС. /МИН.»

- Нажатиями кнопки (15) «МАКС. /МИН.» вы можете выбрать режим интенсивности выхода пара:
  - «1» - низкая интенсивность,
  - «2» - средняя интенсивность,
  - «3» - высокая интенсивность.
- Пиктограммы (21) отражают выбранный режим интенсивности выхода пара.

## Кнопка установки уровня влажности в помещении (16) «ВЛАЖНОСТЬ»

- Нажатием кнопки (16) «ВЛАЖНОСТЬ» установите желаемый уровень влажности воздуха в помещении в диапазоне от 45% до 90% с шагом 5%. Цифровое значение (22) желаемой влажности и пиктограмма (23) отображаются на дисплее (9) во время установки. Когда влажность в помещении достигнет установленного значения, подача пара прекратится. Рекомендуется поддерживать в помещении относительную влажность 40-60%.

### Примечание:

- **Через 5 секунд после установки значения относительной влажности на дисплее (9) отобразится значение влажности (22) в помещении, пиктограмма (23) будет мигать.**
- **Для просмотра значения установленной влажности нажмите кнопку «ВЛАЖНОСТЬ» (16), цифровое значение установленной влажности будет отображаться в течение 5 секунд, после чего отобразится цифровое значение относительной влажности в помещении.**

## Кнопка установки времени таймера (17) «ТАЙМЕР»

- Повторными нажатиями кнопки (17) «ТАЙМЕР» вы можете установить время работы увлажнителя от 1 до 12 часов с шагом 1 час. Цифровые показания времени таймера (19) отобразятся на дисплее (9).

**Примечание:** На дисплее (9) отражается время, оставшееся до отключения увлажнителя в часах. Символы «00» означают, что до отключения устройства осталось меньше 1 часа.

## Индикация отсутствия воды в резервуаре (24)

- Если в резервуаре (3) закончится вода, на дисплее (9) загорится пиктограмма (24).

## Пульт дистанционного управления (12)

Соответствие кнопок на пульте ДУ (12) кнопкам на панели управления (10)

26. Кнопка вкл./выкл. соответствует кнопке (11).
27. Кнопка вкл./выкл. режима ионизации соответствует кнопке (14) «ИОНИЗАЦИЯ»
28. Кнопка установки времени таймера соответствует кнопке (17) «ТАЙМЕР»
29. Кнопка установки относительной влажности в помещении соответствует кнопке (16) «ВЛАЖНОСТЬ»
30. Кнопка установки интенсивности выхода пара соответствует кнопке (15) «МАКС./МИН.»

## Чистка и уход

**Предупреждение! Перед чисткой следует всегда выключать прибор и отсоединять его от сети.**

При использовании «жесткой» воды появляются отложения минеральных солей в рабочей камере и на поверхности распылителя (8), что приводит к ухудшению работы увлажнителя и появлению белого налета на предметах интерьера. Во избежание этого:

- используйте кипяченую и отстоявшуюся воду, либо воду, прошедшую очистку фильтром для воды или дистиллированную воду;
- проводите чистку рабочей камеры и распылителя (8) еженедельно;
- чаще меняйте воду в резервуаре для воды (3).

## Еженедельный уход

- Раз в неделю тщательно промывайте резервуар для воды (3) и рабочую камеру (8) раствором нейтрального моющего средства. После этого тщательно сполосните их водой.
- Капните 5-10 капель очищающего средства на распылитель (8), подождите около 2-5 минут. Используя щеточку (13), удалите налет с поверхности распылителя (8).

### Примечание:

- **В качестве очищающего средства для распылителя можно использовать сред-**

**ство для удаления накипи в электрических чайниках.**

- **Не погружайте корпус прибора в воду или любые другие жидкости.**

### Чистка фильтра-картриджа (5)

- Фильтр-картридж (5) препятствует размножению бактерий, смягчает воду и удаляет неприятный запах.
- Проводите чистку фильтра-картриджа (5) после прохождения через него около 200 литров воды, а при использовании жесткой воды или при появлении «белого налета» на предметах мебели - чаще.
- Возьмитесь за ручку (2) резервуара для воды (3) и снимите резервуар с корпуса.
- Переверните резервуар (3), открутите крышку (6), поворачивая ее против часовой стрелки, открутите фильтр-картридж (5), поворачивая его против часовой стрелки.
- Поместите фильтр-картридж (5) на 10 минут в емкость со столовым уксусом, извле-

ките фильтр-картридж (5) и промойте его под проточной водой.

- Установите фильтр-картридж (5) на крышку (6), поворачивая его по часовой стрелке.

### Замена фильтра-картриджа (5)

Производите замену фильтра-картриджа (5) по мере необходимости.

### Хранение

- Перед тем, как убрать прибор на хранение, слейте воду из резервуара (3) и из рабочей камеры (8), протрите рабочую камеру (8) насухо.
- Не храните прибор с водой в резервуаре или с остатками воды в рабочей камере.
- Перед тем как убрать на хранение фильтр-картридж (5), проведите его чистку и высушите, храните фильтр-картридж в сухом прохладном и темном месте.
- Храните увлажнитель в сухом, прохладном месте, недоступном для детей.

## УСТРАНЕНИЕ НЕИСПРАВНОСТЕЙ

Неисправность	Возможные причины	Устранение неисправностей
Не светится дисплей.	Отсутствует напряжение, нет электропитания.	Включите прибор в сеть.
		Включите в розетку другой, заведомо исправный прибор, чтобы убедиться в работоспособности розетки.
Устройство включено, нет образования пара.	Нет воды в резервуаре.	Налейте воду в резервуар для воды.
Пар имеет неприятный запах.	Первое использование устройства.	Открутите крышку резервуара, слейте воду, оставьте его открытым на 12 часов в темном прохладном месте.
	Грязная или застоявшаяся вода.	Отключите устройство от сети, снимите резервуар, слейте воду, промойте резервуар, залейте чистую кипяченную или дистиллированную воду.
Малая интенсивность выхода пара.	Загрязнен распылитель.	Отключите устройство от сети и произведите чистку распылителя.
Посторонний шум во время работы увлажнителя.	Устройство установлено на неровной или неустойчивой поверхности.	Отключите устройство от сети и выровняйте корпус устройства, либо переставьте увлажнитель на другое место.

### ПРИМЕЧАНИЕ

*Если не соблюдаются правила очистки распылителя от минеральных отложений, то эффективность работы увлажнителя*

*может снизиться. В этом случае произведите очистку прибора, при необходимости замените фильтр-картридж (5). Если используемая водопроводная вода очень*

# РУССКИЙ

«жесткая», то для очистки воды дополнительно используйте бытовые фильтры для очистки воды или смешивайте водопроводную воду с дистиллированной в соотношении 1:1.

## Комплект поставки

1. Увлажнитель – 1 шт.
2. Съёмное сопло – 1 шт.
3. Съёмный резервуар для воды – 1 шт.
4. Съёмная крышка резервуара – 1 шт.
5. Фильтр-картридж – 1 шт.
6. Пульт дистанционного управления – 1 шт.
7. Щеточка для чистки – 1 шт.
8. Инструкция

## Технические характеристики

Напряжение питания: 220-240В ~ 50Гц

Потребляемая мощность: 30 Вт

Емкость резервуара для воды: 5 л

Расход воды: 300 мл/ч

Площадь увлажнения: до 50м<sup>2</sup>

Производитель сохраняет за собой право изменять дизайн и технические характеристики прибора без предварительного уведомления.

## Срок службы увлажнителя – 3 года



Данное изделие соответствует всем требуемым европейским и российским стандартам безопасности и гигиены.

Производитель: АН-ДЕР ПРОДАКТС ГмбХ,  
Австрия  
Нойбаугюртель 38/7А, 1070 Вена, Австрия  
Сделано в Китае.



**GB**

A production date of the item is indicated in the serial number on the technical data plate. A serial number is an eleven-unit number, with the first four figures indicating the production date. For example, serial number 0606xxxxxxx means that the item was manufactured in June (the sixth month) 2006.

**RUS**

Дата производства изделия указана в серийном номере на табличке с техническими данными. Серийный номер представляет собой одиннадцатизначное число, первые четыре цифры которого обозначают дату производства. Например, серийный номер 0606xxxxxxx означает, что изделие было произведено в июне (шестой месяц) 2006 года.

**KZ**

Бұйымның шығарылған мерзімі техникалық деректері бар кестедегі сериялық нөмірде көрсетілген. Сериялық нөмір он бір саннан тұрады, оның бірінші төрт саны шығару мерзімін білдіреді. Мысалы, сериялық нөмір 0606xxxxxxx болса, бұл бұйым 2006 жылдың маусым айында (алтыншы ай) жасалғанын білдіреді.

**RO/MD**

Data fabricării este indicată în numărul de serie pe tabelul cu datele tehnice. Numărul de serie reprezintă un număr din unsprezece cifre, primele patru cifre indicând data fabricării. De exemplu, dacă numărul de serie este 0606xxxxxxx, înseamnă că produsul dat a fost fabricat în iunie (luna a asea) 2006.

**UA**

Дата виробництва виробу вказана в серійному номері на табличці з технічними даними. Серійний номер представляє собою одинадцятизначне число, перші чотири цифри якого означають дату виробництва. Наприклад, серійний номер 0606xxxxxxx означає, що виріб був виготовлений в червні (шостий місяць) 2006 року.

**BEL**

Дата вытворчасці вырабу паказана ў серыйным нумары на таблічце з тэхнічнымі дадзенымі. Серыйны нумар прадстаўляе сабою адзінаццацатае чысло, першыя чатыры лічбы якога абазначаюць дату вытворчасці. Напрыклад, серыйны нумар 0606xxxxxxx азначае, што выраб быў зроблен ў чэрвені (шосты месяц) 2006 года.

**UZ**

Mahsulot ishlab chiqarilgan muddat texnik xususiyatlari yozilgan yorliqdagi seriya raqamida ko'rsatilgan. Seriya raqami o'n bitta raqamdan iborat bo'ladi, birinchi to'rtta son ishlab chiqarilgan sanani bildiradi. Misol uchun, seriya raqami 0606xxxxxxx bo'lsa, mahsulot iyun (oltinchi oy) 2006 yili ishlab chiqarilgan bo'ladi.



© ООО ГОЛДЕР-ЭЛЕКТРОНИКС, 2014

© GOLDER-ELECTRONICS LLC, 2014