



# Electrolux

## Instruction Book

EAT3300  
Toaster



**BG** БРОШУРА С ИНСТРУКЦИИ  
**CZ** NÁVOD K POUŽITÍ  
**DE** GEBRAUCHSANWEISUNG  
**DK** VEJLEDNING  
**EE** KASUTUSJUHEND  
**ES** LIBRO DE INSTRUCCIONES  
**FI** OHJEKIRJA  
**FR** MODE D'EMPLOI  
**GB** INSTRUCTION BOOK

**GR** ΕΓΧΕΙΡΙΔΙΟ ΟΔΗΓΙΩΝ  
**HR** KNJIŽICA S UPUTAMA  
**HU** HASZNÁLATI ÚTMUTATÓ  
**IT** ISTRUZIONI  
**LT** INSTRUKCIJŲ KNYGA  
**LV** LIETOŠANAS INSTRUKCIJA  
**NL** GEBRUIKSAANWIJZING  
**NO** BRUKSANVISNING  
**PL** INSTRUKCJA OBSŁUGI

**PT** MANUAL DE INSTRUÇÕES  
**RO** MANUAL DE INSTRUCȚIUNI  
**RS** UPUTSTVO  
**RU** ИНСТРУКЦИЯ  
**SE** BRUKSANVISNING  
**SI** NAVODILA  
**SK** NÁVOD NA POUŽÍVANIE  
**TR** EL KİTABI  
**UA** ПОСІБНИК КОРИСТУВАЧА





## CONTENTS

БЪЛГАРСКИ	4	ΕΛΛΗΝΙΚΑ	23	PORTUGUÊS	42
ČEŠTINA	6	HRVATSKI	25	ROMÂNĂ	44
DEUTSCH	8	MAGYAR	28	SRPSKI	47
DANSK	10	ITALIANO	30	РУССКИЙ	49
EESTI	12	LIETUVIŠKAI	32	SVENSKA	51
ESPAÑOL	14	LATVIEŠU	34	SLOVENŠČINA	53
SUOMI	17	NEDERLANDS	36	SLOVENČINA	55
FRANÇAIS	19	NORSK	38	TŸRKÇE	57
ENGLISH	21	POLSKI	40	УКРАЇНСЬКА	59

## WE'RE THINKING OF YOU

Thank you for purchasing an Electrolux appliance. You've chosen a product that brings with it decades of professional experience and innovation. Ingenious and stylish, it has been designed with you in mind. So whenever you use it, you can be safe in the knowledge that you'll get great results every time.

Welcome to Electrolux.

Visit our website to:



Get usage advice, brochures, trouble shooter, service information: [www.electrolux.com](http://www.electrolux.com)



Register your product for better service: [www.electrolux.com/productregistration](http://www.electrolux.com/productregistration)



Buy Accessories and Consumables for your appliance: [www.electrolux.com/shop](http://www.electrolux.com/shop)

## CUSTOMER CARE AND SERVICE

When contacting Service, ensure that you have the following data available. The information can be found on the rating plate. Model, PNC, Serial Number.



Warning / Caution-Safety information



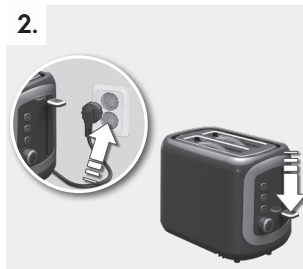
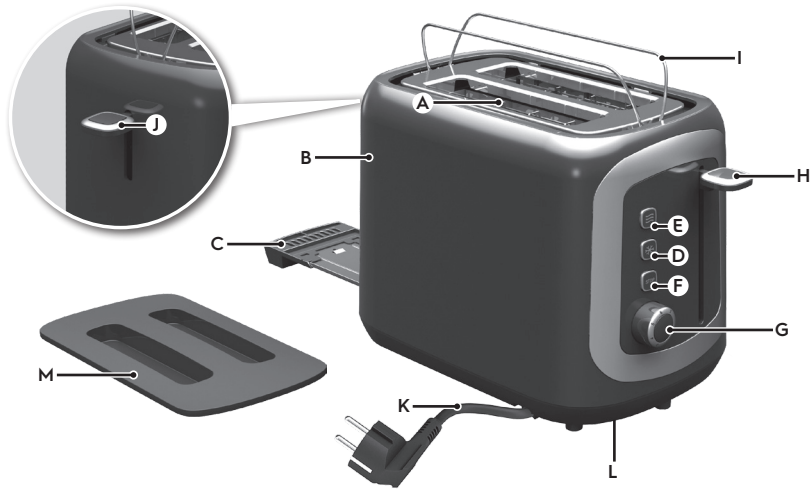
General information and tips



Environmental information


Subject to change without notice.








## ODLAGANJE

Reciklirajte materijale sa simbolom . Pakovanje odložite u odgovarajuće kontejnere radi recikliranja. Pomozite u zaštiti životne sredine i ljudskog zdravlja kao i u recikliranju otpadnog materijala od elektronskih i električnih uređaja.

Uređaje obeležene simbolom  nemojte bacati zajedno sa smećem. Proizvod vratite u lokalni centar za recikliranje ili se obratite opštinskoj kancelariji.

## КОМПОНЕНТЫ

- |  |                                    |
|--|------------------------------------|
| A. Гнездо для поджаривания             | H. Рычажок пуска и подъема хлеба   |
| B. Термоизолированный внешний корпус   | I. Дуги для вафельных трубочек     |
| C. Лоток для крошек                    | J. Кнопка рамок для трубочек       |
| D. Кнопка размораживания с индикатором | K. Шнур питания с вилоккой         |
| E. Кнопка подогрева с индикатором      | L. Место для шнура (снизу тостера) |
| F. Кнопка выключения с индикатором     | M. Крышка для защиты от пыли       |
| G. Настройка поджаривания              |                                    |


## МЕРЫ ПРЕДОСТОРОЖНОСТИ

**Перед первым применением устройства внимательно прочтите следующую инструкцию.**

- Данный прибор может эксплуатироваться детьми старше 8 лет и лицами с ограниченными физическими, сенсорными или умственными способностями и с недостаточным опытом или знаниями только после получения соответствующих инструкций, позволяющих им безопасно эксплуатировать электроприбор и дающих им представление об опасности, сопряженной с его эксплуатацией.
- Приборы могут эксплуатироваться лицами с ограниченными физическими, сенсорными или умственными способностями и с недостаточным опытом или знаниями только при условии нахождения под присмотром лица, отвечающего за их безопасность или после получения соответствующих инструкций, позволяющих им безопасно эксплуатировать электроприбор и дающих им представление об опасности, сопряженной с его эксплуатацией.
- Дети не должны играть с прибором.
- Очистка и доступное пользователю техническое обслуживание не должно производиться детьми, если только они не старше 8 лет и не находятся под присмотром взрослого.
- Держите прибор и его сетевой шнур в месте, недоступном для детей младше 8 лет.
- Устройство можно включать только в розетку сети с напряжением и частотой, соответствующими табличке технических данных!
- Не пользуйтесь устройством при повреждении шнура питания или корпуса.
- Включайте устройство только в заземленную розетку. При необходимости можно воспользоваться удлинителем на 10 А.
- В целях безопасности поврежденные устройство или шнур питания должны



быть заменены производителем, агентом по обслуживанию или другим квалифицированным специалистом.

- Всегда ставьте устройство на ровную горизонтальную поверхность.
- Не оставляйте без присмотра включенное в сеть устройство.
- При чистке и уходе устройство должно быть выключено и отсоединено от сети.
- Во время работы устройство и принадлежности нагреваются. Применяйте ручки и кнопки только по назначению. Перед чисткой и хранением дайте устройству остыть.
- Не погружайте устройство в воду или иную жидкость.
- Не используйте и не оставляйте устройство на горячей поверхности и вблизи источников тепла.
- Предупреждение. Избегайте попадания жидкости на разъем.
- Внимание! Поверхность нагревательного элемента сохраняет остаточное тепло после окончания использования.
- Шнур питания не должен касаться горячих частей устройства.
- Данное устройство предназначено для использования только в домашних условиях. Изготовитель не несет ответственности за возможный ущерб от неправильной эксплуатации.
- Крошки могут подгорать, регулярно очищайте лоток для крошек. Не пользуйтесь устройством без лотка для крошек.
- Не допускайте попадания в гнездо для тостов пальцев и металлических инструментов. Это может привести к травме или повреждению устройства.
- Хлеб может загореться. Не пользуйтесь тостером под горячими предметами и вблизи них (например, рядом с занавесками). Не оставляйте тостер без присмотра.
- Не закрывайте гнездо тостера во время поджаривания.
- Устройство не предназначено для работы с внешним таймером или отдельной системой дистанционного управления.
- В ходе работы поверхности могут нагреваться .

**Данный прибор предназначен для бытового и схожего с ним применения, например:**

- помещениях, служащих кухнями для обслуживающего персонала в магазинах, офисах и на других рабочих местах;
- в сельских жилых домах;
- для использования клиентами отелей, мотелей и других мест проживания;
- в мини-гостиницах типа «ночлег и завтрак».

## ПОДГОТОВКА К РАБОТЕ

1. **Перед первым применением тостер** следует поместить у открытого окна и дать поработать




несколько раз до максимального поджаривания **без хлеба**.

2. **Как пользоваться тостером** Включите шнур в сеть, вставьте хлеб и выберите степень поджаренности (1–7). Нажмите рычажок пуска вниз.
3. **Когда хлеб достаточно поджаривается**, тостер автоматически выключается и хлеб выпрыгивает. Поднять его выше можно, подняв рычажок пуска.


## ОСОБЕННОСТИ И УХОД

4. **Особенности работы:** для прекращения поджаривания нажмите кнопку завершения (A). Для поджаривания замороженного хлеба нажмите кнопку размораживания (B), а для разогрева уже поджаренного хлеба нажмите кнопку подогрева (C).
5. **Для вафельных трубочек и прочего хлеба** воспользуйтесь рамками. Поместите ломтики хлеба на выдвинутую решетку и выберите степень поджаренности 2. Включите тостер, нажав рычажок пуска. По окончании переверните хлеб и повторите процедуру. **Осторожно! Дуги разогреваются.**
6. **Чистка и уход:** отсоедините тостер от сети и дайте ему остыть. Опорожните лоток для крошек. Протрите внешние поверхности слегка увлажненной тканью. **Не пользуйтесь едкими и абразивными очистителями и не погружайте машину в жидкость!**

## УТИЛИЗАЦИЯ

Материалы с символом  следует сдавать на переработку. Положите упаковку в соответствующие контейнеры для сбора вторичного сырья. Принимая участие в переработке старого электробытового оборудования, Вы помогаете защитить окружающую среду и здоровье человека.

Не выбрасывайте вместе с бытовыми отходами бытовую

технику, помеченную символом  . Доставьте изделие на местное предприятие по переработке вторичного сырья или обратитесь в свое муниципальное управление.

## KOMPONENTER

- |   |  |
|---|--|
| A. Rostfack                             | H. Startspak och brödylft                    |
| B. Värmeisolerat yttre hölje            | I. Bullvärmare för värmning av småbröd       |
| C. Smulbricka                           | J. Bullvärmarknapp                           |
| D. Uppvärmningsknapp med indikatorlampa | K. Strömkabel och kontakt                    |
| E. Uppvärmningsknapp med indikatorlampa | L. Sladdförvaring (på brödrostens undersida) |
| F. Stoppknapp med indikatorlampa        | M. Dammlock                                  |
| G. Rostkontroll                         |  |

## SÄKERHET

**Läs följande instruktion noggrant innan du använder enheten första gången.**

- Denna produkt kan användas av barn över 8 år och personer med reducerad fysisk, sensorisk eller mental förmåga eller som saknar erfarenhet och kunskap, om de får tillsyn eller instruktioner om hur man använder produkten på ett säkert sätt och förstår riskerna.
- Produkterna kan användas av personer med reducerad fysisk, sensorisk eller mental förmåga eller som saknar erfarenhet och kunskap, om de får tillsyn eller instruktioner om hur man använder produkten på ett säkert sätt och förstår riskerna.
- Barn ska inte leka med produkten.
- Rengöring och underhålls som utförs av användaren ska inte göras av barn





3484 E EAT3300 02 01 0315

Share more of our thinking at [www.electrolux.com](http://www.electrolux.com)

[electrolux.com/shop](http://electrolux.com/shop)



Electrolux Floor Care AB  
S:t Göransgatan 143  
S-105 45 Stockholm  
Sweden

