

Libretto di Istruzioni
Instructions Manual
Manuel d'Instructions
Bedienungsanleitung
Gebruiksaanwijzing
Manual de instrucciones
Manual de Instruções
Руководство по эксплуатации
Bruksanvisning
Brugsvejledning

KQ45X-1

СОВЕТЫ И РЕКОМЕНДАЦИИ

⚠ Настоящее руководство по эксплуатации составлено для разных моделей прибора. Возможно, вы встретите в нем описание отдельных комплектующих, не относящихся к модели Вашего прибора.

УСТАНОВКА


- Производитель отклоняет всякую ответственность за повреждения, вызванные неправильной и несоответствующей правилам установкой.
- Минимальное безопасное расстояние между плитой и вытяжкой должно быть 650 мм (некоторые модели могут быть установлены на меньшей высоте, см. разделы, посвященные габаритным размерам и установке прибора).
- Проверить соответствие напряжения сети указанному на табличке, закрепленной внутри вытяжки.
- Для приборов класса I проверить, чтобы электрическая проводка в доме обеспечивала правильное заземление.
- Соединить вытяжку с дымоходом трубкой диаметром, равным или больше 120 мм. Длина трубы должна быть как можно меньше.
- Не соединять вытяжку с выпускными трубами дымов от процессов горения (котлы, каминные и проч.).
- В случае если в помещении используются как вытяжка, так и приборы, не работающие на электроэнергии (например, газовые приборы), необходимо должным образом проветривать помещение. Если на кухне нет окна, сделать отверстие наружу из помещения, чтобы через него поступал свежий воздух. Для правильного и безопасного использования прибора максимальное разрежение в помещении не должно превышать 0,04 бара.
- В случае повреждения кабеля питания он должен быть заменен изготовителем или службой технического содействия во избежание возникновения опасных ситуаций.

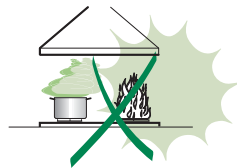
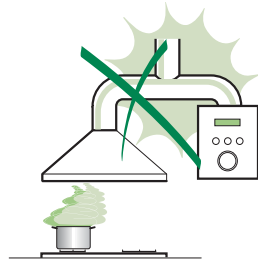
ЭКСПЛУАТАЦИЯ

- Вытяжка спроектирована исключительно для бытового применения для уничтожения запахов от готовки.
- Никогда не допускать несоответствующего пользования вытяжкой.
- Не оставлять открытое и сильное пламя под находящейся в работе вытяжкой.
- Обязательно регулировать пламя, чтобы оно не вышло за дно кастрюль.
- Следить за работой фритюрниц: сильно нагретое масло может воспламениться.
- Не готовьте блюда фламбе под кухонной вытяжкой; опасность возникновения пожара.
- Запрещается пользоваться прибором людям (и детям) с ограниченными психическими, сенсорными и умственными способностями, а также лицам, не обладающим опытом и необходимыми знаниями, без контроля и предварительного обучения пользованием прибором со стороны ответственных за их безопасность лиц.
- Дети должны находиться под надзором взрослых и не играть с прибором.
- **ВНИМАНИЕ!** Детали, доступные для контакта, могут сильно нагреваться в случае пользования вытяжкой одновременно с приборами для приготовления пищи.

УХОД

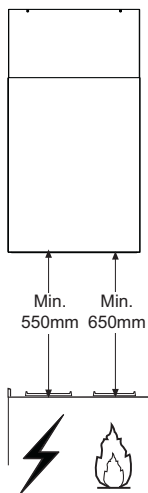
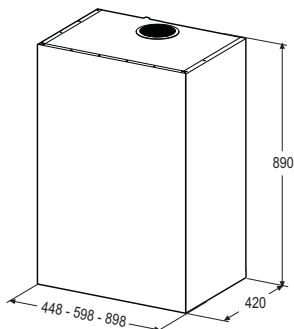
- Прежде чем приступать к любой операции по уходу, отсоединить вытяжку от сети, вынув электрическую вилку или выключив главный выключатель.
- Производить тщательный и своевременный уход за фильтрами в рекомендуемые интервалы времени (Опасность пожара).
- Для уборки поверхностей вытяжки пользоваться влажной тряпкой и жидким нейтральным мылом.

Символ  на изделии или на его упаковке указывает, что оно не подлежит утилизации в качестве бытовых отходов. Вместо этого его следует сдать в соответствующий пункт приема электронного и электрооборудования для последующей утилизации. Соблюдая правила утилизации изделия, Вы можете предотвратить причинение окружающей среде и здоровью людей потенциального ущерба, который возможен, в противном случае, вследствие неподобающего обращения с подобными отходами. За более подробной информацией об утилизации этого изделия просьба обращаться к местным властям, в службу по вывозу и утилизации отходов или в магазин, в котором Вы приобрели изделие.



ХАРАКТЕРИСТИКИ

Габариты

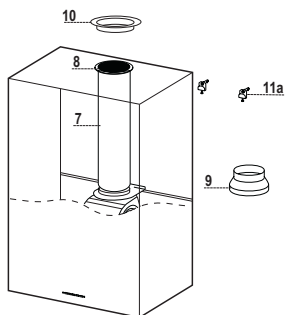


Части

Об.	Кол.	Части изделия
1	1	Корпус вытяжки в комплекте с устройствами управления, освещением, вентилятором, фильтрами, нижней частью дымохода
7	1	Трубка из ПВХ (установлена)
8	1	Регулируемая решетка (установлена)
9	1	Переходный фланец \varnothing 150-120 мм
10	1	Заглушка

Об.	Кол.	Установочные компоненты
11a	2	Вкладыши SB 12/10

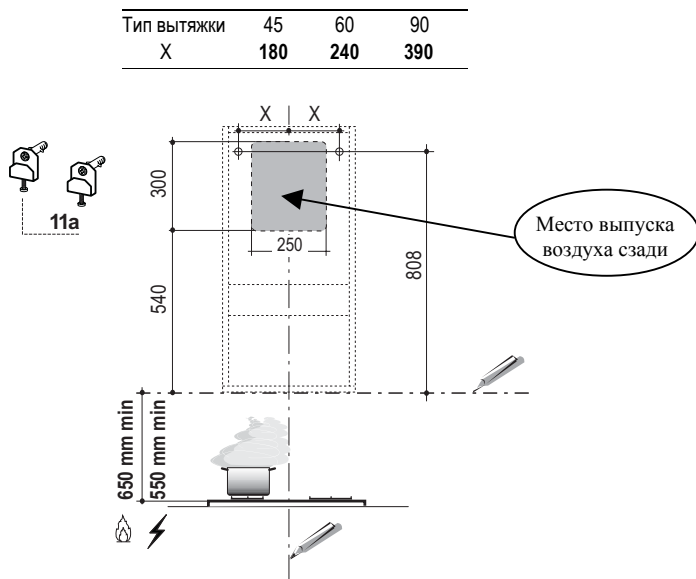
Кол.	Документация
1	Руководство по эксплуатации



УСТАНОВКА

Отверстия в стене

При желании подключить всасывающую вытяжку так, чтобы труба выходила сзади прибора, отверстие для отведения воздуха должно быть сделано в соответствии с приведенными на рисунке указаниями.



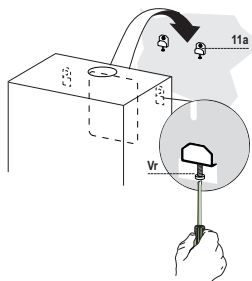
В случае установки фильтрующей вытяжки следует иметь в виду, что между прибором и верхним пределом (потолок или подвесная полка) должно быть расстояние не менее 8-10 см.

Провести на стене:

- вертикальную линию до потолка или до верхнего предела по центру участка, предназначенного для установки вытяжки;
- горизонтальную линию на расстоянии не менее (650-550) мм над плитой.
- Отметить, как указано, установочную точку на расстоянии 808 мм над горизонтальной линией и на расстоянии X мм (X – смотри приведенную таблицу) справа от вертикальной линии.
- Повторить эту операцию с противоположенной стороны вертикальной линии и проверить, чтобы точки были на одном уровне.
- Посверлить отверстия \varnothing 12 мм в обозначенных точках.
- Вставить вкладыши с винтом и скобой **11a** в отверстия и завинтить их.

Установка корпуса вытяжки

- Вставить два винта **Vr** скоб **11a** в исходное положение.
- Повесить корпус вытяжки на 2 скобы **11a**.
- Потянуть на себя и открыть переднюю панель, по очереди вынуть фильтры. Для этого прижать их к задней стороне вытяжки и одновременно надавить вниз.
- Изнутри корпуса вытяжки отрегулировать затяжку винтов **Vr**, чтобы выставить его по уровню.

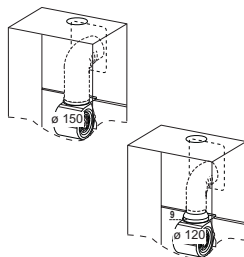


Соединения

ВЫПУСК ВОЗДУХА ИЗ ВСАСЫВАЮЩЕЙ ВЫТЯЖКИ

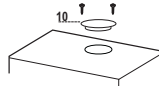
Для установки всасывающей вытяжки соединить ее с выпускной трубой жесткой или гибкой трубкой $\varnothing 150$ или 120 мм по усмотрению монтажника. Трубка может выходить как сверху, так и сзади вытяжки.

Прежде чем приступить к соединению всасывающей трубы, удалить регулируемую решетку **8** и трубку **7** из пвх, если они еще сняты. Переходный фланец **9** следует вынуть только для соединения трубки $\varnothing 150$.



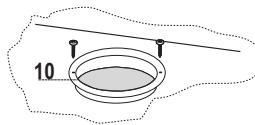
ВЫПУСК ВОЗДУХА СЗАДИ

- Чтобы сделать отверстие для отведения воздуха, следует придерживаться схемы, приведенной в разделе "Отверстия в стене".
- Клещами открыть заднее выпускное отверстие воздуха.
- Для соединения с трубкой $\varnothing 120$ мм вставить переходный фланец **9** в выпускное отверстие корпуса вытяжки.
- Закрепить трубку специальными трубными зажимами. Необходимый материал не входит в комплект поставки.
- Если есть, вынуть фильтры против запахов на активном угле.
- Установить заглушку **10** на верхнем выпускном отверстии вытяжки прилагаемыми винтами.



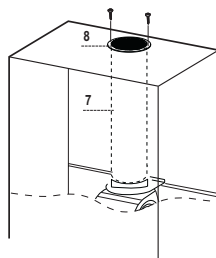
ВЫПУСК ВОЗДУХА СВЕРХУ

- Для соединения с трубкой $\varnothing 120$ мм вставить переходный фланец **9** в выпускное отверстие корпуса вытяжки.
- Клещами вынуть центральную часть заглушки **10** и закрепить ее на верхнем выпускном отверстии вытяжки прилагаемыми винтами.
- Закрепить трубку специальными трубными зажимами. Необходимый материал не входит в комплект поставки.
- Если есть, вынуть фильтры против запахов на активном угле.



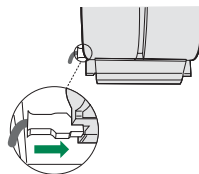
ВЫПУСК ВОЗДУХА ИЗ ФИЛЬТРУЮЩЕЙ ВЫТЯЖКИ

- Если из фильтрующей вытяжки сняты ранее установленные ее части, поставить их на место.
- Вставить трубку из ПВХ 7 во фланец.
- Привинтить регулируемую решетку 8 к выпускному отверстию воздуха и проверить ее положение на трубке.
- Проверить наличие фильтров против запахов на активном угле.

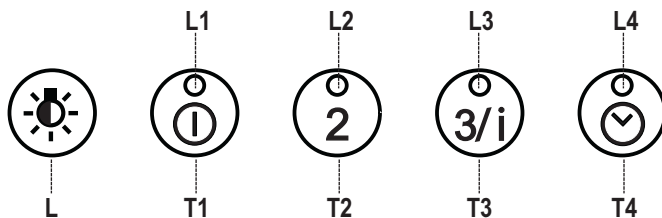


ЭЛЕКТРИЧЕСКОЕ ПОДКЛЮЧЕНИЕ

- Соединить вытяжку с сетевым напряжением, установив двухполюсный выключатель с разведением контактов не менее 3 мм.
- Снять противожировые фильтры (смотри раздел “Уход”) и проверить правильность положения разъема питающего кабеля в розетке вытяжки



ЭКСПЛУАТАЦИЯ

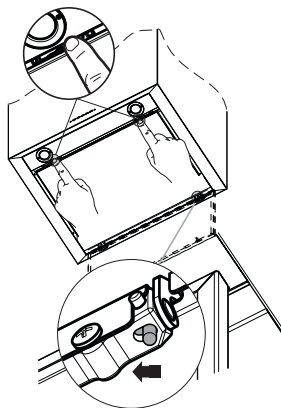


Панель управления

Кнопка	Функция	Индикатор
L	Включает и выключает осветительную систему.	-
	При нажатии в течение примерно 2 секунд включает и выключает осветительную систему ограниченной яркости.	-
T1	Включает и выключает двигатель системы всасывания на первой скорости.	Горит
	Нажатием кнопки в течение примерно 2 секунд, когда все нагрузки отключены (двигатель + освещение), происходит восстановление фильтров и выключаются горящие индикаторы.	После 100 часов работы все индикаторы (L1-L2-L3-L4) загораются и продолжают гореть, указывая на насыщение металлических жировых фильтров. После 200 часов работы все индикаторы (L1-L2-L3-L4) начинают мигать, указывая на насыщение фильтров на активированном угле.
T2	Включает двигатель системы всасывания на второй скорости.	Горит
	Нажатием кнопки в течение примерно 5 секунд, когда все нагрузки отключены (двигатель + освещение), включается / отключается пульт ДУ.	2 вспышки - пульт ДУ включен. 1 вспышка - пульт ДУ выключен.
T3	Включает двигатель системы всасывания на третьей скорости.	Горит
	Нажатием кнопки в течение примерно 2 секунд включает интенсивную скорость работы двигателя. Работа вытяжки на такой скорости ограничена таймером 10 минутами. По истечении этого времени система возвращается на настроенную ранее скорость работы.	
T4	Нажатием кнопки в течение примерно 2 секунд активирует автоматическое отключение с задержкой 30 минут (двигатель и освещение).	Горит
	При нажатии кнопки в течение примерно 5 секунд включается / отключается аварийный сигнал фильтров на активированном угле.	2 вспышки индикаторов (L1-L2-L3) - Аварийный сигнал насыщения фильтра включен 1 вспышка индикаторов (L1-L2-L3) - Аварийный сигнал насыщения фильтра выключен

Очистка передней панели

- Потянуть на себя и открыть переднюю панель.
- Отсоединить панель от корпуса вытяжки, сдвинув специальный рычажок стопорного штифта.
- Ни в коем случае нельзя мыть переднюю панель в посудомоечной машине.
- Очистить панель снаружи влажной тряпкой с жидким нейтральным моющим составом.
- Очистить панель также внутри влажной тряпкой с нейтральным моющим составом; для уборки не пользоваться мокрыми тряпками, губками, струями воды, а также абразивными веществами.
- По завершении очистки установить панель на корпусе вытяжки и закрыть ее.



Металлические жировые фильтры

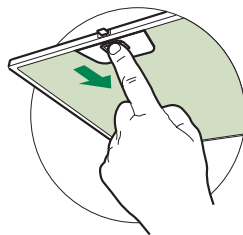
Фильтры можно мыть даже в посудомоечной машине. Их следует мыть, когда загораются все индикаторы и не реже одного раза в 2 месяца работы, или даже чаще в случае особенно интенсивного использования вытяжки.

Сброс аварийного сигнала

- Нажмите кнопку **T1** (См. раздел по Эксплуатации).

Очистка фильтров

- Откройте панели Comfort, потянув за них.
- По очереди выньте фильтры. Для этого прижмите их к задней стенке вытяжки и одновременно надавите вниз.
- Осторожно помойте фильтры, чтобы они не согнулись, и перед установкой дайте им просохнуть.
- Поставьте фильтры на место так, чтобы ручка находилась с видной наружной стороны.
- Закройте панели Comfort.



Фильтры против запахов на активированном угле (фильтрующая вытяжка)

- Фильтр нельзя мыть и восстанавливать, его следует менять, когда мигают все индикаторы устройств управления и не реже одного раза в 4 месяца.

Включение аварийного сигнала

- В вытяжках с функцией фильтрации аварийная сигнализация, указывающая на насыщение фильтров, должна быть активирована в момент установки прибора или позднее.
- Держите нажатой клавишу **Delay (Задержка) (T4)** на кнопочной панели в течение **5 секунд**, пока не увидите:
 - 2 мигания индикатора (L1-L2-L3) - Аварийный сигнал насыщения фильтра на активированном угле **АКТИВИРОВАН**
 - 1 мигание индикатора (L1-L2-L3) - Аварийный сигнал насыщения фильтра на активированном угле **ДЕЗАКТИВИРОВАН**

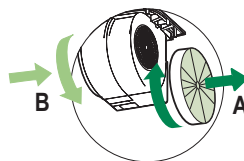
ЗАМЕНА ФИЛЬТРА ПРОТИВ ЗАПАХОВ НА АКТИВИРОВАННОМ УГЛЕ

Сброс аварийного сигнала

- Нажмите кнопку **T1** (См. раздел по Эксплуатации).

Замена фильтра

- Откройте панели Comfort, потянув за них.
- Выньте металлические жировые фильтры.
- Выньте насыщенные фильтры против запахов на активированном угле, как показано на рисунке (A).
- Установите новые фильтры, как показано на рисунке (B).
- Поставьте на место металлические жировые фильтры.
- Закройте панели Comfort.



Освещение

ЗАМЕНА ЛАМП

Галогенные лампы 20 Вт.

- Снять 2 винта крепления патрона и вынуть его из вытяжки.
- Вынуть из патрона лампу.
- Заменить ее на новую с такими же характеристиками; правильно вставить два штыревых контакта в гнездо лампового патрона.
- Вновь установить ламповый патрон и закрепить его снятыми ранее винтами.

