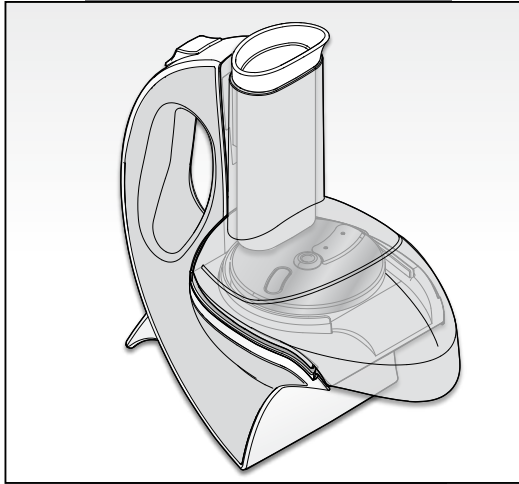


CE

Mod. 1789



saladino cordless

Ariete

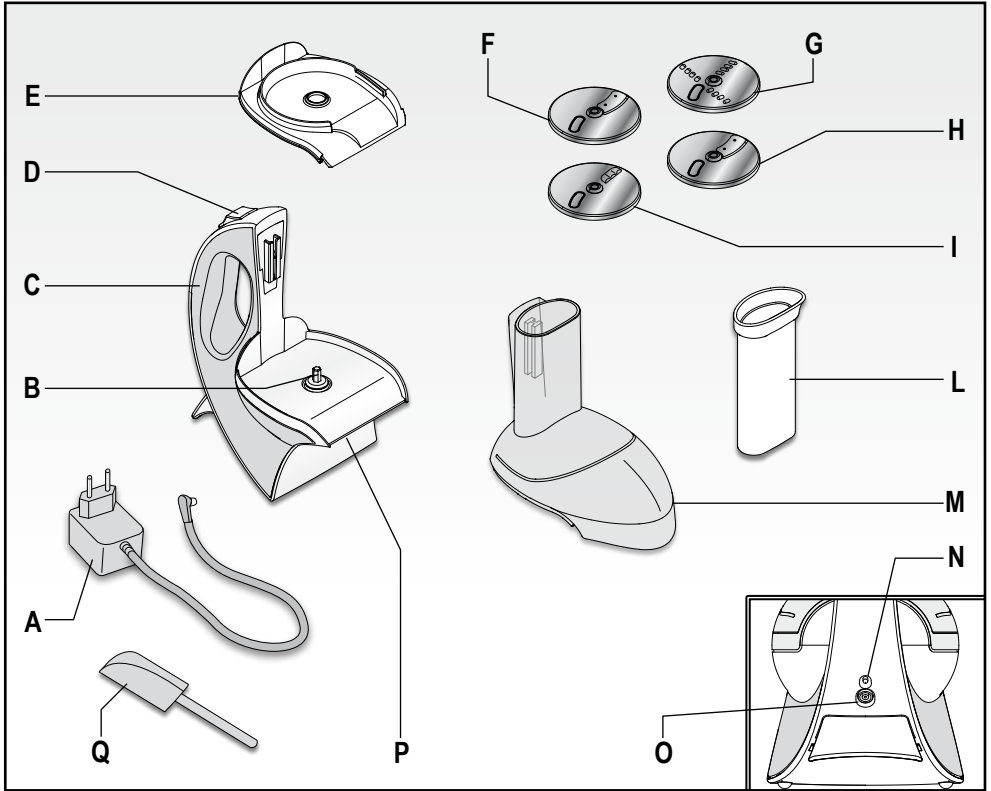


Fig. 1

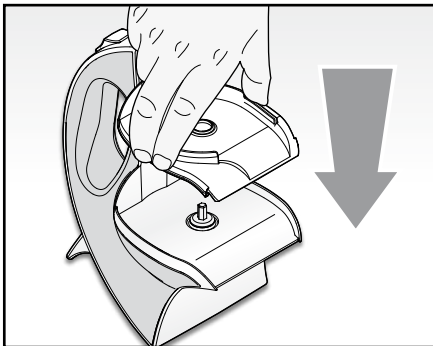


Fig. 2

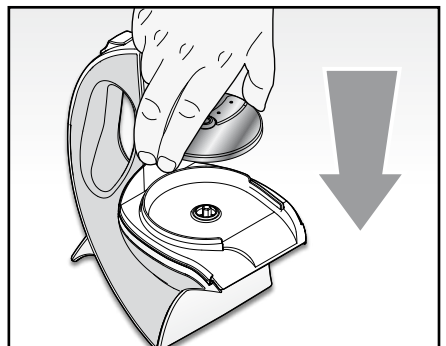


Fig. 3

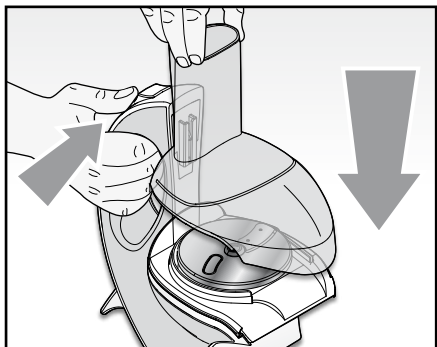


Fig. 4

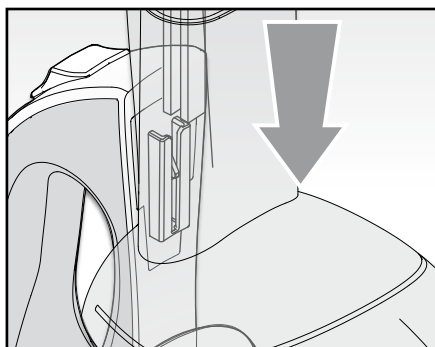


Fig. 5

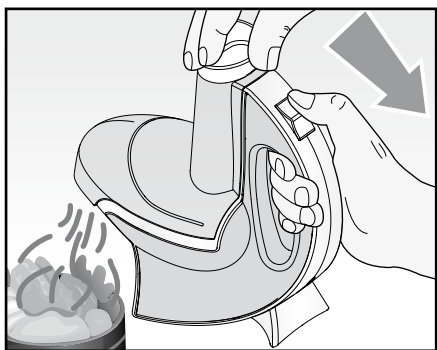


Fig. 6

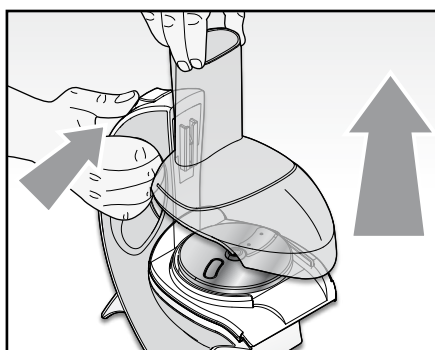




Fig. 7

ПРАВИЛА ПОЛЬЗОВАНИЯ

ПЕРЕД НАЧАЛОМ РАБОТЫ НЕОБХОДИМО ПРОЧИТАТЬ ИНСТРУКЦИЮ.

Используя электрические приборы необходимо выполнять следующие меры предосторожности:

- 1 Убедитесь в том, что напряжение прибора совпадает с напряжением Вашей электрической сети.
- 2 Не ставьте прибор вблизи источников отопления или на их поверхности.
- 3 Не оставляйте прибор под воздействием атмосферных явлений (дождя, солнца и т.д.).
- 4 Электрический провод не должен касаться горячих поверхностей.
- 5 Этот прибор не должен использоваться лицами (включая детей), имеющими физические или умственные недостатки. Пользователи, которые не имеют опыта работы с этим прибором и которым не были даны инструкции относительно его использования, могут выполнять действия только под строгим контролем лица, ответственного за их безопасность.
- 6 Необходимо следить за детьми и не разрешать им играть с этим прибором.
- 7 НИКОГДА НЕ ПОГРУЖАТЬ КОРПУС МОТОРА, ЭЛЕКТРИЧЕСКУЮ ВИЛКУ И ПРОВОД В ВОДУ ИЛИ ДРУГИЕ ЖИДКОСТИ. ДЛЯ ИХ ОЧИСТКИ ИСПОЛЬЗОВАТЬ ТОЛЬКО ВЛАЖНУЮ ТКАНЬ.
- 8 Необходимо тщательно высушить руки, прежде чем нажимать и регулировать кнопки прибора и дотрагиваться до вилки провода и электрических деталей.
- 9 Тщательно вымыть все детали, прежде чем приступать к эксплуатации прибора.
- 10 Не использовать прибор, если ножи и диски повреждены.
- 11 Не использовать прибор вхолостую.
- 12  **Во избежание несчастных случаев и повреждений прибора всегда держать на расстоянии руки и кухонные принадлежности от движущихся ножей и дисков.**
- 13  **Ножи на дисках очень острые, поэтому необходимо обращаться с ними осторожно.**
- 14 Перед тем, как подключать прибор к электрической сети, убедиться в правильной установке держателя диска и самого диска на стержне и наличии транспортёра.
- 15 Никогда не продвигать продукты внутрь прибора руками. Всегда использовать специальный толкатель.
- 16 Во избежание перегрева мотора НЕ РАБОТАТЬ С ПРИБОРОМ БЕЗ ПЕРЕРЫВА БОЛЕЕ 5 МИНУТ; в случае дальнейшей работы с прибором всегда делать перерывы между циклами и контролировать, чтобы во время них прибор успевал остыть.
- 17 Не использовать прибор для нарезки очень твёрдых продуктов (например: кубиков льда).
- 18 Этот прибор должен использоваться только для нарезки овощей и/или фруктов.
- 19 В случае замены и/или ремонта блока питания или электрического провода, во избежание любого типа риска, необходимо обратиться в Авторизованный центр или к лицу, имеющему должную квалификацию.
- 20 Если из аккумуляторов вытекла жидкость, то прибором нельзя пользоваться. Его следует отнести в ближайший Авторизованный центр для их замены.
- 21 Прибор работает от никель-металлгидридных NiMH-аккумуляторов. По истечении срока

службы они не должны выбрасываться вместе с обычным бытовым мусором. Их надо отнести в специальный пункт по дифференцированному сбору мусора (его наличие обычно предусматривается исполнительным комитетом города), или в магазин, где был куплен прибор, если в нём существует такая услуга. Дифференцированный сбор электроприборов позволяет избежать пагубных последствий на окружающую среду и здоровье людей, возникающих в результате неправильного уничтожения отходов, а также позволяет использовать материалы, из которых они сделаны, в качестве вторичного сырья. Таким образом, достигается значительная экономия энергии и ресурсов. Для указания необходимости дифференцированного сбора электроприборов на корпусе прибора имеется специальный значок, изображающий перечёркнутый бачок для мусора на колёсах. Нельзя кидать аккумуляторы в огонь.

- 22 При отсоединении от электрической розетки братья руками непосредственно за штепсель. Никогда не тянуть за провод для того, чтобы вытащить его.
- 23 Не используйте прибор в случае, если электрический провод или вилка повреждены, или же сам прибор испорчен. В этом случае обратитесь в ближайший Специализированный Сервисный Центр.
- 24 Если электрический провод повреждён, он должен быть заменён Производителем или его Сервисным Центром, или же другим лицом, имеющим должную квалификацию, во избежание любого типа риска.
- 25 Прибор предназначен ТОЛЬКО ДЛЯ БЫТОВОГО ИСПОЛЬЗОВАНИЯ и не должен использоваться в производственных или коммерческих целях.
- 26 Этот прибор соответствует директиве 2006/95/ЕС и EMC 2004/108/ЕС.
- 27 Вносимые изменения в прибор, если они чётко не указаны производителем, могут привести к потере безопасности и гарантии его эксплуатации со стороны потребителя.
- 28 В случае если Вы решили выбросить этот прибор, рекомендуется перерезать электрический провод для невозможности его дальнейшего использования. Рекомендуется также обезвредить те части прибора, которые могут представлять опасность, в случае их использования детьми для своих игр.
- 29 Составные части упаковки не должны оставляться в местах, доступных для детей, так как они могут представлять источник опасности.

СОХРАНИТЬ ИНСТРУКЦИЮ

ОСНОВНЫЕ ЧАСТИ ПРИБОРА (Рис. 1)

- A Блок питания
- B Стержень для подсоединения дисков
- C Ручка
- D Кнопка для установки/разблокировки транспортёра
- E Держатель диска
- F Диск с ножом для толстой нарезки
- G Диск для нарезки «жульен»
- H Диск с ножом для тонкой нарезки
- I Диск с ножом для волнистой нарезки
- L Толкатель
- M Транспортёр
- N Индикаторная лампочка зарядки
- O Место подсоединения блока питания
- P Корпус прибора
- Q Лопата

ЗАРЯДКА

Аккумуляторы необходимо заряжать около 24 часов, чтобы они работали на полной мощности.

Для того чтобы осуществить зарядку, необходимо подсоединить блок питания (A) к прибору через соответствующее отверстие (O), а затем включить его в электрическую розетку. При этом включится индикаторная лампочка (N), которая указывает на то, что аккумуляторы заряжаются.

ПРИМЕЧАНИЯ ПО ЗАРЯДКЕ

Прибор будет дольше служить и лучше работать, если он регулярно используется.

Ручка (C) может нагреваться во время зарядки: это является нормальным явлением. Избегать зарядки при температуре окружающей среды ниже 4°C или выше 40°C, иначе это может вызвать повреждение аккумуляторов.

Если прибор не работает, убедиться в том, чтобы он был правильно заряжен. Для этого проверить, чтобы на стадии зарядки прибор был правильно подключён к блоку питания (A) и к розетке.

ИНСТРУКЦИЯ ПО ЭКСПЛУАТАЦИИ

ВНИМАНИЕ: Прежде чем использовать прибор, вымыть водой те его части, которые будут соприкасаться с продуктами питания.

- Поставить корпус прибора (P) на устойчивую и горизонтальную поверхность.
- Установить держатель для ножей (E) на корпус прибора. Для этого надеть держатель отверстием на соответствующий стержень (B) (Рис. 2).
- Установить необходимый диск в зависимости от типа нарезки сверху держателя (E) на соответствующий стержень (B) (Рис. 3).

ВНИМАНИЕ: Во избежание несчастных случаев никогда не ставить диски на основу прибора, если на ней не установлен соответствующий держатель (Е).

ВНИМАНИЕ: Ножи дисков очень острые и требуют осторожного обращения с ними.

- Установить транспортёр (М) на корпусе прибора (Р), вставляя его сверху (Рис.4) и при этом одновременно направляя вверх кнопку установки/разблокировки (D) и слегка нажимая на транспортёр таким образом, чтобы его выступ, находящийся на задней стенке полностью прошёл по направляющей корпуса прибора (Р) до щелчка (Рис.5).

ВНИМАНИЕ: Прежде чем начинать работу с прибором, убедиться в том, чтобы он был правильно собран.

- Поставить миску под выходом транспортёра (М) и поместить продукты в воронку транспортёра (М).

ВАЖНОЕ ЗАМЕЧАНИЕ: в зависимости от типа используемых продуктов, их необходимо предварительно измельчить, прежде чем класть в воронку транспортёра (М). Такие овощи, как, например: морковь и цуккини можно класть целиком, не разрезая.

- Взяться за ручку прибора (С), направить кнопку (D) вниз и, держа её нажатой, продвинуть продукты при помощи толкателя (L) к вращающемуся диску (Рис. 6).

ВНИМАНИЕ: Не работать с прибором более 60 секунд подряд. Подождать не менее 3 минут, прежде чем снова включать его.

ВАЖНОЕ ЗАМЕЧАНИЕ: во избежание замедления работы мотора и/или засорения дисков, не нажимать с силой на толкатель (L).

ВНИМАНИЕ: Никогда не проталкивать продукты руками, всегда использовать для этого специальный проталкиватель.

ВНИМАНИЕ: Во избежание несчастных случаев и повреждений прибора всегда держать на расстоянии руки и кухонные принадлежности от движущихся ножей и дисков.

- После окончания работы с прибором отпустить кнопку (D) и приступить к разборке его деталей.
- Снять транспортёр (М) при одновременном нажатии вверх кнопки для установки/разблокировки транспортёра (D) (Рис.7).
- Снять используемый диск и его держатель (Е). Для этого сначала снять диск, движением вверх.

ВНИМАНИЕ: Будьте очень осторожны при снятии диска и никогда не дотрагивайтесь руками до острого лезвия. Если снятие диска затруднено, возьмите специальные резиновые перчатки и никогда не пользуйтесь никакими кухонными принадлежностями для его освобождения.

ПОЛЕЗНЫЕ СОВЕТЫ

Предварительно нарезать продукты, чтобы они могли легче войти в воронку транспортёра (М).

ВНИМАНИЕ: Некоторые овощи, имеющие удлинённую форму (например: морковь, цуккини средних размеров, сельдерей и т.д.), можно класть целиком, а такие овощи, как: лук, картофель и фрукты необходимо порезать кусочками, которые проходили бы через воронку транспортёра (М).

- Для того чтобы добиться мелкой нарезки, загружать продукты по вертикали (не более чем по одному кусочку за раз). Выполнение этой операции особенно рекомендуется в случае волнистой нарезки или нарезки «жульен».

Наилучшие результаты достигаются при использовании наиболее жёстких продуктов.

Если продукты для измельчения не достаточно жёсткие, рекомендуется поместить их на некоторое время в морозильник (следить, чтобы они не заморозились). Не использовать прибор для измельчения очень жёстких продуктов (например: кубиков льда).

ВНИМАНИЕ: в результате использования очень мягких продуктов и/или слишком сильного нажатия на толкатель (L), или по причине интенсивной и длительной эксплуатации прибора может произойти замедление вращения диска или его остановка. В этом случае необходимо отпустить кнопку (D), вынуть транспортёр (M) и диск и тщательно очистить его от продуктов.

ЧИСТКА

ВНИМАНИЕ: НИКОГДА НЕ ПОГРУЖАТЬ КОРПУС ПРИБОРА, ВИЛКУ И ПРОВОД БЛОКА ПИТАНИЯ В ВОДУ И ДРУГИЕ ЖИДКОСТИ. ДЛЯ ИХ ЧИСТКИ ИСПОЛЬЗОВАТЬ ТОЛЬКО ВЛАЖНУЮ ТКАНЬ.

Для облегчения чистки сразу же ополоснуть детали по окончании работы с прибором и использовать при этом прилегающую лопатку.

Все детали (ножи, держатель для диска, транспортёр, толкатель), кроме корпуса прибора (P), можно мыть в тёплой воде с моющим средством или на верхней полке посудомоечной машины.

ВНИМАНИЕ: Во время чистки дисков следует осторожно обращаться с лезвием и в качестве защиты всегда использовать резиновые перчатки.

Cod. 6295101100 Rev. 3 del 20/09/2011



Ariete

De' Longhi Appliances Srl
Divisione Commerciale Ariete
Via San Quirico, 300
50013 Campi Bisenzio FI - Italy
E-Mail: info@ariete.net
Internet: www.ariete.net