

BRAUN

MultiMix 3



Type 4644

www.braunhousehold.com

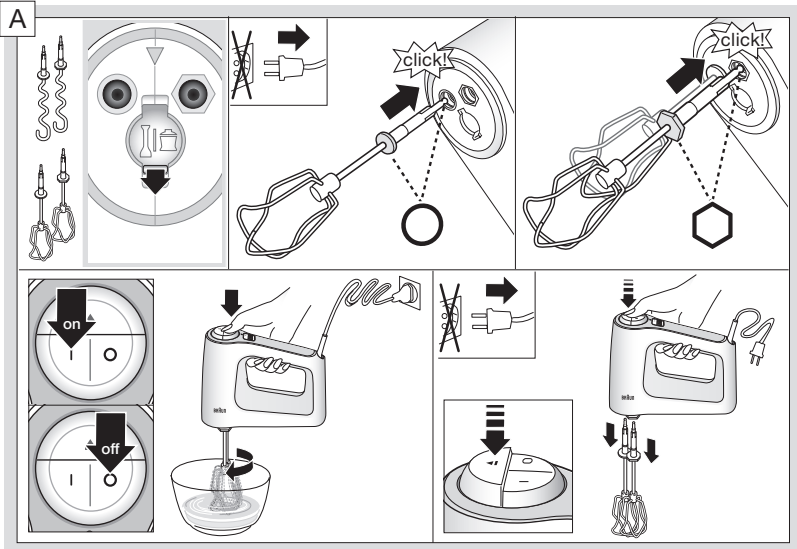
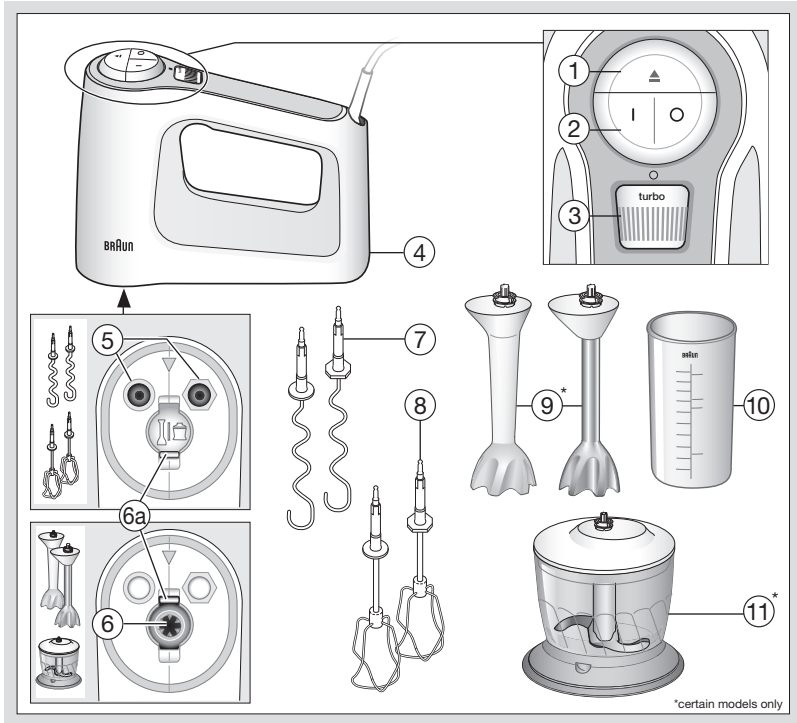
Hand mixer

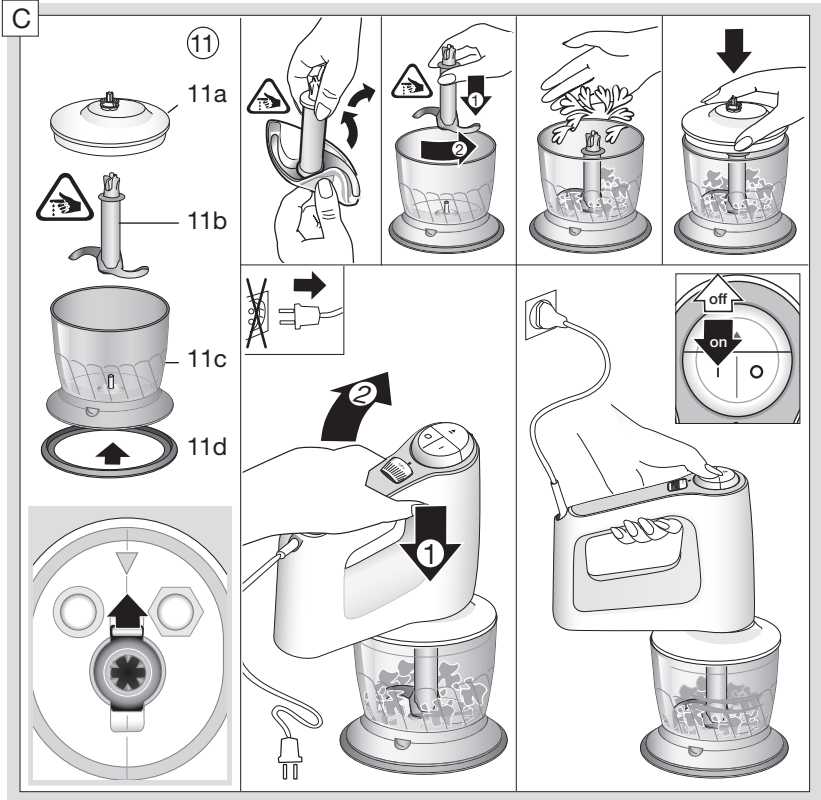
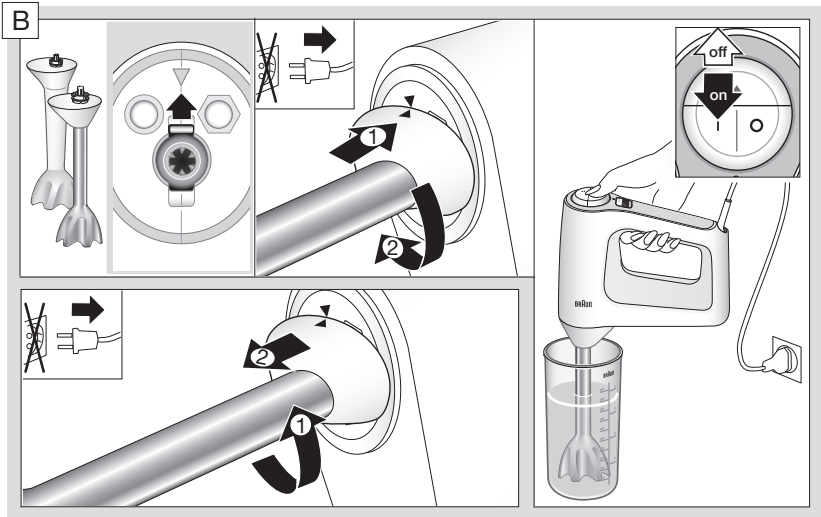
Deutsch	6
English	9
Français	12
Español	15
Português	18
Italiano	21
Nederlands	24
Dansk	27
Norsk	30
Svenska	33
Suomi	36
Polski	39
Český	43
Slovenský	46
Magyar	49
Hrvatski	52
Slovenski	55
Türkçe	58
Română (RO/MD)	61
Ελληνικά	64
Қазақша	67
Русский	71
Українська	75
عربي	81

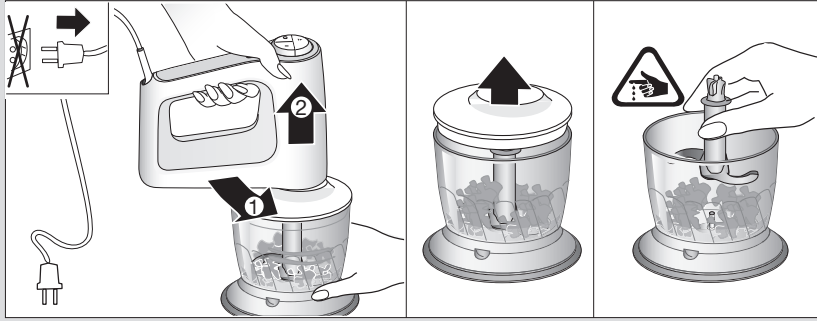
De'Longhi Braun Household GmbH
Carl-Ulrich-Straße 4
63263 Neu-Isenburg/Germany


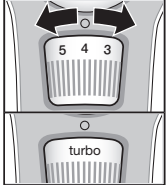














5722210144/08.15 HM 3100-3105-3107-3135-3137 INT UK AUNZ
DE/UK/FR/ES/PT/IT/NL/DK/NO/SE/FI/PL/CZ/SK/HU/
HR/SL/TR/RO/MD/GR/KZ/RU/UA/Arab



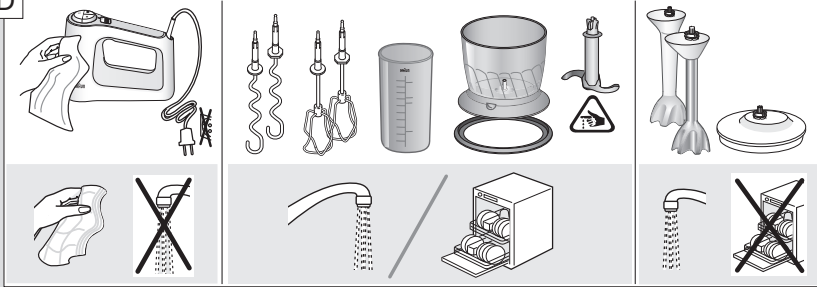






		max.	+/-	
		300 g	15 sec	turbo
		200 g	20-25 sec	turbo
		200 g	5-8 sec	1
		30 g	20 sec	turbo
		4  / 20 g	5-8 sec	4
		200 g	12-15 sec	3
		300 g	15-22 sec	3 / +5 sec turbo
		350 g	20-25 sec	3 / +5 sec turbo

D



Русский

Наша продукция отвечает самым высоким стандартам качества, функциональности и дизайна. Надеемся, вы в полной мере будете довольны вашим новым приобретением – миксером Braun.

Перед использованием

Перед использованием электроприбора внимательно и полностью прочтите данную инструкцию.

Внимание

-  Ножи очень острые! Во избежание травм, пожалуйста, обращайтесь с ножами с особой осторожностью.
- Данный прибор предназначен исключительно для бытового использования и рассчитан на переработку объемов продукции в масштабах домашнего хозяйства.
- Если соединительный кабель поврежден, то его должен заменить производитель, сервисная служба или специалисты такой же квалификации с целью предотвращения опасности для пользователя.
- Всегда отключайте прибор от сети или выключайте его, если он остаётся без присмотра, а также перед сборкой, разборкой, чисткой или хранением.
- Детям запрещено играть с прибором. Запрещена чистка и уход за прибором детьми без присмотра.
- Устройство может использоваться лицами с ограниченными физическими, сенсорными или умственными способностями или лицами, не обладающими достаточным опытом и знаниями, при условии, если использование осуществляется под надзором или они прошли инструктаж по безопасному пользованию устройством и осознают потенциальные опасности.
- Устройство не предназначено для использования детьми.
- Хранить прибор и соединительный кабель в недоступной для детей зоне. Выключить прибор перед выполнением сборки, демонтажа и чистки, а также отсоединить от источника питания.

- Соблюдайте осторожность, если заливаете горячую жидкость в кухонный комбайн или блендер, так как она может выплеснуться из прибора из-за неожиданного выпаривания.
- Детали прибора не предназначены для использования в микроволновых печах.
- Держите руки, волосы, мелкие детали одежды, а также лопатки и другую посуду подальше от работающего венчика, чтобы предотвратить их повреждение. Не прикасайтесь к работающим частям прибора.

Описание прибора

- 1 Кнопка освобождения рабочих частей
- 2 Переключатель режимов Вкл./ Выкл. (I = Вкл., 0 = Выкл.)
- 3 Кнопка выбора скоростного режима
- 4 Моторная часть
- 5 Отверстие для венчиков
- 6 Отверстия для насадки-блендера, чаши-измельчителя
- 6a Толкатель
- 7 Насадки для замешивания теста
- 8 Венчики (если входит в комплект поставки)
- 9 Насадка-блендер
- 10 Мерный стакан
- 11 Чаша-измельчитель (если входит в комплект поставки)
- 11a Крышка чаши-измельчителя
- 11b Нож
- 11c Чаша
- 11d Противоскользящая подставка

Оптимальное время работы:

- с насадкой- блендером 5 минут
- с венчиком 15 минут

Очистите все детали перед их первым использованием. См. раздел «Очистка».

Как пользоваться миксером (A)

Насадки для замешивания теста подходят для замешивания дрожжевого теста, теста для пасты, кондитерских изделий, а также для смешивания мясного фарша. Используйте

венчик только взбивания сливок (минимум 100 мл), яичного белка (минимум 1 яйцо), пористых субстанций и готовых к употреблению десертов.

- Поместите толкатель (6a) в указанную на рисунке позицию и вставьте крюки для теста (7) или венчики (8).
- Поместите компоненты в чашу.
- В зависимости от области применения, выберите скорость (1 ... турбо), поворачивая регулятор скорости (3). Чтобы избежать распыливания жидкости, начните с минимальной скорости и постепенно увеличивайте ее.
- Выключите прибор нажав кнопку переключени режимов Вкл./Выкл.
- После использования прибора нажмите кнопку высвобождения рабочих частей (1), чтобы снять насадки для взбивания теста / венчик.

Для достижения идеального результата: Для получения оптимальных результатов при приготовлении теста, все компоненты должны иметь одинаковую температуру. Масло, яйца и другие компоненты следует вынуть заранее из холодильника. Белки же наоборот, нужно предварительно охладить перед взбиванием. Для приготовлению пюре все компоненты напротив должны оставаться горячими.

Как пользоваться насадкой-блендером (B)

Насадка-блендер легко и быстро смешивает соусы, супы, майонез, диетическое и детское питание.

- Поместите толкатель (6a) в указанную на рисунке позицию и вставьте насадку-блендер. Вставьте насадку-блендер (9) в отверстие таким образом, чтобы маркировка на ней совпадала с маркировкой на блоке двигателя. Затем поверните ручную блендер на 90° по часовой стрелке, чтобы он зафиксировался.
- Погружайте насадку-блендер в чашу не более чем на 2/3.
- Во избежание разбрызгивания всегда начинайте на низкой скорости, а затем постепенно увеличивайте ее в процессе работы.
- Нажмите и держите переключатель режимов Вкл./Выкл (2) во время работы.

- При смешивании непосредственно в кастрюле в процессе варки сначала уберите кастрюлю с плиты, чтобы защитить блендер от перегрева.
- После окончания работы, сначала отпустите переключатель режимов Вкл./Выкл (2), только потом выньте ее из емкости.
- Чтобы снять насадку-блендер поверните ее на 90 градусов против часовой стрелки и потяните вверх.

Важно: мерный стакан можно использовать при обработке небольших количеств продуктов. Не используйте мерный стакан при работе с венчиком.

Как пользоваться чашей-измельчителем (C)

Чаша измельчитель позволяет измельчить мясо, сыр, лук, зелень, морковь, орехи и тд.

- Перед измельчением предварительно нарежьте мясо, сыр, лук на кусочки (таблица на стр. 5) удалите толстые стебли зелени, очистите орехи от скорлупы и удалите кости и хрящи из мяса.
- Убедитесь, в наличии противоскользящей подставки (11d) на чаше измельчителя.
- Снимите пластиковые чехол с ножа (11b). Будьте осторожны: нож очень острый! Всегда держите его за верхнюю пластиную часть.
- Поместите нож на держатель в центре насадки и нажмите до упора.
- Поместите продукты для измельчения в чашу.
- Накройте крышкой чашу измельчитель (11a) и убедитесь, что она плотно прилегает.
- Поместите толкатель (6a) в указанную на рисунке позицию и вставьте в него штифт крышки измельчителя таким образом, чтобы маркировка на крышке измельчителя совпадала с маркировкой на блоке двигателя. Затем поверните блок двигателя на 90° по часовой стрелке, чтобы зафиксировать его.
- Всегда начинайте на низкой скорости, а затем постепенно увеличивайте ее в процессе работы.
- Нажмите и держите переключатель режимов Вкл./Выкл (2) во время работы.

- При работе с более плотными продуктами (напр. твердый сыр) используйте турбо-режим.
- При приготовлении горячих продуктов, дайте им остыть перед измельчением в чаше.
- После окончания работы, сначала отпустите переключатель режимов Вкл./Выкл (2), только потом снимайте моторную часть.
- Чтобы снять моторную часть с чаши-измельчителя поверните ее на 90 градусов против часовой стрелки и потяните вверх.
- Сначала снимите нож, а потом извлекайте измельченные продукты.

Важно: не измельчайте в чаше кубики льда или чрезвычайно твердые продукты, напр. мускатный орех или кофейные зерна.

Пример рецепта:

Чернослив с ванилью и медом

(начинка или спред для блинчиков):

- Поместите в чашу-измельчитель 300 г чернослива и 300 г кремowego меда.
- Измельчайте в течение 10 секунд на максимальной скорости.
- Добавьте 100 мл воды (приправленной ванилью).
- Продолжайте измельчать в течение еще 3 секунд

Очистка прибора (D)

Всегда отключайте прибор перед очисткой.

- Для очистки блока двигателя (4) разрешается использовать исключительно влажную ткань. Не погружайте его в воду и не держите под проточной водой.
- Очищайте насадку-блендер (9) и крышку измельчителя (11а) исключительно под проточной водой. Не погружайте их в воду.
- Все остальные детали пригодны для мойки в посудомоечной машине.

При работе с продуктами, имеющими насыщенный цвет (например, морковь), пластмассовые детали могут окраситься. Перед очисткой протрите такие детали растительным маслом.

Возможные модификации без предварительного уведомления.

Дата изготовления

Чтобы узнать дату выпуска, посмотрите на пятизначный код продукта (возле таблички с обозначением серии). Первая цифра обозначает последнюю цифру года изготовления. Две следующие цифры – это календарная неделя. А последние две указывают издание (автоматически подсчитывается с 1992 года).

Пример: 30421 – изделие было выпущено в 2013 году (в 4 неделю).



Миксер,
MultiMix 3
HM 3100, HM 3105, HM 3107,
HM 3135, HM 3137
тип 4644
220-240 Вольт, 50-60 Герц,
500 Ватт

Сделано в Румынии для
De'Longhi Braun Хаусхолд ГмБХ
Германия
De'Longhi Braun Household GmbH
Carl-Ulrich-Straße 4
63263 Neu-Isenburg/Germany

По вопросам выполнения гарантийного или послегарантийного обслуживания, а также в случае возникновения проблем при использовании продукции, просьба связываться с Информационной Службой Сервиса BRAUN по телефону 8 800 200 5262.

Изделие использовать по назначению в соответствии с руководством по эксплуатации. Срок службы изделия составляет 2 года с даты продажи потребителю.

Импортер и ответственный за претензии потребителей:
ООО «Делонги», Россия,
127055, Москва, ул. Суццевская, д. 27,
стр. 3.
Тел. +7 (495) 781-26-76

Устранение неисправностей

Проблема	Причина	Решение
Ручной миксер не работает.	Нет подачи питания.	Проверьте, подключен ли прибор к сети питания. Проконтролируйте домашние электрические предохранители и автоматы защиты. Если все вышеперечисленное в порядке, обратитесь в сервисный центр Braun.
Ручной миксер работает слишком шумно.	Венчики вставлены в неверные гнезда (перепутаны).	Вставьте венчики в надлежащие гнезда.
При установленной насадке или измельчителе переключатель не фиксируется в позиции "вкл."	Это нормальное явление, обусловленное преднамеренной функцией обеспечения безопасности прибора.	