



Register your new Bosch now:
www.bosch-home.com/welcome



Газ шығаратын құбыр
Вытяжка
DWK06G6.0, DWK09G6.0



BOSCH

[kk] Пайдалану нұсқаулығы 3 [ru] Правила пользования10

Қауіпсіздік техникасы туралы маңызды нұсқаулар	3
Қоршаған ортаны қорғау	5
Электр қуатын үнемдеу	5
Экологиялық тұрғыдан қауіпсіз жолмен утилизациялау	5
Пайдалану түрлері	5
Желдетуды пайдалану	5
Ауа алмасу пайдалануы	5
Кір жуғыш машинаны істету	6
Вентиляторды реттеу	6
Вентилятор тоқтау уақыты	6
Интенсивті басқыш	6

Жарық	6
Тазалау және күтіп ұстау	6
Қателіктер – не істеу керек?	8
Сервистік қызмет	8
Ауа алмасу жабдықтары	9

Өнім, керек-жарақтар, қосалқы бөлшектер және қызметтер туралы қосымша ақпаратты www.bosch-home.com сайтында және www.bosch-eshop.com интернет-дүкенінде табуға болады

⚠ Қауіпсіздік техникасы туралы маңызды нұсқаулар

Осы нұсқаулықты мұқият оқып шығыңыз. Тек содан кейін құрылғыны қауіпсіз және дұрыс пайдалана аласыз. Пайдалану және монтаждау нұсқаулықтарын келесі иесі үшін сақтаңыз.

Тек орнату нұсқаулығы бойынша мамандық орнату пайдалану қауіпсіздігін қамтамасыз етеді. Орнатушы орнатылған жерде кедергісіз жұмыс істеуі үшін жауапкер.

Бұл құрылғы тек жеке үйде пайдалануға арналған. Құрылғы ашық жерде пайдалануға арналмаған. Пайдалану кезінде құрылғыны бақылаңыз. Өндіруші дұрыс емес пайдалану немесе дұрыс емес басқару нәтижесіндегі зияндар үшін жауапкер емес.

Бұл құрылғы теңіз деңгейінен максималды 2000 метрге дейін болған биіктікте пайдалануға арналған.

Бұл құрылғыны 8 жастағы балалар және дене, сезім немесе ақыл-ой қабілеттері шектеулі адамдар я болмаса тәжірибесі немесе білімі жоқ адамдар құрылғыны пайдалану кезінде олардың қауіпсіздігіне жауапты адамның бақылауында болса немесе бұл адамдар оқытылған және мұның қауіпті екенін түсінсе пайдалана алады.

Балалар құрылғымен ойнамауы керек. Тазалауды және техникалық қызмет көрсетуді балалар орындамауы керек, 8-ге толса және одан үлкен болса, балалар бақылау астында болуы керек.

8 жастан кіші балалар құрылғыдан және кабельден қауіпсіздік қашықтықта болуы керек.

Орамадан шығарғаннан кейін құрылғыны тексеріңіз. Тасымалдау кезінде алынған зақымдар бар болса, құрылғыны қоспаңыз.

Бұл құрылғы сыртқы таймермен немесе қашықтан басқару құралымен пайдалануға арналмаған.

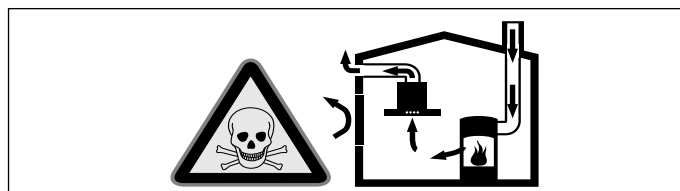
Тұншығу қаупі!

Орама материалы балалар үшін қауіпті. Балаларға орам материалдарымен ойнауға рұқсат етпеңіз.

Өмірге қауіпті!

Артқа сорылған жанатын газдар газдан улануға алып келуі мүмкін.

Егер құрылғы желдету күйінде болып бір уақытта бөлме ауасына байланысты ошақпен пайдаланылса әрдайым жетерлік ауаны кіртіңіз.

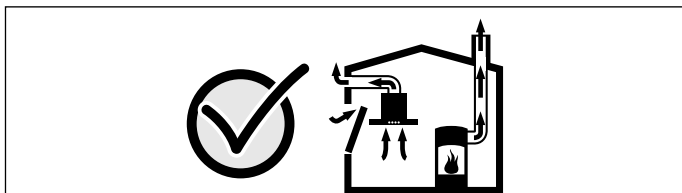


Бөлме ауасына байланысты алау ошақтар (мысалы газ, май, ағаш немесе көмірдік ысыту құралдары, ағымдық ысытқыш, ыстық су дайындағышы) жанатын ауаны орнатылған жерден алып пайдаланылған газдарды газ шығару аспабы (мысалы, камин) арқылы шығарады.

Қосылған ауа сору құбырымен асхана және шеттес бөлмелерде ауа алынады - ауа алмасуысыз вакуум пайда болады. Зиянды газдар камин бен ауа сору шахтасынан бөлмелерге тартылады.

- Сол үшін әрдайым ауа алмасуын қамтамасыз ету керек.
- Бір ғана ауа алмасу/желдету аспабы керекті көлемді қамтамасыз етпейді.

Қауіпсіз пайдалануды тек ошақ тұрған бөлмеде вакуум 4 Па артпаған (0,04 мбар) жағдайда қамтамасыз ету мүмкін. Оны жабылмайтын жану үшін жетерлік ауаны келтіретін тесіктер арқылы, мысалы есіктерде, терезелерде ауа алмасу/желдету аспабымен немесе басқа техникалық шаралармен қамтамасыз ету мүмкін.



Мұржа тазалаушының ұсынысын алыңыз, ол үйдің жалпы ауа алмасуын есептеп желдету үшін тиісті шараны ұсынуы мүмкін.

Егер ауа сору құбыры тек ауа айналдыру ретінде қолданылса оны шектеусіз пайдалану мүмкін.

Өрт қауіпі!

- Май сүзгісіндегі май қадықтары от алуы мүмкін.

Май сүзгісін кемінде әр 2 айда тазалаңыз.

Құрылғыны май сүзгісіз пайдаланбаңыз.

- Май сүзгісіндегі май қадықтары от алуы мүмкін. Ешқашан құрылғы жақынында ашық алаумен істеменіз (мысалы, күйдіруде). Құрылғыны қатты отындық ошақ (мысалы, ағаш немесе көмір) қасында тек жабық шешілмейтін қаптама барлығында орнатыңыз. Ұшқындар ұшуы мүмкін емес.
- Ыстық май және жануар майы тез тұтанады. Ыстық майды және жануар майын қараусыз қалдырмаңыз. Ешқашан отты сумен сөндірмеңіз. Конфорканы өшіріңіз. Отты қақпақпен, арнайы жалынды басатын көрпемен немесе сол сияқты бірдеңемен сөндіріңіз.
- Газ конфоркалары пісіру ыдысы салынбаған болса пайдалануда қатты қызады. Жоғарысына қойылған ауа алмастыру құралы зақымдануы немесе жанып кетуі мүмкін. Газ конфоркаларын тек пісіру ыдысымен пайдаланыңыз.
- Бірнеше газ конфоркаларын бірдей пайдалануда қатты ыстық жасалады. Жоғарысына қойылған ауа алмастыру құралы зақымдануы немесе жанып кетуі мүмкін. Екі газ конфоркаларын бірдей ең күшті алаумен 15 минуттан көп ешқашан пайдаланбаңыз. Үлкен жанарғы 5 кВттан көп (Wok) болса екі газ жанарғысының қуатына тең болады.

Күйік алу қауіпі бар!

Құрылғының қол жетімді элементтері (бөлшектері) жұмыс кезінде қызуы мүмкін. Құрылғы элементтеріне (бөлшектеріне) тиіменіз. Балаларды аулақ ұстаңыз.

Кемтар болып қалу қауіптілігі!

- Бөліктері аспап ішінде өткір болуы мүмкін. Сақтағыш қолғабын киіңіз.
- Құрылғыда қойылған заттар түсуі мүмкін. Құрылғы үстіне ешқандай зат қоймаңыз.

Ток соғу қауіпі бар!

- Ақаулы құрылғы ток соғуына әкелуі мүмкін. Ақаулы құрылғыны ешқашан қоспаңыз. Ашаны розеткадан суырыңыз немесе сақтандырғыштар блогындағы сақтандырғышты өшіріңіз. Сервистік қызметке қоңырау шалыңыз.
- Білікті емес маманның жөндеуі қауіпті. Жөндеуді және зақымдалған қосу сымдарын ауыстыруды тек біздің клиенттерге қызмет көрсететін тәжірибелі техниктердің біреуі ғана орындай алады. Құрылғы ақаулы болса, ашаны розеткадан суырыңыз немесе сақтандырғыштар блогындағы сақтандырғышты өшіріңіз. Сервистік қызметке қоңырау шалыңыз.
- Енетін ылғал ток соғуына әкелуі мүмкін. Қысымы жоғары тазалағыштарды пайдаланбаңыз.

Зақымдаушылар себептері

Назар аударыңыз!

Тот басу қауіпі арқылы зақамдану қауіпі. Пісіруде құрылғыны конденсация суы пайда боламауы үшін әрдайым қосыңыз. Конденсацияланған су тот басу зияндарына алып келуі мүмкін.

Дұрыс емес шамдарды ырдайым бірден алмастырыңыз, қалған шамдардың қатты жүктелуіне жол бермеу үшін.

Электроникаға кірген ылғал себебінен зақымдану қауіпі бар. Басқару элементтерін ылғал шүберекпен тазалаңыз.

Дұрыс емес тазалау арқылы бет зақымдануы. Тот баспайтын болаттық беттерді тек ажарлау бағытында тазалаңыз. Басқару элементтерінде ешқандай тот баспайтын болат пайдаланбаңыз.

Өткір немесе ысқылайтын тазалау құралдары арқылы бет зақымдануы. Ешқашан өткір немесе ысқылайтын тазалау құралдарын пайдаланбаңыз.

Коненсат ағуы арқылы зақамдану қауіпі. Құрылғына желдету каналын аз қисатып орнатыңыз (1° бұралу).

Қоршаған ортаны қорғау

Сіздің жаңа құрылғыңыз энергияны арнайы үнемдейді. Осы жерде құрылғыңыз менен жұмыс істегенде қосымша энергияны үнемдеу және құрылғыны дұрыс кәдеге жарату туралы кеңестер аласыз.

Электр қуатын үнемдеу

- Пісіруде жетерлік ауа келуін қамтамасыз етіңіз, осылай иіс тарту қалпағы тиімді және көм жұмыс шуларымен жұмыс істейді.
- Желдеткіш басқышы пісіру иістерінің күшіне сәйкестендіріңіз. Интенсивті басқышты тек қажет болғанда орнатыңыз. Төменрек желдеткіш басқышы кемірек энергия тұтынуын білдіреді.
- Интенсивті пісіру иістерінде жоғары желдеткіш басқыштарын таңдаңыз. Асханада таралған пісіру иістері иіс тарту қалпағының ұзақ жұмыс істеуін тала етеді.
- Иіс тарту қалпағын керек болмағанда өшіріңіз

- Керек болмағанда шамды өшіріңіз.
- Сүзгіні берілген аралықтарда тазалаңыз немесе алмастырыңыз, осылай желдету әсері күшейіп өрт қаупі төменделеді.

Экологиялық тұрғыдан қауіпсіз жолмен утилизациялау

Ораманы экологиялық тұрғыдан қауіпсіз жолмен утилизациялаңыз.



Бұл құрылғыда 2012/19/ЕО электр және электрондық жабдықты (қоқыс электр және электрондық жабдық - WEEE) утилизациялау туралы еуропалық директиваға сай белгісі бар.

Бұл директива Еуропалық Одақ шеңберінде ескі құрылғыларды қайтару және утилизациялау тәртібін қамтамасыз етеді.

Пайдалану түрлері

Құрылғына желдету немесе ауа айналдыру күйіне реттеу мүмкін.

Желдетуды пайдалану



Сорылған ауа май сүзгісі арқылы тазаланып құбыр жүйесі арқылы ашық ауаға жеткізіледі.

Нұсқау: Сорылған ауа істеп тұрған тұтын немесе газ каминине немесе ошақтар орнатылған бөлмелерде ауа алмасуы шахтасына жеткізілмеуі керек.

- Егер сорылған ауа істемейтін тұтын немесе газ каминине жеткізілсе ол үшін мұржа тазалаушысының рұқсаты керек болады.
- Егер сорылған ауа сыртқы қабырға арқылы жіберілсе телескоптық қабырға жәшігімен пайдаланылады.

Ауа алмасу пайдалануы



Сорылған ауа май сүзгісі және белсенді көмір сүзгісі арқылы тазаланып асханаға қайтарылады.

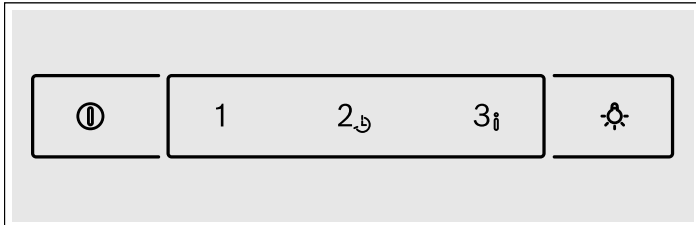
Нұсқау: Ауа алмасу пайдалануында иістерді ұстау үшін белсенді көмір сүзгісін онату керек. Құрылғыны ауа алмасу ретіндегі түрлі мүмкіндіктері туралы мәліметтерді кітпашаларымызда оқыңыз немесе маманданған саудада сұраңыз. Керекті жабдықтарды біздің сервистік қызметімізде, маманданған саудада немесе онлайн дүкенде сатып алу мүмкін. Жабдықтар нөмірлерін пайдалану нұсқаулығының ақырында табу мүмкін.

Кір жуғыш машинаны істету

Бұл нұсқаулық бірнеше құрылғы варианттары үшін. Сіз құрылғыңызда жоқ жабдықтар сипаталуы мүмкін.

Нұсқау: Пісіру басында ауа сору құрылғысын қосып пісіру аяқталғанынан бірнеше минут соң қайта өшіріңіз. Асхана иістері осылай тиімді ретте жойылады.

Басқару панелі



Түсініктеме

Ⓜ	Вентилятор өшіру
1	Вентилятор басқышы 1
2	Вентилятор басқышы 2
↺	Вентилятор тоқтау уақыты
3	Вентилятор басқышы 3
i	Интенсивті басқыш
☀	Жарықты қосу/өшіру

Вентиляторды реттеу

Нұсқау: Вентилятор қуатын ағымдық шарттарға сәйкес етіңіз. Қатты иіс шыққанда жоғары вентилятор басқышын таңдаңыз.

Іске қосу

1, 2 немесе 3 түймешесін басыңыз.

Растау үшін Ⓜ пернесі мен реттелген вентилятор басқышы жанады.

Өшіру

Ⓜ пернесін басыңыз.

Вентилятор тоқтау уақыты

Вентилятор қосымша істеуі әбір басқышта мүмкін.

- Алдымен керекті вентилятор басқышын 1, 2 немесе 3басыңыз.
- Вентилятор қосымша істеуін белсендету үшін 2↺ пернесін 2 секундқа басып тұрыңыз.
Растау үшін Ⓜ пернесі мен реттелген вентилятор басқышы жанады.
- Вентилятор тоқтау уақытының ерте аяқталуы үшін Ⓜ пернесін басыңыз.

Нұсқаулар

- Барлық вентилятор басқыштарының қосымша істеу уақыты 30 минут. Осы уақыт өткеннен соң желдету мен жарықтандыру автоматты өшеді.
- Қосымша істеу кезінде вентилятор басқышын өзгерту мүмкін.

Интенсивті басқыш

Өте қатты иіс шыққанда интенсивті басқышты пайдалану мүмкін.

- Интенсивті басқышты белсендету үшін 3i пернесін 2 секундқа басып тұрыңыз.
Растау үшін Ⓜ пернесі жанып 3i пернесі жыпылықтайды.
- Интенсивті басқышты аяқтау үшін Ⓜ пернесін басыңыз.

Нұсқау: Интенсивті басқыш мерзімі 6 минут. Осы уақыт өткеннен соң құрылғы алдын реттелген вентилятор басқышына қайтады.

Жарық

Жарықтықты ауа алмасуына байланыссыз қосу немес өшіру мүмкін.

«☀» түймесін басыңыз.

Жарықтықты реттеу

Жарықты қосу кезінде ☀ пернесін 2 секунд басып ұстаңыз. Жарықтығы төменделеді.

Нұсқау: Жарықты қайта қосуда максималды жарықтық қайта реттеледі.

Тазалау және күтіп ұстау

⚠ Күйік алу қаупі бар!

Жұмыс кезінде құрылғы қатты қызады. Тазалау алдында құрылғыны суытыңыз.

⚠ Электр қуатынан зақымға ұшырау қауіптілігі!

Ішіне кірген ылғалдық тоқ соғуына алып келуі мүмкін. Құрылғыны ылғал шүберекпен тазалаңыз. Тазалаудан алдын желілік айырды шығарыңыз немесе сақтандырғыш шкафында сақтандырғышты өшіру.

⚠ Ток соғу қаупі бар!

Енетін ылғал ток соғуына әкелуі мүмкін. Қысымы жоғары тазалағыштарды пайдаланбаңыз.

⚠ Кемтар болып қалу қауіптілігі!

Бөліктері аспап ішінде өткір болуы мүмкін. Сақтағыш қолғабын киіңіз.

Тазалау құралы

Түрлі беттер тиісті емес тазалау құралымен зақымданбауы үшін кестедегі деректерге назар аударыңыз. Төмендегі құралдарды пайдаланбаңыз

- щетка немесе өткір қырғыш,

- қатты алкогольдік тазалау құралы,
- қатты губкамен тазалау губкаларын,
- жоғары қысым тазалауыштары немесе бу тазалауыштары.

Жаңа губкалы шүберектерді пайдаланудан алдын әбден жуыңыз. Тазалау құралындағы барлық нұсқаулар мен ескертулерге назар аударыңыз.

Аймақ	Тазалау құралы
Тот баспайтын болат	Ыстық сілті ерітіндісі: Жуатын шүберекпен тазалап жұмсақ шүберекпен кептіріңіз. Тот баспайтын болаттық беттерді тек ажарлау бағытында тазалаңыз. Сервистік қызмет немесе маманданған саудада арнайы тот баспайтын болат күту құралдары бар. Күту құралын жұмсақ шүберекпен жұқа жағыңыз.
Лакталған беттер	Ыстық сілті ерітіндісі: Ылғал жуатын шүберекпен тазалап жұмсақ шүберекпен кептіріңіз. Ешқандай тот баспайтын болат пайдаланбаңыз.

Аймақ	Тазалау құралы
Алюминий мен пластмасса	Әйнек тазартқышы: Жұмсақ шүберекпен тазалаңыз.
Әйнек	Әйнек тазартқышы: Жұмсақ шүберекпен тазалаңыз. Әйнек қырғышын пайдаланбаңыз.
Басқару элементтерін	Ыстық сілті ерітіндісі: Ылғал жуатын шүберекпен тазалап жұмсақ шүберекпен кептіріңіз. Электроникаға кірген ылғал себебінен зақымдану қауіпі бар. Басқару элементтерін ылғал шүберекпен тазаламаңыз. Ешқандай тот баспайтын болат пайдаланбаңыз.

Метал май сүзгісін тазалау

Бұл нұсқаулық бірнеше құрылғы варианттары үшін. Сіз құрылғыңызда жоқ жабдықтар сипатталуы мүмкін.

⚠ Орт қауіпі!

Май сүзгісіндегі май қадықтары от алуы мүмкін.

Май сүзгісін кемінде әр 2 айда тазалаңыз.

Құрылғыны май сүзгісіз пайдаланбаңыз.

Нұсқаулар

- Ешқандай агрессивті, қышқыл және сілті қамтитын тазалау құралдарын пайдаланыңыз.
- Метал май сүзгісін тазалау кезінде оның ұстағышын да ылғал сумен тазалаңыз.
- Метал май сүзгісін ыдыс жуатын машинада тазалау мүмкін.

Қолмен:

Нұсқау: Қатты ласты жуғанда арнайы май еріткісін пайдалану мүмкін. Оны тек онлайн дүкенде сатып алу мүмкін.

- Метал май сүзгісін ыстық сілті ерітіндісінде жұмсатыңыз.
- Тазалау үшін қылшақты пайдаланып сосын сүзгіні жақсы шайыңыз.
- Метал май сүзгісін кептіріңіз.

Ыдыс жуатын машинада:

Нұсқау: Ыдыс жуатын машинада жуғанда аз рең өзгерулері пайда болуы мүмкін. Ол метал май сүзгісі істеуіне ісер етпейді.

- Қатты ластанған метал май сүзгілерін ыдыстармен бірге жумаңыз.
- Метал май сүзгісін ыдыс жуатын машинаға сала бөріңіз. Метал май сүзгілерін қысып қалу мүмкін емес.

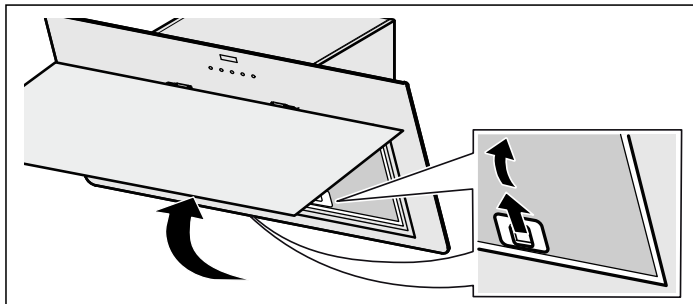
Метал сүзгісін шешу

1. Сүзгі қаптамасын жоғарыға көтеріңіз.

Нұсқаулар

- Сүзгі қаптамасының тесік бұрышы шам. 80° шектелген. Сүзгі қаптамасын қайта ашпаңыз, шарнирлерді зақымдау мүмкін.
 - Сүзгі қаптамасын кез келген күйде бұғаттаса болады.
2. Сүзгі қаптамасының астындағы 2 метал май сүзгі мен құрылғы астындағы метал май сүзгісін шығарыңыз.
Ысырманы ашып, метал сүзгіні алға ашыңыз да ұстағыштан шығарыңыз.

Нұсқау: Метал май сүзгісі астында май жиналуы мүмкін. Метал май сүзгісін көлденең ұстап май тамшылауына жол бермеңіз.



3. Метал май сүзгісін тазалау.
4. Сүзгілерді шешкеннен соң ішінен тазалаңыз.
5. Сүзгі қаптамасын тазалау.

Метал сүзгісін орнату

1. 2 метал май сүзгісін сүзгі қаптамасының астында ысырмасымен төменге салыңыз.
Метал май сүзгісін құрылғы астына салыңыз.
2. Метал май сүзгісін жоғарыға көтеріп ысырманы жабыңыз.
3. Сүзгі қаптамасын жабыңыз.

Белсенді көмір сүзгісін алмастыру (тек ауа алмасуында)

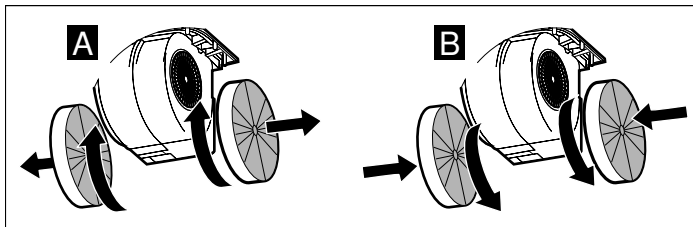
Иісті ажырату деңгейін қамтамасыз еті үшін сүзгіні жүйелік түрде күту керек.

Белсенді көмір сүзгісін кемінде 4 айда бір рет алмастыру тиіс.

Нұсқаулар

- Белсенді көмір сүзгілері жинағына кірмейді. Белсенді көмір сүзгісін сервистік қызметте, маманданған саудада немесе онлайн дүкенде сатып алу мүмкін.
- Белсенді көмір сүзгісін тазалау немесе қайта белсендету мүмкін емес.

1. Метал сүзгісін шешу, жоғары қараңыз.
2. Ескі белсенді көмір сүзгісін бұрап ұстағыштан шешіңіз. **A**
3. Ескі белсенді көмір сүзгісін ұстағышқа басып бұраңыз. **B**



4. Метал сүзгісін орнату, жоғары қараңыз.

Қателіктер – не істеу керек?

Көп жағдайларда пайда болған ақауларды жай өзіңіз жоюіңіз мүмкін. Сервистік қызметке қоңырау шалудан алдын төмендегі нұсқауларды орындаңыз.

⚠ Ток соғу қаупі бар!

Білікті емес маманның жөндеуі қауіпті. Жөндеуді және зақымдалған қосу сымдарын ауыстыруды тек біздің клиенттерге қызмет көрсететін тәжірибелі техниктердің біреуі ғана орындай алады. Құрылғы ақаулы болса, ашаны розеткадан суырыңыз немесе сақтандырғыштар блогындағы сақтандырғышты өшіріңіз. Сервистік қызметке қоңырау шалыңыз.

Ақаулықтар кестесі

Ақау	Мүмкін себеп	Шешім
Құрылғы істемей жатыр	Айыр салынбаған	Құрылғыны тоқ желісіне қосу
	Электр қуаты жоқ.	Асхана құралдарын жұмыс істеуін тексеріңіз
	Сақтандырғыш зақымдалған	Сақтандырғыш шкафында құрылғы сақтандырғышы дұрыс болуын тексеріңіз
Пернелер жарығы істемей тұр.	Басқару құралы зақымдалған.	Сервистік қызметке хабарласыңыз.
Жарық істемей тұр.	Шамдар дұрыс емес.	Шамдарды алмастырыңыз, "Шамдарды алмастыру" тарауын қараңыз.

Шамдарды алмастыру

⚠ Электр қуатынан зақымға ұшырау қауіптілігі!

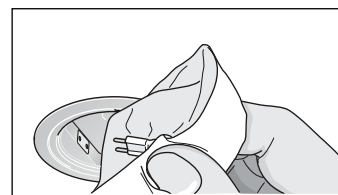
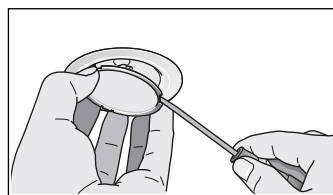
Шамдарды алмастыруда шам ұясының контактілері тоққа қосылуы болады. Алмастырудан алдын желілік айырды шығарыңыз немесе сақтандырғыш шкафында сақтандырғышты өшіру.

Маңызды! Бірдей түрдегі және бірдей қуаттағы жарықтандыру құралын пайдаланыңыз (шам ұясын немесе құрылғы ішіндегі зауыттық тақтайшаны қараңыз).

Галоген шамдарын алмастыру

Нұсқау: Галоген шамдарды орнатуда әйнекті колбасын тию мүмкін емес. Галоген шамдарын орнатуда таза шүберекті пайдаланыңыз.

1. Шамдар шеңберін абайлап сәйкес аспаппен шығарыңыз.
2. Шамды шығарып бірдей шам түрімен алмастырыңыз.



3. Шам қаптамасын орнатыңыз.
4. Желілік айырды салыңыз немесе сақтандырғышты қайта қосыңыз.

Шамды бірдей шам түрімен алмастырыңыз:

Кернеу: 12 В

Қуаттылығы: макс. 20 Вт

Розетка: G4

Сервистік қызмет

Егер құрылғыны жөндеу керек болса, біздің сервистік қызмет сіз үшін жасалған. Біз техниктердің қажет емес келулерін болдырмау үшін әрқашан жарайтын шешімді табамыз.

Қоңырау соғуда өнім нөмірін (E нөмірін) және жасау нөмірін (FD-Nr.) айтып мамандық қызмет аласыз. Зауыттық тақтайша нөмірлерімен құрылғы ішкі бөлмесінде табу мүмкін (ол үшін метал сүзгісін шешіңіз).

Қажет болғанда көп уақыт іздемеу үшін құрылғыңыздың деректерімен сервистік қызмет телефон нөмірін осы жерде жазу мүмкін.

E нөмірі.	FD нөмірі.
-----------	------------

Сервистік қызмет ☎

Құрылғыны дұрыс емес пайдалану жағдайында тіпті көпілдік мерзімін де сервистік қызмет технигінің келуі тегін емес екеніне назар аударыңыз.

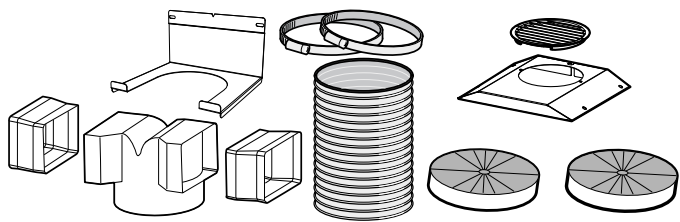
Барлық елдер бойынша контакт мәліметтері сервистік қызмет қосымшасында берілген.

Бұйымды өндірушіге сеніп сервис қызмет көрсету орталығына қайрылыңыз. Сервис қызмет көрсету орталығы ғана құралыңыз үшін керекті мамандарды және түпнұсқаулық бөлшіктерді таба алады.

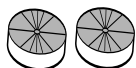
Ауа алмасу жабдықтары

(жинағына кірмейді)

DHZ5315



DHZ5316



Важные правила техники безопасности	10	Очистка и уход	13
Охрана окружающей среды	12	Неисправности – что делать	15
Экономия электроэнергии.....	12	Сервисная служба	16
Правильная утилизация упаковки	12	Принадлежности для режима рециркуляции воздуха	16
Режимы работы	12		
Режим отвода воздуха.....	12		
Режим циркуляции воздуха.....	12		
Управление прибором	13		
Настройка вентилятора.....	13		
Остаточный ход вентилятора.....	13		
Интенсивный режим	13		
Подсветка	13		

Более подробную информацию о продукции, принадлежностях, запасных частях и службе сервиса можно найти на официальном сайте www.bosch-home.com и на сайте интернет-магазина www.bosch-eshop.com

⚠ Важные правила техники безопасности

Внимательно прочитайте данное руководство. Оно поможет вам научиться правильно и безопасно пользоваться прибором. Сохраняйте руководство по эксплуатации и инструкцию по монтажу для дальнейшего использования или для передачи новому владельцу.

Безопасность эксплуатации гарантируется только при квалифицированной сборке с соблюдением инструкции по монтажу. За безупречность функционирования ответственность несёт монтажёр.

Этот прибор предназначен только для домашнего использования. Прибор не предназначен для эксплуатации вне дома. Следите за прибором во время его работы. Производитель не несёт ответственности за повреждения, возникшие в результате использования не по назначению или неправильного обслуживания.

Данный прибор предназначен для использования на высоте не более 2000 м над уровнем моря.

Дети до 8 лет, лица с ограниченными физическими, умственными и психическими возможностями, а также лица, не обладающие достаточными знаниями о приборе, могут использовать прибор только под присмотром лиц, ответственных за их безопасность, или после подробного инструктажа и осознания всех опасностей, связанных с эксплуатацией прибора.

Детям не разрешается играть с прибором. Очистка и обслуживание прибора не должны производиться детьми, это допустимо, только если они старше 8 лет и их контролируют взрослые.

Не допускайте детей младше 8 лет к прибору и его сетевому проводу.

Распакуйте и осмотрите прибор. Не подключайте прибор, если он был поврежден во время транспортировки.

Этот прибор не предназначен для использования с внешним таймером или пультом управления.

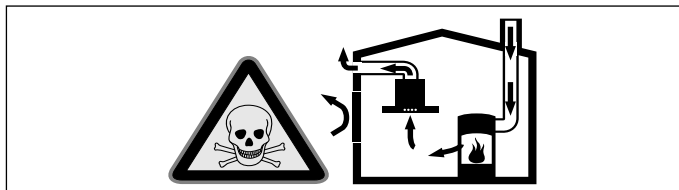
Опасность удушья!

Упаковочный материал представляет опасность для детей. Никогда не позволяйте детям играть с упаковочным материалом.

Опасно для жизни!

Втянутые обратно отработавшие газы могут стать причиной отравления.

Всегда обеспечивайте приток достаточного количества воздуха, если прибор и источник пламени с подводом воздуха из помещения работают одновременно в режиме отвода воздуха.

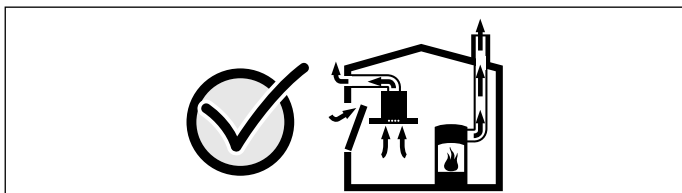


Источники пламени с подводом воздуха из помещения (например, работающие на газе, жидком топливе, дровах или угле нагреватели, проточные водонагреватели, бойлеры) получают воздух для сжигания топлива из помещения, где они установлены, а отработавшие газы отходят через вытяжную систему (например, вытяжную трубу) из помещения на улицу.

Во время работы вытяжки из кухни и расположенных рядом помещений удаляется воздух и вследствие недостаточного количества воздуха возникает понижение давления. Ядовитые газы из вытяжной трубы или вытяжного короба втягиваются обратно в жилые помещения.

- Поэтому всегда следует заботиться о достаточном притоке воздуха.
- Сам стенной короб системы притока/отвода воздуха не обеспечивает гарантию соблюдения предельной величины.

Для безопасной эксплуатации понижение давления в помещении, где установлен источник пламени, не должно быть выше 4 Па (0,04 мбар). Это может быть достигнуто, если требуемый для сжигания воздух будет поступать через незакрываемые отверстия, например, в дверях, окнах, с помощью стенного короба системы притока/отвода воздуха или иных технических мероприятий.



В любой ситуации обращайтесь за советом к компетентному лицу, ответственному за эксплуатацию и очистку труб, способному оценить вентиляционную систему всего дома и предложить Вам решение по принятию соответствующих мер.

Если вытяжка работает исключительно в режиме циркуляции воздуха, то эксплуатация возможна без ограничений.

Опасность возгорания!

- Отложения жира в жирособиравшем фильтре могут вспыхнуть.

Очищайте жирособиравший фильтр как минимум каждые 2 месяца.

Никогда не используйте прибор без жирособиравшего фильтра.

- Отложения жира в жирособиравшем фильтре могут вспыхнуть. Никогда не работайте с открытым пламенем рядом с прибором (например, фламбирование). Прибор можно устанавливать вблизи источника для сжигания твёрдого топлива (например, дрова или уголь), если предусмотрена цельная несъёмная защитная панель. Не должно быть разлетающихся искр.
- Горячее растительное масло или жир легко воспламеняются. Не оставляйте без

присмотра горячее масло или жир. Никогда не тушите огонь водой. Выключите конфорку. Пламя можно осторожно погасить крышкой, пламягасящим покрывалом или подобными предметами.

- Включённая газовая конфорка, если на ней не установлена посуда, производит очень много тепла. Расположенная над ней вентиляционная установка может быть повреждена или воспламениться. Включайте газовую конфорку только при установленной посуде.
- При одновременной эксплуатации нескольких газовых конфорок производится очень много тепла. Расположенная сверху вентиляционная установка может быть повреждена или воспламениться. Две газовые конфорки не должны работать одновременно с высоким пламенем дольше 15 минут. Мощность одной горелки Wok (более 5 кВт) соответствует мощности двух газовых горелок.

Опасность ожога!

В процессе эксплуатации открытые для доступа детали прибора сильно нагреваются. Не прикасайтесь к раскалённым деталям. Не подпускайте детей близко.

Опасность травмирования!

- Некоторые детали внутри прибора имеют острые кромки. Используйте защитные перчатки.
- Поставленные на прибор предметы могут упасть. Не ставьте предметы на прибор.

Опасность удара током!

- Неисправный прибор может быть причиной поражения током. Никогда не включайте неисправный прибор. Выньте из розетки вилку сетевого провода или выключите предохранитель в блоке предохранителей. Вызовите специалиста сервисной службы.
- При неквалифицированном ремонте прибор может стать источником опасности. Любые ремонтные работы и замена проводов и труб должны выполняться только специалистами сервисной службы, прошедшими специальное обучение. Если прибор неисправен, выньте вилку сетевого провода из розетки или отключите предохранитель в блоке предохранителей. Вызовите специалиста сервисной службы.

- Проникающая влага может привести к удару электрическим током. Не используйте очиститель высокого давления или пароструйные очистители.

Причины повреждений

Внимание!

Опасность повреждения в результате коррозии. Во избежание образования конденсата всегда включайте прибор при

приготовлении продукта. Конденсатная вода может стать причиной повреждения, вызванного коррозией.

Чтобы предотвратить перегрузку оставшихся ламп, неисправные лампы следует немедленно заменить.

Опасность повреждения электроники вследствие проникшей влаги. Никогда не чистите элементы управления влажной тряпкой.

Повреждение поверхностей вследствие неправильной очистки. Очищайте поверхности из нержавеющей стали только в направлении шлифования. Не используйте чистящие средства для стальных поверхностей для элементов управления.

Повреждение поверхностей вследствие применения едких или абразивных чистящих средств. Не используйте едкие или абразивные чистящие средства.

Опасность повреждения вследствие возврата конденсата. Установите канал для отвода воздуха чуть ниже прибора (уклон 1°).

Охрана окружающей среды

Ваш новый прибор отличается особенной эффективностью энергопотребления. В этом разделе вы найдёте ряд рекомендаций, как при эксплуатации прибора сэкономить ещё больше энергии и как правильно утилизировать прибор.

Экономия электроэнергии

- Во время приготовления позаботьтесь о достаточном притоке воздуха, чтобы обеспечить эффективную и бесшумную работу вытяжки.
- Настройте режим работы вентилятора в зависимости от интенсивности испарений. Включайте интенсивный режим только при необходимости. Пониженный режим работы вентилятора способствует снижению расхода электроэнергии.
- При высокой интенсивности испарений заранее выбирайте повышенный режим работы вентилятора. При значительном скоплении испарений в кухне потребуются более длительное использование вытяжки.
- Выключите вытяжку, если не предполагается её дальнейшее использование.

- Выключите подсветку, если не предполагается её дальнейшее использование.
- Следует очищать и менять фильтр с указанной периодичностью в целях повышения эффективности работы системы вентиляции и предотвращения опасности возникновения пожара.

Правильная утилизация упаковки

Утилизируйте упаковку с соблюдением правил экологической безопасности.



Данный прибор имеет отметку о соответствии европейским нормам 2012/19/EU утилизации электрических и электронных приборов (waste electrical and electronic equipment - WEEE).

Данные нормы определяют действующие на территории Евросоюза правила возврата и утилизации старых приборов.

Режимы работы

Этот прибор может использоваться как в режиме вытяжной вентиляции, так и в режиме циркуляции воздуха.

Режим отвода воздуха



Втянутый воздух очищается жировоулавливающим фильтром и подаётся по системе труб наружу.

Указание: Вытяжной воздух не должен выходить ни через эксплуатируемую дымовую трубу, ни в шахту, служащую для вытяжной вентиляции помещений, в которых находится источник пламени.

- Если вытяжной воздух выходит в неиспользуемую дымовую трубу, следует получить разрешение у компетентного лица, ответственного за эксплуатацию и очистку труб.
- Если вытяжной воздух отводится через наружную стену, следует использовать телескопический блок в кладке.

Режим циркуляции воздуха



Вытяжка всасывает воздух, который очищается, проходя через жировоулавливающие и угольный фильтры, а затем возвращается обратно в кухню.

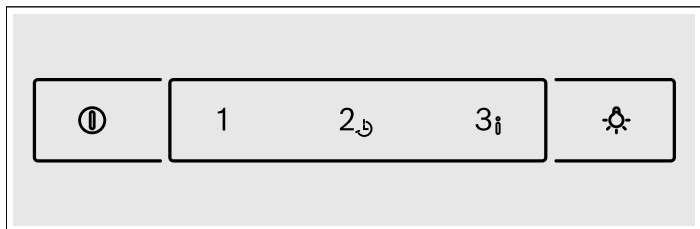
Указание: Для поглощения запахов в режиме циркуляции воздуха необходимо установить угольный фильтр. Информацию о различных возможностях использования прибора в режиме циркуляции воздуха Вы можете найти в проспектах или получить в специализированном магазине. Необходимые для этого принадлежности можно приобрести в специализированном магазине, сервисной службе или в магазине в Интернете. Номера принадлежностей указаны в конце инструкции по эксплуатации.

Управление прибором

Эта инструкция действительна для нескольких вариантов прибора. Поэтому не исключено, что отдельные элементы оснащения, описанные в инструкции, в Вашем бытовом приборе отсутствуют.

Указание: Включайте вытяжку вначале приготовления пищи и выключайте лишь спустя несколько минут после окончания приготовления. Таким образом, кухонные испарения наиболее эффективно устраняются.

Панель управления



Пояснение

ⓘ Вентилятор выключен

1 Режим работы вентилятора 1

2 Режим работы вентилятора 2

↺ Остаточный ход вентилятора

3 Режим работы вентилятора 3

i Интенсивный режим

☞ Подсветка Вкл/Выкл

Настройка вентилятора

Указание: Интенсивность работы вентилятора всегда устанавливайте в соответствии с фактическими условиями эксплуатации. При сильных испарениях выбирайте большую интенсивность вентилятора.

Включение

Нажмите кнопку 1, 2 или 3.

В качестве подтверждения горит кнопка ⓘ и индикация установленного режима вентилятора.

Выключение

Нажмите кнопку ⓘ.

Остаточный ход вентилятора

Инерционная фаза возможна в любом режиме вентилятора.

1. Сначала нажмите кнопку требуемого режима вентилятора 1, 2 или 3.
2. Для включения инерционной фазы нажмите кнопку 2↺ и удерживайте 2 секунды.
В качестве подтверждения мигает кнопка ⓘ и индикация установленного режима вентилятора.
3. Для преждевременного выключения инерционной фазы вентилятора нажмите кнопку ⓘ.

Указания

- Инерционная фаза составляет 30 минут во всех режимах вентилятора. По истечении этого времени система вентиляции и освещение автоматически выключаются.
- Режим вентилятора можно изменить в течение инерционной фазы.

Интенсивный режим

При особенно сильном запахе или чаде можно использовать интенсивный режим.

1. Для включения интенсивного режима нажмите кнопку 3i и удерживайте 2 секунды.
В качестве подтверждения горит кнопка ⓘ и мигает кнопка 3i.
2. Для преждевременного выключения интенсивного режима нажмите кнопку ⓘ.

Указание: Время работы интенсивного режима составляет 6 минут. По истечении этого времени прибор автоматически переключается на последний установленный режим вентилятора.

Подсветка

Подсветку можно включать и выключать независимо от системы вентиляции.

Нажмите кнопку ☞.

Настройка яркости

При включении подсветки нажмите кнопку ☞ и удерживайте в течение 2 секунд. Яркость уменьшится.

Указание: При повторном включении подсветки снова устанавливается максимальная яркость.

Очистка и уход

⚠ Опасность ожога!

Во время работы прибор сильно нагревается. Перед очисткой дайте прибору остыть.

⚠ Опасность удара током!

Проникшая в прибор влага может стать причиной удара током. Очищайте прибор только влажной салфеткой. Перед выполнением очистки выньте вилку сетевого кабеля из розетки или отключите предохранитель в блоке предохранителей.

⚠ Опасность удара током!

Проникающая влага может привести к удару электрическим током. Не используйте очиститель высокого давления или пароструйные очистители.

⚠ Опасность травмирования!

Некоторые детали внутри прибора имеют острые кромки. Используйте защитные перчатки.

Чистящие средства

Чтобы не допустить повреждения различных поверхностей в результате применения неподходящих чистящих средств, следуйте указаниям, приведённым в таблице. Не используйте

- едкие или абразивные чистящие средства,
- чистящие средства, содержащие большой процент спирта,
- жёсткие мочалки или губки,
- очистители высокого давления или пароструйные очистители.

Перед употреблением тщательно мойте губки для мытья посуды.

Соблюдайте все указания и предупреждения, касающиеся чистящих средств.

Зона очистки	Чистящие средства
Нержавеющая сталь	<p>Горячий мыльный раствор: очистите с помощью мягкой тряпочки, а затем вытрите досуха.</p> <p>Очищайте поверхности из нержавеющей стали только в направлении шлифования.</p> <p>Специальные средства для ухода за металлическими изделиями можно приобрести в сервисной службе или в специализированном магазине. Средство следует наносить тонким слоем с помощью мягкой тряпочки.</p>
Лакированные поверхности	<p>Горячий мыльный раствор: очистите с помощью влажной тряпочки, а затем вытрите досуха.</p> <p>Не используйте чистящие средства для стальных поверхностей.</p>
Алюминий и пластмасса	Средства для очистки стёкол: очистите с помощью мягкой тряпочки.
Стекло	Средства для очистки стёкол: очистите с помощью мягкой тряпочки. Не используйте скребок для стёкол.
Элементы управления	<p>Горячий мыльный раствор: очистите с помощью влажной тряпочки, а затем вытрите досуха.</p> <p>Опасность повреждения электроники вследствие проникшей влаги. Никогда не чистите элементы управления влажной тряпкой.</p> <p>Не используйте чистящие средства для стальных поверхностей.</p>

Чистка металлических жироулавливающих фильтров

Эта инструкция действительна для нескольких вариантов прибора. Поэтому не исключено, что отдельные элементы оснащения, описанные в инструкции, в Вашем бытовом приборе отсутствуют.

Опасность возгорания!

Отложения жира в жироулавливающем фильтре могут вспыхнуть.

Очищайте жироулавливающий фильтр как минимум каждые 2 месяца.

Никогда не используйте прибор без жироулавливающего фильтра.

Указания

- Не используйте для чистки никаких сильнодействующих, кислото- или щелочесодержащих чистящих средств.
- При чистке металлических жироулавливающих фильтров протрите также влажной тканью крепление фильтров в приборе.
- Металлические жироулавливающие фильтры можно мыть в посудомоечной машине или вручную.

Вручную:

Указание: Для особенно стойких загрязнений можно воспользоваться специальным жирорастворяющим средством. Это средство можно заказать в магазине в Интернете.

- Замочите металлические жироулавливающие фильтры в горячем растворе моющего средства для посуды.
- Почистите фильтры щеткой и затем тщательно промойте их в чистой воде.
- Дайте стечь воде с фильтров.

В посудомоечной машине:

Указание: После мытья в посудомоечной машине не исключено незначительное изменение цвета фильтров. Это не влияет на функционирование металлических жироулавливающих фильтров.

- Сильно загрязненные жиром металлические фильтры не следует мыть вместе с посудой.
- Фильтры следует свободно разместить в посудомоечной машине. Их нельзя заземлять посудой.

Снятие металлического жироулавливающего фильтра

1. Откиньте крышку фильтра вверх.

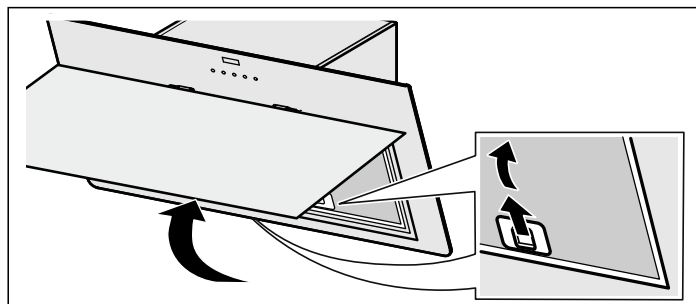
Указания

- Угол открытия крышки фильтра ограничен прим. 80°. Не открывайте крышку фильтра дальше, так это может стать причиной повреждения петель.
- Крышка фильтра фиксируется в любом положении.

2. Выньте 2 металлических жироулавливающих фильтра под крышкой фильтра и металлический жироулавливающий фильтр на нижней стороне прибора.

Раскройте фиксатор, откиньте металлический жироулавливающий фильтр вперед и выньте из крепления.

Указание: Жир может собираться под фильтром. Держите металлический жироулавливающий фильтр горизонтально, чтобы избежать стекания жира.



3. Очистите металлический жироулавливающий фильтр.

4. После снятия фильтров очистите прибор изнутри.

5. Очистите крышку фильтра.

Установка металлического жироулавливающего фильтра

1. Вставьте 2 металлических жироулавливающих фильтра под крышку фильтра фиксатором вверх.

Установите металлический жироулавливающий фильтр на нижней стороне прибора.

2. Поднимите металлический жироулавливающий фильтр и защелкните фиксатор.

3. Закройте крышку фильтра.

Замена фильтра с активированным углём (только в режиме циркуляции воздуха)

Чтобы обеспечить надлежащий уровень нейтрализации запахов следует регулярно проводить техническое обслуживание фильтров.

Фильтры с активированным углем должны заменяться не реже, чем раз в четыре месяца.

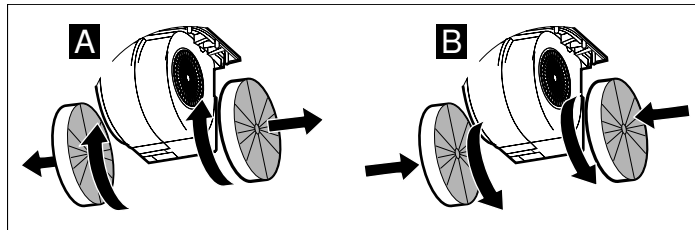
Указания

- Фильтры с активированным углем не входят в комплект поставки. Фильтры с активированным углем можно приобрести в специализированном магазине, сервисной службе или интернет-магазине.
- Фильтры с активированным углем не подлежат очистке и повторному использованию.

1. Снимите металлический жироулавливающий фильтр (см. выше).

2. Поверните старые фильтры с активированным углем и выньте из крепления. **A**

3. Вставьте новые фильтры с активированным углем в крепление, нажмите и поверните. **B**



4. Установите металлический жироулавливающий фильтр (см. выше).

Неисправности – что делать

Обычно, возникающие неисправности могут устраняться собственными силами. Прежде чем обращаться в службу сервиса, выполните нижеследующие указания

⚠ Опасность удара током!

При некачественном ремонте прибор может стать источником опасности. Любые ремонтные работы и замена проводов и труб должны выполняться только специалистами сервисной службы, прошедшими специальное обучение. Если прибор неисправен, выньте вилку сетевого провода из розетки или отключите предохранитель в блоке предохранителей. Вызовите специалиста сервисной службы.

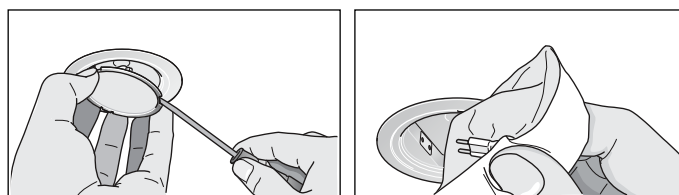


Таблица неисправностей

Неисправность	Возможная причина	Решение
Прибор не работает	Вилка не вставлена в розетку	Подключите прибор к электросети
	Отключение электроэнергии	Проверьте, функционируют ли другие кухонные приборы
	Неисправен предохранитель	Проверьте, в порядке ли предохранитель прибора в блоке предохранителей
Подсветка кнопок не функционирует.	Блок управления неисправен.	Вызовите специалиста сервисной службы.
Подсветка не работает.	Лампы неисправны.	Замените лампы, см. главу «Замена ламп».

Замена ламп

⚠ Опасность удара током!

При замене ламп учитывайте то, что контакты в патроне находятся под напряжением. Перед сменой ламп выньте вилку сетевого кабеля из розетки или отключите предохранитель в блоке предохранителей.

Важно: Используйте только лампочки одного типа и одной мощности (см. указания на патроне лампы или типовой табличке).

Замена галогенных ламп

Указание: При установке касаться стеклянных колб галогенных ламп нельзя. Используйте поэтому для вставки галогенных ламп чистую салфетку из ткани.

1. Снимите осторожно кольцо лампы при помощи подходящего инструмента.
2. Извлеките лампу и замените ее новой того же типа.

3. Вставьте крышку лампы обратно.

4. Вставьте штепсельную вилку в розетку или включите снова предохранитель.

Замените лампочку на лампочку того же типа.

Напряжение: 12 В

Мощность: макс. 20 Вт

Цоколь: G4

Сервисная служба

Если ваш прибор нуждается в ремонте, наша сервисная служба всегда к вашим услугам. Мы всегда стараемся найти подходящее решение, чтобы избежать в том числе ненужных вызовов специалистов.

Для получения квалифицированного обслуживания при вызове специалиста сервисной службы обязательно указывайте номер изделия (номер E) и заводской номер (номер FD) вашего прибора. Типовую табличку с номерами можно найти внутри прибора (для этого следует снять металлический жируолавливающий фильтр).

Чтобы не тратить время на поиск этих номеров, впишите их и телефонный номер сервисной службы здесь.

Номер E

Номер FD

Сервисная служба ☎

Обратите внимание, что визит специалиста сервисной службы для устранения повреждений, связанных с неправильным уходом за прибором, не является бесплатным даже во время гарантийного срока.

Заявка на ремонт и консультация при неполадках

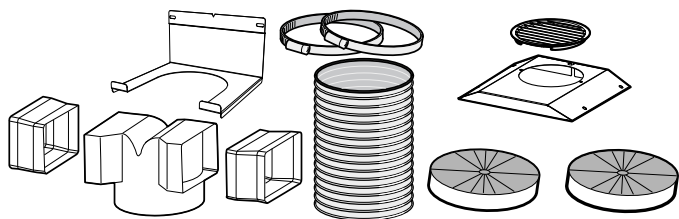
Контактные данные всех стран Вы найдёте в приложенном списке сервисных центров.

Положитесь на компетентность изготовителя. Тогда Вы можете быть уверены, что ремонт Вашего прибора будет произведён грамотными специалистами и с использованием фирменных запасных частей.

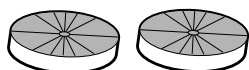
Принадлежности для режима рециркуляции воздуха

(не входят в комплект поставки)

DHZ5315



DHZ5316





Robert Bosch Hausgeräte GmbH

Carl-Wery-Straße 34

81739 München

Germany

www.bosch-home.com



9000895708

950101