

oursson 

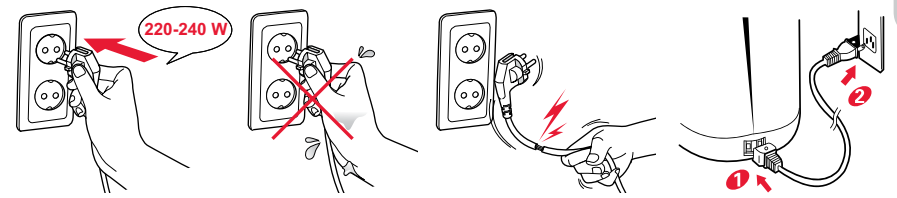
bon appétit



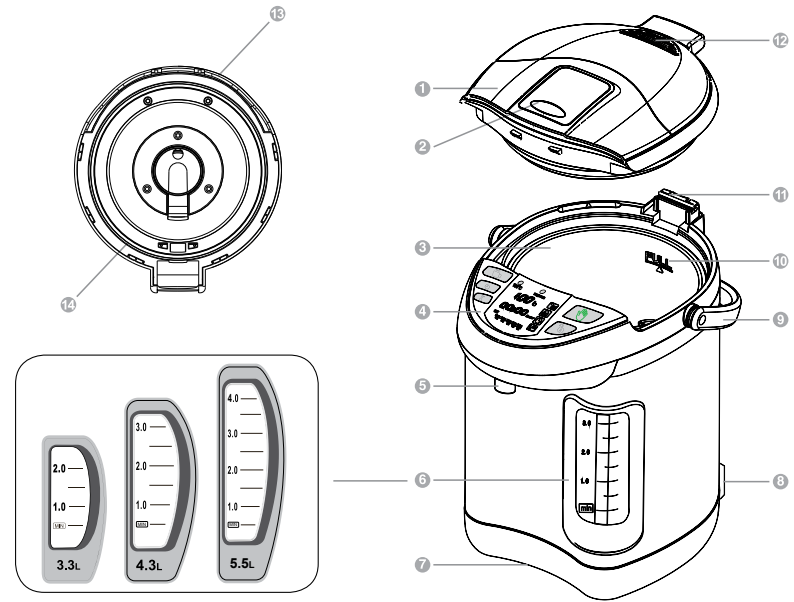
**TP3310PD/TP4310PD/
TP5510PD**

DE Bedienungsanleitung
EN Instruction manual
ES Manual de instrucciones
FR Mode d'emploi
IT Manuale di istruzioni

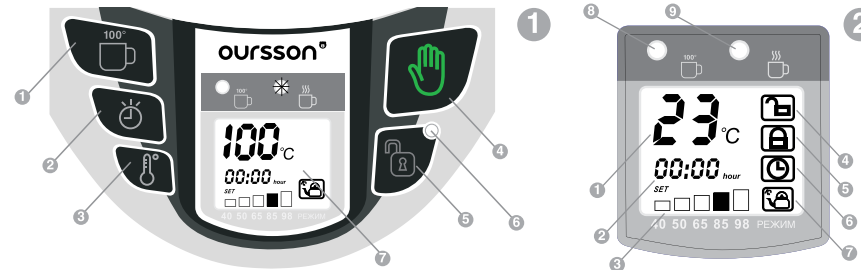
LV Lietošanas pamācība
PL Instrukcja manual
RO Instrucțiuni de utilizare
RU Руководство по эксплуатации
UA Керівництво з експлуатації



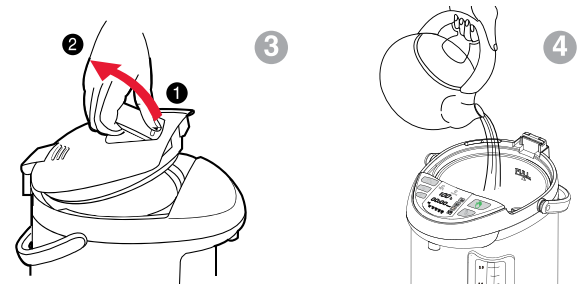
A



B



C





Pentru a evita confuziile, vă rugăm să citiți cu atenție instrucțiunile de utilizare și condițiile de garanție, verificați corectitudinea certificatului de garanție. Certificatul de garanție este valabil numai în cazul în care este completat în mod corect și clar: modelul, numărul de serie, data achiziționării, ștampila și semnătura vânzătorului, semnătura clientului. Numărul de serie și modelul produsului trebuie să corespundă cu certificatul de garanție. La nerespectarea acestor condiții, precum și în cazul în care informațiile din certificatul de garanție sunt modificate sau șterse, certificatul devine nul.



OURSSON oferă prin telefon sprijin și informare în România. Operatori profesioniști vor răspunde rapid la orice întrebare. Aveți posibilitatea să vă adresați pentru recomandări despre instalare și conectare, să vă informați despre promoții și tombole organizate de companie, precum și în legătură cu activitatea companiei pe teritoriul României. Doriți să puneți întrebări? Sunați-ne, vă putem ajuta!

Telefon:
cu apel gratuit: 0800 080 200 sau cu tarif normal: +4 0731 164 000
Program de lucru:
luni-vineri 9.00-18.00.

Acest manual este protejat în temeiul legislației române și europene de legea dreptului de autor. Orice utilizare neautorizată, inclusiv copiere, imprimare și distribuție, fără limitare la acestea, implică utilizarea de răspundere civilă în conformitate cu legislația în vigoare.

- Contact
1. Producător – OURSSON AG, Seefeldstrasse 56, 8008 Zurich, Elveția.
 2. Importator exclusiv pentru România - Oursson Appliance SRL, Str. Avram Iancu Nr. 48A, Office 16B, Brașov, România, 500086, e-mail: info@oursson.ro.

OURSSON
Fabricat în China



ИНСТРУКЦИЯ ПО БЕЗОПАСНОСТИ, Рис. А



Символ опасности

Напоминание пользователю о высокому напряжению.



Символ предупреждения

Напоминание пользователю о необходимости проведения всех действий в соответствии с инструкцией.

При использовании электрических приборов следует соблюдать следующие меры предосторожности:

- Используйте прибор согласно данному руководству по эксплуатации.
- Устанавливайте прибор на устойчивую поверхность.
- Используйте только приспособления, входящие в комплект устройства.
 - Чтобы предотвратить риск пожара или удара током, избегайте попадания в устройство воды и эксплуатации устройства в условиях высокой влажности. Если по каким-то причинам вода попала внутрь устройства, обратитесь в уполномоченный сервисный центр (УСЦ) OURSSON AG.
- Для электропитания прибора используйте электросеть с надлежащими характеристиками.
- Не используйте прибор в помещениях, где в воздухе могут содержаться пары легковоспламеняющихся веществ.
 - Никогда самостоятельно не вскрывайте устройство – это может стать причиной поражения электрическим током, привести к выходу прибора из строя и аннулирует гарантийные обязательства производителя. Для ремонта и технического обслуживания обращайтесь только в сервисные центры, уполномоченные для ремонта изделий торговой марки OURSSON.
- При перемещении устройства из прохладного помещения в теплое и наоборот распакуйте его перед началом эксплуатации и подождите 1-2 часа, не включая.
- В целях предотвращения поражения электрическим током не допускайте погружения проводов или всего изделия в воду.
- Будьте особенно осторожны и внимательны, если рядом с работающим прибором находятся дети.
- Не дотрагивайтесь до горячих поверхностей прибора, это может привести к травме.
- Шнур питания специально сделан относительно коротким во избежание риска получения травмы.
- Не допускайте свисания шнура через острый край стола или его касания нагретых поверхностей.
- Не подключайте данный прибор к сети, перегруженной другими электроприборами: это может привести к тому, что прибор не будет функционировать должным образом.
- Не устанавливайте изделие вблизи газовых и электрических плит, а также духовок.
- Не используйте прибор при поврежденном шнуре питания, а также в случаях, если нарушена нормальная работа изделия, если оно падало или было повреждено каким-либо другим образом.
- При отключении изделия от сети держитесь только за вилку, не тяните за провод – это может привести к повреждению провода или розетки

и вызвать короткое замыкание.

- По окончании использования отключите изделие от сети.
- Оберегайте устройство от ударов, падений, вибраций и иных механических воздействий.
- Обязательно отключайте устройство от сети перед началом мойки.
- Не используйте изделие вне помещений.
- Этот прибор не предназначен для использования людьми (включая детей) с ограниченными физическими, сенсорными или умственными способностями, или нехваткой опыта и знаний. Они могут пользоваться прибором только под наблюдением человека, ответственного за их безопасность, или после инструктажа по безопасному использованию прибора. Не позволяйте детям играть с изделием.
- Настоящее изделие предназначено только для использования в быту.
- Не используйте при чистке прибора абразивные материалы и органические чистящие средства (спирт, бензин и т.д.). Для чистки корпуса прибора допускается использование небольшого количества нейтрального моющего средства.

РЕКОМЕНДАЦИИ

- Перед использованием устройства внимательно ознакомьтесь с руководством пользователя. После чтения, пожалуйста, сохраните его для использования в будущем.
- Все иллюстрации, приведенные в данной инструкции, являются схематическими изображениями реальных объектов, которые могут отличаться от их реальных изображений.
- Не наполняйте прибор выше отметки **FULL**, поскольку при закипании вода может выплеснуться.



Не открывайте крышку прибора, пока вода кипит.



Эксплуатация данного прибора ни в коем случае не подразумевает применение к нему физической силы, так как это может привести к поломке изделия по вине пользователя.

КОМПЛЕКТАЦИЯ

Термопот	1 шт.
Шнур питания	1 шт.
Руководство по эксплуатации	1 шт.
Гарантийный талон	1 шт.

ЭЛЕМЕНТЫ КОНСТРУКЦИИ, Рис. В

- 1 Крышка
- 2 Замок крышки
- 3 Внутренняя емкость
- 4 Панель управления

- 5 Диспенсер
- 6 Шкала уровня воды
- 7 Основание
- 8 Разъем шнура питания
- 9 Ручка
- 10 Отметка максимального уровня
- 11 Крепление крышки
- 12 Отверстие выхода пара
- 13 Внутренняя крышка
- 14 Резиновый уплотнитель

ИСПОЛЬЗОВАНИЕ, Рис. С

Панель управления, Рис. С-1

1. Кнопка КИПЯЧЕНИЕ
2. Кнопка ТАЙМЕР
3. Кнопка ВЫБОР ТЕМПЕРАТУРЫ
4. Кнопка НАЛИТЬ
5. Кнопка РАЗБЛОКИРОВАТЬ
6. Индикатор заблокировано
7. Дисплей

Дисплей, Рис. С-2

1. Индикатор температуры воды
2. Показания таймера
3. Индикатор выбора температуры воды
4. Индикатор разблокировки, мигает при разблокировке
5. Индикатор блокировки
6. Индикатор установки таймера, мигает при установке
7. Индикатор кипячения/повторного кипячения, мигает когда включена одна из функций
8. Индикатор КИПЯЧЕНИЕ
9. Индикатор ПОДОГРЕВ

Термопот предназначен для нагревания только чистой питьевой воды.

Вы можете использовать термопот в следующих режимах:

- Нагрев воды до заданной температуры;
- Поддержание определенной температуры воды;
- Кипячение воды.

Прибор оборудован защитой включения без воды. Если включить термопот без воды или налить воду меньше уровня MIN на шкале, прибор выключится через несколько секунд. После остывания нагревательного элемента термопот вернется в рабочее состояние, раздел ВОЗМОЖНЫЕ НЕПОЛАДКИ И СПОСОБЫ ИХ УСТРАНЕНИЯ.

Для ускорения остывания нагревательного элемента не заполняйте термопот холодной водой. Данные действия могут привести к поломке нагревательного элемента.

Перед первым включением:

- Вымойте внутреннюю поверхность прибора с использованием неабразивных чистящих средств. Высушите прибор. Протрите прибор чистой и сухой тканью.
- Вскипятите в приборе максимальное количество воды, соблюдая меры безопасности. Контролируйте отсутствие протечек, искрений, плавления корпуса термопота, чрезмерного нагревания шнура питания, штепсельной вилки и запаха гари в про-

цессе первых двух кипячений.

- Полученную в результате первых двух кипячений горячую воду не рекомендуется употреблять в пищу, вы можете использовать ее для бытовых нужд.

ПОРЯДОК РАБОТЫ

Наполнение водой, Рис. С-3, С-4

1. Разблокируйте замок крышки , нажав на углубление в ручке крышки, Рис. С-3
2. Потяните крышку за ручку вверх.
3. Наполните внутреннюю емкость холодной водой до отметки «FULL», используя чайник или другую подходящую посуду, Рис. С-4
4. Закройте крышку до щелчка.

ПРИМЕЧАНИЕ: Если вы нальете горячую воду, может сработать автоматическая защита, отключающая нагревательный элемент.

Не наполняйте емкость непосредственно из под крана, так как брызги воды могут попасть внутрь прибора или панель управления и привести к короткому замыканию, удару электрическим током, выходу прибора из строя.

Кипячение, Рис. С-5

1. Подсоедините термопот к электрической сети.
2. Кипячение начнется автоматически, загорится индикация . На дисплее отобразится текущая температура воды. По мере нагрева температура будет увеличиваться.
3. После кипячения термопот перейдет в режим поддержания температуры 85°С, будет гореть индикация . При понижении температуры воды, будет включаться автоматически подогрев.

В первую очередь вставляйте сетевой шнур в разъем на термопote и только затем вставляйте вилку в розетку электрической сети. Нарушение этого порядка может привести к поражению электрическим током.

Повторное кипячение

При добавлении холодной воды, когда термопот находится в режиме ПОДОГРЕВ, будет автоматически активирована функция повторного кипячения, загорится индикация .

ПРИМЕЧАНИЕ: Если добавлено небольшое количество воды, функция повторного кипячения может и не включиться, горит индикатор . Нажмите кнопку для кипячения.

Остерегайтесь выброса пара при открытии крышки термопота.

Нагрев или подогрев до заданной температуры

1. Наполните термопот водой. Вставьте штепсельную вилку в розетку. На дисплее отобразится текущая температура воды. Кипячение начнется автоматически, загорится индикация .
2. Нажмите несколько раз кнопку для установки необходимой температуры нагрева воды. Минимальное значение нагрева равняется 40°С, максимальное – 98°С. Доступные значения для выбора: 40, 50, 65, 85 и 98°С.
3. Во время нагрева можно дополнительно изменить температуру, нажав на кнопку .

После нагрева воды до заданной температуры, термопот автоматически перейдет в режим ПОДОГРЕВА, показывая текущую температуру.

ПРИМЕЧАНИЕ: Если обесточить термопот на несколько минут, то после восстановления электропитания он автоматически перейдет к режиму ПОДОГРЕВА температуры 85°С.

Подача воды, Рис. С-6

Убедитесь что кнопка разблокирована, горит индикатор и мигает индикация . Возьмите соответствующую чашку для напитка и подставьте ее под диспенсер.

Способ 1: нажмите и удерживайте кнопку . Пока вы удерживаете кнопку, вода подается через диспенсер. Отпустите кнопку, подача воды прекратится. Рис. С-6-1.

Способ 2: нажмите чашкой на рычаг расположенный за диспенсером, пока вы удерживаете рычаг вода подается через диспенсер. Отпустите рычаг, подача воды прекратится, Рис. С-6-2.

ВОЗМОЖНЫЕ НЕПОЛАДКИ И СПОСОБЫ ИХ УСТРАНЕНИЯ

Проблема	Способы решения	
Вода не закипает	Сетевой шнур не вставлен в розетку	Вставьте шнур в розетку
	Загрязнены контакты вилки	Очистите контакты от загрязнений
	Плохой контакт в розетке	Отремонтируйте розетку
Вода плохо льется из диспенсера или не льется совсем	Включена блокировка подачи воды	Перед включением электрической помпы кнопкой снимите блокировку подачи воды, нажав кнопку .
	Горячая вода плохо наливается сразу после кипячения	Подождите несколько минут либо на несколько секунд аккуратно откройте верхнюю крышку для выхода излишков пара. Остерегайтесь выброса пара!
	Сетевой шнур не вставлен в розетку	Вставьте шнур в розетку
Вода сама выливается из термопота	Плохой контакт в розетке	Отремонтируйте розетку
	Минеральные отложения или посторонние включения во внутренней емкости для воды	Выполните очистку внутренней емкости (см. раздел «УХОД И ЧИСТКА»)
	Превышен максимальный уровень воды во внутренней емкости	Влейте излишки воды из термопота
Ржавые пятна, налет на поверхности внутренней емкости для воды	Переизбыток железа, минералов в используемой воде	Выполните цикл очистки с использованием лимонной кислоты или средства для удаления накипи (см. раздел «Чистка и уход»)
Плавающие в воде белые частицы	Переизбыток железа, минералов в используемой воде, вызвавший отложения	
При кипячении слышен громкий звук	Переизбыток железа, минералов в используемой воде, вызвавший отложения на поверхности внутренней емкости для воды	
Горячая вода имеет неприятный запах	При использовании нового термопота или после длительного перерыва первое время может ощущаться легкий запах пластмассы	Несколько раз вскипятите и вылейте воду
	Ваша вода сильно хлорирована: при кипячении этот запах усиливается	Используйте бутылированную воду
При использовании термопот становится горячим	При высокой температуре окружающего воздуха во время кипячения и при поддержании температуры воды на уровне в 85 или 98°С корпус термопота может нагреваться до температуры более 65°С	Если температура корпуса находится в районе 65°С, это нормально
Одновременно мигают индикатор снятия блокировки и жидко-кристаллический дисплей	Сработала автоматическая защита: уровень воды во внутренней емкости меньше минимально допустимого уровня (см. раздел «Автоматическая блокировка»)	Добавьте во внутренний контейнер холодную воду и нажмите кнопку .

Для определения уровня оставшейся воды в термопote используйте шкалу.

Автоматическая блокировка, Рис. С-7

Прибор оборудован автоматической блокировкой от случайной подачи воды или нажатия кнопки , индикация на дисплее . Блокировка включается автоматически при отсутствии каких либо действий в течении 10 сек.

Для разблокировки нажмите кнопку , индикация на дисплее мигает, горит индикатор .

Отложенный старт, Рис. С-8

1. Нажмите кнопку для установки таймера несколько раз, доступные значения для выбора: 3, 6, 12, 18, 24, 48, 72, 99 часов.
2. Обратный отсчет начнется автоматически, на дисплее отобразится оставшееся время до старта.
3. По окончании таймера прибор начнет кипячение воды.
4. Для отмены таймера, нажмите кнопку несколько раз пока не отобразится значение «00:00».

УХОД И ЧИСТКА, Рис. D

Жесткая вода может оставить накипь внутри термopота. Используйте специальные чистящие средства для удаления накипи. Следуйте инструкции по применению для используемого средства. Не используйте абразивные или агрессивные чистящие средства.

- Заполните термopот наполовину водой.
- На каждые 2 стакана воды добавьте 6 столовых ложек белого столового уксуса 8%.
- Доведите до кипения.
- Повторите процедуру, если необходимо.
- Выньте штепсельную вилку из розетки.
- Позвольте термopоту остыть.
- Снимите крышку термopота, Рис. D-1
 - Откройте крышку под углом 45°
 - Нажмите на фиксатор сзади и потяните крышку в направлении показанном на рисунке.
 - Отсоедините крышку
- Промойте термopот два раза проточной холодной водой, Рис. D-2



Протрите корпус прибора влажной тканью. Иногда не погружайте его в воду из-за опасности поражения электрическим током.

- Тщательно высушите все детали.
- Установите крышку на место, сопровождается характерным щелчком, Рис. D-3.



В процессе эксплуатации нагревательный элемент может изменить цвет, что не отразится на работоспособности термopота.

Замена резинового уплотнителя крышки, Рис. D-4

Если резиновый уплотнитель поврежден имеет трещины или стал жестким его необходимо заменить на новый. Обратиться в уполномоченный сервисный центр (VCL) OURSSON AG.

- Отсоедините крышку термopота, Рис. D-1.
- Отвертите 4 винта крепления внутренней крышки.
- Снимите резиновый уплотнитель, Рис. D-4.
- Установите новый уплотнитель.
- Закрутите 4 винта обратно.
- Установите крышку на место.

ПРИМЕЧАНИЕ: В процессе эксплуатации пластик под внутренней крышкой может сменить цвет, что не отразится на эксплуатации термopота.

РЕКОМЕНДАЦИИ ПО ПРИГОТОВЛЕНИЮ НАПИТКОВ

Существует множество национальных традиций чаепития: японская чайная церемония, китайское искусство гунфуца, русское чаепитие, английское чаепитие и другие. Кроме того существует огромное количество модификаций чайных традиций и способов заваривания.

Универсальный рецепт заваривания вкусного чая состоит из следующих этапов:

- Кипячение воды;
- Согревание заварочного чайника;
- Засыпание заварки;
- Заливание заварки кипятком и помешивание;
- Настаивание;
- Разливание по чашкам.

Благодаря возможности плавной регулировки температуры нагрева воды вы можете установить нужный температурный режим для приготовления различных напитков.

Эксперты рекомендуют для заваривания различных видов чая использовать воду различной температуры. Согретый перед завариванием заварочный чайник – очень существенный элемент в технологии заваривания. В холодном чайнике температура заваривания может снижаться на 10-20° С, заварка прогревается неравномерно, режим заваривания нарушается, что весьма плачевно сказывается на результате.

При согревании заварочного чайника важно соблюдать три основных правила:

1. Заварочный чайник должен быть прогрет равномерно;
2. Заварочный чайник должен быть примерно такой же температуры, что и вода, которой вы собираетесь заваривать чай;
3. Прогретый заварочный чайник должен быть еще и сухим.

Если у вас нет привычки пить зеленые чаи, сначала засыпайте больше заварки, т.к. по сравнению с черными чаями их вкус кажется слабым.

Если вы завариваете чай в жесткой воде, то сыпьте заварки на 1-2 чайные ложки больше, т.к. жесткая вода ухудшает передачу вкуса чая.

Если вы пьете мелколистовой чай, то можно на 1-2 чайную ложки уменьшить дозу, т.к. мелкие чаи обладают более выраженным резким вкусом.

Если вы пьете чай сразу же после сытной еды или курения, то стандартную дозу заварки также стоит немного увеличить, т.к. вкусовые ощущения обычно притуплены.

Процедуру засыпания чая в заварник нужно выполнять как можно быстрее: быстро открыть чайницу, быстро пересыпать необходимое количество чая в заварник, залить кипятком и закрыть. Рекомендуются насыпать чай не просто горкой, а сделать заварочным чайником пару встряхивающих круговых движений, как бы «размазать» засыпанный внутрь чай по стенкам нагретого заварочного чайника. Заливать заварку кипятком можно в один или несколько приемов. Наиболее стандартной схемой для заваривания черного чая является заваривание в два приема: сначала чай заливается кипятком на объем примерно 1/3 заварочного чайника, чаю дают разбухнуть 1-2 минуты и потом доливают кипятком, далее уже настаивают заварку до готовности. Черный чай выдерживает не более двух заварок. Заварив один раз, сразу же долийте кипятка, разрыв между первым и вторым завариванием не более десяти минут.

Белый и зеленый чай в среднем выдерживают до 3-4 заливок.

Настаивание – весьма деликатный процесс. Накрыв заварочный чайник салфеткой, поставьте его в укромное место или же непосредственно на стол для чаепития. Ни в коем случае не следует подогревать заварочный чайник, а тем более кипятить заварку. Черный чай заваривается в среднем 3-5 минут. Зеленые чаи и улун завариваются 1-3 минуты.

Температура	Напитки и блюда	Комментарии
60° С	Белый неферментированный чай	Предварительно ошпарьте заварочный чайник кипятком, время заваривания 2-3 минуты.
	Растворимый (экстрагированный) чай	Концентрат чая, приготовление которого не требует заваривания. Достаточно растворить порошкообразный, пастообразный или жидкий экстракт чая в горячей или теплой воде.
60° С	Китайский желтый чай	Процесс заваривания желтого чая длится обычно 3 минуты. Китайцы говорят: «Если чай свежезаваренный, то - это лекарство. Если чай оставили на ночь – тогда это яд».
70° С	Пакетированный желтый чай	Идеальная температура для заваривания 70-75°С. Время заваривания 1-2 минуты.
	Пакетированный белый чай	Время заваривания 1-2 минуты.
	Зеленый неферментированный чай	Предварительно ошпарьте заварочный чайник кипятком, время заваривания - 2 минуты.
80° С	Улун (Oolong) в пакетах	Заваривайте при 80-90 °С. Время настаивания 2-3 минуты.
	Пакетированный зеленый чай	Зеленый чай требует 75-80°С. Ни в коем случае не заваривайте кипятком! Кипяток убивает полезные свойства зеленого чая. Время 1-2 минуты.
	Мате	Используйте специальный сосуд для заваривания - калebas или фарфоровый чайник. Перед завариванием ошпарьте чайник кипятком, время заваривания - от 30 секунд до 2 минут.
	Растворимый кофе	Молоко, сахар и другие компоненты добавляйте в готовый напиток.
	Травяные чаи	Приобретайте травяные сборы только в аптеках или супермаркетах. Следуйте указаниям в инструкциях по приготовлению.
90-95° С	Жасминовый чай	Для заварки потребуется совсем немного жасминового чая, довольно 1 чайной ложечки. Если брать больше, напиток может иметь горький привкус. Жасминовый чай настаивайте примерно 3 минуты. Также важно использовать качественную воду, это очень влияет на качество и аромат чая.
	Ассам	Приблизительно на 200 мл возьмите около 7 г чайных листьев. Чай Ассам выдерживает от 3 до 4 заварок. Время и объемы заваривания зависят от личных предпочтений. Настой Ассамы отличается крепким насыщенным вкусом и ароматом. Заваривайте 1-2 минуты.
	Чай из бутонов хризантемы	Поместите в предварительно ошпаренный кипятком заварочный чайник высушенные бутоны из расчета 7 цветков на 1 л воды. Залейте горячей водой. Продолжительность заваривания - 5 минут.
	Фруктовый чай	Чайник предварительно прогрейте. С этой целью его обдайте кипятком, а затем кладите фруктовую смесь и заливайте горячей водой с температурой 85 - 90 градусов. Делается это для того, чтобы сохранить аромат чая. Если заливать крутой кипятком, то он уже не будет таким ароматным потому, что все эфирные масла быстро улетучатся. Для получения максимального насыщенного вкуса и цвета чай настаивайте не менее 10 – 15 минут.
	Имбирь с лимоном	На 2 порции: 400 мл воды, 10 г имбиря, 1 лимон. Ошпарьте заварочный чайник кипятком. Нарежьте лимон тонкими кружочками. Натрите на мелкой терке свежий имбирь. Накройте заварочный чайник салфеткой и дайте чаю настояться около 20 минут.
	Улун	Предварительно подогревайте чайник в течение 3-4 минут, затем поместите туда на 2 минуты зеленый чай улун из расчета 5 г заварки на 200 г воды, залейте горячей водой. Время заваривания - 2 - 3 минуты. Можно доливать кипятком до 7 раз.
	Пу Эр	Поместите в заварочный чайник сухой чай из расчета 1,5 чайные ложки заварки на 200 мл воды, залейте горячей водой и через 20 секунд, слейте воду. Залейте повторно горячей водой. Продолжительность заваривания - 1,5 - 3 минуты.
	Ройбуш	Поместите в предварительно ошпаренный кипятком заварочный чайник сухой чай из расчета 1 чайная ложка заварки на 200 мл воды, залейте горячей водой. Залейте горячей водой. Продолжительность заваривания - 1,5 - 3 минуты.
	Растворимый горячий шоколад	Для приготовления одной порции горячего шоколада рекомендуется 20 г порошка на 150 мл воды.
	Какао растворимый	Следуйте указаниям по приготовлению, размещенным на упаковке.
100° С	Черный, полностью ферментированный чай	Предварительно ошпарьте заварочный чайник кипятком, время заваривания - 2-3 минуты.
	Чай из ягод Ёджи	Готовьте чай из расчета 100 г ягод на 400 мл воды. Время заваривания и настаивания - 20 минут.

100° C	Кофе молотый	Ошпарьте колбу френч пресса кипятком, протрите её насухо, засыпьте молотый кофе, затем влейте воду.
	Английская классика	Предварительно подогрейте сухой чайник. Насыпьте в него чай из расчёта 1 ч. л. на чашку воды плюс 1 ч.л. «на чайник». Чайник тотчас же залейте кипятком (дважды) и настаивайте 5 минут. Пока чай настаивается, в сильно разогретые чашки разлейте согретое (но не кипячёное) молоко - по 2-3 ст. л. (по вкусу) и затем в молоко наливают чай. Англичане строго придерживаются правила наливать чай в молоко, а ни в коем случае не наоборот. Замечено, что доливание молока в чай портит аромат и вкус напитка.
	Связанный чай	Обязательно! Заваривайте в высоком прозрачном стакане или стеклянной колбе, тогда это будет настоящее зрелище, насладиться которым можно залив кипятком всего один «шарик» любимого чая на 1-2 минуты.
	Чай с мелиссой	Для приготовления чая необходимо 30 грамм сухой измельченной мелиссы залить 1 литром кипятка и настоять полчаса. По прошествии данного времени добавьте в напиток 2 чайных ложки меда и размешайте. Такой чай можно пить до трех раз в день.
	Ромашка	Чашка ароматного и полезного напитка готовится из двух чайных ложек сухой травы, заваренной кипятком. Напиток настаивайте около 20 минут и затем его можно употреблять. Чай с ромашкой обычно пьют не больше двух чашек в день.
	Каркаде	Ошпарьте фарфоровый чайник кипятком. Рекомендуется залить кипятком лепестки гибискуса из расчёта 1,5 чайные ложки заварки на 250 мл воды. Время заваривания - 3 минуты.
	Чёрный в пакетиках	Время заваривания от 30 секунд до 4 минут. Можно заварить только один раз.
	Фито (травяные) чаи в пакетиках	Время заваривания от 3 до 6 минут. Заваривайте свежим кипятком.
	Растворимые каши	Следуйте указаниям по приготовлению, размещённым на упаковке.
	Лапша быстрого приготовления	
Супы быстрого приготовления		

СОВЕТЫ:

- При использовании сахара, положите его в чай прежде, чем положите туда лимон, поскольку лимонный сок препятствует хорошему растворению сахара.
- Мед следует добавлять только в теплый чай, когда его температура будет ниже 40С, но еще лучше просто пить чай с медом «вприкуску», то есть съесть ложечку меда, а потом запить ее горячим чаем. При этом способе мед будет доставлен по назначению и сохранит все свои полезные свойства. Данный способ особенно хорош для зеленого чая, которым прекрасно, и не менее полезно, запить ложечку душистого меда.
- Лимон или его сок не следует добавлять в горячий чай. В этом цитрусе содержится очень много полезных веществ. Особенно витамина С (аскорбиновой кислоты), который известен своей неустойчивостью. Поэтому для максимального сохранения полезных компонентов лимона не добавляйте его в чай сразу. Подождите, чтобы он немного остыл.

СЕРТИФИКАЦИЯ ПРОДУКЦИИ

Информацию о сертификате соответствия смотрите на сайте <http://www.oursson.com/rus/ru/about/partners/certificates/#tab0> или спрашивайте копию у продавца.

Технические характеристики			
Модель	TP3310PD	TP4310PD	TP5510PD
Потребляемая мощность, Вт	max 750	max 750	max 750
Параметры электропитания	220-240 В~; 50 Гц	220-240 В~; 50 Гц	220-240 В~; 50 Гц
Класс защиты от поражения электрическим током	I	I	I
Температура хранения и транспортировки*	от -25 °С до +35 °С	от -25 °С до +35 °С	от -25 °С до +35 °С
Температура эксплуатации	от +5 °С до +35 °С	от +5 °С до +35 °С	от +5 °С до +35 °С
Требования к влажности воздуха при хранении, транспортировке и эксплуатации	15-75%	15-75%	15-75%
Вес, кг	2,3	2,4	2,5
Объем, л	3,3	4,3	5,5
Размеры прибора, мм	304x240x290	304x240x325	304x240x360

*Продукция должна храниться в сухих, проветриваемых складских помещениях при температуре не ниже - 25°С.



СЕРВИСНОЕ ОБСЛУЖИВАНИЕ

Компания OURSSON AG выражает вам огромную признательность за выбор нашей продукции. Мы сделали все возможное, чтобы данное изделие удовлетворяло вашим запросам, а качество соответствовало лучшим мировым образцам. В случае, если ваше изделие марки OURSSON будет нуждаться в техническом обслуживании, просим вас обращаться в один из Уполномоченных Сервисных Центров (далее – УЦЛ). С полным списком УЦЛ и их точными адресами вы можете ознакомиться на сайте www.oursson.ru, а также позвонив по номеру телефона бесплатной горячей линии OURSSON AG.

В случае возникновения вопросов или проблем, связанных с продукцией OURSSON AG, просим вас обращаться в письменном виде в организацию, уполномоченную на принятие и удовлетворение требований потребителей в отношении товара ненадлежащего качества, – ООО «Управляющая сервисная компания», 109202, Москва, шоссе Фрезер, д. 17А, стр. 1А, либо по электронной почте info@oursson.ru.

Условия Гарантийных обязательств OURSSON AG:

- Гарантийные обязательства OURSSON AG, предоставляемые УЦЛ OURSSON AG, распространяются только на модели, предназначенные OURSSON AG для производства или поставок и реализации на территории страны, где предоставляется гарантийное обслуживание, приобретенные в этой стране, прошедшие сертификацию на соответствие стандартам этой страны, а также маркированные официальными знаками соответствия.
- Гарантийные обязательства OURSSON AG действуют в рамках законодательства о защите прав потребителей и регулируются законодательством страны, на территории которой они предоставлены, и только при условии использования изделия исключительно для личных, семейных или домашних нужд. Гарантийные обязательства OURSSON AG не распространяются на случаи использования товаров в целях осуществления предпринимательской деятельности либо в связи с приобретением товаров в целях удовлетворения потребностей предприятий, учреждений, организаций.
- OURSSON AG устанавливает на свои изделия следующие сроки службы и гарантийные сроки:

Название продукта	Срок службы, месяцев с даты выпуска	Гарантийный срок, месяцев со дня покупки
Микроволновые печи, хлебопечи, индукционные плиты	60	12
Мультиварки, кухонные процессоры, кухонные машины, электрические чайники, электрические грили, блендеры, миксеры, мясорубки, тостеры, термомолоты, ростеры, кофеварки, пароварки, соковыжималки, измельчители, дегидраторы, йогуртницы, ферментаторы, минидуховки, морозильники, холодильники, автоматические кофемашины	36	12
Кухонные весы, сифоны	24	12

- Гарантийные обязательства OURSSON AG не распространяются на перечисленные ниже принадлежности изделия, если их замена предусмотрена конструкцией и не связана с разборкой изделия:
 - Элементы питания.
 - Чехлы, ремни, шнуры для переноски, монтажные приспособления, инструмент, документацию, прилагаемую к изделию.
- Гарантия не распространяется на недостатки, возникшие в изделии вследствие нарушения потребителем правил использования, хранения или транспортировки товара, действия третьих лиц или непреодолимой силы, включая, но не ограничиваясь следующими случаями:
 - Если недостаток товара явился следствием небрежного обращения, применения товара не по назначению, нарушения условий и правил эксплуатации, изложенных в инструкции по эксплуатации, в том числе вследствие воздействия высоких или низких температур, высокой влажности или запыленности, следах вскрытия корпуса прибора и/или самостоятельного ремонта, несоответствия Государственным стандартам параметров питающих сетей, попадания внутрь корпуса жидкости, насекомых и других посторонних предметов, веществ, а также длительного использования изделия в предельных режимах его работы.
 - Повреждения и дефекты, вызванные качеством воды и отложением накипи (очистка от накипи и чистка не входит в гарантийное обслуживание и должна РЕГУЛЯРНО производиться Вами самостоятельно).
 - Если недостаток товара явился следствием несанкционированного тестирования товара или попыток внесения любых изменений в его конструкцию или его программное обеспечение, в том числе ремонта или технического обслуживания в неуполномоченной OURSSON AG ремонтной организации.
 - Если недостаток товара явился следствием использования нестандартных (нетиповых) и (или) некачественных принадлежностей, аксессуаров, запасных частей, элементов питания.
 - Если недостаток товара связан с его применением совместно с дополнительным оборудованием (аксессуарами), отличным от дополнительного оборудования, рекомендованного OURSSON AG к применению с данным товаром. OURSSON AG не несет ответственность за качество дополнительного оборудования (аксессуаров), произведенного третьими лицами, за качество работы своих изделий совместно с таким оборудованием, а также за качество работы дополнительного оборудования производства компании OURSSON AG совместно с изделиями других производителей.
- Недостатки товара, обнаруженные в период срока службы, устраняются уполномоченными на это ремонтными организациями (УЦЛ). В течение гарантийного срока устранение недостатков производится бесплатно при предъявлении оригинала заполненного гарантийного талона и документов, подтверждающих факт и дату заключения договора розничной купли-продажи (товарный, кассовый чек и т. п.). В случае отсутствия указанных документов гарантийный срок исчисляется со дня изготовления

товара. При этом следует учитывать:

- Настройка и установка (сборка, подключение и т. п.) изделия, описанная в документации, прилагаемой к нему, не входит в объем гарантийных обязательств OURSSON AG и могут быть выполнены как самим пользователем, так и специалистами большинства уполномоченных сервисных центров соответствующего профиля на платной основе.
 - Работы по техническому обслуживанию изделий (чистка и смазка движущихся частей, замена расходных материалов и принадлежностей и т. п.) производятся на платной основе.
7. OURSSON AG не несет ответственности за возможный вред, прямо или косвенно нанесенный своей продукцией людям, домашним животным, имуществу в случае, если это произошло в результате несоблюдения правил и условий эксплуатации, хранения, транспортировки или установки изделия; умышленных или неосторожных действий потребителя или третьих лиц.
8. Ни при каких обстоятельствах OURSSON AG не несет ответственности за какой-либо особый, случайный, прямой или косвенный ущерб или убытки, включая, но не ограничиваясь перечисленным, упущенную выгоду, убытки, вызванные перерывами в коммерческой, производственной или иной деятельности, возникающие в связи с использованием или невозможностью использования изделия.
9. Вследствие постоянного совершенствования продукции элементы дизайна и некоторые технические характеристики продукта могут быть изменены без предварительного уведомления со стороны производителя.

Использование изделия по истечении срока службы

1. Срок службы, установленный OURSSON AG для данного изделия, действует только при условии использования изделия исключительно для личных, семейных или домашних нужд, а также соблюдении потребителем правил эксплуатации, хранения и транспортировки изделия. При условии аккуратного обращения с изделием и соблюдения правил эксплуатации фактический срок службы может превышать срок службы, установленный OURSSON AG.
2. По окончании срока службы изделия вам необходимо обратиться в Уполномоченный сервисный центр для проведения профилактического обслуживания изделия и определения его пригодности к дальнейшей эксплуатации. Работы по профилактическому обслуживанию изделия и его диагностике выполняются сервисными центрами на платной основе.
3. OURSSON AG не рекомендует продолжать эксплуатацию изделия по окончании срока службы без проведения его профилактического обслуживания в Уполномоченном сервисном центре, т. к. в этом случае изделие может представлять опасность для жизни, здоровья или имущества потребителя.

Утилизация изделия

Этот бытовой электроприбор имеет обозначение согласно требованиям Директивы ЕС 2002/96/EG об отслуживших свой срок электрических и электронных приборах (waste electrical and electronic equipment

– WEEE). После окончания срока службы изделия его нельзя выбрасывать вместе с обычным бытовым мусором. Вместо этого оно подлежит сдаче на утилизацию в соответствующий пункт приема электрического и электронного оборудования для последующей переработки и утилизации в соответствии с федеральным или местным законодательством. Обеспечивая правильную утилизацию данного продукта, вы помогаете сэкономить природные ресурсы и предотвращаете ущерб для окружающей среды и здоровья людей, который возможен в случае ненадлежащего обращения. Более подробную информацию о пунктах приема и утилизации данного продукта можно получить в местных муниципальных органах или на предприятии по вывозу бытового мусора.



Дата производства

Каждому изделию присваивается уникальный серийный номер в виде буквенно-цифрового ряда и дублируется штрих-кодом, который содержит следующую информацию: название товарной группы, дату производства, порядковый номер изделия. Серийный номер располагается на задней панели продукта, на упаковке и в гарантийном талоне.



Серийный номер располагается на задней панели продукта, на упаковке и в гарантийном талоне.

- 1 Первые две буквы – соответствие товарной группе (термопот – TP).
- 2 Первые две цифры – год производства.
- 3 Вторые две цифры – неделя производства.
- 4 Последние цифры – порядковый номер изделия.

Во избежание недоразумений убедительно просим вас внимательно изучить Руководство по эксплуатации изделия и условия гарантийных обязательств, проверить правильность заполнения гарантийного талона. Гарантийный талон действителен только при наличии правильно и четко указанных: модели, серийного номера изделия, даты покупки, четких печатей фирмы-продавца, подписи покупателя. Серийный номер и модель изделия должны соответствовать указанным в гарантийном талоне. При нарушении этих условий, а также в случае, когда данные, указанные в гарантийном талоне, изменены или стерты, талон признается недействительным.



oursson

Горячая линия OURSSON AG обеспечивает полную информационную поддержку деятельности компании в России, странах СНГ и Балтии. Профессиональные операторы быстро ответят на любой интересующий вас вопрос. Вы можете обращаться в единый центр по вопросам сервисного сопровождения, для рекомендаций специалистов по настройке и подключению, для информирования о местах продаж, с вопросами о рекламных акциях и розыгрышах, проводимых компанией, а также с любыми другими вопросами о деятельности компании на территории России, стран СНГ и Балтии.

Есть вопросы? Звоните, мы поможем!

Телефон горячей линии OURSSON AG (бесплатные звонки со стационарных телефонов):

8 800 100 8 708

Время работы горячей линии:

понедельник-пятница с 10:00 до 20:00 (по московскому времени); без выходных, 7 дней в неделю.

Настоящая инструкция является объектом охраны в соответствии с международным и российским законодательством об авторском праве. Любое несанкционированное использование инструкции, включая копирование, тиражирование и распространение, но не ограничиваясь этим, влечет применение к виновному лицу гражданско-правовой ответственности, а также уголовной ответственности в соответствии со статьей 146 УК РФ и административной ответственности в соответствии со статьей 7.12 КоАП РФ (ст.150.4 КоАП в старой редакции).

Контактная информация:

1. Изготовитель товара – OURSSON AG (ОПСОН АГ), Зеефельдштрассе 56, 8008 Цюрих, Швейцария.
2. Организация, уполномоченная на принятие и удовлетворение требований потребителей в отношении товара ненадлежащего качества, – ООО «Управляющая сервисная компания», 109202, Москва, шоссе Фрезер, д. 17А, стр. 1А.
3. Информация о сертификации продукта доступна на сайте www.oursson.com.
4. Импортёры продукции OURSSON AG: РФ: смотрите информацию на упаковке товара.
5. Поставщики продукции OURSSON AG: Республика Беларусь: ООО «Никита плюс», 220094, г. Минск, 2-ой Велосипедный пер., д. 30, офис 603.

OURSSON AG
Сделано в КНР

EAC

forum.oursson.ru



Скачайте мобильное приложение с рецептами к технике Oursson



www.oursson.com

