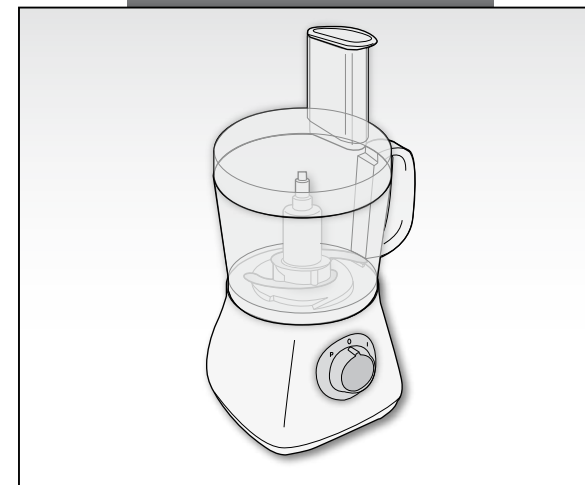


CE

Mod. 1784



RoboMix
compact

199 202 250

NUMERO UNICO

Ariete

De' Longhi Appliances Srl
Divisione Commerciale Ariete

Via L. Seitz, 47

31100 Treviso (TV) - Italy

E-Mail: info@ariete.net

Internet: www.ariete.net

Ariete

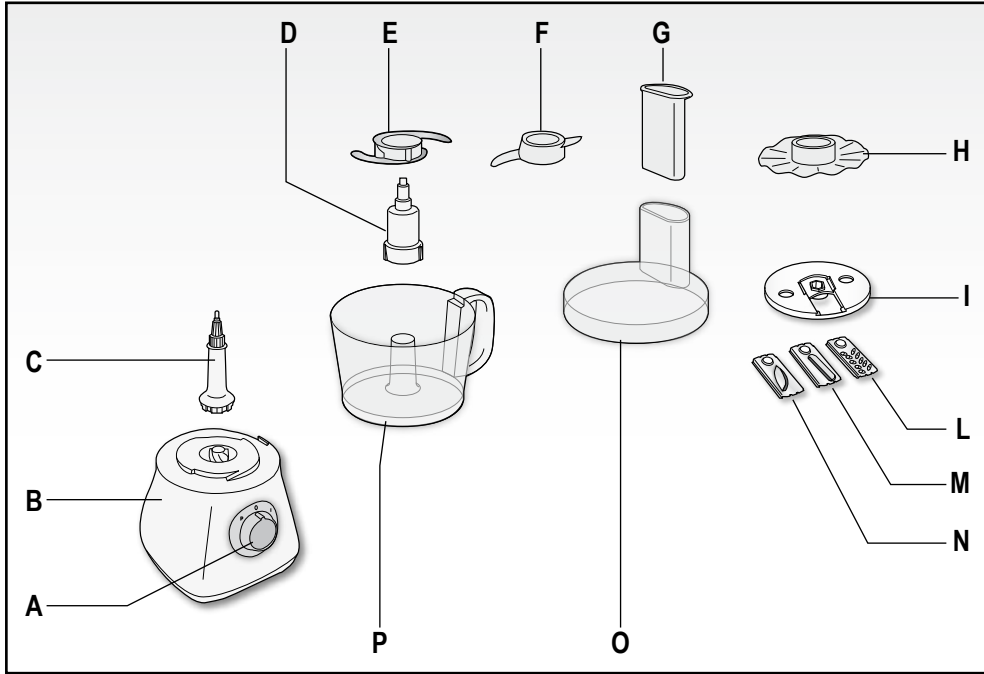


Fig. 1

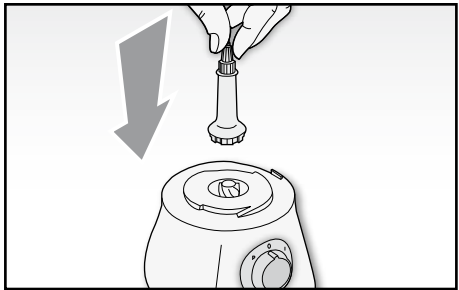


Fig. 2

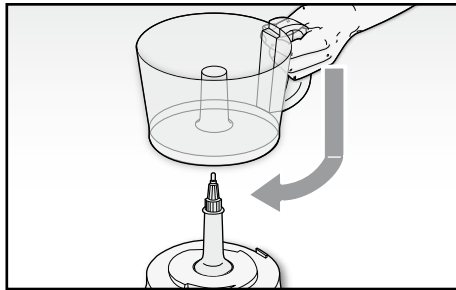


Fig. 3

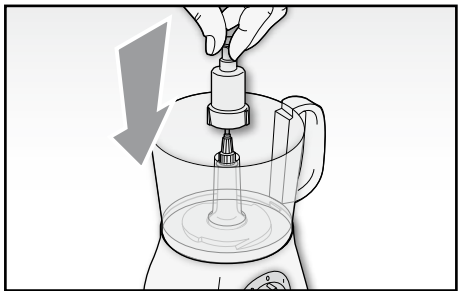


Fig. 4

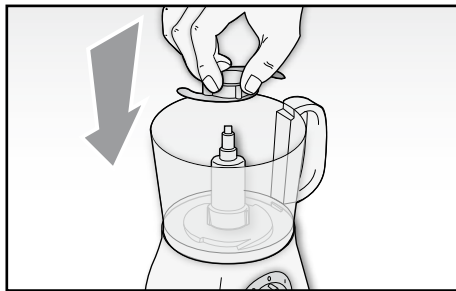


Fig. 5

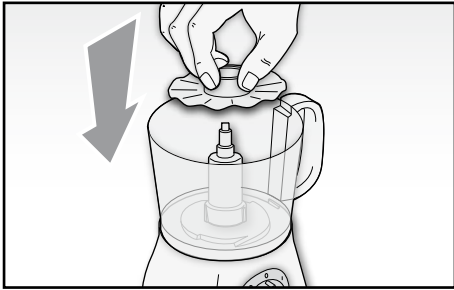


Fig. 6

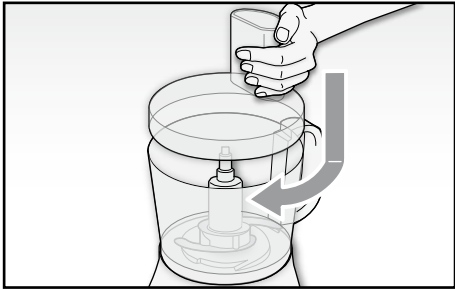


Fig. 7

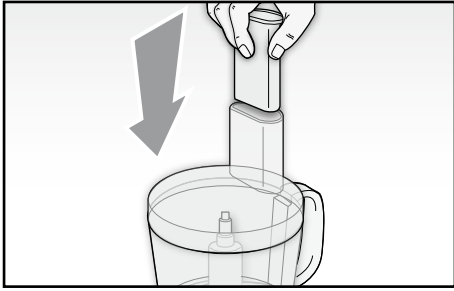


Fig. 8

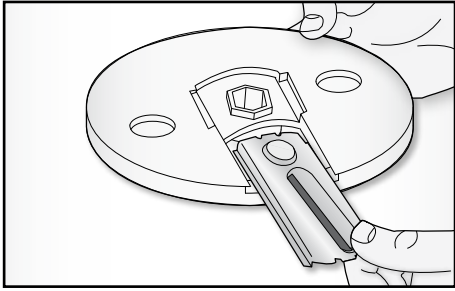


Fig. 9

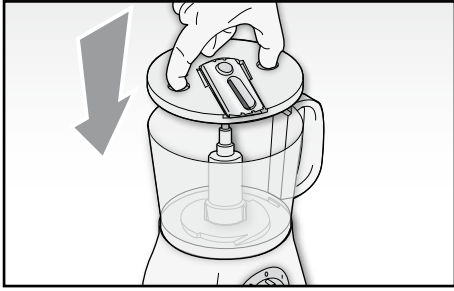


Fig. 10

ПРАВИЛА ПОЛЬЗОВАНИЯ

ПЕРЕД НАЧАЛОМ РАБОТЫ НЕОБХОДИМО ПРОЧИТАТЬ ИНСТРУКЦИЮ.

Используя электрические приборы необходимо выполнять следующие меры предосторожности:

1. Убедитесь в том, что напряжение прибора совпадает с напряжением Вашей электрической сети.
2. Не оставляйте без присмотра включённый в электрическую сеть прибор; отключайте его после каждого использования.
3. Не ставьте прибор вблизи источников отопления или на их поверхности.
4. При эксплуатации ставить прибор только на горизонтальные и устойчивые поверхности.
5. Не оставляйте прибор под воздействием атмосферных явлений (дождя, солнца и т.д.).
6. Электрический провод не должен касаться горячих поверхностей.
7. Этот прибор не должен использоваться лицами (включая детей), имеющими физические или умственные недостатки. Пользователи, которые не имеют опыта работы с этим прибором и которым не были даны инструкции относительно его использования, могут выполнять действия только под строгим контролем лица, ответственного за их безопасность.
8. Необходимо следить за детьми и не разрешать им играть с этим прибором.
9. НИКОГДА НЕ ПОГРУЖАТЬ КОРПУС МОТОРА, ЭЛЕКТРИЧЕСКУЮ ВИЛКУ И ПРОВОД В ВОДУ ИЛИ ДРУГИЕ ЖИДКОСТИ. ДЛЯ ИХ ОЧИСТКИ ИСПОЛЬЗОВАТЬ ТОЛЬКО ВЛАЖНУЮ ТКАНЬ.
10. ДАЖЕ ЕСЛИ ПРИБОР ВЫКЛЮЧЕН, НЕОБХОДИМО ОТСОЕДИНИТЬ ВИЛКУ ПРОВОДА ОТ ЭЛЕКТРИЧЕСКОЙ РОЗЕТКИ, ПРЕЖДЕ ЧЕМ СОБИРАТЬ ИЛИ РАЗБИРАТЬ ЕГО ДЕТАЛИ И ПРИСТУПАТЬ К ЧИСТКЕ.
11. Необходимо тщательно высушить руки, прежде чем нажимать и регулировать кнопки прибора и дотрагиваться до вилки провода и электрических деталей.
12. НИКОГДА НЕ ДОТРАГИВАТЬСЯ ДО ДВИЖУЩИХСЯ ЧАСТЕЙ ПРИБОРА.
13. ВНИМАНИЕ: УСТАНОВИТЬ НОЖ ДО ТОГО, КАК ВВОДИТЬ ПРОДУКТЫ. Прежде чем снимать крышку, дождаться полной остановки ножа и отсоединить вилку провода от электрической розетки.
14. Никогда не работать с прибором вхолостую.
15. Не использовать прибор, если нож поврежден.
16. НИКОГДА НЕ ДОБАВЛЯЙТЕ ИНГРЕДИЕНТЫ, ВКЛЮЧАЯ ЖИДКИЕ, СВЕРХ ОТМЕТКИ МАКСИМАЛЬНОГО УРОВНЯ НА ЧАШЕ.
17. Не использовать прибор для измельчения очень твёрдых продуктов (например: кубиков льда, мяса с костями).
18. Не поднимайте прибор за монтированную чашу, то есть, ручка чаши не должна использоваться для переноски прибора.
19. Во избежание получения травм и повреждений прибора необходимо всегда держать руки и кухонные принадлежности вдали от двигающихся ножей и дисков.
20. Ножи очень острые. Обращаться с ними очень осторожно. Убедиться в том, что они хорошо закреплены на пластиковой детали.
21. Никогда не продвигать продукты руками. Всегда пользоваться проталкивателем.

22. Не удаляйте остатки пищи со стенок чаши при работающем приборе. Выключить прибор, вынуть вилку из розетки и всегда использовать специальный шпатель.
23. ИЗДЕЛИЕ СКОНСТРУИРОВАНО ТАКИМ ОБРАЗОМ. ЧТО ПУСК ПРОИСХОДИТ ТОЛЬКО ПРИ ПРАВИЛЬНОЙ УСТАНОВКЕ ЧАШИ С КРЫШКОЙ. В ПРОТИВНОМ СЛУЧАЕ, ОБРАТИТЬСЯ В АВТОРИЗОВАННЫЙ СЕРВИСНЫЙ ЦЕНТР.
24. ПРЕЖДЕ ЧЕМ ПРИСТУПАТЬ К КАКОЙ-ЛИБО ОПЕРАЦИИ С ЁМКОСТЬЮ, СНАЧАЛА НЕОБХОДИМО ОТСОЕДИНИТЬ ВИЛКУ ПРОВОДА ОТ ЭЛЕКТРИЧЕСКОЙ РОЗЕТКИ.
25. При отсоединении от электрической розетки братья руками непосредственно за штепсель. Никогда не тянуть за провод для того, чтобы вытащить его.
26. Не используйте прибор в случае, если электрический провод или вилка повреждены, или же сам прибор испорчен. В этом случае обратитесь в ближайший Специализированный Сервисный Центр.
27. Если электрический провод повреждён, он должен быть заменён Производителем или его Сервисным Центром, или же другим лицом, имеющим должную квалификацию, во избежание любого типа риска.
28. Прибор предназначен ТОЛЬКО ДЛЯ БЫТОВОГО ИСПОЛЬЗОВАНИЯ и не должен использоваться в производственных или коммерческих целях.
29. Этот прибор соответствует директиве 2006/95/CE и EMC2004/108/CEE.
30. Вносимые изменения в прибор, если они чётко не указаны производителем, могут привести к потере безопасности и гарантии его эксплуатации со стороны потребителя.
31. В случае если Вы решили выбросить этот прибор, рекомендуется перерезать электрический провод для невозможности его дальнейшего использования. Рекомендуется также обезвредить те части прибора, которые могут представлять опасность, в случае их использования детьми для своих игр.
32. Составные части упаковки не должны оставляться в местах, доступных для детей, так как они могут представлять источник опасности.

СОХРАНИТЬ ИНСТРУКЦИЮ

ОПИСАНИЕ ПРИБОРА (Рис. 1)

- A Ручка включения
- B Корпус прибора
- C Шпindelь двигателя
- D Держатель для насадки
- E Насадка для измельчения
- F Насадка для перемешивания
- G Проталкиватель
- H Диск для взбивания
- I Диск-держатель для ножа
- L Нож для нарезки жульен
- M Нож для нарезки ломтиков
- N Нож для нарезки картофеля
- O Крышка
- P Ёмкость

ВНИМАНИЕ

Прибор оснащен устройством, которое предотвращает срабатывание, если крышка (O) плохо закрыта, а чаша (P) установлена неправильно.

ИНСТРУКЦИЯ ПО ЭКСПЛУАТАЦИИ

ВНИМАНИЕ: Прежде чем приступать к чистке прибора и установке или снятию его деталей, необходимо убедиться в том, что он отключён от электрической сети, и что ручка включения (A) находится в положении "0".

- Вставьте шпindelь двигателя (C) в гнездо на корпусе двигателя (B) (Рис. 2).
- Установите чашу (P) на корпус двигателя (B) и заблокировать ее, повернув по часовой стрелке, пока клапан в нижней части ручки полностью не установится до щелчка в гнездо на корпусе двигателя (рис. 3).
- Установите держатель ножа (D) на шпindelь (C) внутри чаши (C) (Рис. 4).

Измельчение, замешивание, взбивание

- При использовании комбайна в режиме измельчения необходимо установить металлический нож (E) на держатель (D), а для замешивания теста - установить пластиковую насадку (F). Для этого нужно совместить внутренние отверстия насадки с выступами держателя, а затем нажать на неё (Рис. 5).

ВНИМАНИЕ: Ножи очень острые. Обращайтесь с ними осторожно!

- Для взбивания белков или сливок установить специальное приспособление (H) на насадку ножа (D), как показано на Рис. 6.

ПРЕДУПРЕЖДЕНИЕ: Прежде чем приступать к работе, убедитесь в том, что ёмкость (P) и диск (H) абсолютно чистые и, что на них нет следов сливочного масла или желтка.

- Порезать продукты мелкими кусочками (1,5 x 1,5 см) и поместить их в ёмкость (P), а в случае замешивания – положить необходимые ингредиенты.

ВНИМАНИЕ: Продукты не должны превышать отметки максимального уровня, указанного на ёмкости (P).

- Установите крышку (O) на чашу (P), совместив риску внутри чаши (C) с символом (☐).
Заблокировать крышку (O) до щелчка, повернув ее по часовой стрелке (🔒) (Рис. 7) .

ВНИМАНИЕ: Убедиться в том, что крышка плотно закрыта, прежде чем включать прибор.

- Вставить вилку провода в электрическую розетку.
- Включить прибор, выбрав скорость вращения насадки при помощи ручки включения (A).

Прибор имеет две скорости: минимальную «1» и максимальную «2».

ВНИМАНИЕ: При использовании прибора для замешивания или взбивания рекомендуется начать со скорости «1» и затем перейти на скорость «2». Когда прибор используется для размельчения, рекомендуется выбрать импульсный режим, повернув ручку (A) против часовой стрелки в положение «P». Оптимальное использование достигается при очень короткое нажатии (2 / 3 сек.).

ВНИМАНИЕ: Не работать с прибором более 30 секунд подряд. Подождать не менее 2 минут, прежде чем снова включать прибор.

- Для того чтобы мелко измельчить продукты и получить более однородную смесь, рекомендуется, при необходимости, периодически снимать продукты со стенок ёмкости и направлять их в центр при помощи прилагающейся лопатки.

ВНИМАНИЕ: Не трогать продукты, находящиеся на стенках ёмкости, если прибор работает. Сначала выключить прибор и отсоединить вилку от электрической розетки.

ВНИМАНИЕ: Во избежание несчастных случаев и повреждения прибора, держать руки и кухонные принадлежности вдали от вращающихся ножей и дисков.

ВНИМАНИЕ: Не удаляйте остатки со стенок чаши пальцами во время работы прибора. Всегда используйте специальный шпатель .

- Если во время перемешивания добавляются другие продукты, то для этого необходимо использовать отверстие, имеющееся на крышке (O). Протолкнуть находящиеся внутри продукты при помощи только одного большого проталкивателя (G) (Рис. 8).

ВНИМАНИЕ: Никогда не продвигать продукты руками. Пользоваться всегда проталкивателем.

- Для остановки прибора повернуть ручку (A) до положения «0».

Нарезка

ВНИМАНИЕ: Ножи очень острые. Обращайтесь с ними осторожно.

- Поместить нужный нож (для ломтиков - (M); для нарезки жульен - (L); для картофеля фри (N)) на диск-держатель для ножей таким образом, чтобы отверстие ножа оказалось в центре диска (Рис. 9).
- Установите диск-держатель для ножей (I) на шпindel двигателя (C), захватив его за соответствующие проушины, нож должен быть повернут вверх (рис. 10).
- Установить крышку (O) на ёмкости (P) и далее действовать по описанию параграфа «Измельчение, замешивание, взбивание».

ЧИСТКА

ВНИМАНИЕ: НИКОГДА НЕ ПОГРУЖАТЬ КОРПУС МОТОРА, ЭЛЕКТРИЧЕСКУЮ ВИЛКУ И ПРОВОД В ВОДУ ИЛИ ДРУГИЕ ЖИДКОСТИ. ДЛЯ ИХ ОЧИСТКИ ИСПОЛЬЗОВАТЬ ТОЛЬКО ВЛАЖНУЮ ТКАНЬ.

ВНИМАНИЕ: ДАЖЕ ЕСЛИ ПРИБОР ВЫКЛЮЧЕН, НЕОБХОДИМО ОТСОЕДИНИТЬ ВИЛКУ ПРОВОДА ОТ ЭЛЕКТРИЧЕСКОЙ РОЗЕТКИ, ПРЕЖДЕ ЧЕМ СОБИРАТЬ ИЛИ РАЗБИРАТЬ ЕГО ДЕТАЛИ И ПРИСТУПАТЬ К ЧИСТКЕ.

ВНИМАНИЕ: Ножи очень острые. Обращайтесь с ними крайне осторожно.

- Снимать все детали по описанию сборки, приведённому ранее, но в обратной последовательности.
- Все детали могут мыться в верхней части посудомоечной машины при максимальной температуре, равной 50°C/ 122°F.
- Для очистки блока мотора (B) использовать слегка влажную ткань.

ВНИМАНИЕ: После мытья тщательно высушить каждую деталь, прежде чем приступать к сборке комбайна.