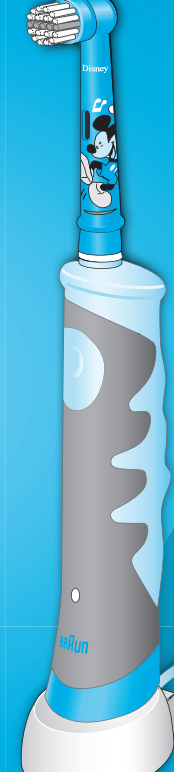


Oral-B®

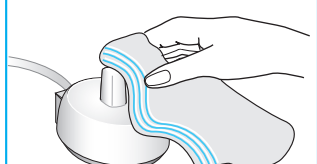
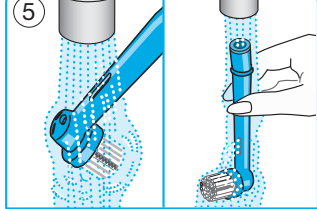
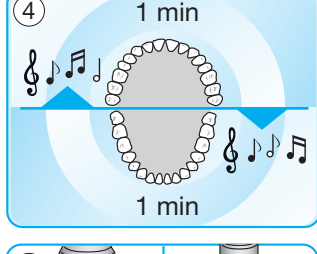
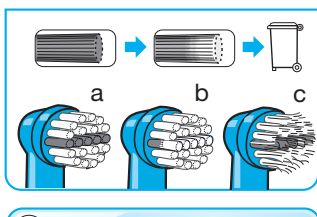
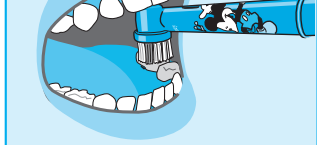
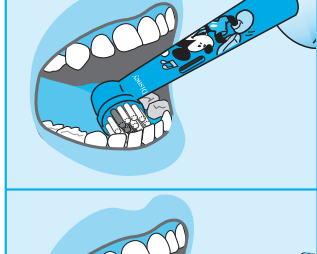
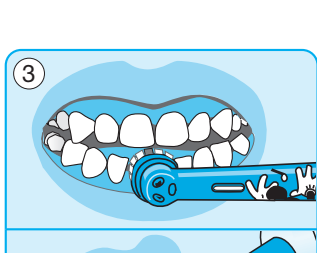
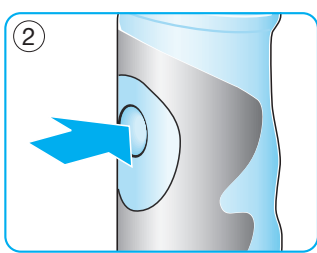
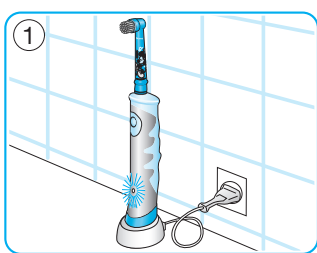
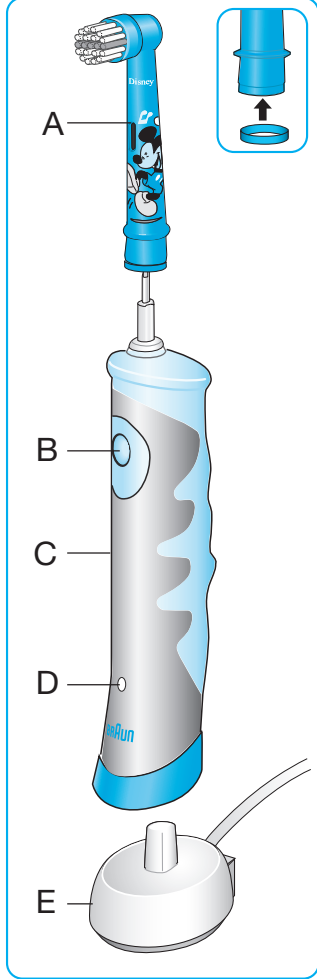
Kids' PowerToothbrush



Type 3757

powered by BRAUN

96825051



- (TR) 0 800 261 63 65
 (RU) 8-800-200-20-20
 (UA) 0 800 505 000
 (MA) 0800 095 095
 (ZA) 0860 112 188
 (Sharecall charged at local rates)

www.oralb.com
www.braun.com
www.service.braun.com

براون GmbH،
 فرانكفورتر، Str.145،
 61476 كرونبرغ / ألمانيا

Braun GmbH
 Frankfurter Straße 145
 61476 Kronberg/Germany

Charger type 3757
Handle type 4733

96825051/VIII-14
 TR/RUS/UA/KZ/Arab

P&G Tüketici İlişkileri
PK. 61 34739 Erenköy/İstanbul
Ücretsiz Danışma Hattı: 0800 261 6365
(Sabit hattan arayınız)

Yetkili Servisler ile ilgili bilgi almak için Tüketici Hizmetleri Merkezimizi arayınız.

www.braun.com/tr

Yedek Fırça başlıkları ve Garanti

Hasarın Oral-B markalı olmayan yedek fırça başlıklarından kaynaklandığının tespit edilmesi durumunda fırçanın garantisi geçersiz kalacaktır.

Oral-B, Oral-B markalı olmayan fırça başlıklarının kullanımını tavsiye etmez.

• Oral-B, kendi üretmediği fırçaların kalitesini garanti edemez.

Bu nedenle Oral-B markalı olmayan fırça başlıklarının kullanılması durumunda, fırçanın kullanma kılavuzunda yazan temizleme özellikleri garanti edilemez.

• Oral-B, Oral-B markalı olmayan fırça başlıklarının fırçaya tam oturacağını garanti edemez.

• Oral-B, farklı marka fırça başlıklarının uzun süre kullanımının fırçayı nasıl etkileyeceğini öngöremez.

Tüm Oral-B fırça başlıklarında Oral-B logosu bulunur ve bunlar Oral-B'nin yüksek kalite standartlarına uygundur. Oral-B, herhangi bir başka marka adı altında fırça başlığı ya da yedek parça satmamaktadır.

Русский

Руководство по эксплуатации.

*Уважаемые родители!
Oral-B совместно с ведущими стоматологами и педиатрами разработала серию детских электрических зубных щеток для эффективной чистки детских зубов. Теперь Вашему ребенку будет легко овладеть правильными навыками чистки зубов. Мы надеемся, что Вашему ребенку понравится новый продукт Oral-B.*

Пожалуйста, внимательно прочитайте инструкцию о том, как пользоваться этой щеткой, перед тем, как показать ребенку. На начальном этапе дети должны пользоваться электрической зубной щеткой под присмотром взрослых.

ВАЖНО

- Периодически проверяйте шнур электропитания на наличие повреждений. В случае наличия повреждений, отнесите зарядное устройство в сервисный центр Oral-B Braun. Не используйте поврежденное или неработающее устройство. Это может привести к возгоранию, поражению электрическим током и иным повреждениям.
- Данный продукт не предназначен для детей до 3 лет. Дети от 3 до 14 лет и лица с ограниченными физическими или умственными способностями или с недостаточным опытом могут использовать зубную щетку под контролем лиц, отвечающих за их общую безопасность, либо после инструктирования по вопросам использования и мерам безопасности.
- Чистка и уход за устройством не должны проводиться детьми.
- Не играшка!
- Используйте данное устройство только по назначению, как описано в данном руководстве. Не используйте запасные или дополнительные детали, не рекомендованные изготовителем.

МЕРЫ ПРЕДОСТОРОЖНОСТИ

- Если устройство уронили, насадка должна быть заменена перед следующим использованием, даже если нет видимых повреждений.
- Не погружайте устройство в воду или иную жидкость. Не рекомендуется размещать или хранить устройство в местах, откуда устройство может упасть в раковину или ванну с водой. Не пытайтесь достать упавшее в воду устройство. Немедленно отключите его от электропитания.
- Не разбирайте данное устройство самостоятельно, за исключением случаев замены аккумулятора. При замене аккумулятора, действуйте осторожно, стараясь не замкнуть положительный (+) и отрицательные (-) контакты.
- Во время отключения устройства от электропитания, всегда держитесь за штекер, а не за сам шнур. Не дотрагивайтесь до штекера шнура электропитания влажными руками. Это может привести к поражению электрическим током.
- В случае если Вы проходите стоматологическое лечение, проконсультируйтесь с Вашим лечащим врачом-стоматологом перед началом использования.
- Данная зубная щетка является предметом личной гигиены и не предназначена для использования несколькими пациентами в стоматологической практике.

Описание и комплектность

- A Сменная насадка
- B Кнопка включения/выключения
- C Ручка
- D Индикатор заряда
- E Зарядное устройство

Спецификация:

Спецификацию электропитания см. также на дне зарядного устройства.

Тип зарядного устройства: 3757

Тип электрической зубной щетки:

4733

Основные характеристики:

220-240В; 50-60Гц; 0,9Вт;

Уровень шума: ≤65 дБ (А)

6

Подсоединение и зарядка

Ручка вашей зубной щетки водонепроницаема, электрически безопасна и создана специально для использования в ванной комнате.

- Включите зарядное устройство (E) в электрическую розетку и поставьте ручку (C) на зарядное устройство.
- Красный индикатор заряда аккумулятора (D) мигает во время того, как ручка заряжается, когда он полностью заряжен индикатор погаснет (1). Полная зарядка может занять до 22 часов и обеспечивает до семи дней регулярной чистки (два раза в день, 2 минуты).
Примечание: Если индикатор зарядки не начал мигать сразу, продолжайте зарядку. Он появится через 10–15 минут.
- Для повседневного использования, ручка может храниться на зарядном устройстве, которое поддерживает заряд на полной мощности. Избыточная зарядка невозможна.

Для того чтобы поддерживать максимальную емкость аккумуляторной батареи, не реже 1 раза в 6 месяцев отключайте зарядное устройство от сети и используйте щетку регулярно до ее полной разрядки.

Музыкальный таймер.

Следующие шаги помогут Вам объяснить и показать ребенку, как правильно пользоваться электрической зубной щеткой:

- При снятии щетки с зарядного устройства прозвучит короткая мелодия.
- Нанесите небольшое количество зубной пасты на головку зубной щетки (мы рекомендуем использовать детскую зубную пасту).
- Сначала поднесите щетку к зубам и только потом включите, нажав на кнопку включения/выключения (B) (2).
- Начинайте чистку с нижних зубов: медленно перемещайте щетку от одного зуба к другому, задерживаясь на поверхности каждого зуба несколько секунд;
 - сначала внешние поверхности,
 - затем внутренние поверхности,
 - и, наконец, жевательные поверхности (3).Не нажимайте на щетку слишком сильно и не пытайтесь тереть. Детская электрическая зубная щетка Braun Oral-B обеспечивает правильную технику чистки зубов.
- Короткая мелодия прервет движения щетки через 1 минуту чистки. Это означает, что Ваш ребенок должен перейти к чистке верхних зубов. Чистите их – опять зуб за зубом – пока не заиграет мелодия (через 1 минуту чистки). Таким образом, Вы можете быть уверены, что Ваш ребенок чистит зубы минимум 2 минуты (оптимальное время чистки, рекомендуемое стоматологами) (4).
- Выключите щетку, нажав кнопку включения/выключения (B) пока щетка еще находится во рту.

Мы рекомендуем заменять насадку щетки каждые три месяца. Насадка снабжена синим рядом щетинок INDICATOR® (3a). При тщательной чистке зубов дважды в день по 2 минуты, голубые щетинки обесцветятся на половину в течение 3 месяцев, таким образом информируя вас о необходимости замены насадки. (3b). Если щетинки изнашиваются до того, как потеряют цвет, значит, ваш ребенок слишком сильно давит на щетку при чистке (3c).


Замена насадок для детских электрических щеток: EB10 Имеются в продаже в вашем магазине или в сервисных центрах Oral-B Braun.

Чистка изделия

После использования головку щетки следует промыть под струей воды при включенной ручке в течение нескольких секунд. Выключите щетку и снимите насадку. Промойте все части отдельно под струей воды, затем вытрите их насухо перед тем, как вы снова соберете щетку. Отсоедините зарядное устройство от щетки перед чисткой. Ручку щетки можно мыть в посудомоечной машине. Ни в коем случае не помещайте зарядное устройство в посудомоечную машину или в воду. Зарядное устройство следует периодически вытирать влажной тканью (5).

В изделие могут быть внесены изменения без уведомления.

Данный продукт содержит перезаряжаемый аккумулятор. В интересах охраны окружающей среды, пожалуйста, после окончания срока службы изделия не выбрасывайте его как бытовой мусор. Пожалуйста, утилизируйте изделие через центр обслуживания Oral-B Braun или через соответствующий специализированный пункт сбора (при наличии в вашем регионе).

 Данный продукт содержит перезаряжаемый аккумулятор. В интересах охраны окружающей среды, пожалуйста, после окончания срока службы изделия не выбрасывайте его как бытовой мусор. Пожалуйста, утилизируйте изделие через центр обслуживания Oral-B Braun или через соответствующий специализированный пункт сбора (при наличии в вашем регионе).

Гарантия

На данное изделие распространяется гарантия в течение 2 лет с момента покупки. В течение гарантийного периода мы бесплатно устраним путем ремонта, замены деталей или замены всего изделия любые заводские дефекты, вызванные недостаточным качеством материала или сборки. В случае невозможности ремонта в гарантийный период, изделие может быть заменено на новое или аналогичное в соответствии с Законом о защите прав потребителей.

Гарантия обретает силу только, если дата покупки подтверждается печатью и подписью дилера (магазина) на последней странице оригинальной инструкции по эксплуатации Braun, которая является гарантийным талоном. Данные гарантийные обязательства действуют во всех странах, где изделие распространяется самой компанией Braun или ее компанией-дистрибьютором, и где никакие ограничения по импорту или другие правовые положения не препятствуют предоставлению гарантийного обслуживания. Осуществление гарантийного обслуживания не влияет на дату истечения срока гарантии. Гарантия на замененные части истекает в момент истечения гарантии на данное изделие.

Данная гарантия не распространяется на случаи повреждения или поломки изделия в результате неправильного использования (см. список ниже), естественного износа, особенно в отношении насадок для ручки щетки, а также дефектов изделия не имеющих эффекта для функционирования данного устройства. Гарантия не является действительной в случае ремонта изделия не авторизованными сервисными службами и в случае неиспользования оригинальных

запасных частей Braun.

Для осуществления гарантийного обслуживания, передайте данное изделие в авторизованный сервисный центр Oral-B Braun вместе с чеком, подтверждающим покупку изделия.

Все другие требования, включая требования возмещения убытков, исключаются, если наша ответственность не установлена в законном порядке.

Рекламации, связанные с коммерческим контрактом с продавцом, не попадают под эту гарантию.

Гарантийный срок/срок службы – 2 года.

Дата производства указана на щетке в виде трехзначного кода.

Первая цифра=последняя цифра года, последующие две цифры=порядковый номер недели производства. Например, код «345» означает, что продукт произведен в 45-ю неделю 2013 года.

Изделия Oral-B Braun изготовлены в соответствии с высокими требованиями европейского качества. При бережном использовании и при соблюдении правил по эксплуатации, приобретенное Вами изделие Oral-B Braun может иметь значительно больший срок службы, чем срок, установленный в соответствии с Российским законом.

Случаи, на которые гарантия не распространяется:

- дефекты, вызванные форс-мажорными обстоятельствами;
- использование в профессиональных целях;
- нарушение требований инструкции по эксплуатации;
- неправильная установка напряжения питающей сети (если это требуется);
- внесение технических изменений;
- механические повреждения;
- повреждения по вине животных, грызунов и насекомых (в том числе случаи нахождения грызунов и насекомых внутри приборов);
- для приборов, работающих от батареек, – работа с неподходящими или истощенными батарейками, любые повреждения, вызванные истощенными или текущими батарейками (советуем пользоваться только предохраненными от протекания батарейками).

Внимание! Оригинальный Гарантийный Талон подлежит изъятию при обращении в сервисный центр для гарантийного ремонта. После проведения ремонта Гарантийным Талоном будет являться заполненный оригинал Листа выполнения ремонта со штампом сервисного центра и подписанный потребителем по получении изделия из ремонта. Требуется проставления даты возврата из ремонта, срок гарантии продлевается на время нахождения изделия в сервисном центре.

В случае возникновения сложностей с выполнением гарантийного или послегарантийного обслуживания просьба сообщать об этом в Информационную Службу Сервиса Oral-B Braun по телефону 8-800-200-20-20

Данная гарантия не влияет на Ваши права, установленные законом.

Гарантийный срок/Срок службы 2 года.

ERC

Произведено в Германии для Браун ГмбХ/Германия.

Braun GmbH, Frankfurter Str. 145, 61476 Kronberg/Ts., Germany.

RU

Импортер/Служба потребителей:

ООО «Проктер энд Гэмбл Дистрибьюторская Компания»; 125171, Россия, Москва, Ленинградское шоссе, 16А, стр. 2, Тел. 8-800-200-20-20

BY

Импортер в Республике Беларусь:

ООО «Электросервис», 220012, Республика Беларусь, г.Минск, ул. Чернышевского, 10А, к. 412А3. Служба потребителей: РБ, Минск, 220030, а/я 211.

Гарантия на сменные насадки и аксессуары

Гарантия Oral-B будет недействительна, если повреждение электрической щетки Oral-B связано с использованием сменных насадок и / или аксессуаров, не произведенных Oral-B.

Oral-B не рекомендует использование таких сменных насадок и / или аксессуаров.

- Oral-B не может контролировать качество сменных насадок и / или аксессуаров, не произведенных Oral-B. Таким образом, мы не можем гарантировать эффективность чистки зубов с использованием таких сменных насадок и / или аксессуаров, о чем потребитель был проинформирован во время покупки электрической щетки Oral-B.
- Oral-B не может обеспечить тот факт, что сменные насадки и / или аксессуары, не произведенные Oral-B, подойдут к электрической щетке Oral-B.
- Oral-B не может предсказать долгосрочные последствия замены насадок и / или аксессуаров на ручке или головке щетки на насадки и/или аксессуары, не произведенные Oral-B.

Все сменные насадки и / или аксессуары, используемые на щетке Oral-B, должны иметь логотип Oral-B и отвечать высоким стандартам качества Oral-B. Oral-B не продает сменные насадки и/или аксессуары под любым другим именем или брендом, кроме Oral-B.

Українська

Шановні батьки!

Oral-B разом із провідними стоматологами та педіатрами розробила серію дитячих електричних зубних щіток для ефективного чищення дитячих зубів. Тепер Вашій дитині буде легко опанувати правильні навички чищення зубів. Ми сподіваємося, що Вашій дитині сподобається новий продукт Oral-B.

Будь ласка, уважно прочитайте інструкцію про те, як користуватися цією щіткою, перед тим, як показати дитині. На початковому етапі діти повинні користуватися електричною зубною щіткою під доглядом дорослих.

ВАЖЛИВО

- **Періодично перевіряйте шнур електроживлення на наявність пошкоджень. У випадку виявлення пошкоджень, віднесіть зарядний пристрій в сервісний центр**

Oral-B®

PRO powered by **BRAUN**

TRIZONE
500-5000



Charger Type 3757
Handle Type 3756



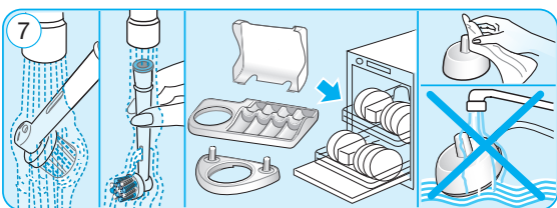
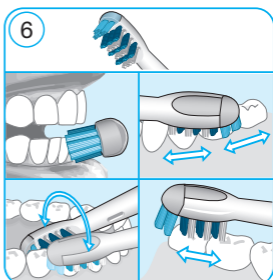
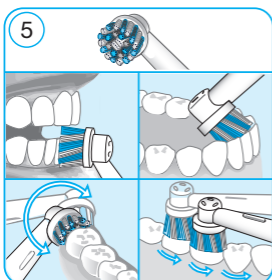
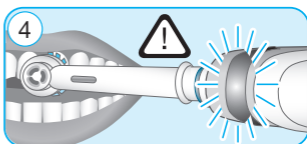
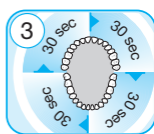
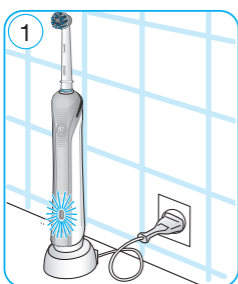
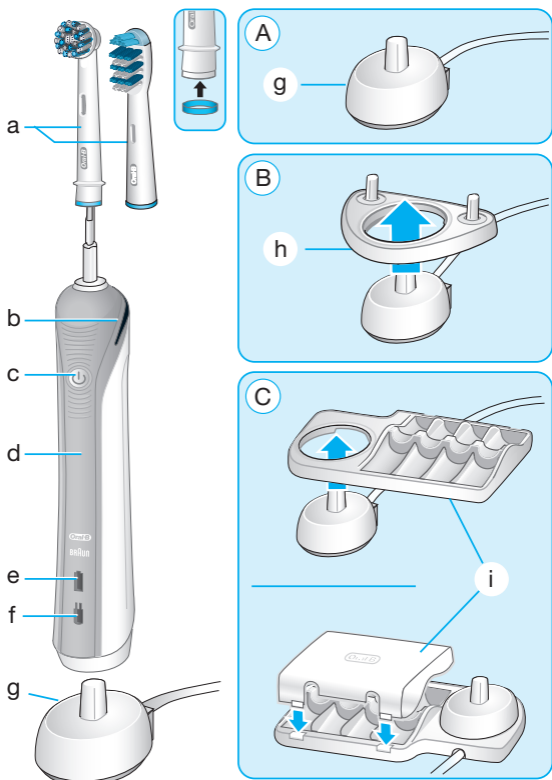
- GB** 0 800 731 1792
- IE** 1 800 509 448
- RU** 8-800-200-20-20
- UA** 0 800 505 000
- KZ** 8-800-080-50-52
- IL** 1-800-666-775

Internet:

www.oralb.com
www.braun.com
www.service.braun.com

Braun GmbH
Frankfurter Straße 145
61476 Kronberg/Germany

Charger type 3757
Handle type 3756



English

Your Oral-B® toothbrush has been carefully designed to offer you and your family a unique brushing experience that is both safe and effective.

IMPORTANT

- Periodically check the cord for damage. If cord is damaged, take the charging unit to an Oral-B Service Centre. A damaged or non-functioning unit should no longer be used. Do not modify or repair the product. This may cause fire, electric shock or injury.
- This product is not intended for children 3 years and under. Children from 3 to 14 years and persons with reduced physical, sensory or mental capabilities or lack of experience and knowledge can use the toothbrush, if they have been given supervision or instruction concerning use of the appliance in a safe way and understand the hazards involved.
- Cleaning and maintenance shall not be performed by children.
- Children shall not play with the appliance.

- Use this product only for its intended use as described in this manual. Do not use attachments which are not recommended by the manufacturer.

WARNING

- If the product is dropped, the brush head should be replaced before the next use even if no damage is visible.
- Do not place the charger in water or liquid or store where it can fall or be pulled into a tub or sink. Do not reach for it when fallen into water. Unplug immediately.
- Do not disassemble the product except when disposing of the battery. When taking out the battery for disposal of the unit, use caution not to short the positive (+) and negative (-) terminals.
- When unplugging, always hold the power plug instead of the cord. Do not touch the power plug with wet hands. This can cause an electric shock.
- If you are undergoing treatment for any oral care condition, consult your dental professional prior to use.
- This toothbrush is a personal care device and is not intended for use on multiple patients in a dental practice or institution.
- Replace brush (head) every 3 months or sooner if brush head becomes worn.

Description

- a Brush head
- b Pressure sensor light (depending on model)
- c On/off button (mode selection)
- d Handle
- e Charge indicator light
- f Low charge indicator light
- g Basic charger
- h Brush head holder (depending on model)
- i Brush head compartment with protective cover (depending on model)

Specifications

For voltage specifications refer to the bottom of the charging unit.
Noise level: ≤65 dB (A)

Connecting and charging

Your toothbrush has a waterproof handle, is electrically safe and designed for use in the bathroom.

- Plug the basic charger (g) or the assembled charging unit (picture B/C) into an electrical outlet and place the toothbrush handle (d) on the charging unit.
- The green charge indicator light (e) flashes while the handle is being charged. Once it is fully charged, the light turns off. A full charge can take up to 22 hours and enables up to seven days of regular brushing (twice a day, 2 minutes) (picture 1).
Note: After deep discharge, the green light might not flash immediately; it can take up to 10–15 minutes.
- If the rechargeable battery is low the red low charge indicator light (f) is flashing for some seconds when turning your toothbrush on/off.
- For everyday use, the toothbrush handle can be stored on the charging unit to maintain it at full power. Overcharging is impossible.
- To maintain the maximum capacity of the rechargeable battery, unplug the charging unit and fully discharge the handle with regular use at least every 6 months.
- Before plugging the basic charger (g) or the assembled charging unit (picture B/C) into an electrical outlet, please adjust the plug to correctly position the ground pin first. Hold the plug with the fuse (labeled «FUSE») facing upwards. Place your thumb on the end of the grey ground pin and lift it up. Continue to pull the ground pin assembly (labeled «Thin plug») towards the fuse until it clicks into place and is ready for use. Place the toothbrush handle (d) on the charging unit (depending on model).

Using your toothbrush

Brushing technique

Wet brush head and apply any kind of toothpaste. To avoid splashing, guide the brush head to your teeth before switching on the appliance (picture 2). When brushing your teeth with one of the Oral-B oscillating-rotating brush heads guide the brush head slowly from tooth to tooth, spending a few seconds on each tooth surface (picture 5). When using the Oral-B «TriZone» brush head place the toothbrush bristles against the teeth at a slight angle towards the gumline. Apply light pressure and start brushing in back and forth motions, just like you would do with a manual toothbrush (picture 6).
With any brush head start brushing the outsides, then the insides and finally the chewing surfaces. Brush all four quadrants of your mouth equally. Do not press too hard, simply let the brush do all the work. You may also consult your dentist or dental hygienist about the right technique for you.

In the first days of using any electric toothbrush, your gums may bleed slightly. In general, bleeding should stop after a few days. Should it persist after 2 weeks, please consult your dentist or dental hygienist. If you have sensitive teeth and/or gums, Oral-B recommends using the «Sensitive» mode (depending on model) (optional in combination with an Oral-B «Sensitive» brush head).

Brushing modes (depending on model)

Model 500-1000	Model 800	Model 2000	Model 3000	Model 4000-5000	Brushing modes (for handle type 3756)
✓	✓	✓	✓	✓	Daily Clean – Standard for daily mouth cleaning
	✓		✓	✓	Sensitive – Gentle, yet thorough cleaning for sensitive areas
				✓	Whitening – Exceptional polishing for occasional or everyday use
		✓	✓	✓	Gum Care – Gentle massage of gums

How to switch between modes:

Your toothbrush automatically starts in «Daily Clean» mode. To switch to other modes, successively press the on/off button. If you wish to turn off your toothbrush from e.g. «Sensitive» mode, push and hold down the on/off button until the motor stops.

Pressure sensor

Helping protect your teeth and gums from hard brushing, your toothbrush has a pressure control feature installed. If too much pressure is applied, the red pressure sensor light (b) will light up, reminding you to reduce pressure (picture 4) (depending on model). In addition the movement of the brush head will continue but its pulsation will stop and you will also hear a different sound while brushing. Periodically check the operation of the pressure sensor by pressing lightly on the brush head during use.

Professional Timer

A short stuttering sound at 30-second intervals reminds you to brush equally all four quadrants of your mouth (picture 3). A long stuttering sound indicates the end of the professionally recommended 2-minute brushing time. The elapsed brushing time is memorised even when the handle is briefly switched off during brushing. When pausing longer than 30 seconds the timer resets.

Brush heads

Our **oscillating-rotating brush heads** can be used for tooth-by-tooth precision cleaning.



Oral-B CrossAction brush head

Our most advanced brush head. Angled bristles for a precise clean. Lifts and powers away plaque.

Our **dynamic TriZone brush head** can be used with all common brushing techniques.



Oral-B TriZone brush head

features triple zone cleaning action for outstanding plaque removal, even in between teeth.

Oral-B brush heads feature light blue INDICATOR® bristles to help you monitor brush head replacement need. With thorough brushing, twice a day for two minutes, the blue color will fade halfway approximately within 3 months, indicating the need to exchange your brush head. If the bristles splay before the color recedes, you may exert too much pressure on teeth and gums.

We do not recommend using the Oral-B «FlossAction» or Oral-B «3D White» brush head with braces. You may use the Oral-B «Ortho» brush head, specifically designed to clean around braces and wires.

Cleaning recommendations

After brushing, rinse your brush head carefully under running water for some seconds with the handle switched on. Switch off the handle and remove the brush head. Clean both parts separately under running water then wipe them dry before reassembling the toothbrush. Disassemble charging unit before cleaning. Never place the charger in dishwasher or water; it should be cleaned with a damp cloth only. Brush head holder, brush head compartment and protective cover are dishwasher-safe (picture 7).

Subject to change without notice.

Environmental Notice

Product contains batteries and/or recyclable electric waste. For environment protection do not dispose in household waste, but for recycling take to electric waste collection points provided in your country.



Guarantee

We grant 2 years limited guarantee on the product commencing on the date of purchase. Within the guarantee period we will eliminate, free of charge, any defects in the appliance resulting from faults in materials or workmanship, either by repairing or replacing the complete appliance as we may choose. This guarantee extends to every country where this appliance is supplied by Braun or its appointed distributor.

This guarantee does not cover: damage due to improper use, normal wear or use, especially regarding the brush heads, as well as defects that have a negligible effect on the value or operation of the appliance. The guarantee becomes void if repairs are undertaken by unauthorized persons and if original Braun parts are not used.

To obtain service within the guarantee period, hand in or send the complete appliance with your sales receipt to an authorised Oral-B Braun Service Centre.

Русский

Зубная щётка Oral-B® была специально разработана для того, чтобы предложить вам и вашей семье чистку зубов безопасным и эффективным способом.

ВАЖНО

- Периодически проверяйте шнур электропитания на наличие повреждений. В случае наличия повреждений отнесите зарядное устройство в сервисный центр Oral-B. Не используйте поврежденное или неработающее устройство. Не пытайтесь самостоятельно модифицировать или починить данный продукт. Это может привести к возгоранию, поражению электрическим током и иным повреждениям.
- Данный продукт не предназначен для детей до 3 лет. Дети от 3 до 14 лет и лица с ограниченными физическими или умственными способностями или с недостаточным опытом могут использовать зубную щетку под контролем лиц, отвечающих за их безопасность, либо после инструктирования по вопросам использования и мерам безопасности.
- Дети не должны чистить и разбирать зубную щетку.
- Не игрушка!
- Используйте данное устройство только по назначению, как описано в данном руководстве. Не используйте запасные или дополнительные детали, не рекомендованные фирмой изготовителем.

МЕРЫ ПРЕДОСТОРОЖНОСТИ

- Если зубную щетку уронили, насадка должна быть заменена перед следующим использованием, даже если нет видимых повреждений.
- Не погружайте зарядное устройство в воду или иную жидкость; не держите его в местах, откуда оно может упасть в раковину или ванну. Не пытайтесь достать упавшее в воду зарядное устройство. Немедленно отключите его от электропитания.

- Не разбирайте данное устройство самостоятельно, за исключением случаев замены аккумулятора. При замене аккумулятора действуйте осторожно, стараясь не замкнуть положительный (+) и отрицательный (-) контакты.
- Во время отключения устройства от электропитания всегда держитесь за штекер, а не за сам шнур. Не дотрагивайтесь до штекера шнура электропитания влажными руками. Это может привести к поражению электрическим током.
- В случае если вы проходите стоматологическое лечение, проконсультируйтесь с вашим лечащим врачом-стоматологом перед началом использования данной зубной щетки.
- Эта зубная щетка — устройство для персонального ухода, не предназначенное для использования разными пациентами в стоматологических клиниках или учреждениях.
- Насадку зубной щетки необходимо менять каждые 3 месяца или чаще, когда щетинки изношены.

Описание

- a Сменная насадка
- b Индикатор датчика давления (в зависимости от модели)
- c Кнопка включения/выключения (выбор режима)
- d Ручка щетки
- e Индикатор заряда
- f Индикатор низкого уровня заряда
- g Основное зарядное устройство
- h Держатель для насадок (в зависимости от модели)
- i Контейнер для насадки с защитной крышкой (в зависимости от модели)

Спецификация

Спецификацию электропитания см. на дне зарядного устройства.
Уровень шума: ≤65 дБ (А)

Подсоединение и зарядка

Ручка вашей зубной щетки водонепроницаема, электрически безопасна и создана специально для использования в ванной комнате.

- Включите основное (g) или сборное зарядное устройство (рис. В/С) в электрическую розетку и поставьте ручку щетки (d) на зарядное устройство.
- Зеленый индикатор зарядки (e) мигает, пока ручка заряжается. Когда ручка будет полностью заряжена, индикатор погаснет. Полная зарядка аккумулятора занимает до 22 часов и обеспечивает до 7 дней регулярной чистки зубов (два раза в день, по 2 минуты) (рис. 1).
Внимание: После полной разрядки зеленый индикатор может начать мигать не сразу, это может занять 10–15 минут.
- При низком уровне заряда аккумулятора красный индикатор низкого уровня заряда (f) начнет мигать после включения/выключения щетки.
- При ежедневном использовании щетки вы можете хранить рукоятку на зарядном устройстве, чтобы поддерживать полный уровень заряда щетки. Избыточная зарядка аккумулятора невозможна.
Для сохранения максимальной емкости аккумулятора минимум каждые 6 месяцев отключайте зарядное устройство и при регулярном использовании полностью разряжайте аккумулятор.

Использование электрической зубной щетки

Техника чистки

Намочите головку зубной щетки и нанесите на нее зубную пасту. Чтобы избежать разбрызгивания, поднесите щетку к зубам, а затем включите ее (рис. 2). При использовании возвратно-вращательных насадок Oral-B медленно перемещайте головку от одного зуба к другому, задерживаясь на поверхности каждого зуба несколько секунд (рис. 5). Если вы используете насадку Oral-B TriZone, поместите головку зубной щетки и щетинки под небольшим углом к линии десен. Слегка надавите и чистите зубы выметающими движениями, как вы это делаете обычной зубной щеткой (рис. 6).

При любой насадке начинайте чистить сначала снаружи, а затем внутри. На заключительном этапе почистите жевательные поверхности зубов. Чистка каждого из 4 квадрантов рта должна занимать равное количество времени. Не надавливайте слишком сильно, щетка производит очистку зубов автоматически. Вы можете также проконсультироваться со своим дантистом или стоматологом-гигиенистом, чтобы определить подходящую вам технику чистки зубов.

В течение первых дней использования электрической зубной щетки десны могут слегка кровоточить. Обычно кровотечения прекращаются после нескольких дней использования щетки. Если кровоточивость сохраняется более двух недель, обратитесь к стоматологу. Если у вас чувствительные зубы и десны, Oral-B рекомендует использовать режим «Чувствительная» чистка (наличие зависит от модели) в комбинации с насадкой Oral-B Sensitive.

Режимы чистки зубов (в зависимости от модели)

Модель 500-1000	Модель 800	Модель 2000	Модель 3000	Модель 4000-5000	Режимы чистки зубов (Для типа ручки 3756)
✓	✓	✓	✓	✓	Режим «Ежедневная чистка» – обычный режим для ежедневной чистки полости рта.
	✓		✓	✓	Режим «Чувствительный» – мягкая, но тщательная чистка чувствительных областей полости рта.
				✓	Режим «Полировка» – исключительная полировка и естественное отбеливание зубов в особых случаях или ежедневно.
		✓	✓	✓	Режим «Массаж» – мягкий массаж десен.

Переключение между режимами:

На вашей зубной щетке уже автоматически установлен режим «Ежедневная чистка». Для переключения в другой режим последовательно нажмите кнопку включения/выключения. Чтобы отключить щетку в определенном режиме, например, «Чувствительный», нажмите и удерживайте кнопку включения/выключения до остановки мотора.

Датчик давления

Для защиты ваших зубов и десен от чрезмерной нагрузки на щетке установлен датчик давления. Если вы слишком сильно нажимаете на щетку, красный датчик индикатора давления (b) загорается (рис. 4) (в зависимости от модели), напоминая вам, что нужно уменьшить давление.

Кроме того, возвратно-вращательные движения щетки продолжатся, а пульсации прекратятся, и вы также услышите особый звук во время чистки. Периодически необходимо проверять функционирование датчика давления, слегка нажимая на головку щетки во время использования.

Профессиональный таймер

Короткий прерывающийся звук через каждые 30 секунд напоминает вам о необходимости равномерной чистки каждого

квадранта полости рта (рис. 3). Более долгий прерывающийся звук извещает вас о том, что рекомендуемые стоматологами 2 минуты чистки подошли к концу. Пройденное время чистки фиксируется встроенным таймером даже при кратковременном отключении щетки во время чистки. При паузе во время чистки свыше 30 секунд таймер обнуляется.

Сменные насадки

Возвратно-вращательные насадки Oral-B могут быть использованы для тщательной чистки зубов.



Насадка Oral-B CrossAction

Самая современная насадка. Щетинки, расположенные под углом друг к другу, обеспечивают тщательную очистку зубов. Поднимает и счищает налет.

Динамическая насадка Oral-B TriZone может быть использована в сочетании со всеми техниками чистки зубов.



Насадка Oral-B TriZone

Эффект тройной чистки для безупречного удаления налета даже между зубами.

Стоматологи рекомендуют менять насадку зубной щетки каждые 3 месяца. У всех насадок есть голубые щетинки INDICATOR® для того, чтобы помочь вам узнать о времени, когда вам необходимо заменить насадку. При ежедневной тщательной чистке зубов дважды в день по 2 минуты голубые щетинки постепенно обесцветятся в течение 3 месяцев, таким образом информируя вас о необходимости замены насадки. Если щетинки изнашиваются до того, как потеряют цвет, это значит, что вы слишком сильно давите на щетку при чистке зубов и десен.

Не рекомендуется использовать сменные насадки Oral-B FlossAction и Oral-B 3DWhite с брекетами. Вы можете использовать сменную насадку Oral-B Ortho, специально разработанную для чистки вокруг ортодонтических конструкций.

Рекомендации по чистке

После использования головку щетки следует аккуратно промывать под струей воды при включенной рукоятке в течение нескольких секунд. Выключите щетку и снимите насадку. Промойте все части отдельно под струей воды, затем вытрите их насухо перед тем, как снова собрать щетку. Разберите зарядное устройство перед тем, как приступить к его чистке. Ни в коем случае не помещайте зарядное устройство в посудомоечную машину или воду. Чистка зарядного устройства должна осуществляться только при помощи влажной тряпки. Держатель для насадки, контейнер для насадки и защитную крышку можно мыть в посудомоечной машине (рис. 7).

В изделие могут быть внесены изменения без уведомления.

Защита окружающей среды

РДанное устройство содержит аккумуляторные батареи и/или электрические отходы, подлежащие утилизации. В интересах защиты окружающей среды не выбрасывайте его вместе с домашним мусором. Утилизация может быть произведена в пунктах сбора электрических отходов в вашей стране.



Гарантия

На данное изделие распространяется ограниченная гарантия в течение 2 лет с момента покупки. В течение гарантийного периода мы бесплатно устраним путем ремонта, замены деталей или замены всего изделия любые заводские дефекты, вызванные недостаточным качеством материала или сборки. Данные гарантийные обязательства действуют во всех странах, где изделие распространяется компанией Braun или ее дистрибьютором.

Данная гарантия не распространяется на: случаи повреждения вследствие неправильного использования, естественного износа или использования, особенно в отношении насадок для рукоятки щетки, а также дефектов, не влияющих на работу или ценность устройства.

Действие гарантии прекращается при осуществлении ремонта неавторизованными сервисными службами и использовании иных запчастей, кроме оригинальных запчастей Braun.

Для осуществления гарантийного обслуживания передайте данное изделие в авторизованный сервисный центр Oral-B Braun вместе с чеком, подтверждающим покупку изделия.

Сделано в Германии

Дата производства указана на щетке в виде трехзначного кода. Первая цифра=последняя цифра года, последующие две цифры=порядковый номер недели производства. Например, код «345» означает, что продукт произведен в 45-ю неделю 2013 года.

Электрическая зубная щетка тип 3756 с зарядным устройством тип 3757

220-240 Вольт
50-60 Герц
0.9 Ватт

Произведено в Германии для Braun GmbH/Браун ГмбХ
Frankfurter Strasse 145
61476 Kronberg, Germany/Германия

Гарантийный срок/Срок службы 2 года



ВУ Импортер/Служба потребителей:

ООО «Проктер энд Гэмбл Дистрибьюторская Компания», Россия,
125171, Москва, Ленинградское шоссе, 16А, стр.2.

Тел. 8-800-200-20-20

Українська

Ваша зубна щітка Oral-B® була спеціально розроблена, щоб запропонувати Вам і Вашій родині унікальний метод чищення зубів, який одночасно є і безпечним для Ваших зубів, і ефективним.

ВАЖЛИВО!

- Періодично перевіряйте шнур електроживлення на наявність пошкоджень. У випадку виявлення пошкоджень, віднесіть зарядний пристрій до сервісного центру Oral-B Braun. Не використовуйте

пошкоджений або непрацюючий пристрій. Не намагайтеся розбирати або ремонтувати виріб самостійно. Це може призвести до загорання, ураження електричним струмом або інших пошкоджень.

- Цей продукт не призначений для використання дітьми до 3 років. Не призначений для використання дітьми від 3 до 14 років та особами з обмеженими фізичними або розумовими здібностями за винятком випадків, коли вони знаходяться під спостереженням осіб, які відповідають за їх загальну безпеку або після інструктування з питань використання і заходів безпеки.
- Діти не повинні чистити та розбирати зубну щітку.
- Не іграшка!
- Використовуйте цей пристрій лише за призначенням, як описано в цій інструкції. Не використовуйте запасні або додаткові деталі, які не рекомендовані виробником.

ЗАПОБІЖНІ ЗАХОДИ

- Якщо зубну щітку впустили, насадка повинна бути замінена перед наступним використанням, навіть якщо немає видимих пошкоджень.
- Не занурюйте зарядний пристрій у воду або іншу рідину. Не рекомендується розміщувати або зберігати зарядний пристрій в місцях, звідки пристрій може впасти в раковину або ванну. Не намагайтеся дістати зарядний пристрій, що впав у воду. негайно відключіть його від електромережі.
- Не розбирайте цей пристрій самостійно, за виключенням випадків заміни акумулятора. Під час заміни акумулятора будьте обережні, щоб не замкнути позитивний (+) та негативний (-) контакти.
- Під час відключення пристрою від електромережі, завжди тримайтеся за штекер, а не за сам шнур. Не торкайтеся штекера шнура електроживлення вологими руками. Це може призвести до ураження електричним струмом.
- Якщо ви проходите стоматологічне лікування, проконсультуйтеся з Вашим лікарем-стоматологом перед використанням цієї зубної щітки.
- Ця зубна щітка є особистим пристроєм з догляду і не призначена для використання кількома пацієнтами в стоматологічній практиці чи установі.
- Змінюйте щітку (насадку) кожні 3 місяця або раніше, якщо щетина зносилася.

Опис та комплектність

- a Змінна насадка
- b Індикатор тиску (залежно від моделі)
- c Кнопка вмикання/вимикання (вибір режиму)
- d Ручка
- e Індикатор заряду
- f Індикатор низького рівня заряду
- g Основний зарядний пристрій
- h Тримач для насадки (залежно від моделі)
- i Контейнер для насадки із захисною кришкою (залежно від моделі)

Специфікація:

Специфікацію електроживлення див. на дні зарядного пристрою.
Рівень шуму: ≤65 дБ (А)

Під'єднання і зарядка

Ручка Вашої зубної щітки водонепроникна, електрично безпечна і створена спеціально для використання у ванній кімнаті.

- Увімкніть основний (g) або збірний зарядний пристрій (мал. В/С) в електричну розетку і покладіть ручку (d) на зарядний пристрій.
- Зелений індикатор зарядки (e) блимає, поки ручка заряджається. Коли ручка буде повністю заряджена, індикатор заряду згасне. Повна зарядка акумулятора може зайняти до 22 годин, що забезпечить до 7 днів регулярного чищення (двічі на день по 2 хвилини) (мал. 1).
Увага! Після глибокого розряду зелений індикатор зарядки може не блимати відразу. Треба почекати 10-15 хвилин.
- При низькому рівні заряду акумулятора засвітиться червоний індикатор (f). Він блимає упродовж декількох секунд після вмикання/вимикання електричної зубної щітки.
- Для щоденного використання ручку щітки можна зберігати на зарядному пристрої, щоб вона була завжди повністю заряджена. Акумулятор захищений від надлишкового заряду.
- Щоб підтримувати максимальну ємність акумуляторної батареї не рідше 1 разу на 6 місяців від'єднуйте зарядний пристрій від мережі і використовуйте щітку регулярно до її повної розрядки.

Використання електричної зубної щітки

Техніка чищення

Намочіть голівку зубної щітки і нанесіть на неї зубну пасту. Щоб уникнути розбризкування, піднесіть щітку до зубів, а потім увімкніть її (мал. 2). Якщо Ви використовуєте насадку Oral-B, що робить зворотно-кругові і пульсуючі рухи, повільно переміщайте щітку від одного зуба до іншого, затримуючись на поверхні кожного зуба кілька секунд (мал. 5). Якщо Ви використовуєте насадку Oral-B TriZone, помістіть голівку зубної щітки і щетинки під невеликим кутом до лінії ясен. Злегка натисніть і чистіть зуби вимітаючими рухами, так як Ви це робите звичайною зубною щіткою (мал. 6).

При будь-якій насадці починайте чистити спочатку зовні, а потім усередині. На заключному етапі почистіть жувальні поверхні зубів. Чищення кожного з 4 квадрантів ротової порожнини має займати однакову кількість часу. Не натискайте занадто сильно, просто дайте щітці робити всю роботу. Ви можете також проконсультуватися з вашим стоматологом про те, яка техніка чищення Вам більше підходить.

В перші кілька днів використання електричної зубної щітки ясна можуть кровоточити. Це повинно припинитися через 2 тижні. Якщо кровоточивість ясен не припиняється протягом 2 тижнів, зверніться до стоматолога. Якщо у вас чутливі зуби та/або ясна, Oral-B рекомендує використовувати режим «Чутливий» (залежно від моделі) (також додатково в поєднанні з насадкою Oral-B Sensitive).

Режими чищення (залежно від моделі)

Модель 500-1000	Модель 800	Модель 2000	Модель 3000	Модель 4000-5000	Режими чищення (для рукоятки типу 3756)
✓	✓	✓	✓	✓	«Щоденне чищення» – звичайний режим для щоденного чищення порожнини рота.
	✓		✓	✓	«Чутливий» – м'яке, але ретельне чищення чутливих ділянок порожнини рота.
				✓	«Полірування» – виняткова якість поліровки та відбілювання для щоденного або нерегулярного використання.
		✓	✓	✓	«Масаж» – м'який масаж ясен.

Перемикання між режимами:

На Вашій зубній щітці вже автоматично встановлений режим «Щоденне чищення». Для перемикання в інший режим послідовно натискайте кнопку вмикання/вимикання. Щоб вимкнути режим «Чутливий» натисніть і утримуйте кнопку вмикання/вимикання натиснутою до повного вимкнення щітки.

Датчик тиску

Для захисту Ваших зубів і ясен від надмірного навантаження Ваша щітка має датчик тиску. Якщо ви дуже сильно натискаєте на щітку, червоний датчик індикатора тиску (b) вмикається, нагадуючи, що тиск треба зменшити (мал. 4) (залежно від моделі).

Крім того, головка щітки продовжить рухатися, але пульсація припиняється і щітка видаватиме інший звук. Періодично перевіряйте роботу датчика тиску, злегка натискуючи на насадку щітки протягом чищення.

Професійний таймер

Короткий переривчастий звук через кожні 30 секунд нагадує Вам про необхідність рівномірного чищення кожного квадранта порожнини рота (мал. 3). Більш довгий переривчастий звуковий сигнал сповіщає про те, що з початку часу чищення пройшло 2 хвилини (оптимальний час чищення, рекомендований стоматологами). Пройдений час чищення фіксується вбудованим таймером навіть при короткочасному вимиканні щітки під час чищення. При паузі під час чищення понад 30 секунди, таймер обнуляється.

Змінні насадки

Для більш ефективної чистки кожного зуба пропонуємо **насадки, що роблять зворотно-кругові і пульсуючі рухи.**



Насадка Oral-B CrossAction

Наша найпередовіша насадка. Пучки щетинок розташовані під спеціальним кутом для забезпечення максимальної чистки. Глибоко проникають між зубами, знищуючи наліт.

Наша **насадка TriZone** може бути використана з усіма поширеними методами чищення.



Насадка Oral-B TriZone

Ефект потрійного чищення для бездоганного видалення нальоту навіть між зубами.

Всі насадки мають блакитні щетинки INDICATOR®. За їх допомогою Ви завжди будете знати, коли настав час замінити насадку. При щоденному ретельному чищенні зубів двічі на день по 2 хвилини, блакитні щетинки поступово знебарвляться протягом 3 місяців, у такий спосіб інформуючи вас про необхідність замінити насадку. Якщо щетинки зношуються до того, як втратять колір, це означає, що Ви занадто сильно тиснете на щітку при чищенні.

Ми не рекомендуємо використовувати насадки Oral-B FlossAction або Oral-B 3D White, якщо ви носите брекети. Ви можете використовувати насадку Oral-B Ortho, яка спеціально розроблена для чищення навколо ортодонтичних конструкцій.

Рекомендації із чищення виробу

Після використання щітки ретельно промийте насадку впродовж декількох секунд під струменем води. Ручка має бути включена. Вимкніть щітку і зніміть насадку. Прочистіть обидві частини окремо під струменем води, потім витріть їх досуха перед тим як зібрати щітку знову. Перед чищенням розберіть зарядний пристрій. Ніколи не кладіть зарядний пристрій в посудомийну машину або у воду. Чистіть пристрій тільки вологою ганчіркою. Тримач, контейнер для насадки та захисну кришку можна мити в посудомийній машині (мал. 7).

В інструкцію можуть бути внесені зміни без повідомлення.

Захист довкілля

Продукт містить акумулятори і/або електро побутові відходи, що підлягають вторинній переробці. На користь захисту довкілля, не викидайте його разом із домашнім сміттям. Утилізація може бути здійснена у пунктах збору електро побутових відходів Вашої країни.



Гарантійні зобов'язання виробника

Для всіх виробів ми даємо гарантію на два роки, починаючи з моменту придбання виробу або з дати його виробництва, у разі відсутності або неналежного оформлення гарантійного талону на виріб.

Протягом гарантійного періоду ми безкоштовно усуваємо шляхом ремонту, заміни деталей або заміни всього виробу будь-які заводські дефекти, викликані недостатньою якістю матеріалів або складання.

У випадку неможливості ремонту в гарантійний період виріб може бути замінений на новий або аналогічний відповідно до Закону України «Про захист прав споживачів».

Гарантія набуває сили лише, якщо дата купівлі підтверджується печаткою та підписом дилера (магазину) на гарантійному талоні або на останній сторінці оригінальної інструкції з експлуатації Braun, яка також може бути гарантійним талоном. Ця гарантія дійсна у будь-якій країні, в яку цей виріб поставляється представником компанії виробника або призначеним дистриб'ютором, та де жодні обмеження з імпорту або інші правові положення не перешкоджають наданню гарантійного обслуговування.

Гарантія на замінені частини закінчується в момент закінчення гарантії на даний виріб.

Гарантія не стосується таких випадків: ушкодження, викликані неправильним використанням, нормальне зношення деталей (напр., сіточки для гоління або ріжучого блока), дефекти, що мають незначний вплив на якість роботи пристрою. Ця гарантія втрачає силу, якщо ремонт здійснюється не вповноваженою для цього особою та, якщо використовуються не оригінальні запасні частини виробника.

Строк служби продукції Braun дорівнює гарантійному періоду у два роки з моменту придбання або з моменту виготовлення, якщо дату продажу неможливо встановити.

У випадку пред'явлення рекламачії за умовами даної гарантії, передайте виріб у повному комплекті згідно опису в оригінальній інструкції з експлуатації разом з гарантійним талоном у будь-який сервісний центр, який офіційно вповноважений представником компанії виробника.

Всі інші вимоги, разом з вимогами відшкодування збитків, не дійсні, якщо наша відповідальність не встановлена законним чином.

Випадки, на які не розповсюджується гарантія:

- дефекти, викликані форс-мажорними обставинами;
- використання з професійною метою або з метою отримання прибутку;
- порушення вимог інструкції з експлуатації;
- невірне встановлення напруги мережі живлення (якщо це вимагається);
- здійснення технічних змін;
- механічні пошкодження;
- для приладів, що працюють на батарейках - робота з невідповідними або спрацьованими батарейками, будь-які пошкодження, викликані спрацьованими або підтікаючими батарейками;
- пошкодження з вини тварин, гризунів та комах (в тому числі у випадках знаходження гризунів та комах усередині приборів)
- для бритв - зім'ята або порвана сітка.

Увага! Гарантійний талон підлягає вилученню в разі звернення до сервісного центру з проханням про виконання гарантійного ремонту. Після проведення ремонту гарантійним талоном буде вважатися заповнений оригінал листа виконаного ремонту зі штампом сервісного центру та підписаний споживачем про отримання виробу з ремонту. Гарантійний строк подовжується на термін, який даний виріб знаходився в сервісному центрі в ремонті.

В разі виникнення складнощів з виконанням гарантійного та післягарантійного обслуговування прохання звертатися до інформаційної служби сервісу представника компанії виробника в Україні.

Телефон гарячої лінії 0 800 505 000. Дзвінки по Україні зі стаціонарних телефонних номерів є безкоштовними. Дзвінки з мобільних телефонів оплачуються згідно тарифів відповідного оператора.

Також можна отримати додаткову інформацію на сервісному порталі виробника в інтернеті **www.service.braun.com**

Електрична зубна щітка Oral-B типу 3756 із джерелом живлення типу 3757.

220-240 Вольт
50-60 Герц
0.9 Ватт

Гарантійний термін/термін служби – 2 роки. Додаткову інформацію про сервісні центри Braun в Україні можна отримати за телефоном гарячої лінії, а також на сервісному порталі виробника в інтернеті – www.service.braun.com

Виготовлено в Німеччині для Браун ГмбХ: Braun GmbH, Frankfurter Str. 145, 61476 Kronberg/Ts., Germany.

Адреса в Україні: ТОВ «Проктер енд Гембл Трейдінг Україна», Україна, 04070, м.Київ, вул. Набережно-Хрещатицька, 5/13, корпус літ. А. Тел. (0-800) 505-000. www.pg.com.ua

Дата виготовлення: див. після PROD: на упаковці.

Обладнання відповідає вимогам Технічного регламенту обмеження використання деяких небезпечних речовин в електричному та електронному обладнанні.



001

Қазақша

Oral-B® тіс қылсабы Сізге және Сіздің отбасыңызға қауіпсіз және тиімді жолмен тіс тазалауды ұсыну үшін арнайы әзірленген.

МАҢЫЗДЫ

- Электр қуат көзінің сымын зақымдануға оқтын-оқтын тексеріп отырыңыз. Егер зақымданған жағдайда, қуаттау құрылғысын Oral-B сервис орталығына апарыңыз. Зақымданған немесе жұмыс істемейтін құрылғыны пайдаланбаңыз. Бұл өнімді өз бетінше түрлендіруге немесе жөндеуге тырыспаңыз. Бұл тұтануға, тоқпен ұруға және өзге жарақаттарға апарып соқтыруы мүмкін.
- Бұл өнім 3 жасқа дейінгі балаларға арналмаған. 3 жастан 14 жасқа дейінгі балалар және дене кемшіліктері бар немесе ақыл-ой қабілеті шектеулі тұлғалар немесе тәжірибесі жеткіліксіз тұлғалар тіс қылсабын олардың қауіпсіздігіне жауап беретін тұлғалардың бақылауымен, я болмаса пайдалану және қауіпсіздік шаралары мәселелері бойынша нұсқаулардан өткеннен кейін пайдалана алады.
- Балалар тіс қылсабын тазаламауы және бөлшектемеуі тиіс.
- Ойыншық емес!
- Бұл құрылғыны осы нұсқаулықта сипатталғандай, тағайындалу мақсатына сәйкес пайдаланыңыз. Өндіруші-фирма ұсынбаған қосалқы немесе қосымша бөлшектерді пайдаланбаңыз.

САҚТЫҚ ШАРАЛАРЫ

- Егер тіс қылсабын түсіріп алсаңыз, көзге көрінетін зақымдары болмаса да, келесі пайдаланардың алдында саптамасы алмастырылуы тиіс.
- Қуаттау құрылғысын суға немесе өзге сұйықтыққа батырмаңыз; оны шұңғылшаға немесе ваннаға құлап кетуі мүмкін жерлерде ұстамаңыз. Суға түсіп кеткен қуаттау құрылғысын алуға тырыспаңыз. Оны электрлік қуат көзінен дереу ажыратыңыз.
- Аккумуляторды алмастыру жағдайларынан тыс, бұл құрылғыны өз бетінше бөлшектемеңіз. Аккумуляторды алмастырған кезде, оң (+) және теріс (-) түйіспелерді тұйықтамауға тырыса отырып, абайлап әрекет етіңіз.
- Құрылғыны электрлік қуат көзінен ажыратқан кезде, әрдайым сымды емес, штекерді ұстаңыз. Электрлік қуат көзі сымының штекерін дымқыл қолыңызбен ұстамаңыз. Бұл электр тогының соғуына алып келуі мүмкін.
- Егер Сіз стоматологиялық емдеуден өтіп жатқан болсаңыз, осы тіс қылсабын пайдаланбастан бұрын, өзіңізді емдейтін тіс дәрігерімен кеңесіңіз.
- Бұл тіс қылсабы дербес күтім жасауға арналған, ол стоматологиялық клиникалар мен мекемелердегі әр түрлі науқастардың пайдалануына арналмаған.
- Тіс қылсабының саптамасын әрбір 3 айда немесе қылшықтары тозған кезде жиірек алмастыру қажет.

Сипаттамасы

- a Ауыстырмалы саптама
- b Қысым датчигінің индикаторы (үлгісіне қарай)
- c Қосу/өшіру пернесі (тәртіптемені таңдау)
- d Қылсаптың сабы
- e Қуат индикаторы
- f Қуаттың төмен деңгей индикаторы
- g Негізгі қуаттау құрылғысы
- h Саптамаларға арналған ұстатқыш (үлгісіне қарай)
- i Қорғаныс қақпағы бар, саптамаға арналған контейнер (үлгісіне қарай)

Айрықшалама

Электрлік қуат көзінің айрықшаламасын қуаттау құрылғысының түбінен қараңыз. Шуыл деңгейі: ≤65 дБ (А)

Жалғау және қуаттау

Сіздегі тіс қылсабының сабы су өткізбейді, электрлік тұрғыда қауіпсіз және ванна бөлмесінде пайдалану үшін арнайы жасалған.

- Негізгі (g) немесе құрама қуаттау құрылғысын (В/С сур.) электр розеткасына қосыңыз да, қылсаптың сабын (d) қуаттау құрылғысына салыңыз.
- Сабы қуатталып жатқан кезде, қуаттың жасыл индикаторы (e) жыпылықтап тұрады. Сабы толығымен қуатталғаннан кейін, қуат индикаторы сөнеді. Аккумулятордың толық қуатталуы 22 сағатқа дейін уақыт алады және 7 күнге дейін тұрақты тіс тазалауды қамтамасыз етеді (күніне екі рет, 2 минуттан) (1 сур.). Назар аударыңыз: Қуаты толық сарқылған жағдайда индикатор бірден жыпылықтамауы мүмкін, бұл 10–15 минутқа созылуы мүмкін.
- Аккумулятордың қуаты төмен болған жағдайда, қуат деңгейінің қызыл индикаторы (f) қылсапты қосқаннан кейін/өшіргеннен кейін жыпылықтай бастайды.
- Қылсапты күнделікті пайдаланған жағдайда Сіз қылсаптың қуатын толық деңгейде ұстап отыру үшін оның сабын қуаттау құрылғысында сақтауыңызға болады. Аккумулятордың шектен тыс қуатталуы мүмкін емес. Аккумулятордың сыйымдылығын барынша сақтау үшін кем дегенде әр 6 ай сайын қуаттау құрылғысын өшіріңіз және тұрақты түрде пайдаланған жағдайда аккумулятор қуатының толық сарқылуын қамтамасыз етіңіз.

Электрлік тіс қылсабын пайдалану

Тазалау техникасы

Тіс қылсабының басын сулап, оған тіс пастасын жағыңыз. Шашырамас үшін қылсапты тістеріңізге жақындатыңыз да, одан кейін оны қосыңыз (2-сур.). Oral-B қайтымды-айналма саптамаларын пайдаланған кезде, басын бір тістен екінші тіске баяу қозғалта отырып, әр тістің бетінде бірнеше секунд ұстап тұрыңыз (5-сур.). Егер Сіз Oral-B TriZone саптамасын пайдаланып жатқан болсаңыз, тіс қылсабының басы мен қылшықтарын шамалы бұрышпен қызыл иектің сызығына жақындатып орналастырыңыз. Шамалы басып, қарапайым тіс қылсабын қолданғандай сүйкелей отырып тістеріңізді тазалаңыз (6-сур.). Кез келген саптаманы пайдаланған кезде, тазалауды алдымен сыртынан бастаңыз, одан кейін ішін тазалаңыз. Ақырғы кезеңде тістердің шайнайтын беттерін тазалаңыз. Ауыздың 4 квадрантының әрқайсысын тазалауға бірдей уақыт жұмсалуды тиіс. Тым қатты баспаңыз, қылсап тіс тазалауды автоматты түрде жүзеге асырады. Сондай-ақ өзіңізге қолдануға болатын тіс тазалау техникасын анықтау үшін өзіңіздің тіс дәрігеріңізбен немесе гигиенашы стоматологпен кеңесуіңізге болады.

Электрлік тіс қылсабын пайдаланудың алғашқы күндерінде қызыл иек шамалы қанауы мүмкін. Әдетте қылсапты бірнеше күн пайдаланғаннан кейін қанау тоқтайды. Егер қанау екі аптадан артық уақытқа созылатын болса, стоматологқа қаралыңыз. Егер Сіздің тісіңіз бен қызыл иегіңіз сезімтал болса, Oral-B Сізге «Сезімтал» тәртіптемесін Oral-B Sensitive саптамасымен бірге пайдалануға кеңес береді.

Тіс тазалау тәртіптемелері (үлгісіне қарай)

Үлгісі 500-1000	Үлгісі 800	Үлгісі 2000	Үлгісі 3000	Үлгісі 4000-5000	Тіс тазалау тәртіптемелері (3756 типіндегі сабына арналған)
✓	✓	✓	✓	✓	«Күнделікті тазалау» тәртіптемесі – ауыз қуысын күнделікті тазалауға арналған әдеттегі тәртіптеме.
	✓		✓	✓	«Сезімтал» тәртіптемесі – ауыз қуысының сезімтал тұстарын жұмсақ түрде, бірақ мұқият тазалау.
				✓	«Жылтырату» тәртіптемесі – Ерекше жағдайларда немесе күнделікті тісті айрықша жылтырату және табиғи жолмен ағарту.
		✓	✓	✓	«Массаж» тәртіптемесі – қызыл иекке жұмсақ массаж жасау.

Тәртіптемелердің арасында ауыстырып қосу: Сіздегі тіс қылсабында «Күнделікті тазалау» тәртіптемесі автоматты түрде орнатылған. Басқа тәртіптемеге ауыстырып қосу үшін, қосу/сөндіру пернесін бірізділікпен басыңыз. Қылсапты «Күнделікті тазалау» тәртіптемесінде сөндіру үшін, қосу/сөндіру пернесін басып, мотор тоқтағанша басуды күйінде ұстап тұрыңыз.

Қысым датчигі

Сіздің тістеріңізді және қызыл иегіңізді шектен тыс жүксалмақтан барынша қорғау үшін қылсапта қысым датчигі орнатылған. Егер Сіз қылсапты тым қатты басатын болсаңыз, қысым индикаторының қызыл датчигі (b) жана отырып (4-сур.) (үлгісіне

қарай), Сізге қысымды азайту керектігін ескертеді. Сонымен қатар, қылсаптың қайтымды-айналма қозғалысы әрі қарай жалғасады, ал пульсация тоқтайды, сондай-ақ Сіз тазалау барысында ерекше дыбыс естисіз. Пайдалану барысында қылсаптың басын шамалы басу арқылы, қысым датчигінің жұмыс істеуін ара-тұра тексеріп отыру қажет.

Кәсіби таймер

Әр 30 секунд сайын естілетін қысқа үзілісті дыбыс Сізге ауыз қуысының әрбір квадрантын біркелкі етіп тазалау қажеттігі туралы ескертіп отырады (3-сур.). Ұзағырақ уақытқа созылатын үзілісті дыбыс Сізге стоматологтар ұсынатын 2 минуттық тазалау уақытының аяқталғандығы туралы ескертеді. Тазалау кезінде қылсапты қысқа уақытқа өшіргеннің өзінде, тазалаудың өткен уақыты кірістірілген таймермен тіркеледі. Тазалау кезінде 30 секундтан артық үзіліс болған жағдайда, таймер нөлге келтіріледі.

Ауыстырмалы саптамалар

Oral-B қайтымды-айналма саптамалары тісті мұқият жуу үшін пайдаланылуы мүмкін.



Oral-B CrossAction саптамасы

Ең заманауи саптама. Бір-біріне бұрыш жасап орналасқан қылшықтар тістің мұқият тазалануын қамтамасыз етеді. Тіс қағын көтеріп, тазалайды.

Oral-B TriZone серпінді саптамасы тіс тазалау техникасының барлығымен үйлесе қолданылуы мүмкін.



Oral-B TriZone саптамасы

Тістердің арасындағы тіс қағын мінсіз жоюға арналған үш еселік тазалау әсері.

Стоматологтар тіс қылсабының саптамасын әр 3 ай сайын ауыстыруға кеңес береді. Саптаманы ауыстыру уақытын білуіңізге көмектесу үшін барлық саптамаларда INDICATOR® көгілдір қылшықтары бар. Тісті күнделікті түрде күніне екі рет 2 минуттан мұқият тазалаған жағдайда, көгілдір қылшықтары 3 айдың ішінде бірте-бірте түссіздене отырып, осылайша Сізге саптаманы алмастырудың қажеттілігі туралы ескертеді. Егер қылшықтар түсін жоғалтқанға дейін тозатын болса, бұл тіс пен қызыл иекті тазалау барысында Сіздің қылсапты тым қатты басатындығыңызды білдіреді.

Брекetterіңіз бар болса, Oral-B FlossAction және Oral-B 3DWhite ауыстырмалы саптамаларын пайдаланбаған жөн. Сіз ортодонттық конструкциялардың айналасын тазалау үшін арнайы әзірленген Oral-B Ortho ауыстырмалы саптамасын пайдалана аласыз.

Тазалау бойынша ұсыныстар

Пайдаланғаннан кейін сабы қосылған күйінде қылсаптың басын бірнеше секунд бойы ағын судың астында жуу керек. Қылсапты өшіріп, саптаманы шешіп алыңыз. Барлық бөлшектерін жеке-жеке ағын судың астында жуып-шайыңыз, одан кейін қылсапты қайта құрастырмас бұрын оларды құрғатып сүртіңіз. Қуаттау құрылғысын тазалауға кіріспес бұрын, оны бөлшектеңіз. Қуаттау құрылғысын ыдыс жуғыш машинаға немесе суға еш жағдайда салмаңыз.

Қуаттау құрылғысын тек дымқыл шүберектің көмегімен ғана тазалау қажет. Саптамаға арналған ұстатқышты, саптамаға арналған контейнерді және қорғаныс қақпағын ыдыс жуғыш машинада жууға болады (7-сур.).

Бұйымға ескертусіз өзгертулер енгізілуі мүмкін.

Қоршаған ортаны қорғау

Бұл құрылғыда кәдеге жаратылатын аккумуляторлық батареялар және/немесе электрлік қалдықтар бар. Қоршаған ортаны қорғау мақсатында, оны үй қоқысымен бірге тастамаңыз. Кәдеге жарату өз еліңіздегі электрлік қалдықтарды жинау орындарында іске асырылуы мүмкін.



Кепілдік

Бұл бұйымға сатып алынған сәтінен бастап 2 жыл бойы шектеулі кепілдік беріледі. Кепілдік кезеңінің ішінде біз бұйымның құрастырылуының немесе материалының нашар сапада болуы салдарынан туындаған кез келген зауыттық ақаулықтарды жөндеу, бөлшектерін алмастыру немесе бүкіл бұйымды алмастыру жолымен тегін жоямыз. Мұндай кепілдік міндеттемелері бұйымды Braun компаниясы немесе оның дистрибьюторы тарататын елдердің барлығында қолданылады.

Бұл кепілдік келесі жағдайларда берілмейді: дұрыс пайдаланбаудың, табиғи тозудың немесе пайдалану салдарынан, әсіресе, қылсаптың тұтқасына арналған саптамаларына қатысты зақымдану, сондай-ақ құрылғының жұмысына немесе құндылығына әсерін тигізбейтін ақаулықтар.

Жөндеу жұмыстары ресми рұқсаты жоқ сервистік қызметтер тарапынан іске асырылған жағдайда және Braun компаниясының түпнұсқа қосалқы бөлшектерінен басқа қосалқы бөлшектер пайдаланылған жағдайда, кепілдіктің қолданылуы тоқтатылады.

Кепілдікті қызмет көрсетуді іске асыру үшін бұйымның сатып алынуын растайтын чекпен бірге бұл бұйымды Oral-B Braun авторландырылған сервис орталығына тапсырыңыз.



Германияда жасалған

Өндірілген күні қылсапта ұштаңбалы код түрінде көрсетілген. Бірінші сан = жылдың соңғы саны, одан кейінгі екі сан = өндірілген аптасының реттік нөмірі. Мысалы, «345» коды өнім 2013 жылдың 45-ші аптасында өндірілгенін білдіреді.

3757 типті зарядтайтын құрылғысы бар 3756 типті электрлі тіс щеткасы.

220-240 Вольт
50-60 Герц
0.9 Ватт

Германияда Braun GmbH/Браун ГмбХ үшін өндірілген
Frankfurter Strasse 145
61476 Kronberg, Germany/Германия

Кепілдік мерзімі /Қызмет ету мерзімі 2 жыл.

KZ Импорттаушы / Импортер: «Apple City Distributors» ЖШС,
Қазақстан, 050062, Алматы қ., Зейнолла Қабдолов к., 1/7.;
«Токката» ЖШС, Қазақстан, 140000, Павлодар қ., Набережная к.
5., а/ж 44. Тұтынушылар қызметі / Служба потребителей:
Қазақстан, 050009, Алматы қ., Гагарин д. 41. а/ж 29,
тел.: 8-800-080-50-52.

O'zbekcha

Oral-B® tish cho'tkasi sizga va sizning oilangizga tishlarni xavfsiz va samarali tozalash usulini taklif qilish uchun maxsus ishlab chiqilgan.

MUHIM ESLATMA

- Elektr ta'minoti shnurini shikastlanishlar bor-yo'qligiga vaqti-vaqti bilan tekshiring. Shikastlanishlar mavjud bo'lgan holda zaryadlash qurilmasini Oral-B servis markaziga elting. Shikastlangan yoki ishlamaydigan qurilmadan foydalanmang. Mazkur mahsulotni mustaqil ravishda modifikatsiyalash yoki tuzatishga urinmang. Bu o't chiqishiga, elektr toki urishiga va boshqa xil jarohatlanishlarga olib kelishi mumkin.
- Ushbu mahsulot 3 yoshga to'lmagan bolalar uchun mo'ljallanmagan. 3–14 yashar bolalar va jismoniy yoki aqliy qobiliyatlari cheklangan yoki yetarli tajribaga ega bo'lmagan shaxslar tish cho'tkasidan ularning xavfsizligi uchun javobgar bo'lgan shaxslarning nazorati ostida yoki foydalanish va xavfsizlik choralari masalalari bo'yicha yo'l-yo'riq olganlaridan keyin foydalanishlari mumkin.
- Bolalar tish cho'tkasini tozalashlari va qismlarga ajratishlari mumkin emas.
- O'yinchoq emas!
- Ushbu qurilmadan faqat vazifasiga ko'ra, mazkur qo'llanmada tavsiflangan usulda foydalaning. Ishlab chiqaruvchi-firma tavsiya qilmagan ehtiyot yoki qo'shimcha qismlarni ishlatmang.

EHTIYOT CHORALARI

- Agar tish cho'tkasi tushirib yuborilgan bo'lsa, navbatdagi foydalanishdan oldin kiydirma hatto ko'zga tashlanadigan shikastlanishlar bo'lmasa ham almashtirilishi lozim.
- Zaryadlash qurilmasini suvga yoki boshqa suyuqlikka solmang; uni u rakovina yoki vanna ichiga tushib ketishi mumkin bo'lgan joylarga qo'ymang. Suvga tushib ketgan zaryadlash qurilmasini chiqarib olishga urinmang. Uni darhol elektr manbadan uzing.
- Ushbu qurilmani mustaqil ravishda qismlarga ajratmang, akkumulyatorni almashtirish hollari bundan mustasno. Akkumulyatorni almashtirayotganda ehtiyotkorlik bilan harakat qiling, musbat (+) va manfiy (–) kontaktlarni tutashtirmaslikka urining.
- Qurilmani elektr manbadan uzish paytida doim shurni emas, balki shtekerni ushlang. Elektr manba shnuri, shtekerini ho'l qo'llaringiz bilan ushlamang. Bu elektr toki urishiga olib kelishi mumkin.
- Agar siz stomatologik davolanishdan o'tayotgan bo'lsangiz, ushbu tish cho'tkasidan foydalanishga kirishishdan oldin o'z davolovchi vrachingiz bilan maslahatlashing.
- Bu tish cho'tkasi — qurilma shaxsiy foydalanish uchun mo'ljallangan, u stomatologiya klinikalari yoki muassasalarida turli patsiyentlar foydalanishi uchun mo'ljallanmagan.
- Tish cho'tkasi kiydirmasini har 3 oyda bir marta yoki qillari eskirgan holda bundan ham qisqa muddatda almashtirish zarur.

Tavsifi

- Almashtiriladigan kiydirma
- Bosib datchiki (modeliga qarab)
- Yoqish/o'chirish tugmasi (rejimni tanlash tugmasi)
- Cho'tka sopi
- Zaryad indikator
- Zaryad darajasining pastligi indikator
- Asosiy zaryadlash qurilmasi
- Kiydirmalarni saqlagich (modeliga qarab)
- Kiydirma uchun konteyner himoyalovchi qopqoq bilan (modeliga qarab)

Spetsifikatsiya

Elektr manba spetsifikatsiyasini zaryadlash qurilmasining tubida qarang. Shovqin darajasi: ≤65 dB (A)
Qo'l materiali: Acrylonitrile Styrene Acrylate, Thermoplastic Elastomer.
Qilli marterial: Polyamide (EB18: Polyamide, Thermoplastic Elastomer, EB25: Polyamide, Polypropylene, Thermoplastic Elastomer).
Shyotkali material:
Polyoxymethylen (EB50/EB18: Polyoxymethylen, Polypropylene)
Shyotkaning qattiqligi: o'rtacha
(Ta'sirchan/Baquvvat qillar: yumshoq)
Qo'llash muddati: 2 yil
Komplektning tarkibi savdo qutisi va (yoki) ichida berilgan foydalanish qo'llanmasida ko'rsatilgan
Iltimos, mahsulotni berilgan foydalanish qo'llanmasiga asosan ishlatting.
Dantistlar shyotka uchini har uch oyda almashtirishni tavsiya etadilar.

Ulash va zaryadlash

- Tish cho'tkangizning sopi suv, tok o'tkazmaydi va vannaxonada foydalanish uchun maxsus yaratilgan.
- Asosiy (g) yoki terma zaryadlash qurilmasi (B/C rasm)ni elektr rozetkaga ulang va cho'tka sopi (d)ni zaryadlash qurilmasiga suqing.
 - Toki sop zaryadlanayotgan ekan, zaryadlash yashil indikator (e) lipillaydi. Sop to'liq zaryadlangach, indikator o'chadi. Akkumulyatorni to'liq zaryadlash 22 soatgacha vaqtni oladi va tishlarni 7 kungacha muntazam (har kuni ikki mahal, 2 minutdan) tozalashni ta'minlaydi (1-rasm).
Diqqat: To'liq zaryadsizlangandan keyin yashil darhol lipillay boshlamasligi, bu 10–15 minut vaqtni olishi mumkin.
 - Akkumulyator zaryadi darajasi past bo'lgan holda zaryad darajasi qizil indikator (f) cho'tka yoqilgani/o'chirilganidan keyin lipillay boshlaydi.
 - Cho'tkadan har kuni foydalanganda, siz cho'tka to'liq zaryadlangan holatda bo'lishi uchun cho'tka sopini zaryadlash qurilmasida saqlashingiz mumkin. Akkumulyator ortiqcha zaryadlanishi mumkin emas.
Akkumulyatorning maksimal sig'imini saqlash uchun kamida har 6 oyda bir marta zaryadlash qurilmasini o'chiring va muntazam foydalanganda akkumulyatorni to'liq zaryadsizlantiring.

Elektr tish cho'tkasiidan foydalanish

Tozalash texnikasi

Tish cho'tkasi kallagini ho'llang va unga tish pastasini surting. Sachrashga yo'l qo'ymaslik uchun cho'tkani tishlaringizga yaqin keltiring, so'ng uni yoqing (2-rasm).

Oral-B qaytma-aylanma kiydirmalaridan foydalanayotganda kallakni bir tishdan boshqa tishga shoshmasdan siljiting, har bir tishning sirtida uni bir necha sekund ushlab turing (5-rasm).

Agar siz Oral-B TriZone kiydirmasidan foydalanayotgan bo'lsangiz, tish cho'tkasi kallagi va qillarini milk chizig'iga nisbatan kichik burchak ostida joylashtiring. Xiyol bosing va tishlarni odatdagi tish cho'tkasi singari harakatlar bilan tozalang (6-rasm).

Har qanday kiydirmadan foydalanganda tishlarni avval sirtidan, so'ng esa ichki tomonidan tozalang. Yakunlovchi bosqichda tishlarning chaynaydigan yuzalarini tozalang. Og'iz 4 kvadrantining har birini tozalash teng miqdorda vaqtni olishi lozim. Haddan tashqari qattiq bosmang, cho'tka tishlarni avtomatik ravishda tozalaydi. Siz o'zingizga mos keladigan tishlarni tozalash texnikasini aniqlash uchun o'z dantistingiz yoki stomatolog-gigiyenist bilan maslahatlashishingiz mumkin.

Elektr tish cho'tkasiidan foydalanishning dastlabki davrida milklar biroq qonashi mumkin. Odatda bu cho'tkadan bir necha kun foydalanilganidan keyin barham topadi. Agar milklarning qonashi ikki haftadan keyin ham barham topmasa, stomatologga murojaat eting. Agar sizning tishlaringiz va milklaringiz ta'sirchan bo'lsa, Oral-B rekomenduet «Ta'sirchan» tozalash rejimidan (mavjudligi modelga bog'liq) Oral-B Sensitive kiydirmasi bilan birga foydalanishni tavsiya etadi.

Tishlarni tozalash rejimlari (modeliga qarab)

Model 500-1000	Model 800	Model 2000	Model 3000	Model 4000-5000	Tishlarni tozalash rejimlari (3756 rusumli sop uchun)
✓	✓	✓	✓	✓	«Kundalik tozalash» rejimi – og'iz bo'shlig'ini kundalik tozalash uchun odatdagi rejim.
	✓		✓	✓	«Ta'sirchan» rejimi – og'iz bo'shlig'ining ta'sirchan sohalarini yumshoq, lekin yaxshilab tozalash.
				✓	«Sayqallash» rejimi – faqat alohida hollarda yoki har kuni tishlarni sayqallash va tabiiy oqartirish.
		✓	✓	✓	«Massaj» rejimi – milklarni yumshoq massaj qilish.

Rejimlar o'rtasida almashlab ulash:

Sizing tish cho'tkangizda «Kundalik tozalash» rejimi avtomatik ravishda o'rnatilgan. Boshqa rejimga almashlab ulash uchun yoqish/o'chirish tugmasini oldinma-кетин bosing. «Kundalik tozalash» rejimini o'chirish uchun yoqish/o'chirish tugmasini bosing va motor to'xtaguncha ushlab turing.

Bosim datchiki

Tishlaringiz va milklaringizni qattiq zo'riqishdan saqlash uchun cho'tkada bosim datchiki o'rnatilgan. Agar siz cho'tkani haddan tashqari qattiq bossangiz, bosim datchikining qizil indikator (b) yonadi (4-rasm) (modeliga qarab) va bosimni pasaytirish kerakligini sizga eslatadi. Bundan tashqari, cho'tkaning qaytma-aylanma harakatlari davom etadi, pulslanishlar esa to'xtaydi. Shuningdek siz tozalash paytida alohida tovushni eshitasiz. Vaqti-vaqti bilan cho'tkadan foydalanish paytida uning kallagini hiyol bosib, bosim datchikining ishini tekshirib turish kerak.

Professional taymer

Har 30 sekunddan keyin uziladigan qisqa tovush sizga og'iz bo'shlig'ining har bir kvadrantini bir tekis tozalash kerakligini eslatadi (3-rasm). Bundan uzoqroq muddatdan keyin uziladigan tovush sizga tishlarni tozalashning stomatologlar tomonidan tavsiya etiladigan 2 minutli muddati tugaganidan sizga xabar beradi. O'tilgan tozalash vaqtini o'rnatilgan taymer hatto cho'tka tozalash paytida qisqa muddatga o'chirilganda ham qayd etadi. Tozalash paytida tanaffus 30 sekunddan oshgan holda taymer ko'rsatkichlari nolga qaytadi.

Almashtiriladigan kiydirmalar

Oral-B qaytma-aylanma kiydirmalari tishlarni yaxshilab tozalash uchun ishlatilishi mumkin.



Oral-B CrossAction kiydirmasi

Eng zamonaviy kiydirma. Bir-biriga nisbatan burchak ostida joylashgan qillar tishlarni yaxshilab tozalashni ta'minlaydi. Dog'li pardani ko'taradi va tozalaydi.

Oral-B TriZone dinamik kiydirmasidan tishlarni tozalashning barcha texnikalari bilan birga foydalanilishi mumkin.



Oral-B TriZone kiydirmasi

Hatto tishlar oralig'idagi dog'li pardani ham yaxshilab tozalash uchun mo'ljallangan.

Stomatologlar tish cho'tkasi kiydirmasini har 3 oyda almashtirishni tavsiya etadilar. Barcha kiydirmalarning ko'k rangli INDICATOR® qillari mavjud bo'lib, ular sizga kiydirmani almashtirish vaqti kelganini aniqlashga yordam beradi. Tishlar har kuni ikki mahal 2 minutdan yaxshilab tozalanganda, ko'k rangli qillar 3 oy ichida asta-sekin rangini yo'qotadi va shu tariqa sizga kiydirmani almashtirish kerakligi haqida xabar beradi. Agar qillar rangini yo'qotgunga qadar eskirgan bo'lsa, bu siz tishlar va milklarni yuvayotganda ularni haddan tashqari qattiq bosishingizdan dalolat beradi.

Almashtiriladigan Oral-B FlossAction va Oral-B 3DWhite kiydirmalaridan breketlar bilan foydalanish tavsiya etilmaydi. Siz ortodontik moslamalar atrofini tozalash uchun maxsus mo'ljallangan almashtiriladigan Oral-B Ortho kiydirmasidan foydalanishingiz mumkin.

Tozalashga doir tavsiyalar

Ishlatgandan keyin cho'tka kallagini sopi yoqilgan holatda oqar suv ostida bir necha sekund yuvish kerak. Cho'tkani o'chiring va kiydirmani yechib oling. Barcha qismlarni oqar suv ostida alohida yuving, so'ng cho'tkani qayta terishdan oldin ularni quruq qilib arting. Zaryadlash qurilmasini tozalashga kirishishdan oldin uni qismlarga ajrating. Zaryadlash qurilmasini idish yuvish mashinasiga yoki suvga sola ko'rmang. Zaryadlash qurilmasini tozalash faqat nam latta yordamida amalga oshirilishi lozim. Kiydirmalarni saqlagich, kiydirma uchun konteyner va himoyalovchi qopqoqni idish yuvish mashinasida yuvish mumkin (7-rasm).

Mahsulotga ogohlantirishsiz tuzatishlar kiritilishi mumkin.

Atrof muhitni muhofaza qilish

Ushbu qurilma utillashtirishni talab qiladigan akkumulyatorli batareyalar va (yoki) elektr chiqindilariga ega. Atrof muhitni muhofaza qilish manfaatlarida uni uy maishiy axlati bilan birga tashlamang. Utillashtirish mamlakatingizdagi elektr chiqindilarini yig'ish shoxobchalarida amalga oshirilishi mumkin.



Kafolat

Ushbu mahsulotga nisbatan xarid sanasidan e'tiboran 2 yil davomida cheklangan kafolat tatbiq etiladi. Kafolat davri mobaynida biz material yoki terishning sifatsizligi tufayli yuzaga kelgan har qanday zavod nuqsonlarini ta'mirlash, detallarni almashtirish yoki butun mahsulotni almashtirib berish yo'li bilan tekinga bartaraf etamiz. Mazkur kafolat majburiyatlari mahsulot Braun kompaniyasi yoki uning distribyutori tomonidan tarqatiladigan barcha mamlakatlarda amal qiladi.

Ushbu kafolat quyidagilarga nisbatan tatbiq etilmaydi: noto'g'ri foydalanish, tabiiy eskirish yoki foydalanish hollariga, ayniqsa cho'tka sopiga kiydirmalarga, shuningdek qurilmaning ishi yoki qimmatiga ta'sir ko'rsatmaydigan nuqsonlarga nisbatan. Ta'mirlash avtorizatsiya qilinmagan servis xizmatlari tomonidan amalga oshirilgan va Braun original ehtiyot qismlaridan tashqari, boshqa ehtiyot qismlardan foydalanilgan hollarda kafolatning amal qilishi to'xtatiladi.

Kafolatli xizmat ko'rsatishni amalga oshirish uchun ushbu mahsulotni avtorizatsiya qilingan Oral-B Braun servis markaziga mahsulot xarid qilinganini tasdiqlovchi chek bilan birga topshiring.

Germaniyada ishlab chiqarilgan.

Ishlab chiqarish sanasi cho'tkada uch xonali kod sifatida ko'rsatilgan. Birinchi raqam=yilning oxirgi raqami, keyingi ikki raqam=ishlab chiqarish haftasining tartib raqami. Masalan, «345» kodi mahsulot 2013 yilning 45 haftasida ishlab chiqarilganini anglatadi.

3757 tipli zaryadlovchi moslamaga ega bo'lgan 3756 tipli elektrik tish cho'tkasi

220-240 Volt

50-60 Gerts

0.9 Vatt

Germaniyada Braun GmbH/Braun GmbH uchun ishlab chiqarilgan

Frankfurter Strasse 145

61476 Kronberg, Germany/Germaniya

Kafolat muddati/Xizmat muddati 2 yil.

кыргызча

Oral-B® тиш щёткасы сизге жана сиздин үй-бүлөңүзгө тиштерди коопсуз жана жигердүү ыкмада тазалоо үчүн атайын иштелип чыккан.

ТӨМӨНКҮЛӨР МААНИЛҮҮ:

- Электр кубат бергичтин боосу бузулбагандыгын маал-маалы менен текшерип туруңуз. Бузулуп калса, заряддоочу түзүлүштү Oral-Bнин тейлөө борборуна алпарыңыз. Бузулган же иштен чыккан түзүлүштү колдонбогула. Өз алдынча бул буюмду модифицирлөөгө же оңдоого аракет кылбагыла. Бул электр тогу менен өрттөнүп кетүүгө, талкаланууга жана башка бузулуп калууларга алып келет.
- Бул буюм 3 жашка чейинки балдарга чыгарылган эмес. 3 жаштан 14 жашка чейинки балдар жана физикалык же акыл-эс мүмкүнчүлүгү чектелгендер же тажрыйбасы жетишээрлик болбогондор алардын коопсуздугуна жооп бере турган адамдардын көзөмөлүндө, же болбосо колдонуу жана коопсуздук чаралары боюнча нускама алгандан кийин гана тиш щеткасын колдоно алышат.
- Кичине балдар тазалабашы жана тиш щеткасын бөлүктөргө ажыратпашы керек.
- Оюнчук эмес!
- Бул түзүлүштү ушул колдонмодо жазылган дайындалыш боюнча гана колдонгула. Фирма-өндүрүүчү тарабынан сунушталбаган запастык же кошумча деталдарды колдонбогула.

КООПСУЗДУК ЧАРАЛАРЫ

- Эгерде тиш щеткасын түшүрүп алсаңыз, анда одоно бузулуулар болбосо дагы насадкасы кийинки колдоноордун алдында алмаштырылышы керек.
- Заряддоочу түзүлүштү сууга же башка суюктукка малбагыла; раковинага же ваннага түшүп кете турган жерлерден колдонбогула. Сууга түшүп кеткен заряддоочу түзүлүштү алууга аракет кылбаңыз. Аны тезинен электр кубат бергичтен сууруп алгыла.
- Аккумуляторун алмаштыруудан бөлөк учурда бул түзүлүштү өз алдынча бөлүктөргө алмаштырбагыла.
- Аккумуляторун алмаштырууда кылдат болуп, оң (+) жана терс (-) контакттарды бириктирип албагыла.
- Түзүлүштү электр кубат бергичтен өчүрүү убагында боосунан эмес, дайым штекеринен кармагыла. Электр кубат бергичтин боосунун штекерин ным кол менен кармабагыла. Бул электр тогунан зыян тартууга алып келет.
- Эгер сиз стоматологиялык дарылоодон өтүп жаткан болсоңуз, бул щетканы колдонуунун алдында врач-стоматологуңуз менен кеңешип алыңыз.
- Бул тиш щетка — жекече кам көрүүгө арналган түзүлүш, аны стоматологиялык клиникаларда же мекемелерде кез келген эле оорулуу колдонушу үчүн чыгарылган эмес.
- Тиш щетканын насадкасын 3 ай сайын же андан эрте, кылдары иштен чыга баштаса алмаштыруу керек.

Түшүндүрмөсү

- a Алмаштыруучу насадка
- b Басым датчигинин индикатору (моделине жараша)
- c Күйгүзүп/өчүрүүчү баскыч (режимди тандоо)
- d Щетканын кармагычы
- e Заряд индикатору
- f Заряддын төмөнкү деңгээлинин индикатору
- g Негизги заряддоочу түзүлүш
- h Насадкаларга арналган туткуч (моделине жараша)
- i Коргоочу капкагы бар насадка үчүн контейнер (моделине жараша)

Спецификация

Электр кубат бергичтин спецификациясын заряддоочу түзүлүштүн түбүнөн караңыз.

Дүрүлдөө деңгээли: ≤65 дБ (А)

Тутканын материалы: Acrylonitrile Styrene Acrylate, Thermoplastic Elastomer.

Кылканчалардын материалы: Polyamide (EB18: Polyamide, Thermoplastic Elastomer, EB25: Polyamide, Polypropylene, Thermoplastic Elastomer).

Тиш щетканын бөркүнүн материалы: Polyoxymethylen (EB50/EB18: Polyoxymethylen, Polypropylene).

Кылканчалардын ийкемсиздиги: орто (Sensitive/StagesPower кылканчалар: жумшак)

Аспапты пайдалануу мөөнөтү: 2 жыл.

Комплектинин курамы каптаманын сыртында жана (же) ичиндеги колдонуу боюнча нускасында көрсөтүлгөн.

Аспапты ичиндеги колдонуу боюнча нускасын окуп колдонууңузду суранабыз.

Тиш дарыгерлер тиш щетканын бөркүн ар үч ай сайын алмаштырууну рекомендациялашат.

Туташтыруу жана заряддоо

Сиздин тиш щеткаңыздын кармагычы суу кирбес, электрдик жактан коопсуз кылынып, атайын жуунуучу бөлмөдө колдонууга ылайыкталып жасалган.

- Негизги (g) же чогултуучу заряддоочу түзүлүштү (В/С сүр.) электр розеткасына сайып щетканын кармагычын (d) заряддоочу түзүлүшкө туташтырыңыз.
- Заряд индикатору (e) кармагыч заряд алып жаткан учурда бүлбүлдөп турат. Качан кармагыч толугу менен заряддалган учурда, заряд индикатору өчүп калат. Аккумулятордун толгон заряды 22 саатка чейин жетип, такай тиш тазалоону 7 күнгө чейин камсыз кылат (2 мүнөттөн күнүнө эки маал) (1-сүр.). Көңүл бургула: Толук заряд түгөнгөн учурда индикатор дароо эле бүлбүлдөбөшү мүмкүн, бул 10-15 мүнөттү талап кылат.
- Аккумулятордун зарядынын эң төмөнкү деңгээлинде заряддын төмөнкү деңгээлдеги кызыл индикатору (f) щетканы күйгүзүп/өчүргөндөн кийин бүлбүлдөй баштайт.
- Күн сайын щетканы колдонууда кармагычты заряддоочу түзүлүштө сактоого болот, ал щетканын такай заряддалыш деңгээлин шарттап турат. Аккумулятор ашыкча заряд албашы керек. Аккумулятордун эң көп сыйымдуулугун сактоо үчүн эң аз дегенде 6 ай сайын заряддоочу түзүлүштү өчүргүлө жана аккумуляторду дайым колдонууда толугу менен заряддагыла.

Электрдик тиш щеткасын колдонуу

Тазалоонун техникасы

Тиш щетканын башын суулап алып, ага тиш пастадан сүйкөңүз. Чачыроосун алдын алуу үчүн щетканы тиштерге жакын алып келип, андан соң аны күйгүзгүлө (2-сүр.). Oral-Внин кайтма-айлантуучу насадкаларын колдонууда тиш щетканын башын ар бир тиште бир канча секунда кармап туруу менен шашпастан бир тиштен экинчисин көздөй жай жылдыргыла (5-сүр.).

Эгерде Oral-В TriZone насадкасын колдонсоңор, анда тиш щетканын башын жана кылдарын бүйлөлөрдүн анча чоң эмес бурч алдына жайгаштыргыла. Жеңил басып, ары-бери сүрткөн сыяктуу демейки тиш жуугандай кыймылдар менен тиштерди тазалоого өткүлө (6-сүр.). Кайсы гана насадка болбосун тазалоону адегенде сырткы катмарынан баштап, андан соң ички жагына өткүлө.

Жыйынтыктоочу этапта тиштердин чайноочу катмарын тазалагыла. Ооз көңдөйүнүн 4 квадратын тазалоонун баардыгы бирдей убакытты ээлеши керек. Силер ошондой эле өз дантистиңер же стоматолог-гигиенистиңер менен тишти тазалоонун ылайыктуу техникасын аныктап берүү үчүн кеңешип алсаңар болот.

Электрдик тиш щеткасын колдонгон алгачкы күндөн баштап бүйлөлөр аздан канашы мүмкүн.

Адатта каноо щетканы колдонгондон бир канча күндөн кийин токтойт. Эгер кан агуу эки жумадан ашык улана берсе, стоматологго кайрылыңыздар.

Эгер тиштериңер сезгич болсо, анда Oral-В тазалоонун «Сезгич» режимин Oral-В Sensitive насадкасы менен комбинациялоодо (моделине жараша) колдонууну сунуштайт.

Тиштерди тазалоонун режимдери (моделине жараша)

Модель 500-1000	Модель 800	Модель 2000	Модель 3000	Модель 4000-5000	Тиштерди тазалоонун режимдери (3756 тибиндеги кармагыч үчүн)
✓	✓	✓	✓	✓	«Күндөлүк тазалоо» режими – ооз көңдөйүн күн сайын тазалоого арналган адаттагы режим.
	✓		✓	✓	«Сезгич» режими – жумшак, бирок ооз көңдөйүнүн сезгич тарабын тыкыр тазалоо.
				✓	«Полирлөө» режими – баштан-аяк полирлөө жана тиштерди өзгөчө учурларда же күн сайын агартуу.
		✓	✓	✓	«Укалоо» режими – бүйлөлөрдү жумшак укалоо.

Режимдердин биринен экинчисине өткөрүү:

Сиздин тиш щеткаңызда автоматтык түрдө «Күндөлүк тазалоо» режими орнотулган. Башка режимге өтүү үчүн ырааттуу түрдө күйгүзүү/өчүрүү баскычын баскыла. Кайсы бир режимден, мисалы, «Сезгич», щетканы өчүрүү үчүн күйгүзүү/өчүрүү баскычын мотор токтогонго чейин басып кармап тургула.

Басым датчиги

Сиздин тиштериңизди жана бүйлөнүздү ашыкча жүктөн коргоо үчүн щеткада басым датчиги орнотулган. Эгер щетканы катуу бассаңыз, басым индикатордун кызыл датчиги (b) силерге басымды азайтууну эскертүү менен күйөт (4-сүр.) (моделине жараша). Мындан тышкары, щетканын кайтма-айлантуучу кыймылдары андан ары улантылат, ал эми пульсациялары токтойт. Ошондой эле тазалоо убагында өзгөчө үндү угасыңар. Маал-маалы менен колдонуу учурунда щетканын башын жеңил басып басымдын датчигинин иштешин текшерип туруу зарыл.

Кесипкөйлүк таймер

Ар бир 30 секунд сайын жаңыруучу үзүлгөн кыска үн ооз көңдөйүнүн ар бир квадранты бирдей убакытта тазалоо керектиги туурасында эскертип турат (3-сүр.). Узагыраак үзүлүп жаңырган үн стоматологдор тарабынан сунушталган тазалоонун 2 мүнөтү

аяктагандыгын кабарлайт. Тазалоонун өткөрүлгөн убактысы тазалоо убагында кыска убакытка щетка өчүрүлсө дагы андагы коюлган таймер тарабынан белгиленип калат. Тазалоо убагында 30 секундтан ашык тыныккан учурда таймер нөлгө түшөт.

Алмаштыруучу насадкалар

Oral-B Внин кайтма-айлантуучу насадкаларын тиштерди тыкыр тазалоодо колдонууга болот.



Oral-B CrossAction насадкасы

Эң эле заманбап насадка. Бири- бирине бурч алдында жайгашкан кылдар тиштердин тыкыр тазаланышын камсыздайт. Өңөрдү алып чыгат жана тазалайт.

Oral-B TriZone кыймылдуу насадкасы тиштерди тазалоонун баардык техникалары менен айкалыштырууда колдонулушу мүмкүн.



Oral-B TriZone насадкасы

Ал эмес тиштер арасындагы өңөрдү кынтыксыз кетируүгө арналган үч түрдүү тазалоонун натыйжасы.

Стоматологдор щетканын насадкасын ар бир 3 айда алмаштырып турууну сунушташат. Насадкалардын баардыгында көгүлтүр INDICATOR® кылдар бар, алар насадканы качан алмаштыруу керектиги жөнүндө мөөнөтүн билүүгө жардам берет. Тиштерди күн сайын 2 ирет 2 мүнөттөн жакшылап тазалоодо көгүлтүр кылдар 3 ай аралыгында акырындап түсүн жоготушат. Эгерде кылдар түсүн жоготконго чейин иштен чыга баштаса, анда тазалоо учурунда щетканы өтө басып тазалап жаткандыгыңызды билдирет.

Oral-B FlossAction жана Oral-B 3DWhite алмаштыруучу насадкаларын брекеттер менен колдонууга болбойт. Силер ортодонттук конструкциялардын айланасын тазалоого арналган атайын иштелип чыккан Oral-B Ortho алмаштыруучу насадкасын колдоно аласыңар.

Тазалоо боюнча сунуштар

Колдонуудан кийин щетканын башын сууну агызып алып кармагычты күйгөн абалында бир канча секунддай жууш керек. Щетканы өчүрүп насадканы чечкиле. Баардык бөлүктөрүн өз-өзүнчө агып турган суу менен жуугула, андан соң щетканы кайра чогултуудан мурун жакшылап кургатып сүрткүлө. Тазалоого киришүүнүн алдында заряддоочу түзүлүштү ажыратып алгыла. Кандай гана болбосун, заряддоочу түзүлүштү идиш-аяк жуучу машинага же сууга салбагыла. Заряддоочу түзүлүштү тазалоо ным аарчынын жардамы менен гана ишке ашырылышы керек. Насадкаларга арналган туткуч, насадкага арналган контейнер жана коргоочу капкакты идиш-аяк жуучу машинада жууганга болот (7-сүр.)

Буюмга эскертүүсүз өзгөртүүлөр киргизилиши мүмкүн.

Айлана-чөйрөнү коргоо

Бул түзүлүш аккумулятордук батареяларды жана/же жок кылууга жаткан электрдик калдыктарды камтыйт. Айлана-чөйрөнү коргоо кызыкчылыгында аны үй таштандысы менен бирге ыргытпагыла. Өлкөүздүн электрдик калдыктарды чогултуу пункттарында керектен чыгарылышы мүмкүн.



Кепилдик

Бул буюмга сатып алган күндөн баштап 2 жыл аралыгында чектелген кепилдик берилет. Кепилдөөчү мезгил аралыгында биз акысыз түрдө оңдоо, деталдарды алмаштыруу же жетишээрлик эмес сапаттагы материал же чогултуудан улам келип чыккан каалаган заводдук дефекттерди буюмду толук алмаштыруу жолу менен четтетибиз. Аталган кепилдөөчүлүк жоопкерчиликтер Braun компаниясы же дистрибьютору тарабынан буюм жайылтылган баардык өлкөлөрдө аракетте болот.

Бул кепилдик төмөнкү учурларда берилбейт: туура эмес колдонуудан улам бузулууларда, табигый түрдө эскирүүдөн же колдонуудан бузулса, айрыкча щетканын кармагычына карата, ошондой эле түзүлүштүн иштөөсүнө же баалуулугуна таасирин тийгизбеген дефекттерде.

Авторлоштурулбаган тейлөө борборлору тарабынан оңдолгон жана Braundун түп чыкмадагы запастык бөлүктөрдөн башка запастык бөлүктөрдү колдонууда кепилдик берүү токтотулат. Кепилдөөчүлүк тейлөөнү ишке ашыруу үчүн бул буюмду Oral-B Braundун авторлоштурулган тейлөө борборуна буюмду сатып алгандыгын тастыктаган чек менен кошо өткөрүп бергиле.

Германияда жасалган

Жасалган күнү щетканын үч белги менен берилүүчү код түрүндө көрсөтүлгөн. Биринчи цифра=акыркы цифра жылдын цифрасы, кийинки эки цифра=чыгаруу жумасынын катар номери. Мисалы, «345» коду буюмдун 2013-жылдын 45-жумасында чыгарылгандыгын билдирет.

3756 түрүндөгү электир тиш щеткасы 3757 түрүндөгү дүрмөт орнотмосу менен

220-240 Вольт

50-60 Герц

0.9 Ватт

Braun GmbH/Браун ГмбХ үчүн Германияда жасалган

Frankfurter Strasse 145

61476 Kronberg, Germany/Германия

Кепилдөө мөөнөтү/Иштөө мөөнөтү 2 жыл.

Монголын

Шүдийг аюулгүй, үр дүнтэй цэвэрлэх Oral-B® шүдний сойзыг танд болон таны гэр бүлд зориулан бүтээлээ.

ЧУХАЛ МЭДЭЭЛЭЛ

- Цахилгаан тэжээлийн утсыг гэмтсэн эсэхийг тогтмол шалгаж байх хэрэгтэй. Хэрвээ гэмтсэн байвал цэнэглэгчийг нь «Oral-B» брэндийн засвар үйлчилгээний төв дээр авчирж өгнө үү. Гэмтсэн буюу ажиллахгүй болсон төхөөрөмжийг ашиглахыг хориглоно. Энэхүү бүтээгдэхүүнийг дур мэдэн өөрчлөх, засахыг хориглоно. Үүнийг зөрчсөн тохиолдолд гал гарах, цахилгаан гүйдэлд цохиулах болон бусад янз бүрийн гэмтэл авах эрсдэлтэй.

- Энэхүү бүтээгдэхүүнийг 3 хүртэлх насны хүүхэд хэрэглэж болохгүй. Шүдний сойзыг 3-аас 14 хүртэлх насны хүүхэд, тэрчлэн бие бялдар, оюун ухааны хөгжлийн бэрхшээлтэй, эсвэл туршлага багатай хүн өөрийнх нь аюулгүй байдлыг хариуцсан хүний хараа хяналтын доор болон бүтээгдэхүүний ашиглалт, аюулгүй байдлын талаар зааварчилгаа авсны дараа ашиглаж болно.
- Шүдний сойзыг хүүхэд цэвэрлэх, задлахыг хориглоно.
- Тоглоом биш!
- Энэ төхөөрөмжийг зөвхөн энэхүү гарын авлагад тодорхойлсон зориулалтын дагуу хэрэглэнэ. Үйлдвэрлэгч компаниас зөвлөөгүй сэлбэг, нэмэлт эд анги ашиглахыг хориглоно.

УРЬДЧИЛАН СЭРГИЙЛЭХ АРГА ХЭМЖЭЭ

- Шүдний сойзыг унагасан бол ил харагдах гэмтэлгүй байсан ч дахин ашиглахын өмнө толгойг нь солих шаардлагатай.
- Цэнэглэгчийг ус болон бусад төрлийн шингэнд дүрэх, мөн угаалтуур, онгоц руу унаж болзошгүй газарт тавихыг хориглоно. Цэнэглэгчийг усанд унасан үед авахыг оролдож болохгүй. Түүнийг шууд цахилгаан тэжээлээс нь салгана.
- Зай хураагуурыг нь солихоос бусад тохиолдолд энэхүү төхөөрөмжийг дур мэдэн задлахыг хориглоно. Зай хураагуурыг солихдоо эерэг (+) болон сөрөг (-) контактыг хооронд нь нийлүүлэхгүйгээр болгоомжтой солино.
- Төхөөрөмжийг цахилгаан тэжээлээс нь салгахдаа утаснаас нь биш, харин заавал залгуураас нь барина. Цахилгаан тэжээлийн утасны залгуурыг нойтон гараараа барихыг хориглоно. Үүнийг зөрчсөн тохиолдолд цахилгаан гүйдэлд цохиулах аюултай.
- Хэрвээ та шүдээ эмчлүүлж байгаа бол энэхүү шүдний сойзыг хэрэглэхийн өмнө шүдний эмчээсээ зөвлөгөө аваарай.
- Энэхүү шүдний сойз нь шүдний эмнэлгийн өвчтөнд зориулаагүй хувийн арчилгааны төхөөрөмж юм.
- Шүдний сойзны толгойг 3 сар тутамд, үс нь элэгдсэн бол түүнээс эрт сольж байх хэрэгтэй.

Тодорхойлолт

- a Сольдог толгой
- b Даралт мэдрэгчийн индикатор (тухайн загвараас хамаарна)
- c Асаах, унтраах товч (горим сонгох)
- d Сойзны бариул
- e Цэнэг заагч индикатор
- f Цэнэг багассаныг заагч индикатор
- g Үндсэн цэнэглэгч
- h Толгой тогтоогч (тухайн загвараас хамаарна)
- i Хамгаалалтын тагтай толгойн сав (тухайн загвараас хамаарна)

Үзүүлэлт

Цахилгаан тэжээлийн үзүүлэлтийг цэнэглэгчийн ёроолоос харна уу. Дууны түвшин: ≤65 дБ (А)

Бариулын материал: Acrylonitrile Styrene Acrylate, Thermoplastic Elastomer.

Үсний материал: Polyamide (EB18: Polyamide, Thermoplastic Elastomer, EB25: Polyamide, Polypropylene, Thermoplastic Elastomer).

Сойзны толгойн материал: Polyoxymethylen (EB50/EB18: Polyoxymethylen, Polypropylene).

Үсний хатуулаг: дунд зэрэг (Sensitive/StagesPower сойзны үс: зөөлөн)

Ашиглах хугацаа: 2 жил.

Иж бүрдлийн бүрэлдэхүүн хэсгүүдийг борлуулалтын хайрцаг дээр буюу ашиглах зааварт тодорхойлсон.

Бүтээгдэхүүнийг ашиглах зааврын дагуу ашиглана уу.

Шүдний эмч нар сойзны толгойг гурван сар тутамд сольж байхыг зөвлөдөг.

Төхөөрөмжийг холбох, цэнэглэх

Таны шүдний сойзны бариул нь ус нэвтэрдэггүй, цахилгаан гүйдлээс хамгаалагдсан бөгөөд түүнийг ариун цэврийн өрөөнд ашиглахаар тусгайлан бүтээсэн.

- Үндсэн (g), эсвэл угсармал цэнэглэгч (зураг В/С)-ийг цахилгааны залгуурт залгасны дараа сойзны бариул (d)-ыг цэнэглэгч дээр тавина.
- Бариулыг цэнэглэх үед ногоон өнгийн цэнэг заагч индикатор (e) анивчина. Бариул бүрэн цэнэглэгдэж дууссаны дараа индикатор унтарна. Зай хураагуур 22 цаг хүртэлх хугацаанд бүрэн цэнэглэгдэх бөгөөд 7 хоногийн турш шүдээ тогтмол (өдөрт хоёр удаа 2 минутаар) угаахад хүрэлцэнэ (1-р зураг). Анхаар: Цэнэг нь бүрэн дууссан үед ногоон өнгийн индикатор шууд анивчихгүй байж болох бөгөөд 10–15 минутын дараа анивчих болно.
- Зай хураагуурын цэнэг багассан үед сойзыг асаах буюу унтраасны дараа улаан өнгийн цэнэг багассаныг заагч индикатор (f) анивчиж эхэлнэ.
- Сойзыг өдөр бүр хэрэглэх тохиолдолд дүүрэн цэнэгтэй байлгахын тулд ишийг нь цэнэглэгчид залган хадгалж болно. Зай хураагуур хэт цэнэглэгдэхгүй. Зай хураагуурын багтаамжийг дээд зэргээр хадгалахын тулд цэнэглэгчийг хамгийн багадаа 6 сар тутамд унтраах шаардлагатай бөгөөд тогтмол ашиглах тохиолдолд зай хураагуурыг бүрэн цэнэглэнэ.

Шүдний цахилгаан сойзыг ашиглах

Цэвэрлэх арга

Шүдний сойзны үзүүрийг норгосны дараа оо түрхэнэ. Оогоо үсэргэхгүйн тулд сойзыг шүдэндээ ойртуулсны дараа асаана (2-р зураг). «Oral-B» брэндийн савлан эргэлддэг толгойг ашиглах үедээ нэг шүднээс нөгөө шүд рүү алгуурхан шилжүүлж, шүд бүрийн гадаргууг хэдэн хором цэвэрлэнэ (5-р зураг). Хэрвээ та Oral-B TriZone толгойг хэрэглэх тохиолдолд шүдний сойзны үзүүр болон үсийг буйлны түвшинтэй бага зэргийн өнцөг үүсгэн байрлуулна. Шүдээ энгийн шүдний сойзоор угаадгийн адилаар хөнгөн дарж, шүүрдэх маягийн хөдөлгөөнөөр цэвэрлэнэ (6-р зураг).

Ямар төрлийн толгой хэрэглэхээс үл хамааран эхлээд шүднийхээ гадна, дараа нь дотор талыг цэвэрлээрэй. Эцэст нь захлах гадаргууг цэвэрлэнэ. Амны хөндийн дөрөвний нэг бүрийг цэвэрлэх хугацаа нь ижил байна. Хэт хүчтэй дарж болохгүй. Сойз шүдийг өөрөө цэвэрлэх болно. Түүнчлэн өөртөө тохирсон шүд цэвэрлэх аргыг тодорхойлохын тулд өөрийн шүдний эмч буюу шүдний эрүүл ахуйчаас зөвлөгөө авах боломжтой.

Шүдний цахилгаан сойзыг хэрэглэж эхэлснээс хойших эхний өдрүүдэд буйлнаас бага зэргийн цус гарч болно. Сойзыг гол төлөв хэдэн өдөр хэрэглэсний дараа цус гарах нь зогсдог. Хэрвээ хоёр долоо хоногоос дээш хугацаанд цус гарсаар байвал шүдний эмчид хандана уу. Хэрвээ таны шүд, буйл эмзэг бол Oral-B Sensitive толгойг «Эмзэг» горим (тухайн загвараас хамаарна) дээр ашиглахыг зөвлөж байна.

Шүд цэвэрлэх горим (тухайн загвараас хамаарна)

Загвар 500-1000	Загвар 800	Загвар 2000	Загвар 3000	Загвар 4000-5000	Шүд цэвэрлэх горим (3756 төрлийн бариул)
✓	✓	✓	✓	✓	«Өдөр тутам цэвэрлэх» горим – амны хөндийг өдөр тутам цэвэрлэх ердийн горим.
	✓		✓	✓	«Эмзэг» горим – амны хөндийн эмзэг хэсгүүдийг зөөлөн боловч сайтар цэвэрлэнэ.
				✓	«Өнгөлөх» горим – Онцгой тохиолдолд болон өдөр тутам зөвхөн шүдийг өнгөлж, байгалийн аргаар цайруулна.
		✓	✓	✓	«Иллэг хийх» горим – буйланд зөөлөн иллэг хийнэ.

Горим солих:

Таны шүдний сойзыг «Өдөр тутам цэвэрлэх» горимд тохируулсан байдаг. Өөр горимыг сонгох бол асаах, унтраах товчин дээр дараалан дарна. Сойзоо аль нэг горимд, жишээлбэл «Эмзэг» горимд унтраах тохиолдолд асаах, унтраах товчийг мотор зогсох хүртэл дарна.

Даралт мэдрэгч

Таны шүд, буйлыг хэт их ачааллаас хамгаалахын тулд сойзонд даралт мэдрэгч суулгаж өгсөн. Хэрвээ та сойзоо хэт хүчтэй дарвал улаан өнгийн даралт мэдрэгчийн индикатор (b) асаж (4-р зураг) (тухайн загвараас хамаарна), дарах хүчээ багасгахыг танд сануулна.

Түүнээс гадна сойзны савлан эргэлдэх хөдөлгөөн үргэлжлэх боловч даралттай хөдөлгөөн зогсох бөгөөд шүдээ угаах үед өвөрмөц дуу сонсогдох болно. Сойзыг ашиглах үед үзүүр дээр нь хөнгөн дарж, даралт мэдрэгчийн ажиллагааг үе үе шалгаж байх хэрэгтэй.

Мэргэжлийн хугацаа тохируулагч

30 секунд тутамд богино хэмжээний тасалдсан дуу дуугарч, амны хөндийн дөрөвний нэгийг жигд цэвэрлэх ёстойг танд сануулна (3-р зураг). Илүү удаан тасалдсан дуу гарвал шүдний эмч нараас зөвлөдөг шүд цэвэрлэх 2 минутын хугацаа дууссаныг илэрхийлнэ. Шүдээ угаах үед сойзыг түр унтраасан ч сойзны дотор суулгасан хугацаа тохируулагч нь шүд цэвэрлэсэн хугацааг бүртгэж авдаг. Шүдээ угаах үед 30-аас дээш секунд завсарлавал хугацаа тохируулагч тэглэгдэнэ.

Сольдог толгой

Шүдээ сайтар цэвэрлэхийн тулд «**Oral-B**» брэндийн савлан эргэлддэг толгойг ашиглаж болно.



Oral-B CrossAction толгой

Хамгийн орчин үеийн толгой. Хоорондоо өнцөг үүсгэн байрласан үс нь шүдийг сайтар цэвэрлэх нөхцөлийг бүрдүүлнэ. Өнгөрийг салгаж цэвэрлэнэ.

Oral-B TriZone хөдөлгөөнт толгойг ямар ч аргаар шүд цэвэрлэхэд хэрэглэх боломжтой.



Oral-B TriZone толгой

Шүдний завсар тогтсон өнгөрийг ч ул мөргүй арилгах гуравласан цэвэрлэгээ.

Шүдний эмч нар сойзны толгойг 3 сар тутамд сольж байхыг зөвлөдөг. Бүх толгой цэнхэр өнгийн INDICATOR® үстэй бөгөөд түүний тусламжтайгаар толгойг хэзээ солих болсныг мэдэх боломжтой. Өдөр бүр шүдээ өдөрт хоёр удаа 2 минутаар сайтар цэвэрлэж байвал цэнхэр үс нь 3 сарын хугацаанд цайрна. Энэ нь толгойг солих болсныг харуулна. Хэрвээ сойзны үс нь өнгөө алдталаа элэгдсэн бол та шүд, буйлаа цэвэрлэх үедээ сойзыг хэт хүчтэй дарж байна гэсэн үг юм.

Шүдний брекет систем зүүсэн бол Oral-B FlossAction, Oral-B 3DWhite сольдог толгойг ашиглахгүй байхыг зөвлөж байна. Шүдний гажиг заслын зэмсгийн эргэн тойрныг цэвэрлэхийн тулд зориулалтын Oral-B Ortho сольдог толгойг ашиглах боломжтой.

Цэвэрлэх зөвлөгөө

Сойзны үзүүрийг ашигласны дараа ишнээс нь салгалгүйгээр хэдэн хормын турш урсгал усаар сайтар угаах хэрэгтэй. Сойзыг унтрааж, толгойг нь салгаж авна. Хэсгүүдийг нэгбүрчлэн урсгал усаар угаагаад, хуурай болтол нь арчиж хатаасны дараа сойзыг дахиж угсарна. Цэнэглэгчийг цэвэрлэхийн өмнө салгаж авна. Цэнэглэгчийг ямар ч тохиолдолд аяга таваг угаагч машин болон усанд хийж болохгүй. Төхөөрөмжийг зөвхөн чийгтэй алчуураар цэвэрлэнэ. Толгой тогтоогч, толгойн сав, хамгаалалтын тагийг аяга таваг угаагч машинаар угааж болно (7-р зураг).

Урьдчилан мэдэгдэхгүйгээр бүтээгдэхүүнд өөрчлөлт оруулж болно.

Байгаль орчныг хамгаалах

Энэхүү төхөөрөмж нь цэнэглэдэг зай болон хаяж устгах шаардлагатай цахилгаан барааны хаягдал агуулсан. Байгаль орчныг хамгаалахын тулд ахуйн хог хаягдалтай хамт хаяхыг хориглоно. Өөрийн орны цахилгаан барааны хаягдал цуглуулах цэгт дахин ашиглаж болно.



Баталгаа

Энэхүү бүтээгдэхүүн худалдан авснаас хойш 2 жилийн хязгаарлагдмал баталгаатай. Баталгаат хугацаанд чанарын шаардлага хангаагүй материал болон угсралтаас үүссэн үйлдвэрийн аливаа гэмтэл согогийг арилгахдаа засвар хийх, эд анги солих, эсвэл бүтээгдэхүүнийг бүхэлд нь солино. Дээрх баталгааны үүрэг нь «Braun» компани болон түүний албан ёсны гэрээт борлуулагчаас энэ бүтээгдэхүүнийг худалдан борлуулдаг бүх улс оронд хүчин төгөлдөр үйлчилнэ.

Энэхүү баталгаа нь дараах тохиолдолд үйлчлэхгүй. Үүнд: буруу ашиглалт, хэвийн элэгдэл хорогдлын улмаас үүссэн, ялангуяа сойзны иш хийх толгойг ашиглах үед үүссэн эвдрэл гэмтэл, мөн төхөөрөмжийн ажиллагаа, үнэ цэнэд үл нөлөөлөх гэмтэл согог.

Албан ёсны эрхгүй үйлчилгээний байгууллагаар засвар хийлгэсэн, мөн «Braun» компанийн сэлбэгээс өөр сэлбэг ашигласан тохиолдолд баталгаа хүчингүй болно.

Баталгаат үйлчилгээ авахдаа худалдан авсныг нотлох талонтой нь хамт энэхүү бүтээгдэхүүнийг албан ёсны эрхтэй «Oral-B Braun» засвар үйлчилгээний төвд авчирна уу.

Германд үйлдвэрлэв

Үйлдвэрлэсэн өдрийг сойзон дээр гурван тэмдэгт кодоор заасан. Эхний тоо нь оны сүүлчийн тоо, дараагийн хоёр тоо нь үйлдвэрлэсэн долоо хоногийн цувралын дугаар байна. Жишээлбэл: «345» гэсэн код байвал тухайн бүтээгдэхүүнийг 2013 оны 45 дахь долоо хоногт үйлдвэрлэсэн гэсэн үг юм.

3757 төрлийн цэнэглэгч бүхий 3756 төрлийн шүдний цахилгаан сойз.

220-240 вольт

50-60 герц

0,9 ватт

Braun GmbH/Браун ГмбХ-д зориулан Герман улсад үйлдвэрлэв.

Frankfurter Strasse 145

61476 Kronberg, Germany/Герман

Баталгаат хугацаа/ашиглах хугацаа 2 жил.

Azərbaycanca

Oral-B® diş fırçasınız sizə və ailənizə təhlükəsiz, effektiv və unikal fırçalama təmin etmək üçün xüsusi qayğı ilə dizayn edilib.

ƏHƏMİYYƏTLİ

- Mütəmadi olaraq naqilin zədələnmədiyini yoxlayın. Zədələndiyi təqdirdə, onu Oral-B Servis Mərkəzinə aparın. Zədələnmiş və ya çalışmayan hissə istifadə edilə bilməz. Məhsulu dəyişdirməyin və ya təmir etməyin. Bu yanğına, cərəyan vurma və ya yaralanmaya səbəb ola bilər.
- Bu məhsul 3 yaşında və aşağı uşaqlar üçün nəzərdə tutulmayıb. 3-14 yaşarası uşaqlar, fiziki, əqli və hissiyyat bacarıqları məhdud olan və ya təcrübəsi olmayan şəxslər tərəfindən istifadə oluna bilər. Bu zaman onlara cihazın təhlükəsiz qaydada istifadəsinə dair təlimatlar verilməli və mövcud təhlükələr izah olunmalıdır.
- Təmizləmə və qulluq uşaqlar tərəfindən həyata keçirilməməlidir.
- Uşaqların cihazla oynamasına yol verilməməlidir.
- Bu məhsulu ancaq təyinatı üzrə göstəriş kitabçasında qeyd edildiyi kimi istifadə edin. İstehsalçı tərəfindən məsləhət görülməyən əlavələrdən istifadə etməyin.

DIQQƏT

- Cihaz əlinizdən düşdükdə görünən zədə olmasa belə, fırça başlığını yenisi ilə əvəz edin.
- Doldurucunu suda, mayədə, su çəlləyinə və ya çanağına düşə biləcək yerdə saxlamayın. Suya düşdükdə çıxarmağa çalışmayın. Dərhal elektrik cərəyanından ayırın.
- Batareyanı tullamaq səbəbindən başqa cihazı hissələrinə ayırmayın. Tullamaq üçün batareyaları cihazdan çıxarıqda müsbət (+) və mənfi (-) qütblərin qısa qapanma verməməsinə diqqət edin.
- Cərəyandan ayırarkən naqili deyil cərəyana birləşən hissədən tutun. Ona sulu əllə toxunmayın. Bu elektrik vurmasına səbəb ola bilər.
- Hər hansı dental müalicə alırsınızsa, bu cihazı istifadə etməzdən əvvəl həkiminizlə məsləhətləşin.
- Bu diş fırçası fərdi istifadə cihazıdır, stomatoloji təcrübədə və ya tibbi müəssisədə çoxsaylı xəstələrdə istifadə üçün nəzərdə tutulmayıb.
- Fırçanı (başlığı) hər 3 aydan bir və ya zədələndikdə yeniləyin.

Təsvir

- Fırça başlığı
- Sensor təzyiq göstəricisi (qırmızı işıq) / Vizual vaxt göstəricisi (yaşıl işıq)
- Yanıb/sönmə düyməsi
- Tutacaq
- Dolma göstəricisinin işığı
- Az enerji göstəricisinin işığı
- Əsas doldurucu
- Fırça başlığının tutacağı (modeldən asılı olaraq)
- Qoruyucu örtük ilə fırça başlığının bölməsi (modeldən asılı olaraq)

Xüsusiyyətlər

Gərginlik xüsusiyyətləri üçün doldurucunun alt hissəsinə baxın.

Səs səviyyəsi: ≤65 dB (A)

Elektrikə birləşdirmə və doldurma

Diş fırçasının tutacağı suya davamlı və elektrik enerjisindən qorunandır, hamam otağında istifadə üçün hazırlanıb.

- Doldurucunu (g) və ya birləşdirilmiş doldurucu hissəni (şəkil B/C) elektrik cərəyanına qoşun və diş fırçasının tutacağını (d) doldurucuya yerləşdirin.
- Dolma göstəricisinin yaşıl işığı (e) cihaz dolarkən yanıb-sönəcək. Cihaz tam dolduqda işıq sönəcək. Tam dolma 22 saat müddətində baş verir və müntəzəm istifadə zamanı 7 gün ərzində davamlı olur (gündə 2 dəfə 2 dəqiqə)(şəkil 1).
Qeyd: Tam boşalma zamanı cihazı doldurucuya yerləşdirdikdə yaşıl işıq dərhal yanıb-sönməyə bilər, 10-15 dəqiqə gözləmək lazımdır.
- Doldurulan batareyada enerji az olduqda diş fırçasınızı yandırılıb/söndürülərəkən az enerji göstəricisinin işığı (f) qırmızı işıq yanıb-sönəcək.
- Tam enerjini qorumaq səbəbindən gündəlik istifadə üçün diş fırçasının tutacağı doldurma cihazında saxlana bilər. Həddindən artıq dolma ehtimalı yoxdur.
- Yenidən doldurulan batareyanın maksimum həddini saxlamaq üçün hər 6 aydan bir doldurucunu elektrik cərəyanından ayırın və mütəmadi istifadə edərək enerjisini tamamilə bitirin.

Diş fırçasınızın istifadəsi

Fırçalama texnikası

Fırça başlığını su ilə yaş edin və diş pastası çəkin. Sıçramanın qarşısını almaq üçün cihazı işə salmazdan əvvəl fırça başlığını dişinizə tərəf çevirin (şəkil 2). Oral-B sağa fırlanan fırça başlıqlarından biri ilə dişinizi fırçalayarkən hər bir dişin üzərində bir neçə saniyə qalmaqla fırça başlığını bir dişdən digərinə hərəkət etdirin (şəkil 5).

Oral-B «TriZone» fırça başlığını istifadə edərkən fırça tükcüklerini dişlərinizin əksinə olaraq diş ətinizə doğru yerləşdirin. Cüzi təzyiqli göstərin və adi diş fırçası ilə etdiyiniz kimi dişlərinizi arxaya və önə fırçalayın (şəkil 6).

İstənilən fırça başlığı ilə öncə dişlərin xarici, sonra daxili, daha sonra isə üst tərəflərini fırçalayın. Ağızınızın hər dörd hissəsini bərabər şəkildə fırçalayın. Həddən artıq təzyiqli göstərməyin, fırçaya hər şeyi özü etməyə icazə verin. Sizin üçün doğru fırçalama texnikasını müəyyən etmək üçün öz stomatoloqunuz ilə məsləhətləşin.

Elektrik diş fırçasının ilk istifadə günlərində diş ətlərinin cüzi miqdarda qanaya bilər. Ümumilikdə, qanama bir neçə gün ərzində dayanmalıdır. 2 həftədən artıq davam edərsə, diş həkiminizə müraciət edin. Əgər sizin diş və ya diş ətiniz həssasdırsa, Oral-B «Həssas» (modeldən asılı olaraq) rejimi (istəyə uyğun Oral-B «Həssas» rejimli fırça başlığı) Oral-B istifadə etməyinizi tövsiyyə edir.

Fırçalama rejimləri (modeldən asılı olaraq)

Model 500-1000	Model 800	Model 2000	Model 3000	Model 4000-5000	Fırçalama modellər (3756 tutacaq tipi üçün)
✓	✓	✓	✓	✓	«Daily Clean/Gündəlik Təmizlik» – Gündəlik ağız təmizliyi üçün standart rejim
	✓		✓	✓	«Sensitive/Həssas» – İncə, həssas nahiyələrin təmizliyi üçün
				✓	«Whitening/Ağardıcı» – Gündəlik və ya xüsusi istifadə zamanı cilalama
		✓	✓	✓	«Gum Care/Diş Ətinə Qayğı» – Diş ətlərinin incə masajı

Rejimləri necə dəyişməli:

Diş fırçasınız avtomatik olaraq «Daily Clean/Gündəlik təmizlik» rejimində olur. Başqa rejimə keçmək üçün on/off (yanıb-sönmə) düyməsini ardıcıl basın. Diş fırçasınızda, məsələn, «Sensitive/Həssas» rejimini söndürmək istəyirsinizsə, on/off (yanıb-sönmə) düyməsini cihazın mühərriki sönənə qədər basılı saxlayın.

Təzyiqli sensoru

Dişlərinizin optimal fırçalanması üçün diş fırçasınıza yüklənmiş təzyiqli ölçmə xüsusiyyəti var. Həddən artıq təzyiqli tətbiq edildikdə, təzyiqli azaltmanızı xatırlatmaq məqsədi ilə qırmızı təzyiqli sensorunun işığı (b) yanacaq (şəkil 4) (modeldən asılı olaraq).

Əlavə olaraq, fırça başlığı hərəkətini davam etdirəcək amma təkanları dayanacaq və fırçalama zamanı fərqli səs eşidəcəksiniz. Müntəzəm olaraq, fırça başlığına yavaşca basmaqla təzyiqli sensorunun fəaliyyətini yoxlayın.

Peşəkar taymer

Hər 30 saniyədən bir olan qısa səs ağızınızın hər 4 tərəfini bərabər fırçalamasını Sizi xatırladacaq (şəkil 3). Uzun səs peşəkarlar tərəfindən tövsiyyə edilən 2 dəqiqəlik fırçalama vaxtının bitdiyini xəbər verir. Fırçalama vaxtı, tutacaq qısa müddətə söndürülsə belə yaddaşda saxlanılır. 30 saniyədən artıq dayanma baş verdiyi təqdirdə taymer vaxtı sıfırlayır.

Fırça Başlıqları

Bizim **sağa-fırlanan fırça başlığımız** dişlərin ardıcıl dərin təmizlənməsi üçün istifadə edilə bilər.



Oral-B CrossAction fırça başlığı

Bizim ən təkmilləşmiş fırça başlıqlarımız. Dərin təmizlik üçün köndələn tükcüklər. Diş ərplərini qaldırır və kənarlaşdırır.

Bizim **dynamic TriZone fırça başlığımız** bütün ümumi fırçalama texnikaları ilə istifadə edilə bilər.



Oral-B TriZone fırça başlığı

Uç zonalı təmizləmə ilə dişüstləti və dişaralarındakı ərpləri təmizləmək üçündür.

Oral-B fırça başlıqları açıq mavi rəngdə INDICATOR/GÖSTƏRİCİ® tükcüklər ilə Sizi fırçanı dəyişmə ehtiyacına nəzarət etməyə kömək edəcək. Gündə 2 dəfə 2 dəqiqəlik stabil fırçalama ilə təxminən 3 ay ərzində mavi rəng fırça başlığının dəyişilmək zamanını gəldiyini göstərmək üçün tədricən silinəcək. Əgər tükcüklər rəng getməzdən əvvəl kobudlaşarsa səbəbi dişlər və dişətərinə edilən həddən artıq təzyiqlərdir.

Oral-B «FlossAction» və Oral-B «3D Bəyazlıq» fırça başlıqlarını diş simləri ilə istifadə etməyi tövsiyyə etmirik. Bunun üçün xüsusi hazırlanmış Oral-B «Ortho» başlığını istifadə edə bilərsiniz.

Təmizlənməyə dair tövsiyyələr

Fırçaladıqdan sonra tutacaq yanılı şəkildə fırça başlığını suyun altında yaxalayın. Tutacağı söndürün və başlığı çıxarın. Hər iki hissəni suyun altında yaxalayın və birləşdirmədən öncə quru parça ilə silin. Yumadan əvvəl doldurucu hissələri bir-birindən ayırın. Doldurucunu heç vaxt qabyuyan maşına və ya suya qoymayın; ancaq nəm parça ilə təmizlənməlidir. Fırça başlığının tutacağı, yuvasını və qoruyucu örtüyünü qabyuyan maşında yumaq olar (şəkil 7).

Öncədən xəbərdarlıq etmədən dəyişdirilə bilər.

Ekoloji bildiriş

Məhsul batareyalar və yenidən emal olunan elektrik tullantılardan ibarətdir. Ekoloji təhlükəsizlik üçün onu adi qaydada ev əşyalarını tulladığınız kimi deyil, ölkənizdə yenidən emal üçün nəzərdə tutulan elektrik tullantılarının toplandığı yerlərə tullayın.



Zəmanət

Alınma tarixindən asılı olaraq məhsula 2 il müddətində məhdud zəmanət veririk. Zəmanət müddəti ərzində hazırlandığı material və ya istehsal xətası nəticəsində meydana gələn nöqsanları pulsuz təmir etmək və ya məhsulu tamamilə dəyişməklə öz seçiminizi əsaslandırmaq aradan qaldırırıq. Bu zəmanət məhsulla təchiz olunan hər bir ölkə üçün Barun və ya onun təyin edilmiş distribyutoru tərəfindən təmin edilir.

Zəmanətə daxil deyil: qeyri-düzgün istifadə nəticəsində, cihazın, xüsusən də diş fırçalarının taxılması və ya istifadəsi zamanı yaranan zədə, cihazın işinə və dəyərinə cüzi təsir göstərən qüsurlar.

Təmir icazəsiz şəxslər tərəfindən aparıldıqda və original Braun hissələri istifadə edilmədikdə, zəmanət etibarsız sayılır.

Zəmanət müddəti daxilində xidmətdən istifadə etmək üçün cihazı tam şəkildə alınma qəbzi ilə birlikdə Oral-B Braun Müştəri Xidmətləri Mərkəzinə gətirin və ya göndərin.

ქართული

თქვენი Oral-B® კბილის უკვე ყურადღებით შექმნილია შემოგთავაზოთ და თქვენი ოჯახის უნიკალური დავარცხნა გამოცდილება, რომელიც ორივე უსაფრთხო და ეფექტური.

მნიშვნელოვანი:

- პერიოდულად შეამოწმეთ კაბელი დაზიანებაზე. კაბელის დაზიანების შემთხვევაში, დამტენი მონყობილობა უნდა ნაილოთ Oral-B-ის მომსახურების ცენტრში. არ გამოიყენოთ დაზიანებული და გაუმართავი მონყობილობა. არ შეცვალოთ და არ შეაკეთოთ პროდუქტი, რადგანაც მან შეიძლება გაოინვიოს ხანძარი, ელექტროშოკი ან დაზიანება
- ეს პროდუქტი არ არის განკუთვნილი სამ წლამდე ასაკის ბავშვებისთვის, 13 წლიდან 14 წლამდე ბავშვებისთვის და შეზღუდული ფიზიკური, მგრძობიარე ან შეზღუდული შესაძლებლობების მქონე ადამიანებისთვის ან მათთვის, ვისაც ჯერ არ გამოუყენებია კბილის ჯაგრისი, გარდა შემთხვევებისა, როდესაც მათ მიეცათ შესაბამისი ინსტრუქციები ამ მონყობილობის უსაფრთხო გამოყენების შესახებ, ან როდესაც ისინი იყენებენ ამ მონყობილობას ზედამხედველობის ქვეშ და იციან ამ მონყობილობის გამოყენებასთან დაკავშირებული რისკების შესახებ.
- მონყობილობის წმენდა და მოვლა არ უნდა განხორციელდეს ბავშვების მიერ.
- ბავშვებმა არ უნდა ითამაშონ ხელსაწყოთი
- გამოიყენეთ ეს პროდუქცია მხოლოდ დანიშნულებისამებრ, როგორც აღწერილია ამ სახელმძღვანელოში. არ გამოიყენოთ დამატებითი ხელსაწყო, რომლებიც არ არის რეკომენდებული მწარმოებლის მიერ.

გაფრთხილება

- პროდუქტის დავარდნის შემთხვევაში, ჯაგრისის თავი უნდა შეცვალოთ შემდეგ გამოყენებამდე, შესამჩნევი დაზიანებების არარსებობის შემთხვევაშიც კი.
- დამტენი მონყობილობა არ უნდა მოთავსოთ წყალში ან სითხეში ან შეინახოთ ისეთ ადგილას, საიდანაც ის შეიძლება ჩავარდეს მილსადენში ან ბაკანში. არ შეეხოთ წყალში ჩავარდნილ დამტენს. სასწრაფოდ გათიშეთ მონყობილობა დენიდან.
- არ დაშალოთ პროდუქტი ბატარეის შეცვლის შემთხვევების გარდა. შესაცვლელი ბატარეის დანადგარიდან ამოღების დროს, ყურადღება მიაქციეთ დადებითი (+) და უარყოფითი (-) პუნქტების შეერთებას.
- მონყობილობა გათიშეთ ჩამრთველიდან და არა კაბელის გამოქაჩვით. არ შეეხოთ ელექტროშტეფსელს სველი ხელებით, რადგანაც ამის შედეგად შეიძლება მიიღოთ ელექტროშოკი.
- პირის ღრუს არეში მკურნალობის შემთხვევაში, გამოყენებამდე დაუკავშირდით თქვენს სტომატოლოგს.
- წინამდებარე კბილის ჯაგრისი განკუთვნილია პირადი მოვლისთვის. ის არ არის განკუთვნილი სტომატოლოგიურ პრაქტიკაში და დაწესებულებაში პაციენტების მიერ გამოსაყენებლად.
- შეცვალეთ ჯაგრისი (თავი) ყოველ 3 თვეში ერთხელ ან უფრო ხშირად, თუ ეს საჭიროა ჯაგრისის თავის ცვეთის გამო.

აღწერა

- a ჯაგრისის თავი
- b წნევის სენსორი სინათლის (დამოკიდებულია მოდელი)
- c ონ/ოფფ ლილაკები (რეჟიმი შერჩევა)
- d სახელური
- e დატენვის ინდიკატორი სინათლის
- f დაცლის მაჩვენებელი სინათლის
- g ძირითადი დამტენი
- h ფუნჯი ხელმძღვანელი მფლობელი (დამოკიდებულია მოდელი)
- i ფუნჯი ხელმძღვანელი ნაწილების დამცავი საფარი (დამოკიდებულია მოდელი)

სპეციფიკაციები

ძაბვის შესახებ შენიშვნები იხილეთ დამტენი მონყობილობის ქვემოთ. ხმაურის დონე: ≤65 დბ (ა)

შეერთება და დატენვა:

თქვენს კბილის ჯაგრისს აქვს წყალგაუმტარი უსაფრთხო სახელური, რომელიც განკუთვნილია აბაზანაში გამოყენებისთვის.

- შეაერთეთ ძირითადი დამტენი (g) და შეკრებილ დატენვის ერთეულის (სურათი B/C) შევიდა ელექტროენერჯის და განათავსებთ კბილის სახელური (d) დატენვის ერთეული.
- მწვანე ბრალდებით მაჩვენებელი ნათელი (e) ციმციმები ხოლო სახელურის ბრალდებულნი. მას შემდეგ, რაც იგი სრულად ბრალი, ნათელი გამოდის. სრული პასუხისმგებელი შეიძლება დასჭირდეს 22 საათის განმავლობაში და საშუალებას მდე შვიდი დღის განმავლობაში რეგულარული დავარცხნა (დღეში ორჯერ, 2 წუთი) (სურათი 1).
შენიშვნა: ბატარეის სრულად დაცლის შემთხვევაში, ლურჯი შუქის სენსორი დაიწყებს ციმციმს დატენვის დაწყებიდან 10-15 წუთის შემდეგ.
- თუ მრავალჯერადი დატენვის ბატარეის დაბალია ნითელი ბრალდებით მაჩვენებელი ნათელი (f) სასქესო ორგანოების დანახება რამდენიმე წამი, როდესაც გარდამტეხი თქვენი ლილაკს ჩართვა-გამორთვის.
- ყოველდღიური გამოყენებისთვის, კბილის ჯაგრისის სახელური შეიძლება იყოს შენახული დამტენ მონყობილობაში მისი სრულად დატენვის უზრუნველყოფის მიზნით. გადამეტებული დატენვა გამორიცხულია.

- დატენვადი ბატარეის მაქსიმალური მოცულობის შენარჩუნების მიზნით, გათიშეთ დამტენი მოწყობილობა და სრულად დაცალეთ სახელურის ბატარეა მისი სულ მცირე 6 თვის განმავლობაში რეგულარულად გამოყენების მეშვეობით.

კბილის ჯაგრისის გამოყენება

წმენდის ტექნიკა

დაასველეთ ჯაგრისის თავი და დაიტანეთ ნებისმიერი სახის კბილის პასტა. ჩართეთ კბილის ჯაგრისი მხოლოდ მას შემდეგ, რაც მიიტანთ მას კბილებთან (სურათი 2). Oral-B-ის ჯაგრისის პულსირებად-მბრუნავი თავების გამოყენებით კბილების წმენდისას, ნელა გადაადგილეთ ჯაგრისი ერთი კბილიდან მეორეზე, ყოველ კბილს დაუთმეთ რამდენიმე წამი. (სურათი 5).

Oral-B «TriZone» ჯაგრისის თავის გამოყენებისას, მიატანეთ კბილის ჯაგრისის ჯაგრულები კბილზე ღრძილების ზოლიდან პატარა კუთხით. დაიწყეთ წმენდა წინ და უკან მოძრაობებით, ისევე, როგორც მანუალური კბილის ჯაგრისის გამოყენებისას.

ნებისმიერი კბილის ჯაგრისის თავის გამოყენებისას, კბილების წმენდა დაიწყეთ გარე, გააგრძელეთ შიდა და დაამთავრეთ საღეჭი კბილების ზედაპირებით. თანაბრად განმინდეთ პირის ოთხივე კვადრანტი. მსუბუქად დააჭირეთ ხელი ჯაგრისის თავს და მიეცით მას საშუალება გააკეთოს თავისი საქმე. თქვენთვის სწორი ტექნიკის არჩევის მიზნით, დაუკავშირდით თქვენს სტომატოლოგს ან სტომატოლოგ-ჰიგიენისტს (სურათი 3).

ელექტრო ჯაგრისის გამოყენების პირველი დღეების განმავლობაში შესაძლებელია ღრძილებიდან მცირე სისხლდენა. როგორც წესი, სისხლდენა წყდება რამდენიმე დღეში. თუ ის გაგრძელდება 2 კვირაზე მეტი დროის განმავლობაში, დაუკავშირდით თქვენს სტომატოლოგს ან სტომატოლოგ-ჰიგიენისტს.

დავარცხნა რეჟიმები (დამოკიდებულია მოდელი)

მოდელი 500-1000	მოდელი 800	მოდელი 2000	მოდელი 3000	მოდელი 4000-5000	დავარცხნა რეჟიმები (სახელური ტიპი 3756)
✓	✓	✓	✓	✓	«ყოველდღიური წმენდა» - სტანდარტული რეჟიმი პირის ყოველდღიური წმენდისთვის
	✓		✓	✓	«მგრძნობიარე» - მგრძნობიარე არეების სათუთი, მაგრამ საფუძვლიანი წმენდა
				✓	«გათეთრება» - გაპრიალება პერიოდული ან ყოველდღიური გამოყენებისას
		✓	✓	✓	«ღრძილების მოვლა» - ღრძილების ნაზი მასაჟი

როგორ გადართოთ რეჟიმები:

თქვენი კბილის ჯაგარი ავტომატურად იწყებს «ყოველდღიური წმენდა» რეჟიმს. სხვა რეჟიმზე გადართვისას, თანმიმდევრულად დააჭირეთ ჩართვა / გამორთვის ლილაკს. თუ გსურთ, რომ გამორთეთ თქვენი კბილის «მგრძნობიარე» რეჟიმი, დააჭირეთ ჩართვა / გამორთვის ლილაკს, სანამ ავტომატურად არგაჩერდება.

წვევის სენსორი

ეხმარება დაიცვას თქვენი კბილების და ღრძილების მყარი დავარცხნა, თქვენი კბილის აქვს წვევის კონტროლის ფუნქცია დაყენებული. თუ ძალიან ბევრი ზენოლა გამოიყენება, წითელი წვევის სენსორი სინათლის (ბ) უნათებენ, შევახსენებთ, რათა შემცირდეს წვევა (სურათი 4) (დამოკიდებულია მოდელი). თუ ძალიან ბევრი ზენოლა გამოიყენება, მოძრაობა ფუნჯი ხელმძღვანელი გაგრძელდება, მაგრამ მისი პულსაციის შეწყდება. გარდა ამისა, თქვენ ასევე ისმის სხვადასხვა ხმა, ხოლო დავარცხნა.

პროფესიონალური დროის საზომის

მოკლე ხმა 30-წამიანი ინტერვალით არანაკლებ შეახსენებს თქვენ ფუნჯი ოთხივე კუთხეში თქვენი პირში (სურათი 3). ხანგრძლივი ხმის მიუთითებს ბოლოს 2 წუთიანი დავარცხნა დრო პროფესიონალურ რეკომენდირებული. გასული დრო დავარცხნა მეხსიერებაში, მაშინაც კი, როდესაც სახელური გამორთული დროს დავარცხნა მოკლედ განმარტავს. როდესაც დაპაუზება უმეტეს 30 წამში, ტაიმერი რესეტი.

ჯაგრისის თავები

პულსირებად-მბრუნავი ჯაგრისის თავები შეიძლება იყოს გამოყენებული ერთი კბილიდან მეორეზე გადასვლით ზედმინევენით კარგი წმენდისთვის.



Oral-B ცროსსაცთიონ ჯაგრისის თავი

ჩვენი ყველაზე გაუმჯობესებული ჯაგრისის თავი. დახრილი ჯაგრულები ხელს უწყობენ ზედმინევენით კარგ წმენდას. წმენდს და აშორებს ნადებს.

დინამიური **თრიზონე ჯაგრისის თავი** შეიძლება გამოიყენოთ ნებისმიერ ჩვეულებრივ წმენდის ტექნიკასთან ერთად.



Oral-B თრიზონე ჯაგრისის თავი

აღჭურვილია თრიზონე თავით, რომელიც განკუთვნილია დარჩენილი ნადების მოშორებისთვის, მათ შორის კბილებს შორის არსებული შუალედებიდან.

Oral-B ჯაგრისის თავები აღჭურვილია ცისფერი ინდიკატორ® ჯაგრულებით. ცისფერი ჯაგრულები ინდიკატორ გაუფერულებით გვაძლევენ ცვეთის დონისა და ჯაგრისის ეფექტურობის დონის ნიშანს. საფუძვლიანი წმენდის შემთხვევაში, დღეში ორჯერ ორი წუთის განმავლობაში, ცისფერი ჯაგრულების ფერი თანდათან შეიცვლება დაახლოებით სამი თვის განმავლობაში, რაც მიუთითებს ჯაგრისის თავის შეცვლის საჭიროებაზე. თუ ჯაგრულები დაზიანდება ფერის შეცვლამდე, ეს მიუთითებს კბილებზე და ღრძილებზე გადაჭარბებულ წვევაზე (სურათი 3).

ჩვენ არ გირჩევთ Oral-B «ფლოსსაცთიონ» ან Oral-B «3დ ვჰითე» ჯაგრისის თავების გამოყენებას ბრეკეტებისთვის. ასეთ შემთხვევაში შეგიძლიათ გამოიყენოთ Oral-B «ორთჰო» ჯაგრისის თავი, რომელიც განკუთვნილია სპეციალურად ბრეკეტების წმენდისთვის.

კბილის ჯაგრისის წმენდასთან დაკავშირებული რეკომენდაციები

გამოყენების შემდეგ განმინდეთ თქვენი ჯაგრისის თავი გამდინარე წყლით, გამორთეთ და მოაცილეთ ჯაგრისის თავი . ცალკეაღკე განმინდეთ სახელური და ჯაგრისის თავი. აწყობამდე კარგად გაამშრალეთ. განმინდამდე დაშალეთ დამტენი მოწყობილობა. ჯაგრისის თავის ყუთი და დამცავი ხუფები შეიძლება იყოს გარეცხილი ჭურჭლის სარეცხ მანქანაში. არასდროს განათავსოთ

დამტენი ჭურჭლის სარეცხი მანქანა ან წყალი; უნდა გაინჰინდა ერთად ნესტიანი ქსოვილით მხოლოდ. ფუნჯი ხელმძღვანელი მფლობელი, ფუნჯი ხელმძღვანელი ნაწილების და დამცავი საფარი არის ჭურჭლის სარეცხი მანქანა უსაფრთხო (სურათი 7).

შეიძლება შეიცვალოს ყოველგვარი შეტყობინების გარეშე.

შენიშვნა გარემოს დაცვის შესახებ

პროდუქტში გამოიყენება ბატარეები და/ან განმეორებითი გამოყენებისთვის განკუთვნილი ელექტრონული ნარჩენები. გარემოს დაცვის მიზნით არ გადაადგოთ საყოფაცხოვრებო ნაგავში და უტილიზაციის მიზნით მიიტანეთ თქვენს ქვეყანაში არსებულ ელექტრონული ნარჩენების შეგროვების ადგილებში.



გარანტია

ჩვენ ვუზრუნველყოფთ პროდუქტის 2-წლიან გარანტიას, რომლის მოქმედება დაიწყება შეძენის დღიდან. საგარანტიო პერიოდის განმავლობაში, ჩვენ უფასოდ გამოვასწორებთ მოწყობილობის ნებისმიერ დეფექტებს, რომლებიც წამოიშვა მასალების ან ნაკეთობის არასათანადო ხარისხის შედეგად და განვახორციელებთ მოწყობილობის შეკეთებას ან შეცვლას, ჩვენი არჩევანით. აღნიშნული გარანტია მოქმედებს ნებისმიერ ქვეყანაში, სადაც მოწყობილობა მიწოდებული იქნება ბრაუნის ან მის მიერ დანიშნული დისტრიბუტორის მიერ.

ჩვენი გარანტია არ ფარავს ზიანს, რომელიც წარმოიშვა მოწყობილობის არასწორი გამოყენების, ბუნებრივი ცვეთის ან გამოყენების შედეგად, ეს განსაკუთრებით ეხება ჯაგრისის თავებს და ასევე დეფექტებს, რომლებიც წარმოიშვა მოწყობილობის გამოყენების წესების დარღვევის და შეუსრულებლობის შედეგად. გარანტია ბათილდება, თუ შეკეთება შესრულდა არაავტორიზებული პირების მიერ და თუ შეკეთების პროცესში არ იყო გამოყენებული ორიგინალი ნაწილები.

საგარანტიო პერიოდის განმავლობაში მომსახურების მისაღებად, წარადგინეთ ან გაუგზავნეთ სათანადო წესით შევსებული განაცხადი და სავაჭრო ჩეკი ავტორიზებულ Oral-B-ის ბრაუნის კლიენტთა მომსახურების ცენტრს.

עברית

מברשת Oral-B® שלך מעוצבת בקפידה כדי להציע לך ולמשפחתך חווית צחצוח ייחודית שהיא גם בטוחה ויעילה.

חשוב

- יש לבדוק את הכבל החשמלי מעת לעת ולוודא שאינו פגום. אם הכבל פגום, יש לקחתו למרכז השירות של Oral-B. אין להשתמש במברשת פגומה או שאינה פועלת. אין לשנות או לתקן את המוצר. הדבר עלול לגרום לשריפה, התחשמלות או פציעה.
- מוצר זה לא נועד לשימוש ילדים מגיל 3 שנים ומטה. מכשיר זה לא נועד לשימוש ילדים מגיל 3 עד 14, אנשים הסובלים מליקויים פיזיים, חושיים או בעלי יכולות מנטאליות לקויות או אנשים עם חוסר ניסיון או ידע על המוצר, אלא בהשגחת אדם האחראי על ביטחונם ו/או קבלת הוראות על השימוש במוצר באופן בטוח, והבנת הסיכונים הכרוכים בכך.
- ניקוי ותחזוקת המוצר לא צריכים להיות מבוצעים על ידי ילדים.
- יש להשגיח על ילדים כדי לוודא שאינם משחקים במכשיר.
- יש להשתמש במוצר זה למטרה לה הוא נועד בלבד, כמתואר בחוברת הפעלה זו. אין להשתמש בחלקים שאינם מומלצים על ידי היצרן.

אזהרות

- במקרה של נפילת המכשיר, יש להחליף את ראש המברשת לפני שימוש נוסף, אפילו אם אין נזק הנראה לעין.
- אין לטבול את המטען במים או בנוזל אחר, אין להציב או לאחסן את המטען במקום ממנו הוא יכול ליפול או להימשך לתוך אמבטיה או כיור. אין לגעת במטען שנפל לתוך מים, יש לנתק אותו מיד מהשקע.
- אין לפרק את המוצר למעט בעת השלכת הסוללה. בעת הוצאת הסוללה לצורך השלכתה, יש להיזהר שלא לקצר את הקוטב החיובי (+) והקוטב השלילי (-). כאשר מנתקים את המכשיר מהשקע החשמלי, יש תמיד לאחוז בתקע ולא בכבל. אין לגעת בתקע החשמלי בידיים רטובות. הדבר עלול לגרום להתחשמלות.
- אם אתם עוברים טיפול שיניים או טיפול אחר בחלל הפה, יש להיוועץ ברופא השיניים שלך לפני שימוש במכשיר.
- מברשת שיניים זו הינה מכשיר טיפוח אישי ואינה מיועדת לשימוש לחולים רבים במרפאה או מכון שיניים.
- יש להחליף את ראש המברשת מדי 3 חודשים או מוקדם יותר במקרה שראש המברשת נשחק.

תיאור

- a ראש מברשת
- b נורת חייווי חיישן לחץ
- c כפתור הפעלה/כיבוי
- d ידית המברשת
- e נורת חייווי טעינה
- f נורת חייווי לטעינה נמוכה
- g מטען בסיסי
- h תושבת מברשת (תלוי בדגם)
- i תא לאחסון ראש המברשת עם מכסה מגן (תלוי בדגם)

מפרט חשמלי

לפרטים על המפרט החשמלי, נא לעיין בכיתוב בצידו התחתון של המטען. רמת רעש: פחות מ-65 דציבל (A)

חיבור וטעינה

- מברשת השיניים אטומה למים, בטוחה לשימוש חשמלי ומיועדת לשימוש בחדר האמבט.
- יש לחבר את המטען הבסיסי (g) או את יחידת הטעינה (איור C\B) לשקע חשמלי ולהניח את ידית המברשת (d) על יחידת הטעינה.
 - נורת החיווי (i) מהבהבת באור ירוק בזמן טעינת ידית המברשת. כאשר המברשת טעונה במלואה נורת החיווי נכבית. טעינה מלאה נמשכת עד 22 שעות ומאפשרת עד שבעה ימים של צחצוח סדיר (2 דקות, פעמיים ביום) (איור מס' 1). לתשומת לבך: אם נורת החיווי הירוקה אינה מתחילה להבהב מיד, המשך בטעינה. הנורת תתחיל להבהב תוך 10-15 דקות.
 - כאשר עוצמת הסוללה הנוטענת נמוכה, נורת החיווי למצב טעינה נמוך (f) תהבהב באור אדום לאחר לחיצה על כפתור הפעלה/כיבוי בידי המכשיר.
 - בעת שימוש יומיומי במברשת, ניתן לאחסן את ידית המברשת על יחידת הטעינה המחוברת לשקע חשמלי, על מנת לשמור על טעינה מרבית. אין סיכון לטעינת יתר.
 - לשמירה על קיבולת מרבית של הסוללה הנוטענת, נתקו את המטען והביאו את הסוללה למצב פריקה (ריקון מלא) באמצעות שימוש רגיל במברשת לפחות פעם אחת מדי שישה חודשים.

שיטת צחצוח

יש להרטיב את ראש המברשת במים ולמרוח את משחת השיניים. ניתן להשתמש בכל סוגי משחות השיניים. כדי למנוע התזה יש לכוון את ראש המברשת לעבר השיניים לפני הפעלת המכשיר (איור מס' 2).
 בצחצוח שיניים בעזרת אחד הראשים של Oral-B oscillating-rotating העבירו באיטיות את המברשת משן לשן ולהתעכב מספר שניות על משטח כל שן (איור מס' 5).
 בצחצוח שיניים בעזרת ראש המברשת של «TriZone» Oral-B מקם את סיבי המברשת על השיניים נטויים כלפי החניכיים. הפעל לחץ קל והתחל הצחצוח בתנועות קדימה ואחורה, בדיוק כמו שהיית מצחצח עם מברשת ידנית (איור מס' 6).
 בכל ראש מברשת, יש לצחצח תחילה את החלק החיצוני של השן ולאחר מכן את החלק הפנימי ולבסוף את משטח הלעיסה. צחצח את כל ארבעת הרביעים של הפה באופן שווה. אין להפעיל לחץ רב, תיתן למברשת לעשות את כל העבודה. אתה יכול גם להתיעץ עם רופא שיניים או שיניית על הטכניקה הנכונה עבורך.

בימים הראשונים של השימוש בכל מברשת שיניים חשמלית, ייתכן דימום קל מהחניכיים. ככלל, הדימום אמור להפסיק כעבור מספר ימים. אם הדימום נמשך יותר משבועיים, יש להתיעץ עם רופא השיניים או שיניית. אם יש לך שיניים /או חניכיים רגישות, Oral-B ממליצה להשתמש במצב «Sensitive» (תלוי בדגם) (אופציונאלי בשילוב עם ראש מברשת «Sensitive» של Oral-B).

מצבי הפעלת המברשת (תלוי בדגם)

דגם 500-1000	דגם 800	דגם 2000	דגם 3000	דגם 4000-5000	מצבי הפעלת המברשת (לידית מברשת מסוג 6573)
✓	✓	✓	✓	✓	Daily Clean - סטנדרטי לנקיון הפה בשימוש יומיומי
	✓		✓	✓	Sensitive - ניקוי עדין אך יסודי לאזורים רגישים בפה
				✓	Whitening - ליטוש מיוחד לשימוש יומיומי או לפי הצורך
		✓	✓	✓	Gum Care - עיסוי עדין לחניכיים

אופן המעבר בין מצבי הפעלת המברשת: מברשת השיניים תפעל אוטומטית במצב «Daily Clean». על מנת לעבור למצבים אחרים יש ללחוץ פעם נוספת על כפתור ההפעלה/כיבוי. על מנת להפסיק את פעולת מברשת השיניים ממצב «Sensitive», יש ללחוץ לחיצה ארוכה על כפתור ההפעלה/כיבוי עד שתופסק פעולת המברשת.

חיישן לחץ

כדי לסייע לך בשמירה על השיניים והחניכיים מצחצוח קשה, במברשת השיניים שלך מותקן חיישן בקרת לחץ. אם לחץ רב מדי מופעל, נורית חיווי חיישן הלחץ (b) תידלק באדום, כדי להזכיר לך להפחית את הלחץ (תמונה 4) (תלוי במודל). בנוסף, תנועת ראש המברשת תמשך אך הרטט יפסק, צליל המברשת המושמע בזמן הצחצוח ישתנה. מעת לעת תבדוק את פעולת חיישן לחץ על ידי לחיצה קלה על ראש המברשת בעת השימוש.

טיימר מקצועי

צליל מקוטע קצר יושמע כל 30 שניות על מנת לשמש תזכורת לצחצוח את כל ארבעת חלקי הפה באופן אחיד (איור מס' 4). צליל מקוטע ארוך מאותת על סיום זמן הצחצוח המומלץ בן 2 הדקות. זמן הצחצוח האחרון ישמר, גם במקרה של כיבוי פעולת המברשת לזמן קצר במהלך הצחצוח. במידה וכיבוי פעולת המברשת נמשך מעל 30 שניות הטיימר יאתחל את פעולתו.

ראשי מברשת

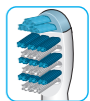
ראשי המברשות **oscillating-rotating** יכולים לשמש לנקיון מדויק של כל שן ושן.

ראש מברשת Oral-B CrossAction
 הראש הכי מתקדם שלנו. הסיבים הזוויתיים מעניקים נקיון מדויק. מסייע בניקוי והסרת פלאק מהשיניים.



ראש המברשת הדינמי **TriZone** ניתן לשימוש עם כל טכניקות הצחצוח הנפוצות.

ראש מברשת Oral-B TriZone
 פעולת ניקוי תלת-אזורית להסרה יעילה של פלאק אפילו בין השיניים.



ראשי המברשות של Oral-B מצוידות בסיבי **INDICATOR** כחולים המסייעים לעקוב אחר הצורך להחליף את ראש המברשת. בצחצוח יסודי פעמיים ביום למשך שתי דקות, הצבע הכחול ידהה עד מחצית אורך הסיבים תוך 3 חודשים ויסמן שהגיע הזמן להחליף את ראש המברשת. אם הסיבים מתחילים להתפצל לפני שהצבע מתחיל לדהות, זה סימן לכך שמופעל לחץ רב מידי על השיניים והחניכיים (איור מס' 3).

לא מומלץ להשתמש בראשים «FlossAction» Oral-B או «3D White» Oral-B עם גשר בשיניים. אתה יכול להשתמש בראש «Ortho» Oral-B, המעוצב במיוחד לניקוי מסביב לגשר והחוטים.

המלצות ניקוי

לאחר השימוש, שטפו את ראש המברשת תחת מים זורמים במשך כמה שניות, כאשר הידית במצב פועל. לאחר מכן, כבו את הידית והסירו את ראש המברשת. שטפו את שני החלקים בנפרד תחת מים זורמים ונגבו אותם לייבוש לפני הרכבתם מחדש. יש לנתק את עמדת הטעינה לפני הניקוי. אין לשים את עמדת הטעינה במים או במדיח כלים; ניתן לנקות אותה רק עם מטלית לחה. המעמד לראשי המברשת ותא האחסון לראש המברשת עם מכסה המגן ניתנים לשיטפה במדיח כלים (איור מס' 7).

כפוף לשינויים ללא הודעה מוקדמת.

הודעה לגבי הגנת הסביבה

מוצר זה כולל סוללה נטענת. כדי לשמור על הסביבה, אנא אל תשליכו את המוצר לאשפה הביתית בתום תקופת השימוש בו. ניתן להביא את המוצר לנקודות האיסוף ברחבי המדינה.



אחריות

אחריות למוצר ניתנת לשנתיים מיום רכישתו. בתקופת האחריות יתוקנו או יוחלפו, ללא תשלום, כל תקלה או חלק, הנגרמים מפגם בייצור המוצר או בהרכבתו. המכשיר יתוקן או יוחלף כולו לפי שיקול דעתנו. אחריות זו תקפה בכל מדינה שבה המכשיר מסופק על ידי חברת Braun או משווק מורשה מטעמה.

אחריות זו אינה כוללת: נזק הנגרם כתוצאה משימוש לא נכון במכשיר, במיוחד בראשי המברשת, בלאי סביר וכן פגמים בעלי השפעה מזערית על ערך המוצר או ביצועיו. האחריות בטלה במידה ובוצעו תיקונים במכשיר על ידי אנשים שאינם מוסמכים ואם נעשה שימוש בחלקים לא מקוריים של בראון. האחריות בתוקף רק עם חותמת וחתימה של המוכר על תעודת האחריות /או מדבקת האחריות המצורפת לארזת המוצר.

לצורך קבלת שירות במהלך תקופת האחריות, יש להביא/לשלוח את המכשיר עם כל חלקיו לרבות יחידת הטעינה, עם מדבקת האחריות או תעודת האחריות, חתומות נדרש בצירוף חשבונית הקנייה למרכז השירות של Oral-B Braun.

אחריות לראשי מברשות להחלפה

האחריות בטלה במידה ונמצא נזק לידיית החשמלית הנטענת שמיחוס לשימוש בראשי מברשת להחלפה שאינם Oral-B. Oral-B אינה ממליצה על השימוש בראשי מברשת להחלפה שאינם Oral-B.

- ל- Oral-B אין שליטה על האיכות של ראשי מברשת להחלפה שאינם Oral-B. לכן, אנו לא יכולים להבטיח את ביצועי הניקוי של ראשי מברשת להחלפה שאינם Oral-B, כפי שנמסרו עם המברשת הנטענת החשמלית בעת רכישה ראשונית.
- Oral-B לא יכול להבטיח התאמה טובה של ראשי מברשת להחלפה שאינם Oral-B.
- Oral-B לא יכול לחזות כל השפעה ארוכת הטווח של ראשי מברשת להחלפה שאינם Oral-B על המברשת הנטענת.

כל ראשי מברשת Oral-B להחלפה נושאים את הלוגו של Oral-B ועומדים בתקני האיכות גבוהים של Oral-B. Oral-B אינה מוכרת ראשי מברשת להחלפה או חלקים אחרים תחת כל שם מותג אחר

מוצר זה מיובא מחו"ל, יש להתייחס לכיתוב בעברית בלבד. יבואן: מ.מ.ס. מולטימרקטינג סרביס בע"מ, רח' החרמון, קרית שדה התעופה, 70151, ח"פ: 510562036. משווק: דיפלומט מפיצים (1968) בע"מ. שרות לקוחות בטלפון: 1-800-666-775 או דרך אתר האינטרנט www.pgisrael.co.il