

# REMINGTON®

# i LIGHT

PRESTIGE - IPL HAIR REMOVAL



GUARANTEE <sup>+1</sup>  
**2** yr  
IPL6750

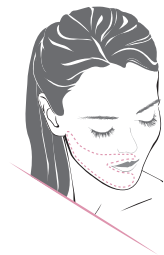
# SKIN CHART

		HAIR COLOUR						
								
SKIN COLOUR	I	✓	✓	✓	✓	X	X	X
	II	✓	✓	✓	✓			
	III	✓	✓	✓	✓			
	IV	✓	✓	✓	✓			
	V	X						
	VI	X						

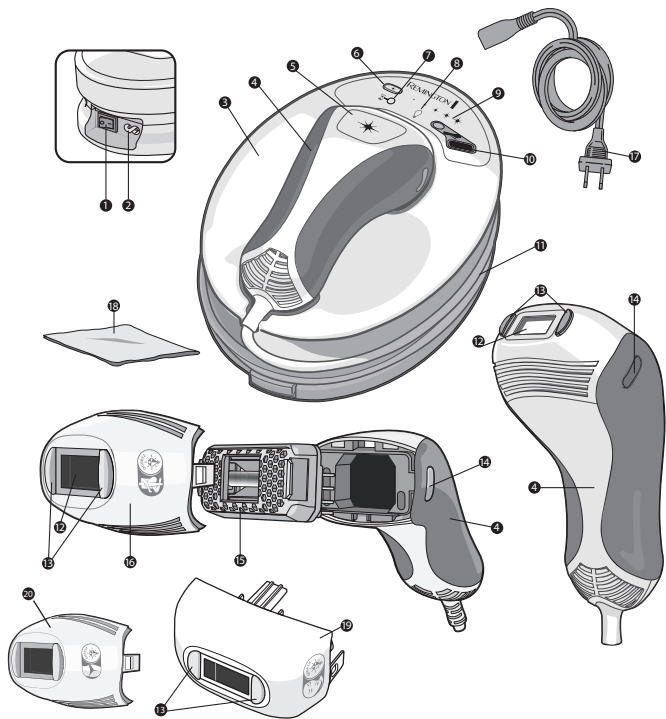
**WARNING:** i-LIGHT is not suitable for very dark or black skin, white/grey or very light blonde/red hair.

**For facial use:** Only suitable for female facial use below the cheekbone.

**DO NOT** use on or around the eyes, eyebrows or eyelashes. Doing so can cause serious and permanent eye injury.



# i-LIGHT KEY FEATURES



Спасибо за покупку нового изделия Remington®. Перед использованием внимательно ознакомьтесь с инструкцией и сохраните ее. Перед применением изделия снимите с него упаковку.



## ВАЖНЫЕ МЕРЫ БЕЗОПАСНОСТИ

- 1 **ВНИМАНИЕ!** – для снижения риска ожогов, удара электрическим током, возгорания или травмы:
  - 2 Устройство допускается использовать только по назначению, указанному в данном руководстве.
  - 3 Не используйте прибор, если он поврежден или работает с перебоями.
  - 4 Включенный в розетку прибор нельзя оставлять без присмотра.
  - 5 Силовой шнур и штекер следует держать подальше от нагретых поверхностей.
  - 6 Не пользуйтесь изделием с поврежденным шнуром. Сменную деталь можно получить в авторизованных сервисных центрах.
  - 7 Изделие следует хранить при температуре 15 — 35°C.
  - 8 Используйте только те детали, которые поставляются с устройством.
  - 9 Не перекручивайте и не перегибайте кабель, не закручивайте его вокруг прибора.
  - 10 Корпус данного устройства не должен подвергаться мойке и не является водостойчивым. Не погружайте устройство в жидкость; не пользуйтесь им вблизи воды в ванне, бассейне, прочих емкостях; не используйте устройство на улице.
  - 11 Следите, чтобы силовой шнур и штекер не намокли. Если устройство упало в воду, не следует сразу же доставать его – сначала отключите устройство от сети.
  - 12 Не вставляйте и не вынимайте штекер влажными руками.
  - 13 Использование, чистка, обслуживание устройства детьми старше восьми лет или лицами, не обладающими достаточными знаниями и опытом, лицами с ограниченными физическими, сенсорными или умственными способностями возможно только после соответствующего инструктажа и под надлежащим присмотром взрослого ответственного человека, чтобы обеспечить безопасную эксплуатацию устройства, а также понимание и избежание опасностей, связанных с его эксплуатацией.
  - 14 Данное устройство не предназначено для коммерческого использования или применения в салонах.
  - 15 В комплект поставки устройства должны входить утвержденные изолированные адаптеры SW-120060EU (для Европы) и SW-120060BS (для Великобритании) с выходной мощностью 12 В DC; 600 мА (выход адаптера).
- ✳ ПРЕДУПРЕЖДЕНИЕ. Устройство i-LIGHT не подходит для использования на очень темной или черной коже, белых/седых или очень светлых/рыжих волосах.
  - ✳ Для использования на лице: подходит для использования только на женском лице ниже скул.
  - ✳ НЕ используйте на глазах и вокруг них, а также на бровях и ресницах. Это может привести к серьезному повреждению глаз.



## ОСНОВНЫЕ ХАРАКТЕРИСТИКИ

- 1 Выключатель

- 2 Вход питания
- 3 База
- 4 Ручной блок
- 5 Кнопка вспышки
- 6 Кнопка выбора уровня интенсивности
- 7 Индикатор режима остывания
- 8 Индикатор состояния лампы
- 9 Индикатор уровня интенсивности
- 10 Сенсор определения типа кожи
- 11 Шнур ручного блока
- 12 Окошко вспышки
- 13 Сенсор контакта с кожей
- 14 Кнопки фиксатора насадки
- 15 Лампа
- 16 Насадка для тела
- 17 Шнур питания
- 18 Безворсовая ткань
- 19 Насадка для лица
- 20 Насадка для бикини

## НАЧАЛО РАБОТЫ

Возможно, вам потребуется некоторое время для полного ознакомления с функциями прибора.

## ЗНАКОМСТВО С I-LIGHT

### Что такое i-Light?

Система i-Light – это революционное устройство со световым воздействием для домашнего удаления нежелательных волос на теле и лице у женщин.

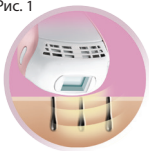
В устройстве i-LIGHT применяются клинически проверенные технологии, аналогичные тем, что используют профессиональные дерматологи и салоны красоты, но оптимизированные для личного использования.

### Что такое интенсивное импульсное излучение (технология IPL) и как работает i-Light?

Технология IPL — (интенсивное импульсное излучение) это хорошо зарекомендовавшая себя технология, используемая во всем мире уже более 15 лет. i-Light использует эту технологию для обработки вашей кожи интенсивным импульсом света.

Импульс, проникая под поверхность кожи, воздействует на корни волосков и подавляет их дальнейший рост. (Рис. 1)

Рис. 1

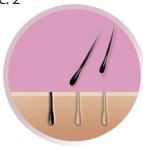


Энергия импульса света лучше поглощается поверхностями темного цвета, поэтому лучшие результаты видны на темных волосах. Во избежание воздействия импульса на темную кожу (а также возможного ее повреждения), устройство i-Light следует использовать только на коже от светлого до средне-темного цвета (I-IV).

**\* Что ожидать от i-Light**

Результаты не моментальные и могут различаться в конкретных случаях. Большинство пользователей через 1-2 недели после начала процедур отметят сокращение количества волос. В это время может казаться, что волосы все еще растут, но на самом деле они «выталкиваются». (Рис. 2).

Рис. 2



Волосы растут в течение 3 разных фаз, каждая из которых длится 18-24 месяцев. (Рис. 3). Обработка действует только на волосы в активной фазе роста, поэтому для устойчивого результата требуется повторение процедур. Рис. 3

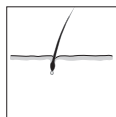
**Активный рост**



анаген



катаген



телоген

Важно полностью выполнить весь курс и дополнительные процедуры, чтобы подвергнуть обработке каждый активный волос.

#### ✳ Курс процедур

Результаты в конкретных случаях могут отличаться, поэтому для устойчивого результата требуется повторение процедур.

Волосы, которые будут вырастать, станут реже, тоньше и светлее первоначальных волос. Такие изменения в росте абсолютно нормальны и ожидаемы.

После завершения первичного курса обработки для получения лучших результатов понадобятся дополнительные процедуры.

Последующее регулярное использование прибора раз в неделю даст хорошие результаты в течение 6-12 недель (для более темных цветов кожи может потребоваться больше времени).

✳ ПРИМЕЧАНИЕ. Следует избегать многократной обработки одного и того же участка в течение одного сеанса. Это не повысит эффективность, однако увеличит риск раздражения кожи.

## ПРЕДУПРЕЖДЕНИЯ И МЕРЫ ПРЕДОСТОРОЖНОСТИ

### ВАЖНЫЕ МЕРЫ ПРЕДОСТОРОЖНОСТИ

Перед началом эксплуатации i-Light:

Прочитайте все предупреждения и сведения о безопасности. Перед началом работы проверьте, подходит ли вам i-Light.

Чтобы узнать, подходит ли вам данное устройство, воспользуйтесь таблицей цветов кожи и волос на обложке данного руководства, а также встроенным датчиком фототипа кожи.

Используйте таблицу типов волос в этом руководстве, чтобы убедиться, что устройство подходит для вас.

#### ✳ Тип кожи

- Не применяйте для естественно темной кожи во избежание возникновения ожогов, волдырей и изменения цвета кожи.
- Не применяйте на загорелой коже или после недавнего воздействия солнца во избежание ожогов и повреждения кожи.
- Устройство i-Light REVEAL неэффективно при обработке естественных седых, белокурых и рыжих волос на лице и теле.

#### ✳ Зоны, не подлежащие обработке:

- Не применяйте на коже головы и ушей.
- Не применяйте на лице и шее мужчин.
- Не применяйте на коже над скулой (при обработке женского лица).
- Не применяйте на сосках, околососковых кружках и половых органах.
- Не применяйте в области татуировок или татуажа.
- Не применяйте на темно-коричневых и черных пятнах – родинках, родимых пятнах, веснушках.
- Не используйте в местах недавнего хирургического вмешательства, глубокого пилинга, лазерной шлифовки, на шрамах или коже, поврежденной в результате ожогов.

## ✳ **Когда не использовать/избегать использования i-Light REVEAL**

- НЕ используйте устройство на загоревшей коже в предполагаемой зоне обработки, поскольку кожа может оказаться слишком темной и обработка загоревших участков кожи может временно привести к отекам, волдырям либо может изменить цвет кожи. Подождите, пока не сойдет загар, прежде чем провести процедуру.
  - НЕ используйте на коже, на которую нанесена косметика, поскольку это может временно привести к отекам, волдырям, либо может изменить цвет кожи. Перед использованием устройства убедитесь в том, что выбранная область обработки тщательно очищена.
  - НЕ воздействуйте импульсом света на одном и том же месте несколько раз в течение одной сессии, поскольку это может временно привести к отекам, волдырям либо может изменить цвет кожи.
  - НЕ проводите процедуру на одной области чаще, чем раз в неделю, поскольку это не ускорит результат, но может повысить вероятность отека кожи, образования волдырей или изменения цвета кожи.
  - НЕ используйте на поврежденной коже, включая открытые раны, герпес, ожоги или области, на которых был проведен пилинг кожи или другие процедуры, влияющие на поверхность кожи, в течение последних 6—8 недель.
  - НЕ используйте на раздраженной коже, включая сыпь или припухлость. Эти условия могут повысить чувствительность кожи. Подождите до выздоровления кожи прежде, чем начать использование.
  - НЕ используйте, если кожа чувствительна к свету. Для того чтобы определить, можете ли вы использовать i-Light, выполните проверку на небольшом участке кожи и подождите 24 часа, чтобы выяснить, есть ли побочные реакции, прежде чем начать обработку большей поверхности.
  - НЕ используйте, если вы беременны или кормите грудью. Устройство i-Light не было испытано на беременных женщинах. Гормональные изменения во время беременности и грудного вскармливания могут повысить чувствительность кожи и риск ее повреждений.
  - НЕ применяйте импульс на каком-либо материале, кроме кожи.
  - НЕ используйте i-LIGHT в каких-либо иных целях, кроме удаления волос.
  - НЕ обрабатывайте области, на которых в будущем, возможно, потребуется отрастить волосы. Результат процедур может быть постоянным и необратимым.
- ✳ **ОСТОРОЖНО!** Избегайте воздействия на области, содержащие только пушковые волосы (очень тонкие, редкие волосы), поскольку это может привести к нежелательному росту волос впоследствии.
- Не использовать на лице, если у вас был герпес; применение интенсивного импульсного излучения (IPL) или другого раздражающего кожу воздействия может вызвать рецидив герпеса.
  - Если вы проходили профессиональные, клинические или самостоятельные процедуры по удалению волос с использованием лазера, IPL или электролиза, подождите не менее 6 месяцев, прежде чем использовать i-Light. Если вы удаляли волосы в области обработки при помощи воска, эпилятора или выщипывали их, подождите не менее 6 недель, прежде чем использовать i-Light. Устройство влияет на волосы под кожей, чтобы воздействовать на корни волос, поэтому процедура будет неэффективной, если волоски были выдернуты.



- НЕ используйте непосредственно над или вблизи активных имплантируемых медицинских устройств, таких как имплантируемый кардиостимулятор, внутренний дефибриллятор или инсулиновая помпа. Несмотря на то, что в ходе клинических исследований не были выявлены проблемы с применением данного изделия, при использовании активных имплантируемых медицинских устройств рекомендуется соблюдать все меры предосторожности, касающиеся электронных приборов, для предупреждения любых сбоев или нарушений в работе активного имплантируемого устройства.
- Не использовать на искусственных частях, таких как силиконовые имплантанты, контрацептивные имплантанты Implanon, кардиостимуляторы, отверстия подкожных инъекций (дозатор инсулина), пирсинг, и возле них.
- Беспроводные средства связи могут повлиять на работу устройства i-Light и должны находиться на расстоянии не менее 3,3 метра.
- Не используйте рядом или на предметах, содержащих металл, зубных имплантах и скобах.

## 👁 ПОДГОТОВКА К ЭКСПЛУАТАЦИИ

- ✳ **Ознакомьтесь с функциями i-Light.**
- ✳ **Окошко вспышки со встроенной УФ-защитой кожи**
  - ПРЕДУПРЕЖДЕНИЕ: перед эксплуатацией всегда осматривайте окошко вспышки на предмет целостности линзы.
  - ПРЕДУПРЕЖДЕНИЕ: перед эксплуатацией всегда протирайте окошко вспышки безворсовой тканью, стирая с линзы возможные остатки масла или грязи.



- ✳ **Сенсор контакта с кожей**
  - Этот механизм предотвращает случайные вспышки. Устройство не произведет вспышку, пока оба датчика контакта с кожей не будут полностью прижаты к коже.



## ✳ Кнопка вспышки

- Кнопка вспышки расположена на ручном блоке. Это используется для активации вспышки.



## ✳ Датчик фототипа кожи

- Позволяет использовать прибор только на подходящих типах кожи.



## ✳ Насадки

- Насадка для тела - для использования на больших областях кожи ниже шеи.
- Насадка для лица - для использования на женском лице ниже скул.

Насадка для тела



Насадка для лица



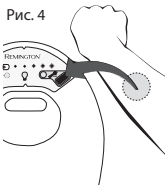
Насадка для бикини



- ✳ **Кнопки фиксатора насадки**
- Нажмите на обе кнопки, после чего мягко потяните насадку.



- ✳ **ПРОВЕРЬТЕ СВОЙ ФОТОТИП КОЖИ**
- Воспользуйтесь таблицей цветов кожи и волос на обложке данного руководства, чтобы убедиться, что ваша кожа находится в подходящем диапазоне, и ваш цвет волос восприимчив к обработке с помощью i-LIGHT.
- Приложите датчик фототипа кожи к участку кожи, подлежащему обработке; убедитесь, что кожа касается датчика. (Рис. 4).
- Если ваша кожа подходит для обработки, вы услышите звуковой сигнал, и i-LIGHT включится.
- Если ваша кожа не подходит для обработки, вы услышите «жужжание», и i-LIGHT останется выключенным.
- ✳ **ПРИМЕЧАНИЕ.** Датчик фототипа кожи следует использовать для каждой части тела, которую вы собираетесь обрабатывать.

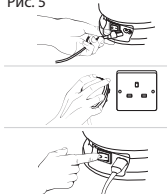


- ✳ **Подготовьте кожу к процедуре**
- Убедитесь, что обрабатываемый участок чист, не содержит остатков масла, дезодоранта, духов, косметики, лосьонов и кремов. Удалите волоски на обрабатываемой поверхности при помощи бритвы или триммера и убедитесь, что кожа чистая и сухая.
- Перед использованием на лице вы, возможно, захотите подстричь волосы. Если вы использовали триммер, убедитесь, что длина волосков не превышает 0,5 мм.
- Не пользуйтесь воском, пинцетом, средствами для эпиляции или другими методами, которые удаляют волосы с корнем, поскольку в таком случае использование фотоэпилятора не эффективно.

## ✳ ПОДГОТОВКА i-LIGHT К ИСПОЛЬЗОВАНИЮ

- Размотайте шнур ручного блока с базы i-LIGHT и поместите ручной блок обратно на базу.
- Убедитесь, что выключатель на базе выключен.
- Подключите шнур питания ко входу питания базы i-LIGHT.
- Подключите шнур питания к розетке. Включите выключатель. (рис. 5)

Рис. 5



## ✳ ВЫБОР УРОВНЯ ИНТЕНСИВНОСТИ

- i-LIGHT оснащен 5 уровнями интенсивности. Самое низкое значение — уровень 1, самое высокое — уровень 5.
- ✳ **СОВЕТ:** для повышения эффективности всегда используйте максимальный уровень энергии, не вызывающий дискомфортных ощущений на коже.
- Чтобы определить используемый уровень интенсивности, посмотрите на количество зажженных на индикаторе уровня интенсивности лампочек (рис. 6).

Рис. 6



- i-LIGHT при включении автоматически устанавливается на уровень интенсивности 1. Для изменения уровня нажмите на кнопку выбора уровня интенсивности.
- ✳ **Попробуйте действие устройства i-Light на коже**
- ✳ **Проверьте устройство i-Light на маленьком участке кожи и подождите 24 часов, чтобы убедиться в отсутствии побочных реакций.**

- Начните с уровня интенсивности 1.
- Поместите ручной блок i-LIGHT на участок кожи, чтобы окошко вспышки лежало на поверхности кожи.
- Убедитесь, что датчики контакта с кожей полностью соприкасаются с кожей, и индикатор состояния лампы светится зеленым (Рис. 7).

Рис. 7



- Нажмите на кнопку вспышки, чтобы произвести вспышку.
- Дискомфорт от легкого до умеренного является нормальным. Если ощущения от вспышки на уровне интенсивности 1 приемлемы, увеличьте уровень интенсивности до 2. Переместите устройство на другое место и еще раз произведите вспышку i-LIGHT. Повторите этот процесс, пока не определите подходящие для вас настройки.
- Подождите 24 часа, а затем осмотрите область испытания. Если кожа выглядит нормально, проведите первую полную процедуру на уровне интенсивности, который вы определили во время испытания.
- ПРИМЕЧАНИЕ. Испытывать устройство следует на каждой области лица или тела, которую вы хотите обработать.

## 👁 ПРОЦЕДУРА

### ✳ ЗАМЕНА НАСАДОК

- В комплект i-LIGHT входят три разные насадки: для лица, тела и бикини.
- Насадка для тела специально разработана для удаления волос на теле; она может производить вспышку каждые 3 секунды.
- Насадка для лица специально изготовлена, исходя из особенностей волосков на женской коже лица. Она сводит к минимуму утечку света и может производить вспышку каждые 4 секунды.
- Насадка для бикини специально разработана для точной обработки линии бикини.
- Для различения насадок, они обозначены разными значками (Рис. 8).

Рис. 8



### ✳ Для замены насадок.

- ✳ **ПРЕДУПРЕЖДЕНИЕ!** Перед снятием насадки всегда следует проверять, чтобы устройство было выключено, а шнур питания отсоединен.

- Если снять насадку при включенном устройстве, все индикаторы на базе замигают, и раздастся звуковой сигнал.
- Перед заменой насадок необходимо дать системе остыть в течение 5 минут.
- Выключите фотоэпилятор и выньте из розетки шнур питания.
- Одной рукой удерживайте насадку, а второй нажимайте обе кнопки фиксатора и слегка потяните ее (Рис. 9).
- Установите на место в ручном блоке другую насадку и прижмите так, чтобы оба боковых пазы встали на место.
- ✳ **ПРИМЕЧАНИЕ:** для верного расположения более длинный паз (с золотыми дорожками) должен быть сверху.



- Неиспользуемую насадку храните в безопасном месте (например, в упаковке), чтобы не повредить окошко вспышки и прочие компоненты.
- Устройство i-LIGHT оснащено двумя режимами работы: режим одноразовой вспышки и режим многократной вспышки.
- Устройство i-LIGHT при включении автоматически устанавливается в режим одноразовой вспышки.
- Режим одноразовой вспышки. i-LIGHT производит вспышку каждый раз при нажатии кнопки вспышки. Такой режим идеален для точной обработки лица и маленьких участков кожи.
- Режим многократной вспышки. Устройство i-LIGHT производит вспышку при нажатии кнопки вспышки, и вспышки продолжаются каждые 3 секунды, пока датчики контакта с кожей полностью соприкасаются с кожей. Режим многократной вспышки позволяет быстро обработать большую площадь кожи, просто проводя между вспышками ручным блоком от точки к точке.
- ✳ **Руководство по обработке.**
- Плотно прижмите окошко вспышки к коже. Убедитесь, что датчики контакта с кожей полностью соприкасаются с кожей.
- ✳ **ПРИМЕЧАНИЕ.** Когда датчики контакта будут соприкасаться с кожей, вы услышите «чириканье», и индикатор состояния лампы засветится зеленым.
- Нажмите на кнопку вспышки, чтобы произвести вспышку. Следует ожидать яркой вспышки света (как в фотоаппарате), также вы должны почувствовать мягкое ощущение тепла.
- Переходите к следующему участку и обрабатывайте по принципу решетки, чтобы обеспечить полное покрытие области обработки.
- При обработке в режиме одноразовой вспышки нажимайте кнопку вспышки каждый раз, когда переходите к следующему участку.

- При обработке в режиме многоразовой вспышки удерживайте палец на кнопке вспышки так, чтобы она была нажата, и переходите к следующему участку, удостоверившись, что датчики контакта с кожей полностью соприкасаются с кожей. Следующая вспышка будет произведена автоматически спустя 3 секунды.
- ✳ **ПРИМЕЧАНИЕ.** В режиме многоразовой вспышки: если вы отпустите кнопку вспышки или потеряете контакт с кожей, просто возобновите обработку, повторяя вышеприведенные шаги.
- ✳ **Обработка кожи лица (только для женщин)**
  - Волосы на лице отличаются от волос на теле; кожа на лице более чувствительна, более подвержена УФ-излучению солнца. Поэтому удаление волос на лице отличается от удаления волос на теле. Обязательно внимательно прочтите предупреждения и меры предосторожности, прежде чем использовать фотоэпилятор на лице.
  - ✳ **ВАЖНО:** Насадка для лица специально разработана для удаления волосков на женском лице, обладающих уникальными характеристиками. НЕ обрабатывайте лицо насадкой для тела или бикини. Инструкции по замене насадок см. в разделе «Смена насадки».
  - Насадка для лица предназначена для удаления волос ниже скул (Рис. 10).
  - НЕ используйте насадку для удаления волос на мужском лице в зоне бороды или в других зонах, так как результат может быть долговременным или неравномерным, что может привести к нежелательным изменениям характеристик кожи лица.
- ✳ **Обработка линии бикини**
  - Обработайте небольшой участок кожи — кожа линии бикини более чувствительна, поэтому сначала следует попробовать на небольшом участке кожи. Подробнее см. в разделе «Протестируйте i-LIGHT на своей коже».
  - Мы рекомендуем начинать с самого низкого уровня интенсивности и повышать его до тех пор, пока не найдете значение, которое подходит вам больше всего.

Рис. 10



## 👁 СОВЕТЫ ПО ПРОЦЕДУРЕ

- ✳ **Удаление волос на теле**
  - Для повышения эффективности избегайте наложения вспышек. Таким образом, вы не допустите воздействия большего количества энергии, чем необходимо для подавления роста волос. Таким образом обеспечивается максимальное использование лампы.
  - Для повышения эффективности всегда используйте максимальный уровень интенсивности, не вызывающий дискомфортных ощущений на коже. Вместо дискомфорта вы должны ощущать на коже тепло.
  - Вы можете отметить, что костистые области тела, такие как локти, голени и лодыжки, более чувствительны во время процедуры. Это нормально и не является поводом для тревоги. Чтобы понизить чувствительность, во время выполнения процедуры постарайтесь оттягивать кожу от костистой области.

## ✳ **Обработка кожи лица**

- Обработайте небольшой участок кожи — кожа лица более чувствительна, поэтому сначала следует попробовать на небольшом участке. Подробнее см. в разделе «Протестируйте i-LIGHT на своей коже».
- Выполняйте процедуры перед зеркалом — пользуясь зеркалом, вы будете иметь хороший обзор обрабатываемой области и не зацепите губы или другие темные участки. Если отраженный свет доставляет вам дискомфорт, вы можете закрыть глаза или отвести взгляд.
- **СОВЕТ:** для лучшего контакта с кожей натягивайте кожу – из-за контуров лица в определенных местах датчику тяжело полностью прижаться к коже. Проще будет, например, завернуть верхнюю губу за зубы или натягивать языком кожу на щеках – так контакт с кожей будет эффективнее.

## 👁 **ПОСЛЕДУЮЩИЙ УХОД**

После процедуры в местах обработки может наблюдаться легкое покраснение или чувство тепла. Это нормально и скоро пройдет. Во избежание раздражения кожи после обработки выполняйте следующие меры предосторожности:

- Избегайте воздействия солнечных лучей в течение 24 часов после процедуры. Защитите кожу SPF 30 на 2 недели после каждой процедуры.
- Не усиливайте воздействие солнца – не загорайте, не пользуйтесь солярием и автозагаром как минимум 2 недели после процедуры.
- После процедуры обработанные места следует держать чистыми и сухими, пить много воды, чтобы кожа оставалась увлажненной.
- Не принимайте ванны, душ, не посещайте баню, сауну в течение 24 часов после процедуры.
- Не занимайтесь контактными видами спорта в течение 24 часов после процедуры.
- Во время процедур не делайте депиляцию (воском, кремом, нитью или путем выщипывания).
- Брить волосы можно спустя 24 часа после проведения процедуры.
- Не пользуйтесь отбеливающими кремами и парфюмерными продуктами в течение 24 часов после процедуры.

## 👁 **ВЕЧНАЯ ЛАМПА**

- Вечная лампа означает, что нет необходимости в ее замене.
- Лампа в этом устройстве прослужит в течение всего срока гарантии, как указано в гарантийном талоне, прилагаемом к устройству.
- В крайне маловероятном случае необходимости замены лампы обратитесь в местный сервисный центр Remington, где вам произведут ее замену.
- ✳ **Признаки, указывающие на необходимость замены лампы:**
- Индикатор состояния лампы светится желтым: ресурс лампы хватит на 150 вспышек.
- Индикатор состояния лампы мигает желтым: ресурс лампы исчерпан.





## ЧИСТКА УСТРОЙСТВА i-LIGHT

- ⚠ **ОСТОРОЖНО!** Перед чисткой i-Light убедитесь, что устройство **ВЫКЛЮЧЕНО**, а шнур зарядки отсоединен от устройства.
- Если устройство регулярно чистить, вы достигнете оптимальных параметров эксплуатации и срока хранения.
- Для чистки окошка вспышки пользуйтесь только входящей в комплект устройства i-LIGHT безворсовой тканью. Будьте аккуратны, не поцарапайте окошко вспышки. Царапины и сколы снижают эффективность устройства.
- Для удаления стойких загрязнений с окошка вспышки смочите ватный тампон медицинским или протирочным спиртом и аккуратно протрите окошко вспышки входящей в комплект безворсовой тканью. Пыль и грязь из вентиляционных отверстий ручного блока следует удалять портативным пылесосом.
- ⚠ **ПРЕДУПРЕЖДЕНИЕ:** Не используйте устройство с треснутым или разбитым окошком вспышки. Не царапайте стекло фильтра и металлическую поверхность внутри насадки.
- ⚠ **ОСТОРОЖНО:** Устройство i-Light является прибором высокого напряжения. Не погружайте его в воду. Не промывайте устройство или его детали под проточной водой или в посудомоечной машине.
- ✳ **Хранение**
- Выключите устройство, отключите его от сети и дайте остыть 10 минут. Устройство готово к хранению.
- Храните устройство в сухом месте при температуре 15 – 35°C.

## ПОИСК НЕИСПРАВНОСТЕЙ

- Перед эксплуатацией i-Light всегда полностью читайте инструкции.
- Если с i-Light возникают проблемы, обращайтесь к данному руководству по поиску и устранению неисправностей, поскольку в этом разделе рассматриваются самые частые проблемы, с которыми вы можете столкнуться во время эксплуатации i-Light. Если после выполнения настоящих указаний проблема остается нерешенной, для дальнейшей поддержки просим вас связаться с сервисным центром компании Remington®.
- ✳ После включения прибор не работает.
- Убедитесь, что устройство подключено к работающей розетке.
- Попробуйте подключить прибор к другой розетке.
- ✳ На приборе имеются трещины, или он сломан.
- Не используйте прибор, если он поврежден. Если у Вас есть сомнения по поводу использования прибора, прекратите его эксплуатацию и обратитесь за помощью в сервисный центр компании Remington®.

- ✳ Включив прибор, я не могу увеличить или уменьшить интенсивность излучения.
  - Попробуйте перезагрузить прибор, выключив его на несколько секунд и снова включив.
- ✳ Индикатор состояния лампы зеленый, однако по нажатии на кнопку устройство не производит вспышку.
  - Убедитесь в том, что сенсор контакта с кожей полностью соприкасается с кожей.
  - Попробуйте перезагрузить прибор, выключив его на несколько секунд и снова включив.
- ✳ Появление необычного запаха.
  - Убедитесь в том, что обрабатываемая зона перед процедурой была полностью выбрита.
- ✳ Обрабатываемая зона после процедуры покраснела.
  - Это нормально, покраснение сойдет. В противном случае попробуйте снизить уровень интенсивности.
- ✳ **ПОМНИТЕ!** : Если прибор используется на протяжении долгого промежутка времени, он может автоматически отключаться примерно на 40 секунд для охлаждения. После того как прибор остынет, его снова можно использовать.

Светодиодные индикаторы	Все выбранные индикаторы уровня интенсивности мигают. 	Устройство перегрелось и временно выключилось, чтобы остыть.
	Все индикаторы уровня интенсивности мигают 	Устройство работает некорректно. Выключите его, подождите пару секунд и повторите попытку. Если проблема не исчезает, устройство следует сдать в сервисный центр.
	Все светодиодные индикаторы мигают с предупреждающим звуком. 	Аппликатор снят или держится неплотно.

ЗВУКИ	Неполный контакт.	Кнопка вспышки нажата при слабо задействованном датчике контакта с кожей.
	Замените лампу.	Лампа отсутствует или нуждается в замене.
	Датчики контакта с кожей зависли.	Кнопка вспышки нажата после того, как был задействован датчик контакта с кожей после включения устройства. Возможно, датчик контакта завис.

## ➔ ЧАСТО ЗАДАВАЕМЫЕ ВОПРОСЫ

- Полный список часто задаваемых вопросов приведен на сайте ([www.remington-ilight.com](http://www.remington-ilight.com))
- В. Какие области тела можно обрабатывать с помощью i-LIGHT?**  
**О.** Устройство i-LIGHT разработано для использования лицами обоих полов в областях ниже шеи, в том числе на ногах, в подмышечных впадинах, по линии бикини, на руках, груди и спине. Женщины могут применять устройство для удаления волос на лице под щеками.
- В. Какой риск таит в себе применение i-LIGHT? Безопасно ли это?**  
**О.** Клинически доказано, что использование i-LIGHT безопасно, однако, как и в случае с любым электронным устройством, важно прочесть и выполнять инструкции по эксплуатации и меры предосторожности.
- В. Применение IPL опасно для кожи после длительного применения?**  
**О.** О побочных эффектах или повреждениях кожи вследствие длительного применения интенсивного импульсного излучения (IPL) не сообщалось.
- В. Почему, несмотря на процедуры, мои волосы продолжают расти?**  
**О.** Результаты не моментальны и могут различаться в конкретных случаях. Большинство пользователей через 1-2 недели после начала процедур отметят сокращение количества волос. В это время может казаться, что волосы все еще растут, но на самом деле они «выталкиваются».

Волосы растут в течение 3 разных фаз, каждая из которых длится 18-24 месяцев. Обработка действует только на волосы в активной фазе роста, поэтому для устойчивого результата требуется повторение процедур.

Другой причиной непрерывного роста волос может быть участок, пропущенный при обработке. Повторите процедуру, если вы отметили повторный рост.

**В. Почему нельзя использовать i-LIGHT после недавнего загара?**

**О.** Солнечное воздействие вызывает высокий уровень меланина и подвергает обрабатываемую кожу повышенному риску возникновения ожогов и волдырей.

**В. Нужно ли пользоваться защитой для глаз при применении i-LIGHT?**

**О.** Нет, процедура не представляет вреда для глаз. В i-LIGHT есть система безопасности, которая предотвращает непреднамеренное возникновение вспышки, если устройство не касается кожи. Маленькое количество света, излучаемое во время процедуры, соответствует вспышке фотокамеры и не представляет вреда для глаз. Специально разработанная насадка для лица сводит к минимуму утечку света. Если отраженный свет доставляет вам дискомфорт, вы можете закрыть глаза или отвести взгляд.



## Экологическая защита

Во избежание проблем с экологией и здоровьем, вызванных веществами, содержащимися в электрических и электронных устройствах, устройства, помеченные этим символом, следует утилизировать отдельно от несортированных бытовых отходов; они подлежат восстановлению, повторному использованию или переработке.



## Model No IPL6750

Taşıma ve nakliye sırasında dikkat edilecek hususlar :

- Ürünü düşürmeyiniz
- Darbelere maruz kalmamasını sağlayınız
- Cihazı nakliye sırasında orijinal ambalajında taşıyınız.

Bakanlıkça tespit ve ilan edilen kullanım ömrü 7 yıldır.

ÜRETİCİ FİRMA BİLGİSİ: VARTA Consumer Batteries GmbH & Co. KGaA, Alfred-Krupp-Str. 9, 73479 Ellwangen, Germany.

Изготовитель: Сделано в Китае для VARTA Consumer Batteries GmbH & Co. KGaA, Альфред-Крупп Штрассе 9, Эльванген, 73479, Германия

Импортер в РФ: ЗАО «Спектрум Брэндс»

Россия, 119048, Москва, ул.Усачева, д.33, стр.1, т/ф +7 495 933 31 76

Изделие использовать по назначению в соответствии с инструкцией по эксплуатации

Дата изготовления: см. на продукте в формате XXXгг (где XXX – день года, гг - год)  
100-240В

14/INT/ IPL6750 T22-0002762 Version 10 /14

Remington® is a Registered Trade Mark of Spectrum Brands, Inc.,

or one of its subsidiaries

VARTA Consumer Batteries GmbH & Co. KGaA, Alfred-Krupp-Str. 9, 73479 Ellwangen, Germany

[www.remington-europe.com](http://www.remington-europe.com)

© 2014 SBI

