

SCARLETT™

INDIGO

INNOVATION SELECTION PERFECT PROGRESSIVE TECHNOLOGY
MODERN FASHION STYLE

РУКОВОДСТВО ПО ЭКСПЛУАТАЦИИ
INSTRUCTION MANUAL
ІНСТРУКЦІЯ З ЕКСПЛУАТАЦІЇ

IS-VC82C04

INNOVATION
Line

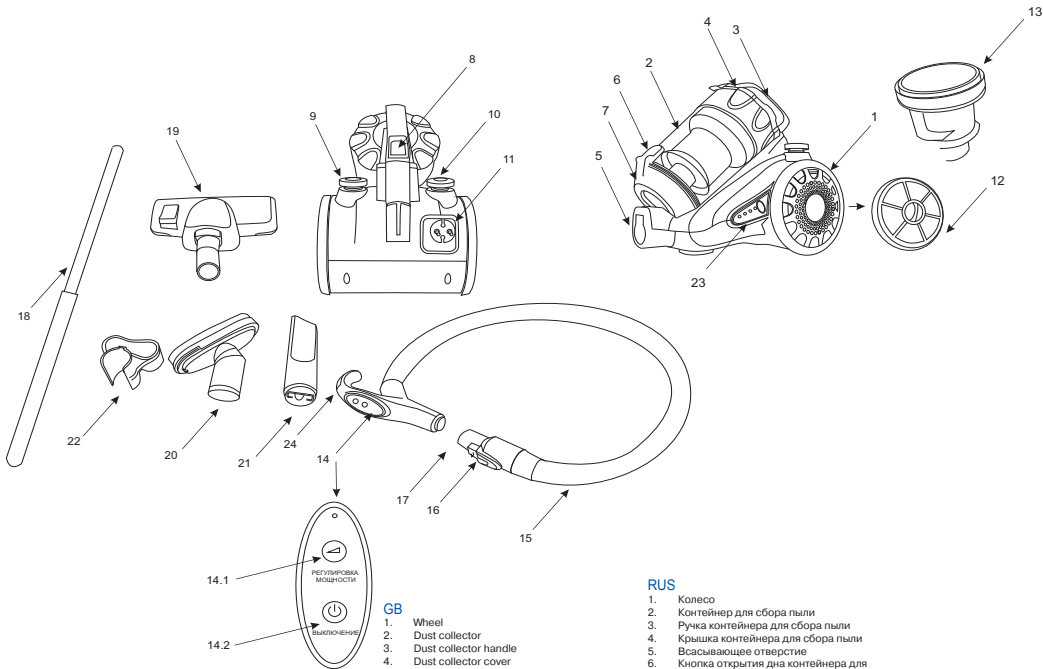
WWW.SCARLETT-EUROPE.COM

EAC



010





GB

1. Wheel
2. Dust collector
3. Dust collector handle
4. Dust collector cover
5. Sucking inlet
6. Dust collector bottom release button
7. Dust collector bottom
8. Dust collector lock button
9. ON/OFF button
10. Power cord winding button
11. Power cord and plug
12. HEPA filter
13. Sponge filter
14. Control panel located on the hose handle.
 - 14.1 – Suction power control button.
 - 14.2 – Vacuum cleaner stop button.
15. Hose
16. Hose lock
17. Hose base
18. Retractable tube
19. FLOOR/CARPET nozzle
20. FURNITURE nozzle
21. SLOT nozzle
22. Nozzle holder
23. Power level indicators
24. Battery compartment

RUS

1. Колесо
2. Контейнер для сбора пыли
3. Ручка контейнера для сбора пыли
4. Крышка контейнера для сбора пыли
5. Всасывающее отверстие
6. Кнопка открытия дна контейнера для сбора пыли
7. Дно контейнера для сбора пыли
8. Кнопка фиксации контейнера для сбора пыли
9. Кнопка « Вкл./Выкл.»
10. Кнопка сматывания шнура питания
11. Вилка и шнур питания
12. HEPA фильтр
13. Губчатый фильтр
14. Панель управления на ручке шланга
 - 14.1 - кнопка регулировки мощности всасывания.
 - 14.2 – кнопка выключения пылесоса.
15. Шланг
16. Фиксатор шланга
17. Основание шланга
18. Телескопическая трубка
19. Насадка «пол/ковёр»
20. Насадка «мебель»
21. Насадка «щель»
22. Держатель для насадок
23. Индикаторы уровня мощности
24. Отсек для батареек

Напряжение: Мощность:

220-240 V ~ 50 Hz 1200 W

Класс защиты II

Вес: Размер:

5.4 / 6.1 kg

354 x 325 x 248 мм
(ш) x (в) x (г.)

Гарантийный талон Гарантійний талон Кепілдік талоны

№

Срок гарантии 12 месяцев
Термін дії гарантії – 12 місяців
Кепілдік мерзімі - 12 ай

Печать продавца
Печатка продавця
Жасап шығарылған күні

Модель	
Дата продажи Дата продажу Сатылған күні	
Серийный номер Серійний номер Сериялық нөмірі	
Подпись продавца Підпис продавця Сатушының қолтаңбасы	
Подпись покупателя Підпис покупця Сатып алушының қолтаңбасы	

Изготовитель «ХОУМ ЭЛЕКТРОНИКС ЛИМИТЕД».
Юридический адрес: 801 Лук Ю Билдинг, 24-26 Стэнли Стрит, Централ, Китай.
Адреса авторизованных сервисных центров приведены в Информации для потребителя и на сайте www.scarlett.ru

Виробник «ХОУМ ЕЛЕКТРОНИКС ЛІМІТЕД».
Юридична адреса: 801 Лук Ю Білдинг, 24-26 Стенлі Стріт, Централ, Китай.
Адреси авторизованих сервісних центрів вказані в Інформації для споживача та на сайті www.scarlett.ru

Өндіруші «ХОУМ ЭЛЕКТРОНИКС ЛИМИТЕД» -
Құқықтық мекенжайы: 801 Лук Ю Билдинг, 24-26 Стэнли Стрит, Централ, Қытай.

Уәкілетті сервіс орталықтарының мекенжайлары Тұтынушыға арналған ақпаратта және www.scarlett.ru веб-торабында берілген

Дата производства:
Дата виробництва:
Жасап шығарылған күні:

Pls add month and
year of production e.g.
08.2010 at this place

Настоящим подтверждаю приемку оборудования, пригодного к использованию, а также подтверждаю приемлемость гарантийных условий

Цім дакументам пдтверджую прыняття абладнання, прыдатнага до выкарыстання, а такж пдтверджую прынятнасць гарантійных умов.

Осы арқылы, пайдалануға жарамды жабдықтың қабылдап алынғанын растаймын, сондай-ақ кепілдік шарттарының жарамдылығын растаймын

Свидетельство о ремонте Відомості про ремонт Жөндеу туралы мәліметтер

№	Дата Күні	Код работы Код роботи Жұмыс коды	Сервис центр Сервісний центр Сервис орталығы	Мастер Майстер Шебер	Работу принял Роботу прийняв Жұмысты қабылдадым
1					
2					
3					

CZ

1. Kolečko
2. Vysavač
3. Rukojeť vysavače
4. Kryt vysavače
5. Sací přívod
6. Tlačítko pro uvolnění spodní části vysavače
7. Spodní část vysavače
8. Tlačítko zámku vysavače
9. Tlačítko ZAP./VYP.
10. Tlačítko pro navijení napájecího kabelu
11. Napájecí kabel a zástrčka
12. HEPA filtr
13. Pěnový filtr
14. Ovládací panel na rukojeti hadice.
14.1 – Tlačítko ovládání sacího výkonu.
14.2 – Tlačítko pro zastavení vysavače
15. Hadice
16. Zámek hadice
17. Základní část hadice
18. Zasuňovací hadice
19. Nástavec na PODLAHU/KOBERCE
20. Nástavec na NÁBYTEK
21. Nástavec do OTVORŮ
22. Držák nástavce
23. Kontrolky úrovně napájení
24. Prostor za baterie

BG

1. Колелце
2. Контейнер за събиране на прах
3. Дръжка на контейнера за събиране на прах
4. Капак на контейнера за събиране на прах
5. Всмукващ отвор
6. Бутон за отваряне на дъното на контейнера за събиране на прах
7. Дъно на контейнера за събиране на прах
8. Бутон за фиксиране на контейнера за събиране на прах
9. Бутон « Вкл./Изкл.»
10. Бутон за намотаване на захранващия кабел
11. Щепсел и захранващ кабел
12. HEPA филтър
13. Гъба филтър
14. Панела за управление на дръжката на маркуча
14.1 – бутон за регулиране на мощността на всмукването.
14.2 – бутон за включване на ахосмукачката.
15. Маркуч
16. Фиксатор на маркуча
17. Основание на маркуча
18. Телескопична тръбичка
19. Приставка «под/килим»

20. Приставка «мебели»
21. Приставка «луфт»
22. Държач за приставките
23. Индикатори за нивото на мощността
24. Място за батерийки

UA

1. Колесо
2. Контейнер для збору пилу
3. Ручка контейнера для збору пилу
4. Кришка контейнера для збору пилу
5. Всмоктуючий отвір
6. Кнопка відчинення дна контейнера для збору пилу
7. Дно контейнера для збору пилу
8. Кнопка фіксації контейнера для збору пилу
9. Кнопка «Увімк./Вимк.»
10. Кнопка змотування кабелю живлення
11. Вилка та кабель живлення
12. HEPA фільтр
13. Губчастий фільтр
14. Панель управління на ручці шланга
14.1 – кнопка регулювання потужності всмоктування.
14.2 – кнопка вимкнення пилососу.
15. Шланг
16. Фіксатор шланга
17. Основа шланга
18. Телескопична трубка
19. Насадка «підлога/килим»
20. Насадка «меблі»
21. Насадка «щілина»
22. Тримач для насадок
23. Індикатори рівня потужності
24. Відсік для батарейок

SCG

1. Точак
2. Сакулъч прашине
3. Ручка сакулъчна прашине
4. Поклопач сакулъчна прашине
5. Усисни довод
6. Доње дугме за отпуштање сакулъчна прашине
7. Доњи део сакулъчна прашине
8. Дугме за закључавање сакулъчна прашине
9. Дугме УКЉ/ИСКЉ.
10. Дугме за намотавање кабла
11. Кабл и утикач
12. HEPA филтер
13. Сунђерасти филтер
14. Контролна плоча на ручки црева
14.1 – Дугме за подешавање јачине усисавања.

- 14.2 – Дугме за искључивање усисивача.
15. Црево
16. Колча црева
17. Куиште црева
18. Упљачива цев
19. Млазница за ПОД/ТЕПИХ
20. Млазница за НАМЕШТАЈ
21. Млазница за ЋОШКОВЕ
22. Држач млазнице
23. Показивачи нивоа јачине
24. Преграда за батерију

EST

1. Ratas
2. Toimukoguja
3. Toimukoguja kaepide
4. Toimukoguja kate
5. Imuri sisselase
6. Toimukoguja pöhja vabastusnupp
7. Toimukoguja põhi
8. Toimukoguja lukustusnupp
9. Sissel-väljalülitamise nupp ON/OFF
10. Toitejuhtme kerimisinupp
11. Toitejuhe ja pistik
12. HEPA-filter
13. Käsniiter
14. Vooliku kaepideme juhtpaneel.
14.1 – Imemistugevuse reguleerimise nupp.
14.2 – Tolmuimeija seiskamise nupp.
15. Voolik
16. Vooliku lukustus
17. Vooliku alus
18. Teleskoopitoru
19. PÕRANDA/VAIPKATTE puhastamise otsik
20. MÕOBLI puhastamise otsik
21. PILUGA otsik
22. Otsiku hoidik
23. Võimsusrežiimi näidikud
24. Patareipesa

LV

1. Ritenis
2. Putekļu savākšanas konteiners
3. Putekļu savākšanas konteiners roturis
4. Putekļu savākšanas konteinaera vāks
5. Iesūkšanas atvere
6. Putekļu savākšanas konteinaera dibena atvēršanas poga
7. Putekļu savākšanas konteinaera dibens
8. Putekļu savākšanas konteinaera fikācijas poga
9. Poga "Ies./Izsl."
10. Barošanas vada satīšanas poga
11. Kontakt dakša un barošanas vads
12. HEPA filtrs
13. Sūkļveida filtrs

14. Vadības panelis uz šļūtenes roktura
 - 14.1.- iesūkšanas jaudas regulēšanas poga.
 - 14.2 – putekļu sūcēja izslēgšanas poga.
15. Šļūtene
16. Šļūtenes fiksators
17. Šļūtenes pamatne
18. Teleskopiska caurule
19. Grīdas/paklāja uzliktnis
20. Mēbeļu uzliktnis
21. Spraugu uzliktnis
22. Uzliktņu turētājs
23. Jaudas līmeņa indikatori
24. Bateriju nodalījums

LT

1. Ratas
2. Talpa surinkti dulkes
3. Talpos surinkti dulkes rankenėlė
4. Talpos surinkti dulkes dangtelis
5. Įsiurbimo anga
6. Talpos surinkti dulkes dugno atidarymo mygtukas
7. Talpos surinkti dulkes dugnas
8. Talpos surinkti dulkes fiksavimo mygtukas
9. „Вкл. / Выкл.“ (įjung. / išj.) mygtukas
10. Maitinimo laido suvyniojimo mygtukas
11. Kištūkas ir maitinimo laidas
12. „HEPA“ filtras
13. Akytasis filtras
14. Ant žarnos rankenėlės esantis valdymo pultas
 - 14.1.- įsiurbimo galios reguliavimo mygtukas.
 - 14.2 – dulkių siurblio išjungimo mygtukas.
15. Žarna
16. Žarnos fiksatorius
17. Žarnos pagrindas
18. Teleskopinis vamzdelis
19. Antgalis „non / ковер“ (grindys / kilimas)
20. Antgalis „мебель“ (balda)
21. Antgalis „щель“ (plyšys)
22. Antgalių laikiklis
23. Galios lygio indikatoriai
24. Baterijų skyrius

H

1. Kerék
2. Portároló
3. Portároló fogantyúja
4. Portároló fedele
5. Szívónyílás
6. Portároló alj nyitógombja
7. Portároló alj
8. Portároló rögzítő gombja
9. Főkapcsoló
10. Vezetéktákerő gomb
11. Dugó és tápvezeték

12. HEPA szűrő
13. Szivacsos szűrő
14. Tomlófogantyún lévő vezérlőpad
 - 14.1.-szívóteljesítmény-szabályozó gomb.
 - 14.2.-porszívó kikapcsoló gomb.
15. Tomló
16. Tomló rögzítő
17. Tomló alajja
18. Teljeskörös cső
19. Padló/szőnyeg rátét
20. Bűtor rátét
21. Rés rátét
22. Rátét tartó
23. Teljesítményszint jelzők
24. Akkumulátortároló rekesz

KZ

1. Доңғалақ
2. Шаң жинауға арналған сауыт
3. Шаң жинауға арналған сауыттың тұтқасы
4. Шаң жинауға арналған сауыттың қақтағы
5. Шаң соратын санылау
6. Шаң жинауға арналған сауытты ашатын батырма
7. Шаң жинауға арналған сауыттың түбі
8. Шаң жинауға арналған сауытты бекіту батырмасы
9. «Қосу/өшіру» түймешігі
10. Қуат сымын орауға арналған түймешік
11. Аша мен қуат сымы
12. HEPA сүзгісі
13. Жөкелі сүзгі
14. Иілгіш түтіктің сабындағы басқару панелі
 - 14.1.- сору қуаттылығын реттеу түймесі.
 - 14.2 – шаңсорғышты өшіру түймесі
15. Иілгіш түтік
16. Иілгіш түтіктің бекіткіші
17. Иілгіш түтіктің тағаны
18. Бұнақты түтікше
19. «Еден/кілем» қондырмасы
20. «Жіһаз» қондырмасы
21. «Саңылау» қондырмасы
22. Қондырмаларға арналған ұстатқыш
23. Қуаттылық деңгейінің индикаторлары
24. Батареяларға арналған ұя

SL

1. Koleso
2. Zberna nádoba na prach
3. Rukovaf zbernej nádoby
4. Veko na zbernú nádobu
5. Vysávací otvor
6. Tlačidlo na otvorenie zbernej nádoby
7. Dno zbernej nádoby
8. Tlačidlo na upevnenie zbernej nádoby

9. Tlačidlo Zap./Zyp.
10. Tlačidlo na skrútenie napájacieho kábla
11. Zásuvka a napájací kábel
12. HEPA filter
13. Špongiovitý filter
14. Ovládací panel na rukoväti vsávacej hadice
 - 14.1-tlačidlo ne reguláciu sily vysávania.
 - 14.2 – vypínač
15. Hadica
16. Fixácia hadice
17. Zčiatok hadice
18. Teleskopická rúra
19. Nástavec dlážka/koberec
20. Nástavec na nábytok
21. Nástavec do úzkych otvorov
22. Stojan na nástavec
23. Kontrolky ukazujúce silu vysávania
24. Priestor na baterky

МЕРЫ БЕЗОПАСНОСТИ

- Внимательно прочитайте данную инструкцию перед эксплуатацией прибора во избежание поломок при использовании. Неправильное обращение может привести к поломке изделия, нанести материальный ущерб или причинить вред здоровью пользователя.
- При эксплуатации прибора соблюдайте следующие меры предосторожности:
- Перед первоначальным включением проверьте, соответствуют ли технические характеристики, указанные на изделии, параметрам электросети.
- Использовать только в бытовых целях. Прибор не предназначен для промышленного применения.
- Не используйте прибор вне помещений и на влажных поверхностях.
- Во избежание поражения электрическим током и возгорания, не погружайте прибор в воду или другие жидкости. Если это произошло, НЕ БЕРИТЕСЬ за изделие, немедленно отключите его от электросети и обратитесь в Сервисный центр для проверки.
- Включайте прибор в электросеть только сухими руками; при отключении держитесь рукой за вилку, не тяните за шнур.
- Следите за тем, чтобы шнур питания не касался острых кромок и горячих поверхностей.
- Всегда отключайте прибор от электросети перед очисткой, а также, если он не используется.
- При повреждении шнура питания его замену, во избежание опасности, должен производить изготовитель или уполномоченный им сервисный центр, или аналогичный квалифицированный персонал.
- Не располагайте прибор вблизи источников тепла (радиаторов, обогревателей и др.) и не подвергайте его воздействию прямых солнечных лучей, так как это может вызвать деформацию пластмассовых деталей.
- Прибор не предназначен для использования лицами (включая детей) с пониженными физическими, чувственными или умственными способностями или при отсутствии у них опыта или знаний, если они не находятся под контролем или не проинструктированы об использовании прибора лицом, ответственным за их безопасность.
- Дети должны находиться под контролем для недопущения игры с прибором.
- Чтобы не повредить шланг, не перегибайте и не растягивайте его.
- Следите за тем, чтобы воздуховодные отверстия не были заблокированы. Не допускайте попадания в них посторонних предметов (пыли, волос, одежды и др.).
- Будьте предельно осторожны при работе с пылесосом на лестницах.
- Перед началом работы уберите с пола все тлеющие и острые предметы, которые могут повредить пылесборник.
- **ВНИМАНИЕ:** Во избежание перегрузки сети питания, не подключайте изделие одновременно с другими мощными электроприборами к одной и той же линии электросети.
- Не включайте пылесос без установленных фильтров.
- Не чистите вашим пылесосом влажные поверхности. С его помощью нельзя удалять жидкости.
- Ковры, обработанные жидким очистителем, должны высохнуть до начала их чистки пылесосом.
- Никогда не работайте пылесосом без установленного или с повреждённым пылесборником.
- Не пытайтесь самостоятельно ремонтировать прибор или заменять какие-либо детали. При обнаружении неполадок обращайтесь в ближайший Сервисный центр.
- Если изделие некоторое время находилось при температуре ниже 0°C, перед включением его

следует выдержать в комнатных условиях не менее 2 часов.

- Производитель оставляет за собой право без дополнительного уведомления вносить незначительные изменения в конструкцию изделия, кардинально не влияющие на его безопасность, работоспособность и функциональность.

ПРЕИМУЩЕСТВА ПЫЛЕСОСА

- Технология «Soft Defense» - особая конструкция мультициклона не пропускает даже мельчайших частиц пыли на поверхность фильтра. Фильтр прослужит в 5 раз дольше.
- Инфракрасное управление на ручке с трёхступенчатой регулировкой мощности.
- Моторный HEPA фильтр удерживает частицы пыли в контейнере для сбора пыли, предотвращает попадание пыли обратно в помещение.

ПОДГОТОВКА К РАБОТЕ

- Чтобы подсоединить шланг к пылесосу, вставьте его основание во всасывающее отверстие и надавите до щелчка. Чтобы отсоединить шланг, нажмите на фиксатор на основании шланга.
- Выдвиньте телескопическую трубку на нужную длину. Для этого передвиньте регулятор длины телескопической трубки и потяните за конец трубки.
- Вставьте шланг в трубку.
- Наденьте на трубку одну из насадок:
- Комбинированная насадка "пол/ковёр" предназначена для чистки ковровых и подобных им покрытий, а также гладких поверхностей;
- Насадка «мебель» предназначена для чистки мягкой мебели, занавесок, декоративных поверхностей.
- Насадка «щель» предназначена для чистки труднодоступных мест (углов, щелей).
- Вытяните шнур питания на необходимую длину и вставьте вилку в розетку электросети. Желтая метка

на шнуре соответствует его оптимальной длине, а красная – максимальной, дальше которой шнур вытягивать нельзя.

- Для сматывания шнура питания нажмите соответствующую кнопку, при этом во избежание перекручивания и повреждения шнура рекомендуется придерживать его рукой.
- Откройте отсек для батареек на ручке шланга и вставьте соблюдая полярность две батарейки типа 1,5V AA .

РАБОТА

- Для включения пылесоса нажмите кнопку «Вкл./Выкл.», на корпусе.
- На ручке шланга имеется инфракрасная панель управления.
- С помощью данной панели управления вы можете регулировать мощность всасывания во время работы пылесоса, для этого нажмите кнопку «Регулировка мощности» нужное количество раз.
- Одно нажатие – низкий уровень мощности, два нажатия- средний уровень мощности, третье нажатие-высокий уровень мощности.
- При этом на корпусе пылесоса будут поочередно загораться индикаторы соответствующего уровня мощности.
- Для выключения пылесоса нажмите кнопку «Выключение» или кнопку «Вкл./Выкл» на корпусе.
- Во избежание перегрева двигателя пылесоса не работайте непрерывно более 30 минут и обязательно делайте перерыв между включениями не менее 15 минут.

ОЧИСТКА И УХОД

- Выключите пылесос и отключите его от электросети.
- Протрите внешнюю поверхность корпуса мягкой тканью с добавлением моющего средства, не содержащего абразивных веществ.

- Запрещается погружать изделие и шнур питания в воду или любые жидкости.

ОЧИСТКА КОНТЕЙНЕРА ДЛЯ СБОРА ПЫЛИ

- Отключите пылесос от электросети.
- Снимите контейнер для сбора пыли. Для этого нажмите на кнопку фиксации контейнера для сбора пыли.
- Вытряхните мусор из контейнера. Для этого нажмите на кнопку открытия контейнера для сбора пыли.

ОЧИСТКА ФИЛЬТРОВ

- Чистить фильтры следует не реже одного раза в год. При частом использовании пылесоса промывайте фильтры после каждых 3-5 чисток пылесборника.
- Отключите пылесос от электросети.
- Откройте крышку контейнера для сбора пыли и извлеките губчатый фильтр.
- Промойте теплой проточной водой пластиковые части фильтра, а так же губку фильтра, после чего тщательно просушите все детали.
- После чистки установите его на место. Закройте крышку контейнера для сбора пыли, повернув ее по часовой стрелке.
- Снимите решетку на колесе, для этого переведите фиксатор решетки колеса в правое положение.
- Извлеките HEPA фильтр.
- Промойте фильтр под струей воды и тщательно просушите.
- После чистки установите его на место.
- **ВНИМАНИЕ:** Не включайте пылесос без установленных фильтров, т.к. это может вывести электродвигатель из строя.
- Не стирайте фильтры в машине и не сушите их феном.

ХРАНЕНИЕ

- Установите пылесос вертикально.

- Закрепите трубку со щёткой в специальном пазу на корпусе.

УСЛОВИЯ ГАРАНТИИ

1. Гарантийный срок 12(двенадцать) месяцев со дня передачи изделия Потребителю.
2. Гарантийный ремонт производится в авторизованных Сервисных Центрах.
3. Условия гарантии не предусматривают периодическое техническое обслуживание, установку и настройку изделия на дому у владельца.
4. Гарантия не распространяется на:
 - приборы, у которых гарантийные талоны заполнены не полностью или с исправлениями;
 - расходные материалы и аксессуары(фильтры, сетки, мешки, насадки, шланги и т. п.), в том числе из стекла;
 - естественный износ изделия: механические повреждения, повреждения вызванные качеством воды;
 - дефекты, вызванные перегрузкой, неправильной или небрежной эксплуатацией, проникновением жидкостей, пыли, насекомых и др. посторонних предметов внутрь изделия, воздействием высоких температур на пластмассовые и другие нетермостойкие части, действием непреодолимой силы (несчастный случай, пожар, наводнение, неисправность электрической сети, удар молнии и др.);
 - повреждения, вызванные самостоятельным изменением владельцем конструкции изделия или его комплектующих;
5. Потребитель имеет право предъявить изготовителю требования, предусмотренные законом «О защите прав потребителей» в течение гарантийного срока.
6. Потребитель обязан соблюдать правила безопасной эксплуатации и хранения.