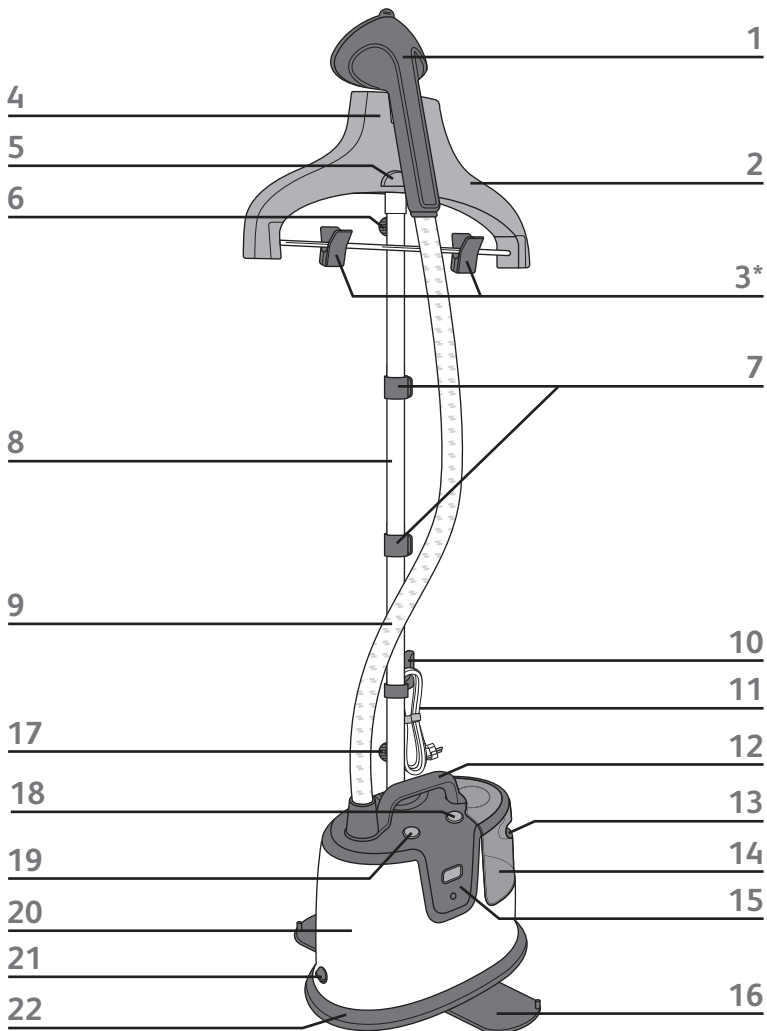


- EN
- FR
- TH
- MS
- ZH
- AR
- RU
- UK
- TR

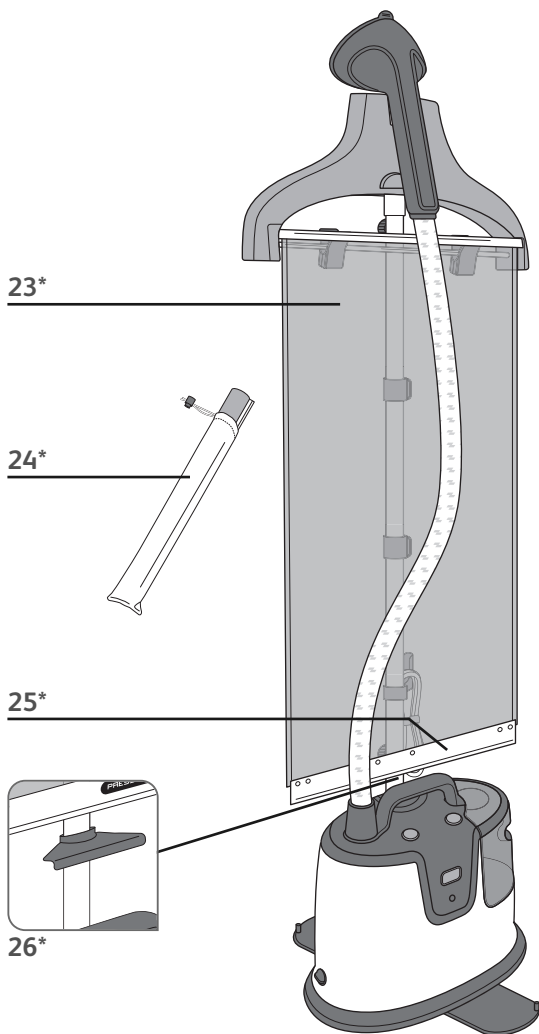
IS8300

EN
FR
TH
MS
ZH
AR
RU
UK
TR



* EN Depending on model / FR Selon modèle / TH แตกต่างกันไปในแต่ละรุ่น / MS Mengikut model / ZH 根據型號而定 / AR حسب الموديل / RU В зависимости от модели / UK Залежно від моделі / TR modele göre değişir

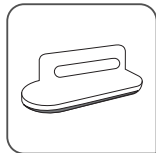




27*



28*

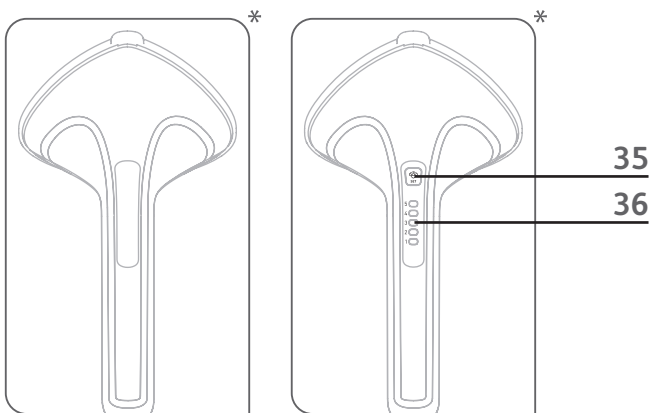
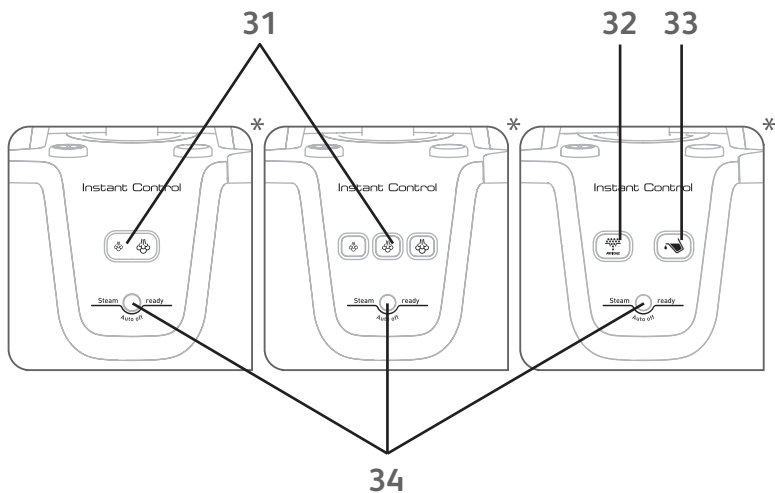


29*



30*

* EN Depending on model / FR Selon modèle / TH แตกต่างกันไปในแต่ละรุ่น / MS Mengikut model / ZH 根據型號而定 / AR حسب الموديل / RU В зависимости от модели / UK Залежно від моделі / TR modele göre değişir



* EN Depending on model / FR Selon modèle / TH แตกต่างกันไปในแต่ละรุ่น / MS Mengikut model / ZH 根據型號而定 / AR حسب الموديل / RU В зависимости от модели / UK Залежно від моделі / TR modele göre değişir

*



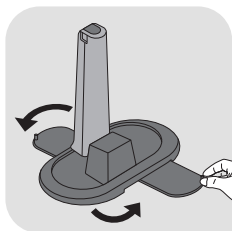


fig. 1

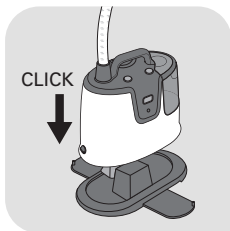


fig. 2

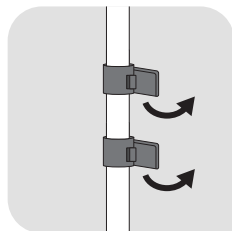


fig. 3

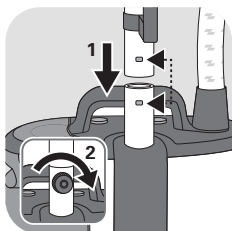


fig. 4

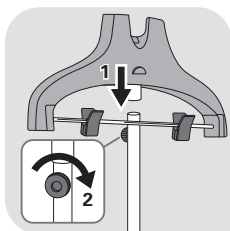


fig. 5

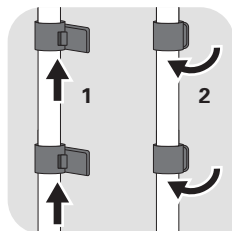


fig. 6

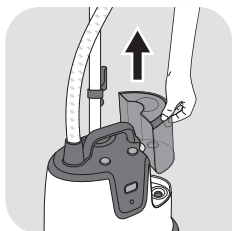


fig. 7

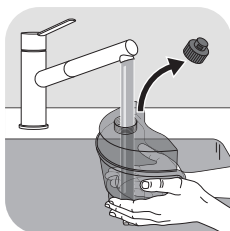


fig. 8

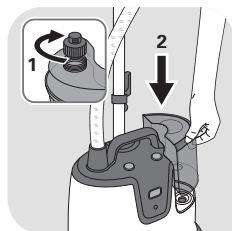


fig. 9

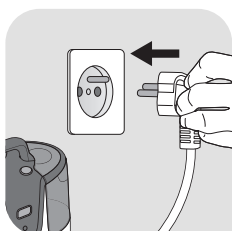


fig. 10

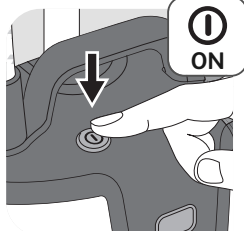


fig. 11

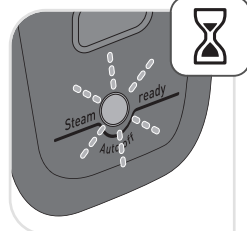


fig. 12



fig. 13



fig. 14

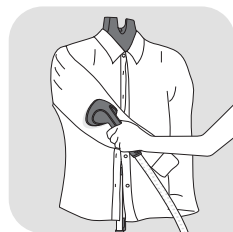


fig. 15

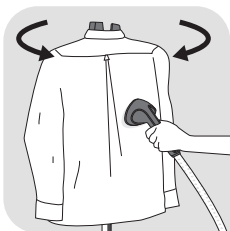


fig. 16



fig. 17



fig. 18

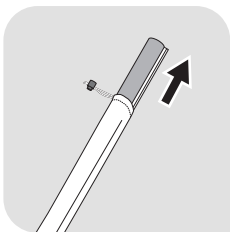


fig. 19

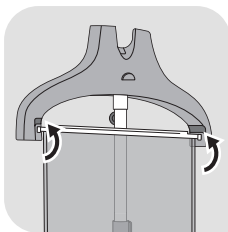


fig. 20

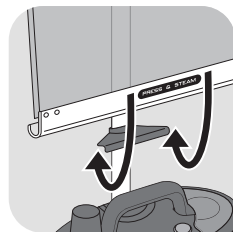


fig. 21

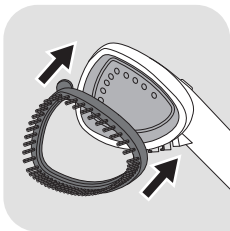


fig. 22



fig. 23

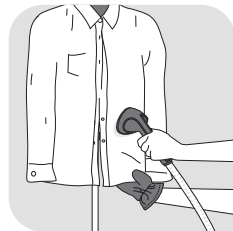


fig. 24



fig. 25

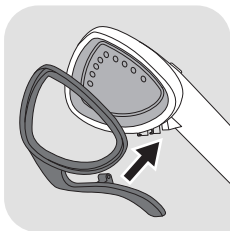


fig. 26



fig. 27

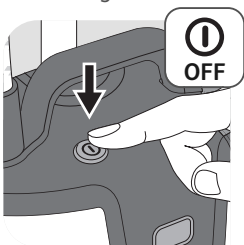


fig. 28

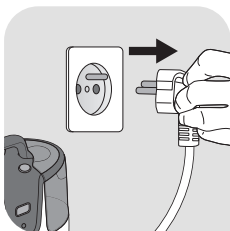


fig. 29

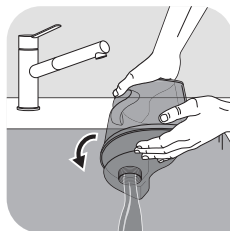


fig. 30

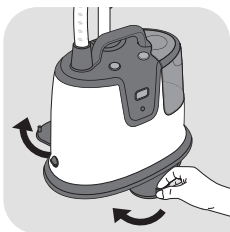


fig. 31

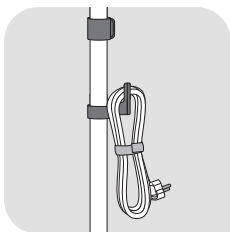


fig. 32

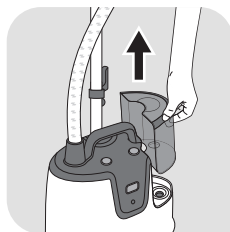


fig. 33

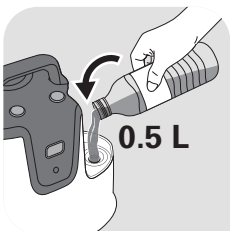


fig. 34



fig. 35



fig. 36

ПРАВИЛА ТЕХНИКИ БЕЗОПАСНОСТИ

Перед первым использованием прибора внимательно прочтите данную инструкцию и сохраните ее в надежном месте.

- Не оставляйте включенный прибор без присмотра даже на короткое время, особенно там, где находятся дети.
- Всегда отключайте прибор: перед наполнением или промывкой бачка для воды, перед его чисткой и после каждого использования.
- Следует проявлять осторожность при работе с прибором в связи с выходом горячего пара.
- Данный прибор не предназначен для использования лицами (включая детей) с ограниченными физическими, сенсорными или умственными способностями, а также лицами с недостаточным опытом и знаниями в области использования данного прибора, за исключением тех случаев, когда им помогает лицо, ответственное за их безопасность, которое присматривает за ними и предоставляет им предварительные инструкции по использованию прибора.
- Прибор не предназначен для использования детьми младше 8 лет, лицами с ограниченными физическими, сенсорными или умственными способностями, а также при отсутствии опыта или знаний. Эти лица могут пользоваться прибором при условии, что они находятся под наблюдением или проинструктированы об использовании прибора и

знают о возможной опасности.

- Следите, чтобы дети не играли с прибором.
- Очистка и обслуживание не должны проводиться детьми без присмотра.
- Устройство нельзя использовать, после того как оно упало на пол, имеет явные признаки повреждения, протекания или нарушения правильного функционирования. Запрещается разбирать прибор. Во избежание опасности, отнесите его на проверку в авторизованный сервисный центр.

ВАЖНЫЕ РЕКОМЕНДАЦИИ

RU

- Прибор предназначен исключительно для бытового использования внутри помещений. Производитель не несет ответственности, и гарантия не распространяется на случаи коммерческого и несоответствующего использования, а также на случаи несоблюдения инструкции.
- Это напольный прибор, запрещается переносить его во время работы.
- Всегда удерживайте шланг и насадку выше бачка с водой.
- Для вашей безопасности данное устройство соответствует действующим стандартам и нормативам (Директивам по охране окружающей среды, электромагнитной совместимости и вопросам качества низковольтных электротехнических изделий).
-  Поверхности, обозначенные данным знаком или находящиеся рядом, очень нагреваются во время использования устройства. Не прикасайтесь к данным поверхностям до полного охлаждения устройства.
- Чтобы снизить риск контакта с горячей водой или паром, выходящим через паровые отверстия, проверяйте прибор перед каждым использованием, держа его на безопасном расстоянии от тела.
- Отпаривайте только в вертикальном направлении, движениям вверх-вниз. Не держите паровое сопло в горизонтальном положении и не наклоняйте его обратной стороной вперед, так как это может привести к выливанию горячей воды.
- Для снижения риска поражения электрическим током не погружайте прибор или паровое сопло в воду и прочие жидкости.

- Перед включением и отключением из сети прибор всегда должен быть выключен. Не выдергивайте вилку из розетки, держась за шнур. Для отсоединения от сети тяните за саму вилку.
- Дайте прибору остыть, прежде чем убрать его на хранение.
- Избегайте контакта шнура питания с острыми краями или горячими поверхностями.
- Не закрепляйте шланг во время работы. Снятие держателя шланга во время работы может привести к сильным ожогам.
- Не пытайтесь повесить прибор за шланг.
- Не рекомендуется использование принадлежностей, не поставляемых TEFAL, это может привести к возгоранию, поражению электрическим током или травме.
- Соблюдайте осторожность при смене насадок и принадлежностей, так как в них может находиться горячий конденсат. Во избежание контакта с горячей водой, убедитесь, что насадки охлаждены.
- При контакте с горячими деталями, горячей водой или паром можно получить ожог. Будьте осторожны при опорожнении парового устройства. В резервуаре или с внутренней стороны прибора может быть горячая вода.
- Не направляйте струю пара на людей, животных или одежду для отпаривания, когда она на них надета.
- Не обрезайте и не пытайтесь удлинить паровой шланг.
- При использовании электроудлинителя убедитесь, что он рассчитан на необходимую силу тока, имеет розетку с заземлением и полностью распрямлен.
- Не вставляйте посторонние предметы в какие бы то ни было отверстия или шланг.
- Рукавица должна использоваться исключительно с данным отпаривателем для одежды (*в зависимости от модели). Производитель не несет какой бы то ни было ответственности за ненадлежащее использование

НА ПЕРВОМ МЕСТЕ ЗАБОТА ОБ ОКРУЖАЮЩЕЙ СРЕДЕ!



- ① Прибор содержит большое количество материалов, пригодных к повторному использованию или переработке.
- ➔ По окончании срока службы прибора сдайте его в пункт приема для последующей переработки.

ОПИСАНИЕ

1. Паровое сопло
2. Встроенные плечики
3. Зажимы для брюк*
4. Крючок для парового сопла
5. Держатель плечиков
6. Зажимной винт для плечиков
7. Блокирующие зажимы
8. Телескопическая стойка
9. Паровой шланг
10. Крючок для электрического шнура
11. Электрический шнур
12. Транспортировочная ручка
13. Ручка бачка для воды
14. Съемный бачок для воды
15. Панель управления
16. Ножка (x2)
17. Зажимной винт стойки
18. Кнопка разблокировки основания
19. Переключатель ВКЛ/ВЫКЛ
20. Электроприбор
21. Насадка Anti calc
22. Основание
23. Вертикальная стойка Press & Steam*
24. Мешок Press & Steam*
25. Ручка блокировки Press & Steam*
26. Крючок блокировки Press & Steam*
27. Рукавица*
28. Щетка для ткани*
29. Щетка с мелковорсистой подушечкой*
30. Насадка для удаления складок*
31. Различные настройки подачи пара*
32. Индикатор Anti calc"
33. Индикатор пустого бачка
34. Индикатор готовности пара/индикатор автоматического выключения
35. Кнопка настройки подачи пара*
36. Индикатор уровня пара*

RU

ПЕРЕД ИСПОЛЬЗОВАНИЕМ

1 • Сборка отпаривателя для одежды

Сборка стойки

1. Потяните и поворачивайте 2 ножки прибора, пока не услышите звук щелчка. (рис. 1)
2. Отвинтите зажимной винт у основания стойки.
3. Держите стойку таким образом, чтобы держатель шнура находился сзади. Убедитесь, что 2 блокирующих зажима не закрыты. (рис. 3)
4. Вставьте стойку в основание, немного надавив на нее, чтобы отверстия стойки и основания были на одном уровне, после чего установите винт обратно. Если отверстия не совпали, убедитесь, что зажимы стойки в порядке и разблокированы. (рис. 4)
5. Закрутите зажимной винт стойки обратно, чтобы она была плотно закреплена в основании.
6. Раздвиньте стойку до максимальной высоты. Убедитесь, что 3 сегмента стойки полностью выдвинуты, затем заблокируйте 2 зажима. (Рис. 6.)

Сборка встроенных плечиков

1. Отвинтите зажимной винт, располагающийся в нижней части плечиков.
2. Держите плечики таким образом, чтобы держатель находился на стороне панели управления прибора.
3. Вставьте плечики вертикально в верхнюю часть стойки. Отверстия в нижней части плечиков и стойки должны совпасть. (рис. 5)
4. Закрутите зажимной винт плечиков обратно, чтобы они были плотно закреплены со стойкой.
5. Установите паровое сопло на верхнюю часть плечиков.

*В зависимости от модели

2 • Наполнение бачка водой

ВНИМАНИЕ! Не используйте для отпаривателя воду с добавками (крахмал, отдушка, ароматические вещества, смягчительные средства и т.д.) Такие добавки могут повлиять на свойства пара и вызвать образование осадка.

- Убедитесь, что отпариватель выключен из сети. Снимите бачок для воды с основания прибора, потянув вверх за ручку. Отвинтите крышку бачка и наполните его водой. (рис. 8)
- Отпариватель следует наполнять **ВОДОПРОВОДНОЙ ВОДОЙ**. Если вода в вашем районе жесткая, мы рекомендуем наполовину смешивать ее с дистиллированной водой, позволяющей снизить жесткость.
- Закрутите крышку бачка для воды и немного наклоните его, придерживая за ручку. Убедитесь, что вода не вытекает через крышку.
- Вертикально установите бачок для воды на прибор.

ИСПОЛЬЗОВАНИЕ

Предупреждение. Никогда не пытайтесь отпаривать одежду на теле.

1 • Подготовка

Во время использования гибкий шланг и конец парового сопла могут сильно нагреваться. Это абсолютно нормально. Будьте осторожны и избегайте любого длительного контакта.

- При использовании отпаривателя уберите с пола все предметы, препятствующие передвижению основания прибора, так как он должен работать на ровной горизонтальной поверхности. Следите за тем, чтобы отверстия в нижней части прибора не закупоривались. Данный прибор нельзя использовать на коврах с толстым ворсом.
- Растегните ленту Velcro™ и полностью размотайте электрический шнур.
- Подключите к розетке. (рис.10)
- Включите, нажав на кнопку ON/OFF, расположенную в верхней части устройства. (рис. 11) Индикатор готовности отпаривателя будет мигать примерно 45 секунд, затем начинает гореть постоянно: Прибор готов к эксплуатации с максимальной паропроизводительностью. (рис. 12-13)
- Прибор начнет производить пар примерно через 30 секунд.

2 • Использование прибора

- Повесьте одежду на встроенные плечики или отдельные плечики, которые можно зацепить за держатель.
- Для отпаривания брюк мы рекомендуем использовать стойку с зажимами*.
- Возьмите паровое сопло, направляя паровые отверстия от себя.
- Начните отпаривание слегка проглаживая одежду, двигаясь по долевой нити ткани.
- Начните с верхней части одежду, постепенно опускаясь вниз.
- Всегда держите паровое сопло в вертикальном положении.

Остерегайтесь контакта с горячим паром.

- После окончания использования отпаривателя всегда вешайте паровое сопло на специальный крючок в строго вертикальном положении.
- Во время использования шланг может издавать булькающие звуки. Это нормальное явление,

*В зависимости от модели

объясняющееся образованием конденсата. Если прибор начинает булькать, повесьте паровое сопло на стойку на несколько секунд, чтобы направить образовавшийся конденсат обратно в прибор.

- Во время использования на телескопической стойке могут появляться капли воды. Это также нормальное явление, объясняющееся образованием конденсата.

Советы и подсказки для достижения наилучшего результата при работе с Вашим отпаривателем для одежды.

- Перед отпариванием рекомендуем сверяться с памяткой по уходу за одеждой, на которой имеются инструкции от производителя. Кроме того для проверки работы устройства рекомендуем обработать сначала невидимую часть одежды, например, внутренний шов.
- Застегивайте пуговицы на воротнике рубашек для предотвращения их соскальзывания с плечиков во время отпаривания.
- Медленными движениями аккуратно надавливайте щеткой отпаривателя на ткань.
- Избегайте прямого контакта парового сопла с шелком или бархатом.
- Некоторые изделия эффективно отлаживаются с изнанки.
- Для отпаривания тяжелых тканей может потребоваться больше времени.
- При работе с нижней частью изделия, расположенной вблизи от пола, как можно чаще приподнимайте шланг, чтобы избежать образования конденсата. При сдвливании гибкого шланга можно услышать булькающие звуки.
- Если пар отсутствует, слышны булькающие звуки или из паровых отверстий капает вода, поднимите паровое сопло, чтобы удалить конденсат внутри шланга.

RU

Настройки подачи пара*

Ваш прибор имеет от 2 до 5 настроек подачи пара, устанавливаемых в зависимости от типа ткани - от деликатной до толстой и грубой.

- Модели с 2 настройками: выполните настройку, последовательно нажимая на кнопку настройки подачи пара на панели управления прибора.

	ЦВЕТ ИНДИКАТОРА	ПАРОПРОИЗВОДИТЕЛЬНОСТЬ
	Зеленый	Минимум
	Оранжевый	Максимум

- Модели с 3 настройками: выполните настройку, нажимая на одну из кнопок на панели управления прибора.
- Модели с 4 или 5 настройками на паровой ручке: выполните настройку, нажимая на кнопку SET, расположенную на паровой ручке. Световые индикаторы помогут определить выбранный уровень пара.

Датчик определения пустого бачка*

Данный прибор оснащен датчиком определения пустого бачка. Когда бачок для воды пуст, световой индикатор на панели управления прибора начнет мигать, чтобы предупредить Вас о том, что необходимо наполнить бачок для воды. Выключите прибор и налейте воду в бачок.

Электронное автоматическое отключение*

Ваш прибор оснащен системой автоматического отключения, переводящей его в режим ожидания, если бачок для воды остается пустым более 10 минут.

- Если прибор находится в режиме ожидания, индикатор автоматического отключения медленно мигает на панели управления.

*В зависимости от модели

- Чтобы снова включить прибор: наполните бачок водой и выберите желаемый уровень пара на панели управления прибора или паровой ручке (в зависимости от модели).

ПРИНАДЛЕЖНОСТИ

Убедитесь, что устройство отключено и полностью остыло перед установкой принадлежностей.

Перед использованием принадлежностей просмотрите рекомендации производителя.

Рекомендуется провести испытание работы прибора на невидимой части изделия.

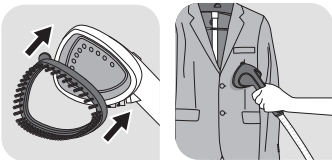
1 • Вертикальная стойка Press & Steam*

Система Press & Steam, установленная на плечиках, обеспечивает поддержку одежды при вертикальном отпаривании, помогая более легко и эффективно разглаживать складки.

Сборка:

- Извлеките вертикальную стойку Press & Steam из сумки. (рис. 19)
- Убедитесь, что телескопическая стойка полностью раздвинута.
- Держите вертикальную стойку Press & Steam* таким образом, чтобы ручка находилась внизу, а логотип "Press & Steam" располагался спереди.
- Вставьте верхнюю часть во встроеные плечики, затем немного потяните вниз до зацепления ручки на Press & Steam с устройством блокировки, находящимся на телескопической стойке. (рис. 20-21)
- Вертикальная стойка Press & Steam* помогает удерживать одежду на месте во время отпаривания.
- При отпаривании рубашки начинайте с рукавов. Возьмите один рукав рубашки и отпарьте его, используя для опоры вертикальную стойку Press & Steam.

2 • Щетка для ткани*



Щетка для ткани раскрывает переплетение нитей, способствуя лучшему проникновению пара.

- Закрепите щетку для ткани на паровом сопле, выровняв нижнюю часть щетки по нижней части паровой ручки. Слегка надавите на верхнюю часть щетки до появления характерного щелчка, чтобы зафиксировать ее на паровом сопле. (рис. 22)
 - Аккуратно пройдитесь щеткой по участку, намеченному для отпаривания, двигаясь по долевой нити или ворсу ткани. (рис. 23)
- Снимите щетку для ткани после того, как прибор будет выключен из сети и полностью остынет. Для этого нажмите на кнопку разблокировки в верхней части щетки и потяните ее вверх.

3 • Щетка с мелковорсистой подушечкой*



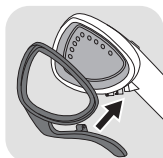
Щетка с мелковорсистой подушечкой является отдельной насадкой и не может быть установлена на паровое сопло.

Эта щетка позволяет великолепно удалять волоски, ворсинки и шерсть животных с обрабатываемых изделий.

- При использовании щетки с мелковорсистой подушечкой пройдитесь ей по одежде, двигаясь по долевой нити или ворсу ткани. (рис. 25)

- Чтобы очистить щетку, проведите ей по ткани в противоположном направлении. Рекомендуем использовать для этой цели кусок старой ткани, предназначенной на выброс.
- Для получения великолепного результата рекомендуем обрабатывать одежду щеткой с мелковорсистой подушечкой до отпаривания.

4 • Насадка для удаления складок*



- Снимите щетку для ткани. Полностью сдвиньте крючок насадки в разъем, расположенный на нижней части парового сопла. (рис. 26)
 - Надавите на ручку, чтобы открыть насадку для удаления складок.
 - Поместите одежду между насадкой и паровым соплом.
 - Отпустите ручку.
- Начиная отпаривание с верхней части одежды, постепенно передвигая насадку для удаления складок вниз. (рис. 27)
- Снимите насадку для удаления складок, немного потянув ее, после того, как прибор будет выключен из сети и полностью остынет.

5 • Рукавица*



- Рукавица защищает свободную руку от пара во время использования прибора.
- Наденьте рукавицу на руку, которой будете держать одежду во время отпаривания. (рис. 24)

Рукавица должна использоваться исключительно с данным отпаривателем для одежды и только в указанных целях. Не стирайте и не гладьте рукавицу.

RU

ПО ОКОНЧАНИИ РАБОТЫ

- Нажатием кнопки ON/OFF выключите электроприбор. (рис. 28)
- Погаснут световые индикаторы на панели управления, затем Вы можете отключите прибор от электросети. (рис. 29)
- Повесьте паровое сопло вертикально на специальный крючок.

Внимание: никогда не снимайте принадлежность Press & Steam для уборки на хранение, пока она полностью не высохнет. Перед уборкой вертикальной стойки Press & Steam на хранение сверните ее в рулон. Не сгибайте ее.

- Перед каждой уборкой прибора на хранение сливайте воду и ополаскивайте бачок, чтобы вымыть все частицы, образующие накипь. (рис. 30)
- Скрутите электрический шнур, не затягивая его, и зафиксируйте лентой Velcro, затем повесьте на крючок для шнура на стойке. (рис. 32)

Предупреждение: Никогда не прикасайтесь к паровому соплу, пока прибор полностью не остынет.

1 • Перемещение

- Задвиньте 2 ножки в основание прибора до полной блокировки. (рис. 31)
- Вы можете переносить прибор, подняв его за телескопическую стойку или ручку.

*В зависимости от модели

Не пытайтесь переносить прибор за встроенные плечики. Перед поднятием убедитесь, что прибор и стойка хорошо закреплены в основании (см. указания по сборке).

2 • Обслуживание и очистка

Не используйте вещества для удаления накипи (уксус, промышленные продукты для удаления накипи, т.д.) при промывке прибора: они могут повредить его. Перед опорожнением прибора он должен остыть в течение 2 часов, чтобы избежать риска ожогов.

Чистка

- Очистите основной блок влажной тканью.
- Очистите систему Press & Steam влажной тканью или мягкой губкой. Не используйте чистящие средства, такие как мыло или другие моющие средства.

Легкое удаление накипи

Предупреждение: Не пытайтесь снять шланг с прибора.
Во время удаления накипи старайтесь не ударять паровое сопло.

- Для поддержания максимальной производительности, отпариватель не должен иметь накипи. Промежуток времени между операциями по удалению накипи зависит от частоты эксплуатации прибора. Прибор необходимо чистить от накипи по крайней мере один раз в год или после 30 часов эксплуатации.
- **Для моделей с индикатором Anti calc*:**
 - Чтобы продлить срок службы Вашего прибора и предотвратить образование накипи, Ваш отпариватель оснащен оранжевым индикатором Anti-calc, который начинает мигать на панели управления, когда из прибора нужно слить воду.
 - Если оранжевый индикатор Anti-calc мигает, Вы можете продолжить отпаривание в обычном режиме, но должны помнить о необходимости ополоснуть бойлер перед следующим использованием прибора.
- **Для очищения прибора от накипи выполняйте следующие действия:**
 - Убедитесь, что прибор полностью остыл (минимум 2 часа).
 - Снимите прибор с основания при помощи кнопки разблокировки.
 - Снимите паровое сопло с крючка. Также снимите электрический шнур со специального крючка на стойке.
 - Снимите бак для воды (рис. 33).
 - Поставьте прибор, не наклоняя его, на край раковины.
 - Налейте ½ литра пресной воды непосредственно в отверстие для залива воды на приборе, позволяя ей заполнить бойлер (рис. 34). Следите, чтобы вода не перелилась через край.
 - Откройте крышку Anti calc, повернув ее против часовой стрелки (рис. 35).
 - Удерживая прибор в наклонном положении, аккуратными движениями вымойте частицы, образующие накипь (рис. 36).
 - Вставьте крышку Anti calc и закрутите ее.
 - Повторяйте указанную процедуру несколько раз, пока не будут удалены все частицы накипи.
 - Для моделей с индикатором "Anti-calc": в следующий раз используя отпариватель, нажмите на 5 секунд кнопку "Anti-calc" на панели управления, чтобы выключить настройку.

ВНИМАНИЕ!

- Не наполняйте бойлер водой через паровое сопло или сливные отверстия Anti calc!
- Запрещается погружать паровое сопло в воду.

ПОИСК И УСТРАНЕНИЕ НЕИСПРАВНОСТЕЙ

Проблемы	Возможные причины	Решения
Нет пара.	Прибор не включен.	Убедитесь, что прибор правильно подключен к сети. Нажмите кнопку Вкл./Выкл., загорится индикаторная лампа, расположенная на передней панели прибора. Прибор начнет производить пар примерно через 45 секунд.
	Нарушена проходимость шланга.	Убедитесь, что шланг не запутан и не скручен.
	В бачке нет воды.	Выключите прибор и налейте воду в бачок.
	Активирована система автоматического отключения.	Для повторного включения прибора: налейте воду в бачок и выберите желаемый уровень пара.
Подача пара очень мала.	Ваш бойлер покрыт накипью, потому что Вы не промывали его регулярно.	Смотрите процедуру удаления накипи.
	Нарушена проходимость шланга.	
Через отверстия в паровом сопле течет вода.	В шланге образовался конденсат.	Никогда не используйте отпариватель в горизонтальном положении. Подержите шланг строго вертикально и подождите, пока конденсат вернется в отпариватель.
Отпариватель долго нагревается и/или выбрасывает белые частицы.	Отпариватель покрыт налетом, так как не подвергался регулярному очищению от накипи.	Смотрите процедуру удаления накипи.
Принадлежность Press & Steam согнута.	Ткань принадлежности Press & Steam была установлена неправильно.	Установите повторно принадлежность Press & Steam на встроенные плечики. Убедитесь, что она зацеплена правильно в соответствие с инструкцией.
	Ткань принадлежности Press & Steam была неправильно свернута в рулон.	Проверяйте, чтобы принадлежность Press & Steam была полностью высушена перед скручиванием в рулон для уборки на хранение. Не сгибайте ее для уборки на хранение.

RU

Принадлежность Press & Steam отходит во время использования.	Принадлежность Press & Steam не была зацеплена должным образом за крючок.	Убедитесь, что ручка принадлежности Press & Steam хорошо зацеплена за крючок. Она не должна двигаться в вертикальном и горизонтальном направлении. Убедитесь, что 3 сегмента стойки полностью выдвинуты, а 2 зажима заблокированы.
Шланг издает булькающие звуки.	Вы работаете с паровым соплом слишком близко от пола, и в шланге образуется конденсат.	Чаще поднимайте шланг во время использования и установите стойку на максимальную высоту, чтобы избежать образования конденсата.
Вода переливается из бачка.	Вы работаете с паровым соплом слишком близко от пола, и в шланге образуется конденсат.	Чаще поднимайте шланг во время использования и установите стойку на максимальную высоту, чтобы избежать образования конденсата.
Мигает оранжевый индикатор Anti calc.	Вы не нажали кнопку перезапуска Anti calc после проведения процедуры удаления накипи.	Нажмите кнопку перезапуска Anti calc на панели управления прибора.
Из-под крышки Anti calc выходит пар.	Крышка Anti calc не затянута должным образом.	Затяните крышку Anti calc, после того как прибор полностью остнет (2 часа).
	Крышка Anti calc повреждена.	Обратитесь в авторизованный сервисный центр (см. контактную информацию в конце этой страницы).

Если установить причину проблемы не представляется возможным, обратитесь за помощью в авторизованный сервисный центр www.tefal.com