

Instructions Manual

Gebruiksaanwijzing

Руководство по эксплуатации

Manual de instrucciones

СОВЕТЫ И РЕКОМЕНДАЦИИ

⚠ Настоящее руководство по эксплуатации составлено для разных моделей прибора. Возможно, вы встретите в нем описание отдельных комплектующих, не относящихся к модели Вашего прибора.

УСТАНОВКА

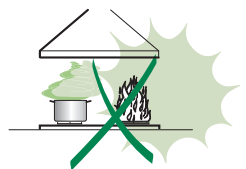
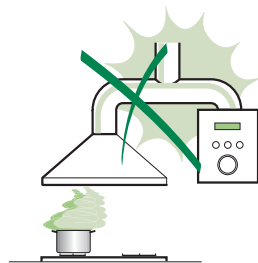
- Производитель отклоняет всякую ответственность за повреждения, вызванные неправильной и несоответствующей правилам установкой.
- Минимальное безопасное расстояние между плитой и вытяжкой должно быть 650 мм (некоторые модели могут быть установлены на меньшей высоте, см. разделы, посвященные габаритным размерам и установке прибора).
- Проверить соответствие напряжения сети указанному на табличке, закрепленной внутри вытяжки.
- Для приборов класса I проверить, чтобы электрическая проводка в доме обеспечивала правильное заземление.
- Соединить вытяжку с дымоходом трубкой диаметром, равным или больше 120 мм. Длина трубы должна быть как можно меньше.
- Не соединять вытяжку с выпускными трубами дымов от процессов горения (котлы, камины и проч.).
- В случае если в помещении используются как вытяжка, так и приборы, не работающие на электроэнергии (например, газовые приборы), необходимо должным образом проветривать помещение. Если на кухне нет окна, сделать отверстие наружу из помещения, чтобы через него поступал свежий воздух. Для правильного и безопасного использования прибора максимальное разрежение в помещении не должно превышать 0,04 бара.
- В случае повреждения кабеля питания он должен быть заменен изготовителем или службой технического содействия во избежание возникновения опасных ситуаций.


ЭКСПЛУАТАЦИЯ

- Вытяжка спроектирована исключительно для бытового применения для уничтожения запахов от готовки.
- Никогда не допускать несоответствующего пользования вытяжкой.
- Не оставлять открытое и сильное пламя под находящейся в работе вытяжкой.
- Обязательно регулировать пламя, чтобы оно не выходило за дно кастрюль.
- Следить за работой фритюрниц: сильно нагретое масло может воспламениться.
- Не готовьте блюда фламбе под кухонной вытяжкой; опасность возникновения пожара.
- Запрещается пользоваться прибором людям (и детям) с ограниченными психическими, сенсорными и умственными способностями, а также лицам, не обладающим опытом и необходимыми знаниями, без контроля и предварительного обучения пользованием прибором со стороны ответственных за их безопасность лиц.
- Дети должны находиться под надзором взрослых и не играть с прибором.
- **ВНИМАНИЕ!** Детали, доступные для контакта, могут сильно нагреваться в случае пользования вытяжкой одновременно с приборами для приготовления пищи.

УХОД

- Прежде чем приступать к любой операции по уходу, отсоединить вытяжку от сети, вынув электрическую вилку или выключив главный выключатель.
- Производить тщательный и своевременный уход за фильтрами в рекомендуемые интервалы времени (Опасность пожара).
- Для уборки поверхностей вытяжки пользоваться влажной тряпкой и жидким нейтральным мылом.

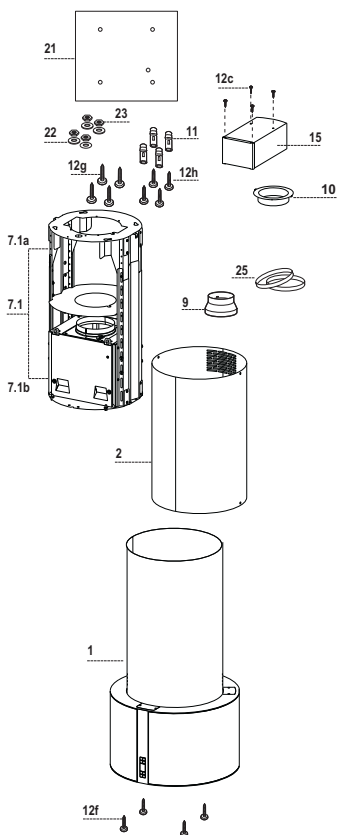


Символ  на изделии или на его упаковке указывает, что оно не подлежит утилизации в качестве бытовых отходов. Вместо этого его следует сдать в соответствующий пункт приема электронного и электрооборудования для последующей утилизации. Соблюдая правила утилизации изделия, Вы можете предотвратить причинение окружающей среде и здоровью людей потенциального ущерба, который возможен, в противном случае, вследствие неподобающего обращения с подобными отходами. За более подробной информацией об утилизации этого изделия просьба обращаться к местным властям, в службу по вывозу и утилизации отходов или в магазин, в котором Вы приобрели изделие.

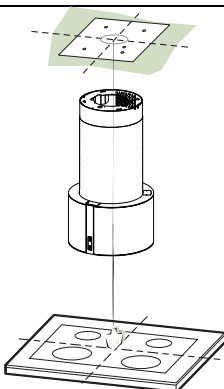
ХАРАКТЕРИСТИКИ

Части

Об.	Кол.	Части изделия
1	1	Корпус вытяжки в комплекте с устройствами управления, освещением, фильтрами, нижней частью дымохода
2	1	Верхняя часть дымохода
7.1	1	Телескопическая решетчатая конструкция с вытяжным устройством в комплекте с:
7.1a	1	верхним решетчатым каркасом
7.1b	1	нижним решетчатым каркасом
9	1	Переходный фланец \varnothing 150-120 мм
10	1	Фланец \varnothing 120 мм
15	1	Выпускной штуцер отфильтрованного воздуха
25		Трубный зажима (не включено в комплект поставки)
Об.	Кол.	Установочные компоненты
11	4	Вкладыша \varnothing 10
12c	4	Винта 2,9 x 6,5
12f	4	Винта М6 x 15
12g	4	Винта М6 x 80
12h	4	Винта 5,2 x 70
21	1	Калибр сверления
22	4	Шайбы \varnothing 6,4
23	4	Гайки М6
Кол.	Документация	
1	Руководство по эксплуатации	



УСТАНОВКА



Отверстия в потолке/полке и крепление решетки

ОТВЕРСТИЯ В ПОТОЛКЕ/ПОЛКЕ

- При помощи отвеса отметьте на потолке/полке крепления центр плиты.
- Приложите к потолку/полке входящий в комплект калибр сверления **21**, совместите его центр с обозначенным ранее центром и совместите оси калибра с осями плиты.
- Отметьте центры отверстий калибра.

Просверлите отверстия в обозначенных точках:

- Массивный бетонный потолок: в зависимости от размера используемых для бетона вкладышей.
- Потолок из полого кирпича толщиной 20 мм: Ø 10 мм (сразу вставьте прилагаемые вкладыши **11**).
- Потолок из деревянных балок: в зависимости от размера используемых для дерева винтов.
- Деревянная полка: Ø 7 мм.
- Прокладка электрического кабеля питания: Ø 10 мм.
- Выпуск воздуха (всасывающая вытяжка): в зависимости от диаметра соединительной трубки с внешней отводящей трубой.

Привинтите крест накрест, оставив до потолка расстояние 4-5 мм, два винта:

- для массивного бетонного потолка – вкладыши для бетона, не входят в комплект.
- для потолка из полого кирпича толщиной прим. 20 мм – винты **12h**, входят в комплект.
- для потолка из деревянных балок – винты для дерева, не входят в комплект.
- для деревянной полки - винты **12g** с входящими в комплект шайбами **22** и гайками **23**.

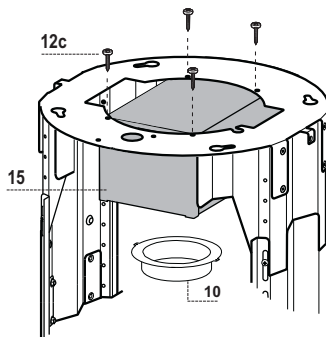
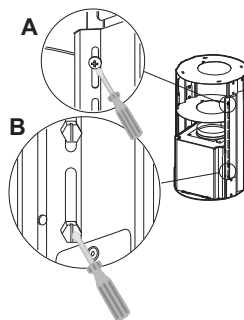
ПОДГОТОВКА КАРКАСА ДЛЯ ПОДКЛЮЧЕНИЯ ФИЛЬТРУЮЩЕЙ ВЫТЯЖКИ

При установке фильтрующей вытяжки необходимо подготовить на решетчатом каркасе все необходимые для такого типа вытяжки соединения. В целях упрощения установки деталей фильтрующей вытяжки нужно удлинить каркас следующим образом:

- отвинтить два винта крепления верхней части дымохода **2.1** к каркасу и вынуть дымоход;
- отвинтить четыре предохранительных винта, находящихся сверху на участке разделения каркаса; **(А)**
- отвинтить восемь винтов, скрепляющих две стойки по бокам решетчатого каркаса. **(В)**

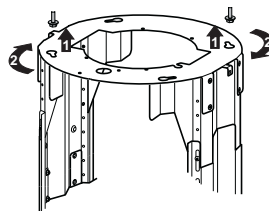
Установка частей для фильтрующей вытяжки:

- закрепить патрубок фильтрации **15** к верхней части каркаса при помощи 4 прилагаемых винтов **12c**;
- круговым движением прикрепить фланец ($\varnothing 120$) **10** к нижней части патрубка фильтрации **15**;
- вставить переходный фланец **9** в выходное отверстие вытяжного устройства;
- теперь соединить оба фланца трубой; чтобы рассчитать высоту трубы, определить высоту вытяжки (в мм) и вычесть 615 мм. ($H \text{ трубы} = H \text{ вытяжки} - 615$).
- Удлинить каркас на столько, чтобы можно было вставить трубу, выровнять решетчатый каркас и зафиксировать трубу между двумя фланцами. Проверить соответствие высоты каркаса высоте вытяжки ($H \text{ каркаса} = H \text{ вытяжки} - 184$). Отрегулировать решетчатый каркас по нужной высоте и привинтить снятые ранее винты. Для обеспечения наибольшей устойчивости решетчатого каркаса завинтить четыре предохранительных винта в последние свободные отверстия.
- Закрепить трубу прилагаемыми трубными зажимами **25**.



КРЕПЛЕНИЕ РЕШЕТЧАТОГО КАРКАСА

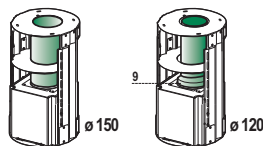
- Приподнять каркас и проследить, чтобы указатель на его плите находился спереди.
- Насадить прорези каркаса на два подготовленных ранее на потолке винта и вращением вывести их в центральное положение в регулировочных прорезях.
- Затянуть оба винта и ввинтить два других прилагаемых в комплекте. Прежде чем окончательно зафиксировать винты, легким поворотом можно отрегулировать положение каркаса; проследить, чтобы винты при этом не вышли из положения в регулировочной прорези.
- Крепление решетчатого каркаса должно быть надежным как относительно веса вытяжки, так и к нагрузкам, вызванным случайными боковыми толчками смонтированного прибора. По завершении крепления проверить устойчивость основания также при прогибе решетчатого каркаса.
- Во всех случаях, когда потолок оказывается недостаточно прочным в точке крепления прибора, монтажник должен упрочить его специальными пластинами и опорными плитами, закрепленными к устойчивым структурным элементам.



ВЫПУСК ВОЗДУХА ИЗ ВСАСЫВАЮЩЕЙ ВЫТЯЖКИ

Для установки всасывающей вытяжки соединить ее с выпускной трубкой жесткой или гибкой трубкой диаметром 150 или 120 мм, тип которой может выбрать монтажник.

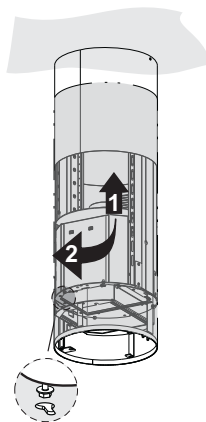
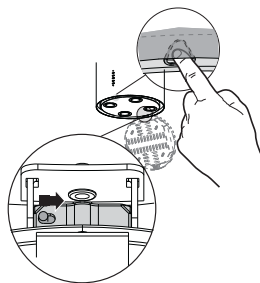
- Для соединения трубкой Ø 120 мм вставить переходный фланец **9** в выпускное отверстие корпуса вытяжки.
- Закрепить трубку входящими в комплект трубными зажимами **25**.
- Вынуть фильтры от запахов на активном угле.



Установка дымохода и крепление корпуса вытяжки

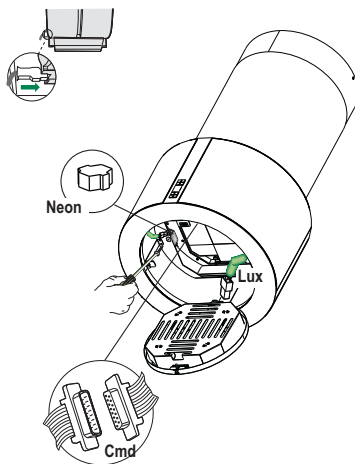
При установке фильтрующей вытяжки повернуть дымоход прорезями вверх, а при установке всасывающей вытяжки повернуть его прорезями вниз.

- Вставить движением снизу вверх верхнюю часть дымохода и закрепить его в верхней части к каркасу 2 снятыми ранее винтами; при установке фильтрующей вытяжки проследить, чтобы прорези дымохода совпали с выходом патрубков фильтрации **15**.
- Открыть осветительный прибор, потянув его на себя за специальную выемку, отсоединить прибор от корпуса вытяжки, сдвинув специальный стопорный штифт.
- Вынуть противожировой фильтр; для этого прижать его к задней стороне вытяжки и одновременно надавить вниз.
- Если есть, вынуть фильтры против запахов на активном угле.
- Прикрепить корпус вытяжки к каркасу 4 винтами **12f**. Оставить не менее 4-5 мм свободного пространства между головками винтов и плитой каркаса.
- Повесить корпус вытяжки на каркас и повернуть его влево до упора, затем немедленно затянуть винты, чтобы предупредить случайное падение корпуса вытяжки.



ЭЛЕКТРИЧЕСКОЕ ПОДКЛЮЧЕНИЕ

- Соедините вытяжку с сетью питания; для этого установите двухполюсный выключатель с минимальным разведением контактов 3 мм.
- Проверьте, чтобы соединительный зажим питающего кабеля был правильно вставлен в разъем всасывающего устройства.
- Соедините зажим устройств управления **Cmd**.
- Соедините зажим лампочек **Lux** с розеткой, расположенной позади крышки осветительного прибора.
- Отвинтите винты и изнутри откройте крышку коробки электрического подключения неоновой лампы.
- Соедините оставшийся свободным разъем с зажимом на соединительной коробке неоновой лампы; закройте крышку и установите коробку в предназначенную для нее место.
- В фильтрующей вытяжке установите фильтр против запахов на активном угле.
- Поставьте на место противожировой фильтр и затем осветительный прибор.



ЭКСПЛУАТАЦИЯ

Панель управления

Кнопка	Функция	Дисплей
A	Включает и выключает двигатель всасывания на первой скорости.	Отображает настроенную скорость работы.
B	Снижает скорость работы.	Отображает настроенную скорость работы.
C	Повышает скорость работы.	Отображает настроенную скорость работы.
D	Включает интенсивную скорость из любой скорости даже при выключенном двигателе; такая скорость задается на 10 минут. По истечении этого времени система возвращается на настроенную ранее скорость. Функция пригодна для обработки максимальных объемов дыма от готовки.	Раз в секунду визуализирует по очереди HI и оставшееся время.
	При нажатии кнопки в течение примерно 5 секунд, когда все нагрузки выключены (двигатель + освещение), включается / отключается аварийный сигнал фильтров на активированном угле.	FC+Точка (2 мигания) – аварийный сигнал включен. FC+Точка (1 мигание) – аварийный сигнал выключен.
E	Функция 24H Включает двигатель на первой скорости и обеспечивает всасывание в течение 10 минут каждый час.	Отображает 24 , и раз в секунду мигает точка внизу справа, пока двигатель находится в работе. Отключается нажатием кнопки.
	При наличии аварийного сигнала о состоянии фильтров нажатием кнопки в течение примерно 3 секунд сигнал можно сбросить. Указанная сигнализация видна только при отключенном двигателе.	Мигает FF три раза. По завершении операции гаснет показанная ранее сигнализация: FG указывает на необходимость помыть металлические жировые фильтры. Сигнал включается после 100 часов фактической работы вытяжки. FC указывает на необходимость заменить фильтры на активированном угле, а также помыть металлические жировые фильтры. Сигнал включается после 200 часов фактической работы вытяжки.
F	Функция Delay Включает функцию автоматического отключения с задержкой 30 минут. Функция пригодна для удаления оставшихся от готовки запахов. Может быть включена из любого положения настройки; отключается нажатием кнопки или выключением двигателя.	Отображает скорость работы, и раз в секунду мигает точка внизу справа.
	При нажатии кнопки в течение примерно 5 секунд, когда все нагрузки выключены (двигатель + освещение), включается / отключается пульт ДУ.	IR+Точка (2 мигания) – аварийный сигнал включен. IR+Точка (1 мигание) – аварийный сигнал выключен.
G	Включает и выключает осветительную систему (лампочки). При нажатии в течение 3 секунд включает и выключает боковое освещение (неон).	
H	Включает и выключает осветительную систему ограниченной интенсивности (лампочки).	

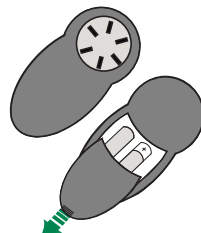


УХОД

ПУЛЬТ ДИСТАНЦИОННОГО УПРАВЛЕНИЯ (дополнительно)

Данным прибором можно управлять пультом дистанционного управления на щелочных батарейках с угольным элементом 1,5 В стандартного типа LR03-AAA (не включено в комплект поставки).

- Не оставлять пульт вблизи от источников тепла.
- Не выбрасывать батарейки вместе с обычным мусором, складывать их в специальные сборные емкости.

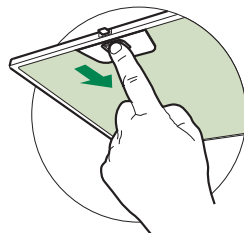


Металлические жировые фильтры

Фильтры можно мыть в посудомоечной машине. Их следует мыть, когда на дисплее появляется символ **FG** и не реже одного раза в 2 месяца работы, или даже чаще в случае особенно интенсивного использования вытяжки.

Сброс аварийного сигнала

- Выключите освещение, двигатель всасывания и отключите функцию 24 ч, если она включена.
- Нажмите кнопку **E** (См. раздел по Эксплуатации).



Очистка фильтров

- Открыть осветительный прибор, потянув его за специальный рычажок.
- По очереди выньте фильтры. Для этого прижмите их к задней стенке вытяжки и одновременно надавите вниз.
- Осторожно помойте фильтры, чтобы они не согнулись, и перед установкой дайте им просохнуть. (Появляющееся со временем изменение цвета поверхности фильтров совершенно не влияет на качество их работы.)
- Поставьте фильтры на место так, чтобы ручка находилась с видной наружной стороны.
- Закройте осветительный прибор.

Фильтры против запахов на активированном угле (фильтрующая вытяжка)

Такой фильтр нельзя мыть и восстанавливать, его необходимо менять, когда на дисплее появляется символ **FC**, или не реже одного раза в 4 месяца. Аварийная сигнализация имеет место, только когда включен двигатель всасывания.

Включение аварийного сигнала

- В вытяжках с функцией фильтрации аварийный сигнал насыщения фильтров должен быть включен в момент установки прибора или позднее.
- Выключите освещение и двигатель всасывания.
- Нажмите кнопку **D** в течение примерно 5 секунд.
 - 2 Мигания надписи **FC+Точка** -- Аварийный сигнал насыщения фильтра на активированном угле **ВКЛЮЧЕН**.
 - 1 Мигание надписи **FC+Точка** -- Аварийный сигнал насыщения фильтра на активированном угле **ВЫКЛЮЧЕН**.

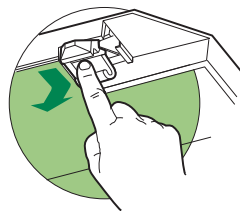
ЗАМЕНА ФИЛЬТРА ПРОТИВ ЗАПАХОВ НА АКТИВИРОВАННОМ УГЛЕ

Сброс сигнала тревоги

- Выключите освещение, двигатель всасывания и отключите функцию 24 ч, если она включена.
- Нажмите кнопку **E** (см. раздел Эксплуатация).

Замена фильтра

- Потяните за специальный вырез и откройте осветительный прибор.
- Выньте металлические жировые фильтры.
- Выньте насыщенный фильтр против запахов на активированном угле, отсоединив специальные защелки.
- Установите в соответствующее положение новый фильтр.
- Поставьте на место металлические жировые фильтры.
- Закройте осветительный прибор.

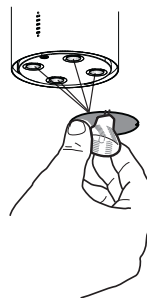


Освещение

ЗАМЕНА ЛАМП

Галогенные лампы 20 Вт.

- Вынуть из патрона лампу.
- Заменить ее на новую с такими же характеристиками; правильно вставить два штыревых контакта в гнездо лампового патрона.

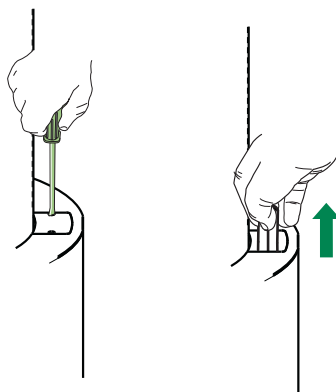


Освещение

ЗАМЕНА ЛАМПЫ

Неоновая лампа 11 Вт

- Отвинтите винты и снимите крышку.
- Чтобы вынуть лампочку, потяните ее вверх и затем замените на новую с такими же характеристиками.



CE