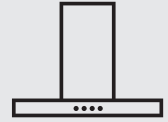




Thinking of you  
**Electrolux**



EFF55569DK  
EFF80569DK

**EN** Cooker Hood  
**DE** Dunstabzugshaube  
**FR** Hotte De Cuisine  
**NL** Afzuigkap  
**ES** Campana  
**PT** Exaustor  
**IT** Cappa  
**SV** Spisfläkt  
**NO** Kjøkkenvifte  
**FI** Liesituuletin  
**DA** Emhætte

**RU** Вытяжка  
**ET** Pliidikumm  
**LV** Tvaiku Nosūcējs  
**LT** Dangtis  
**UK** Витяжка  
**HU** Motorháztető  
**CS** Odsavač Par  
**SK** Kapuňa  
**RO** Cartier  
**PL** Okap Kuchenny  
**HR** Kapuljača

**SL** Napa  
**EL** Απορροφητήρας  
**TR** Ocak Davlumbaz  
**BG** Аспиратора  
**KK** Сорьп  
**MK** Аспираторот  
**SQ** Karak Tëpëhere  
**SR** Куиньског Аспиратора  
**AR** مكدنة

## МЫ ДУМАЕМ О ВАС

Благодарим Вас за приобретение прибора Electrolux. Вы выбрали изделие, за которым стоят десятилетия профессионального опыта и инноваций. Уникальное и стильное, оно создавалось с заботой о Вас.

Поэтому когда бы Вы ни воспользовались им, Вы можете быть уверены: результаты всегда будут превосходными.

Добро пожаловать в Electrolux!

## АКСЕССУАРЫ И РАСХОДНЫЕ МАТЕРИАЛЫ

В веб-магазине Electrolux Вы отыщете все необходимое для того, чтобы все Ваши приборы Electrolux сверкали чистотой и радовали Вас безотказной работой. Помимо этого, здесь Вы найдете широкий выбор аксессуаров, разработанных и изготовленных по самым высоким стандартам, какие только можно представить – от профессиональной кухонной посуды до лотков для хранения ножей, от держателей бутылок до мешков для стирки деликатного белья...



Посетите наш интернет-магазин:  
[www.electrolux.com/shop](http://www.electrolux.com/shop)

## ОХРАНА ОКРУЖАЮЩЕЙ СРЕДЫ

Материалы с символом ♻️ следует сдавать на переработку. Положите упаковку в соответствующие контейнеры для сбора вторичного сырья.

Принимая участие в переработке старого электробытового оборудования, Вы помогаете защитить окружающую среду и здоровье человека. Не выбрасывайте вместе с бытовыми отходами бытовую технику, помеченную символом ♻️. Доставьте изделие на местное предприятие по переработке вторичного сырья или обратитесь в свое муниципальное управление.

## ПОДДЕРЖКА ПОТРЕБИТЕЛЕЙ И СЕРВИСНОЕ ОБСЛУЖИВАНИЕ

Мы рекомендуем использовать оригинальные запчасти.

При обращении в сервис-центр следует иметь под рукой следующую информацию.

Данная информация находится на табличке с техническими данными.

Модель \_\_\_\_\_

PNC (код изделия) \_\_\_\_\_

Серийный номер \_\_\_\_\_

## 1. СОВЕТЫ И РЕКОМЕНДАЦИИ

- Настоящее руководство по эксплуатации составлено для разных моделей прибора. Возможно, вы встретите в нем описание отдельных комплектующих, не относящихся к модели Вашего прибора.
- Производитель отклоняет всякую ответственность за повреждения, вызванные неправильной и несоответствующей правилам установкой.
- Минимальное безопасное расстояние между плитой и вытяжкой должно быть 650 мм (некоторые модели могут быть установлены на меньшей высоте, см. разделы, посвященные габаритным размерам и установке прибора).
- Проверить соответствие напряжения сети указанному на табличке, закрепленной внутри вытяжки.
- Для приборов класса I проверить, чтобы электрическая проводка в доме обеспечивала правильное заземление.
- Соединить вытяжку с дымоходом трубкой диаметром, равным или больше 120 мм. Длина трубки должна быть как можно меньше.
- Не соединять вытяжку с выпускными трубами дымов от процессов горения (котлы, камины и проч.).
- В случае если в помещении используются как вытяжка, так и приборы, не работающие на электроэнергии (например, газовые приборы), необходимо должным образом проветривать помещение. Если на кухне нет окна, сделать отверстие наружу из помещения, чтобы через него поступал свежий воздух. Для правильного и безопасного использования прибора максимальное разрежение в помещении не должно превышать 0,04 бара.
- В случае повреждения кабеля питания он должен быть заменен изготовителем или службой технического содействия во избежание возникновения опасных ситуаций.
- Соединить вытяжку с сетевым напряжением, установив двухполюсный выключатель с разведением контактов не менее 3 мм.
- Если в инструкциях по установке газовой плиты сказано, что расстояние до вытяжки должно быть больше указанного выше, следует придерживаться предписанных размеров. Соблюдайте пра-вила отведения отработанного воздуха.

## 2. ЭКСПЛУАТАЦИЯ

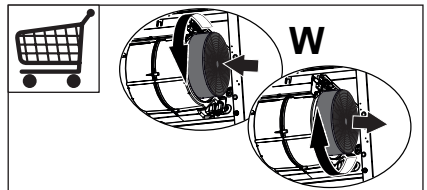
- Вытяжка спроектирована исключительно для бытового применения для уничтожения запахов от готовки.
- Никогда не допускать несоответствующего пользования вытяжкой.
- Не оставлять открытое и сильное пламя под находящейся в работе вытяжкой.
- Обязательно регулировать пламя, чтобы оно

не выходило за дно кастрюль.

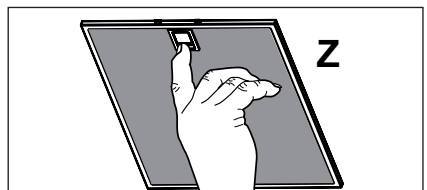
- Следить за работой фритюрниц: сильно нагретое масло может воспламениться.
- Не готовить блюда фламбе под кухонной вытяжкой; опасность возникновения пожара.
- Запрещается пользоваться прибором людям (и детям) с ограниченными психическими, сенсорными и умственными способностями, а также лицам, не обладающим опытом и необходимыми знаниями, без контроля и предварительного обучения пользованием прибором со стороны ответственных за их безопасность лиц.
- Дети должны находиться под надзором взрослых и не играть с прибором.
- **ВНИМАНИЕ!** Детали, доступные для контакта, могут сильно нагреваться в случае пользования вытяжкой одновременно с приборами для приготовления пищи.

## 3. УХОД

- Прежде чем приступить к любой операции по уходу, отсоединить вытяжку от сети, вынув электрическую вилку или выключив главный выключатель.
- Производить тщательный и своевременный уход за фильтрами в рекомендуемые интервалы времени (Опасность пожара).
  - Фильтр са активним углем **W**. Ови филтери не могу да се перу и регенеришу па морају да се замене отприлике на сваких 4 месеца рада, а у случају учесталије употребе и чешће.

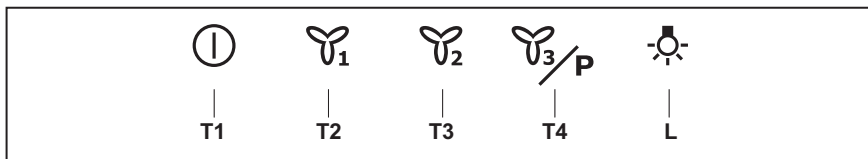


- Фильтры за маст **Z**. Фильтри морају да се чисте свака 2 месеца рада или чешће у случају веома интензивне употребе, а могу се прати у машини за прање посуђа.



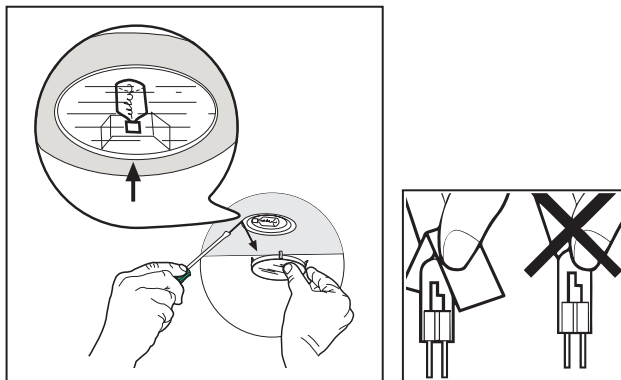
- Индикаторы (где есть) устройств управления.
- Для уборки поверхностей вытяжки пользоваться влажной тряпкой и жидким нейтральным мылом.

## 4. ОРГАНЫ УПРАВЛЕНИЯ



КЛАВИША	ФУНКЦИЙ
<b>T1 = Двигатель</b>	Выключает двигатель.
<b>T2 = Скорость</b>	Включает двигатель на первой скорости. Клавиша горит ровным светом.
<b>T3 = Скорость</b>	Включает двигатель на второй скорости. Клавиша горит ровным светом.
<b>T4 = Скорость</b>	Кратким нажатием включает двигатель на третьей скорости. Клавиша горит ровным светом.
	При нажатии в течение 2 секунд. Клавиша вспыхивает. Включает четвертую скорость на 10 минут, по истечении которых возвращает двигатель на заданную ранее скорость работы. Функция пригодна для обработки максимальных объемов дыма от готовки.
<b>L = Освещение</b>	Включает и выключает осветительную систему. Клавиша горит ровным светом.

## 5. ОСВЕЩЕНИЕ



Единственный импортер, уполномоченный изготовителем на территории Российской Федерации: ООО «Электролюкс Рус»; фактический и юридический адрес : 115114, г. Москва, Кожевнический проезд, д. 1; тел.: 8-800-200-3589

[www.electrolux.com/shop](http://www.electrolux.com/shop)



991.0344.220\_01 - 140910