

BERK

ВОЗДУХОЧИСТИТЕЛЬ-УВЛАЖНИТЕЛЬ А703

РУКОВОДСТВО ПО ЭКСПЛУАТАЦИИ

РУКОВОДСТВО ПО ЭКСПЛУАТАЦИИ

ВОЗДУХОЧИСТИТЕЛЬ-
УВЛАЖНИТЕЛЬ
A703





УНИКАЛЬНАЯ МНОГОУРОВНЕВАЯ СИСТЕМА ФИЛЬТРАЦИИ ВОЗДУХА

Инновационный фильтр TRUE HEPA улавливает микрочастицы и нейтрализует вирусы до 99,97%. Угольный фильтр изготовлен из активированного угля, известного своей эффективностью при удалении загрязнений, табачного дыма, испарений аммиака, различных газов. Специальный фильтр ALLERGIST эффективен в борьбе с аллергенами, пылью, вирусами. Система фильтрации обеспечивает быстрое удаление загрязняющих веществ из воздуха.

ЭФФЕКТИВНАЯ ДВОЙНАЯ СИСТЕМА ВСАСЫВАНИЯ

Прибор оснащен эффективной двойной системой всасывания в передней и задней части, что позволяет очищать воздух в помещении быстрее и эффективнее.



АВТОМАТИЧЕСКИЕ РЕЖИМЫ РАБОТЫ

Режим AUTO — автоматический контроль скорости потока воздуха в соответствии с уровнем загрязнения, определяемым датчиком качества воздуха, с целью более эффективной очистки.

ECO режим — режим энергоэффективности.

ALLERGEN режим — происходит эффективное удаление мельчайших частиц пыли, что обеспечивает идеальную чистоту в вашем доме, за счет чередования скоростей воздушного потока.



ПОДДЕРЖАНИЕ ЕСТЕСТВЕННОЙ ВЛАЖНОСТИ

Увлажнение воздуха путем естественного испарения воды с медицинской точки зрения является оптимальным для детей, взрослых и домашних животных. При естественном увлажнении на мебели, бытовой технике и паркете не образуется белый налет солей кальция. Очищенный, но сухой воздух, проходя через фильтр увлажнения, насыщается влагой, позволяя вам дышать не только чистым, но и качественно увлажненным воздухом.



ИНДИКАТОР КАЧЕСТВА ВОЗДУХА

Встроенный датчик определяет состояние воздуха в помещении и автоматически выбирает оптимальную скорость очистки для обеспечения идеальной чистоты воздуха у вас дома.

УСТРОЙСТВО



УСТРОЙСТВО



Кнопка выключения подсветки

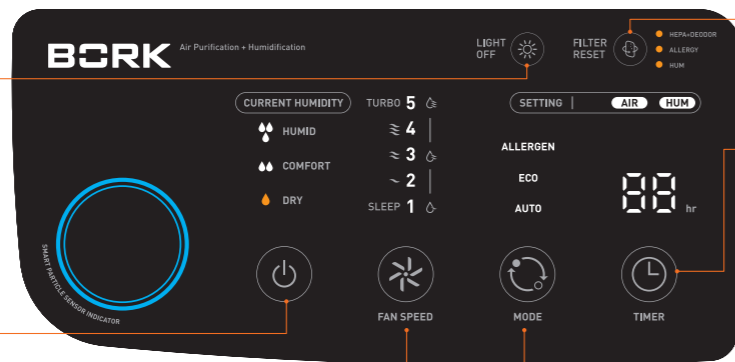
При нажатии все индикаторы, кроме индикатора очистки воздуха, отключаются

Кнопка включения/выключения

Используется для включения/выключения питания

Кнопка настройки уровня скорости

Используется для выбора скорости потока воздуха. Скорости переключаются в следующем порядке: 1 → 2 → 3 → 4 → 5



Кнопка перезагрузки индикатора замены фильтра

Используется для перезагрузки цикла замены фильтра

Кнопка таймера отключения

Используется для выключения прибора по истечении заданного периода времени. При нажатии кнопки включаются индикаторы таймера в следующей последовательности. Настройки таймера: 1 → 2 → 3 → ... → 12 → ВЫКЛ.

Если требуется отключить функцию таймера, нажмите и удерживайте кнопку 2 секунды

Кнопка выбора режима

Используется для переключения режимов работы: AUTO / ECO / ALLERGEN

Индикатор уровня скорости

Индикатор фактического уровня влажности

Индикатор качества воздуха



Индикатор замены фильтров

Индикация режимов очистки / увлажнения

Индикация режима работы

Индикация таймера отключения



ФИЛЬТР ПРЕДВАРИТЕЛЬНОЙ ОЧИСТКИ

Удаляет видимые глазу частицы, такие как пыль, пух и шерсть животных.



УГОЛЬНЫЙ ФИЛЬТР

Угольный фильтр устраняет летучие и полуметучие органические соединения, включая вредные газы, резкие запахи. Структура фильтра состоит из сот, что позволяет обеспечить максимальную эффективность очистки воздуха на всей поверхности фильтра.



СПЕЦИАЛЬНЫЙ ФИЛЬТР ALLERGIST

Специальный фильтр ALLERGIST эффективен в борьбе с аллергенами, пылью, вирусами. Фильтр выполнен из нетканого материала, в состав которого входит антибактериальное вещество, растворяющее стенки клеток аллергенов и разрушающее их структуру.



ФИЛЬТР TRUE HEPA

Инновационный фильтр TRUE HEPA улавливает микрочастицы и нейтрализует вирусы до 99,97%. Фильтр поглощает пыль и запах табачного дыма, антибактериальная пропитка уничтожает микробы и плесень.



ФИЛЬТР УВЛАЖНЕНИЯ

В воздухоочистителе-увлажнителе используется фильтр естественного увлажнения. Увлажнение осуществляется путем прохода воздуха через воду. Очистка обеспечивается антибактериальной и антиплесневой пропиткой фильтра.

ПЕРЕД ПЕРВЫМ ИСПОЛЬЗОВАНИЕМ

- Необходимо снять пластиковую упаковку с каждого фильтра перед установкой фильтров.

ПРАВИЛА ПОДКЛЮЧЕНИЯ К РОЗЕТКЕ

- Не прикасайтесь влажными руками к вилке шнура питания.
- Подключайте устройство только к розетке с заземлением (при отсутствии заземления, выполненного в соответствии с местными правилами, изготовитель (уполномоченное изготовителем лицо) снимает с себя ответственность по возмещению ущерба).
- Извлекая вилку из розетки, не тяните за шнур; беритесь только за вилку.

ВКЛЮЧЕНИЕ/ВЫКЛЮЧЕНИЕ

- Перед использованием подключите воздухоочиститель-увлажнитель к сети питания.

Воздухоочиститель-увлажнитель изначально запрограммирован на работу на уровне скорости 2.

- Нажмите кнопку включения/выключения.
- Для выключения нажмите и удерживайте кнопку в течение 2 секунд.

НАСТРОЙКА СКОРОСТИ

- Нажмите кнопку **FAN SPEED** для выбора скорости потока воздуха. Скорости переключаются в следующем порядке:

1 → 2 → 3 → 4 → 5

ВЫБОР РЕЖИМА РАБОТЫ

- Выберите режим работы нажатием кнопки **MODE**.

AUTO → ECO → ALLERGEN

AUTO РЕЖИМ

В этом режиме автоматически контролируется скорость потока воздуха (скорости 1, 2 и 3) в соответствии с уровнем загрязнения, определяемым датчиком качества воздуха, с целью более эффективной очистки. Этот режим подходит для использования в качестве основного.

ECO РЕЖИМ

Режим энергоэффективности. При включении данного режима загорается индикация ECO. Скорость воздушного потока устанавливается в зависимости от степени загрязнения воздуха. При достижении уровня загрязнения включается скорость потока воздуха 2. С этого момента воздухоочиститель-увлажнитель работает в течение 10 минут, после чего происходит отключение мотора на 30 минут, прекращая поступление воздуха для очистки, индикатор качества воздуха продолжает работать. При изменении качества воздуха мотор автоматически включается. Если по истечении 30 минут после выключения мотора качество воздуха не изменяется, то воздухоочиститель-увлажнитель начинает цикл с начала.

ALLERGEN РЕЖИМ

В режиме ALLERGEN происходит эффективное удаление мельчайших частиц пыли, что обеспечивает идеальную чистоту в вашем доме, за счет чередования скоростей воздушного потока:

5 скорость (10 минут) → 4 скорость (5 минут) → 3 скорость (5 минут) → режим AUTO

НАСТРОЙКА ТАЙМЕРА ОТКЛЮЧЕНИЯ

- Нажмите кнопку **TIMER**. При каждом нажатии на дисплее отображается количество часов работы. Диапазон установки времени от 1 до 12 часов:

1 → 2 → 3 → ... → 12 → ВЫКЛ

- Чтобы отключить функцию таймера, нажмите и удерживайте кнопку **TIMER** в течение 2 секунд.

ФУНКЦИЯ УВЛАЖНЕНИЯ ВОЗДУХА

Чтобы использовать функцию увлажнения и очистки воздуха, заполните резервуар водой.

Датчик автоматически определяет, когда резервуар заполняется водой, и включается индикатор увлажнения и очистки воздуха.

Датчик автоматически определяет, когда вода в резервуаре заканчивается, и продолжает светиться индикатор очистки воздуха.

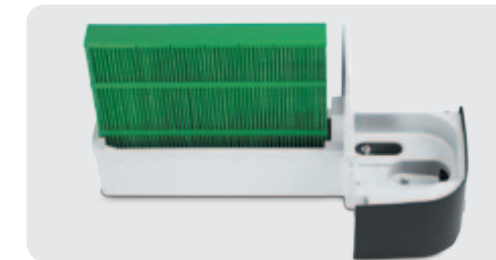
ФУНКЦИЯ УВЛАЖНЕНИЯ



- Извлеките резервуар для воды.



- Осторожно приподнимите емкость для воды и извлеките ее.



- Установите распакованный фильтр увлажнения в специальный отсек поддона.

- Установите емкость для воды и резервуар для воды в соответствующем порядке.

Количество влаги, поступающей через фильтр увлажнения, может снижаться по мере его загрязнения накипью, поэтому следует очищать фильтр не менее 1 раза в неделю (см. раздел **Чистка**).

Если функция увлажнения не будет использоваться, необходимо извлечь фильтр увлажнения и полностью просушить его.

Фильтр увлажнения храните в безопасном месте.

Если емкость или резервуар для воды установлены неправильно, прибор не будет работать.

ЗАПОЛНЕНИЕ РЕЗЕРВУАРА ДЛЯ ВОДЫ



- Извлеките резервуар для воды.



- Открутите крышку резервуара для воды против часовой стрелки.

- Заполните резервуар водой и закрутите крышку по часовой стрелке. Убедитесь, что крышка закручена плотно.
- Установите резервуар для воды на место.

Используйте только чистую водопроводную воду или фильтрованную воду комнатной температуры.

Не добавляйте в воду ароматизаторы, эфирные масла, консервирующие воду вещества и т.п.

Не используйте воду, температура которой превышает 40 °С. Горячая вода может привести к повреждениям резервуара.

НАСТРОЙКА ДАТЧИКА КАЧЕСТВА ВОЗДУХА

- Во время работы устройства одновременно нажмите и удерживайте в течение 2–3 секунд кнопки **FAN SPEED** и **MODE**. Индикатор скорости начнет отображать текущий уровень чувствительности.
- Нажимая кнопку **FAN SPEED**, отрегулируйте уровень чувствительности датчика. Уровень чувствительности датчика будет отображаться на индикаторе скорости.

- 1 — низкий уровень чувствительности
 2 — средний уровень чувствительности
 3 — высокий уровень чувствительности

- Выберите необходимую чувствительность и одновременно нажмите и удерживайте в течение 2–3 секунд кнопки **FAN SPEED** и **MODE**.

Если в течение 10 секунд ни одна из этих кнопок не будет нажата, то текущие настройки уровня чувствительности датчика сохраняются.

Воздухоочиститель-увлажнитель оснащен датчиком качества воздуха, настроенным по умолчанию на стандартный уровень чувствительности. Если после 2 часов работы уровень загрязнения воздуха остается очень высоким или остается очень низким, то уровень чувствительности датчика необходимо отрегулировать.

Всегда отключайте воздухоочиститель-увлажнитель от сети перед очисткой.

Не используйте моющих средств с содержанием органических растворителей (растворители, разбавители и пр.), отбеливатели, хлор или абразивы.

ЧИСТКА ДАТЧИКА ВОЗДУХА

- Откройте крышку отсека датчика качества воздуха.
- С помощью влажного ватного тампона очистите датчик отверстия воздуха.
- Затем протрите сухим ватным тампоном.

Очистку необходимо осуществлять каждые 2 месяца.

Если не производить регулярную чистку, то датчик будет работать неправильно.

Периодичность чистки зависит от уровня загрязнения воздуха в помещении.

При использовании воздухоочистителя-увлажнителя в запыленном помещении чистку необходимо производить чаще.

ЧИСТКА ЗАДНЕЙ КРЫШКИ

- Отсоедините заднюю крышку от воздухоочистителя-увлажнителя и удалите пыль с помощью мягкой влажной салфетки.
- Затем протрите сухой салфеткой.

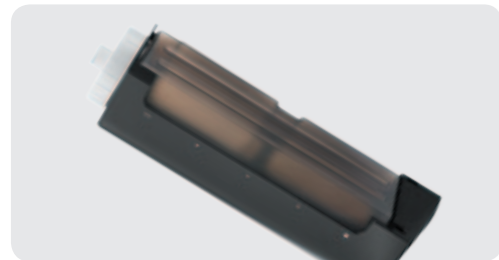
ЧИСТКА КОРПУСА

- Очищайте корпус мягкой сухой салфеткой.

Очистку необходимо осуществлять каждые 2–4 недели.

При сильном загрязнении используйте мягкую влажную салфетку.

ЧИСТКА РЕЗЕРВУАРА ДЛЯ ВОДЫ



Необходимо производить регулярную чистку резервуара для воды.

Рекомендуется ежедневная чистка.

После нажатия кнопки включения/выключения удерживайте ее в течение 2 секунд, затем отключите воздухоочиститель-увлажнитель от сети питания.

- Извлеките резервуар с водой из корпуса и вылейте воду.
- Промойте резервуар в проточной воде с помощью щадящего чистящего средства.
- Затем ополосните в воде и протрите мягкой сухой салфеткой.

Во время чистки резервуара старайтесь не уронить его. Повреждения резервуара могут привести к утечке воды.

Не используйте воду, температура которой превышает 40°C. Горячая вода может привести к повреждению резервуара для воды.

В случае если функция увлажнения воздуха не использовалась в течение длительного времени, после очистки и сборки высушите резервуар.

ЧИСТКА ЕМКОСТИ ДЛЯ ВОДЫ И ФИЛЬТРА УВЛАЖНЕНИЯ

Необходимо производить регулярную чистку емкости для воды и фильтра увлажнения.

Рекомендуется следующая периодичность очистки:

емкости для воды — ежедневно;
фильтр увлажнения — 1 раз в неделю.

Извлеките резервуар для воды из корпуса и достаньте емкость для воды.

- Осторожно извлеките фильтр увлажнения из емкости для воды.
- Погрузите фильтр в теплую воду (не более 40°C) минимум на 20 минут и осторожно промойте его щеткой под проточной водой.

Для эффективной производительности и с точки зрения санитарии, чистку фильтра увлажнения необходимо производить 1 раз в неделю.

- Снимите крышку емкости для воды и промойте лоток под струей воды при помощи мягкой салфетки или щетки, используя щадящее чистящее средство.
- Удалите влагу с помощью сухой салфетки.

ЧИСТКА И ЗАМЕНА ФИЛЬТРОВ

- Отключите воздухоочиститель-увлажнитель от электросети.
- Снимите переднюю и заднюю крышку, придерживая боковую часть воздухоочистителя-увлажнителя.
- Извлеките фильтр предварительной очистки, нажав на защелки в верхней части фильтра.

Чистку фильтра предварительной очистки необходимо производить с помощью пылесоса или воды каждые 2–4 недели.

- Извлеките специальный фильтр ALLERGIST, фильтр TRUE HEPA и угольный фильтр из основного корпуса. Замените фильтры с истекшим сроком службы на новые.

- Поместите фильтры в обратном порядке:

Передняя крышка

Фильтр предварительной очистки → Угольный фильтр → Фильтр TRUE HEPA.

Задняя крышка

Специальный фильтр ALLERGIST → Фильтр TRUE HEPA.

Вставьте и надежно закрепите фильтр предварительной очистки в квадратном отверстии (сверху и снизу) и по бокам (справа и слева).

- Установите переднюю и заднюю крышку и подключите воздухоочиститель-увлажнитель к сети питания.

Фильтр	Периодичность	Способ
Фильтр предварительной очистки	Каждые 2–4 недели	Очистка
Специальный фильтр ALLERGIST	Каждые 6 месяцев	Замена
Угольный фильтр	Каждые 12 месяцев	Замена
Фильтр TRUE HEPA	Каждые 12 месяцев	Замена
Фильтр увлажнения	Каждую неделю	Очистка
	Каждые 2 месяца	Замена

ПЕРЕЗАГРУЗКА ТАЙМЕРА ПЕРИОДИЧНОСТИ ЗАМЕНЫ ФИЛЬТРОВ

Опцию перезагрузки можно разделить на стандартную перезагрузку и принудительную перезагрузку.

Стандартная перезагрузка

Используется при замене фильтров в соответствии с периодичностью замены фильтров. Замена фильтров производится после того, как индикатор замены фильтров включается автоматически.

По истечении периода замены фильтра индикатор включается.

Светодиод показывает, какой фильтр необходимо заменить.

Индикация	Фильтра к замене
HEPA+Deodor LED	фильтр TRUE HEPA + Угольный фильтр
Allergy LED	специальный фильтр ALLERGIST
Hum LED	фильтр увлажнения

- После замены фильтра нажмите и удерживайте кнопку **Filter Reset** в течение 2 секунд.

Принудительная перезагрузка

Данная функция позволяет обнулить цикл работы фильтра в случае, если необходимо заменить его до истечения срока службы.

- Чтобы перейти в режим замены фильтра, нажмите и удерживайте кнопку **Filter Reset** в течение 2 секунд.
- Затем с помощью кнопки **Filter Reset** выберите нужный фильтр.

При нажатии кнопки индикатор включается в следующей последовательности:

HEPA+Deodor LED → Allergy LED → Hum LED

-

ХРАНЕНИЕ

Прибор рекомендовано хранить в собранном виде в сухом прохладном месте, изолированном от мест хранения кислот и щелочей, при температуре от 5 до 30 °C и относительной влажности не более 65%.

Оберегайте прибор от значительных перепадов температур и воздействия прямых солнечных лучей.

- После выбора фильтра нажмите и удерживайте кнопку **Filter Reset** в течение 2 секунд, при этом общее время на электронном счетчике обнуляется.

Если в течение 10 секунд не будет нажата ни одна из кнопок, функция принудительной перезагрузки отменяется.

Данная функция позволяет обнулить только один фильтр за операцию. Если нужно обнулить несколько фильтров, то требуется повторить процесс перезагрузки по каждому фильтру.

Проблема	Возможная причина	Способ устранения
Дисплей отключен, воздухоочиститель-увлажнитель не работает	Воздухоочиститель-увлажнитель не подключен к электросети	Проверьте правильность подключения воздухоочистителя-увлажнителя к электросети
Скорость воздушного потока не меняется	Воздухоочиститель-увлажнитель работает в ручном режиме	Выберите желаемый режим работы
Горит только индикатор выключения подсветки	Воздухоочиститель-увлажнитель работает в режиме выключения подсветки	В режиме выключения подсветки все индикаторы, кроме индикатора отключения подсветки, не горят
Скорость воздушного потока ниже	Подошло время очистки или замены фильтра	Проверьте срок очистки и замены фильтра и в случае необходимости замените или очистите фильтр(ы)
Неприятный запах из выпускного отверстия	Проверьте состояние фильтров, возможно, фильтры засорены	Замените фильтры на новые и прочистите фильтр предварительной очистки

Проблема	Возможная причина	Способ устранения
Цвет индикатора качества воздуха остается неизменным	Датчик качества воздуха засорен	Очистите датчик качества воздуха
	Показывается высокий уровень чувствительности	Установите низкий уровень чувствительности
	Показывается низкий уровень чувствительности	Установите средний или высокий уровень чувствительности
Мигает индикатор качества воздуха	Обратиться в сервисный центр компании BORK	
При обнаружении других неисправностей	При обнаружении в функционировании очистителя воздуха каких-либо иных дефектов отключите устройство от электросети и обратитесь в сервисный центр компании BORK	

- Перед началом использования воздухоочистителя-увлажнителя внимательно прочитайте и сохраните это руководство по эксплуатации, чтобы иметь возможность обратиться к нему в будущем.
- Перед эксплуатацией устройства удостоверьтесь в том, что характеристики электросети соответствуют указанным на этикетке устройства.
- Воздухоочиститель-увлажнитель не предназначен для использования детьми и недееспособными взрослыми без надлежащего присмотра.
- Поддерживайте в чистоте корпус воздухоочистителя-увлажнителя. При чистке и обслуживании соблюдайте инструкции, приведенные в разделе Обслуживание и чистка.
- Во избежание поражения электрическим током не погружайте сетевой шнур, вилку или весь воздухоочиститель-увлажнитель в воду или любую другую жидкость.
- Не допускайте свисания и запутывания сетевого шнура, не прокладываете его по нагревающимся поверхностям.
- Регулярно проверяйте сетевой шнур, вилку сетевого шнура и сам воздухоочиститель-увлажнитель на предмет повреждений. При обнаружении повреждений любого рода прекратите использование воздухоочистителя-увлажнителя и обратитесь в авторизованный сервисный центр для проверки качества, замены или ремонта.
- Всегда вынимайте вилку сетевого шнура из розетки электросети по окончании

- использования прибора, а также перед чисткой, перемещением и перед тем, как убрать его на хранение.
- Используйте воздухоочиститель-увлажнитель только по назначению в строгом соответствии с руководством по эксплуатации.
 - Не используйте воздухоочиститель-увлажнитель в производственных условиях или на промышленных объектах, где в воздухе могут присутствовать частицы машинного масла.
 - Удостоверьтесь в том, что напряжение электросети в помещении соответствует напряжению, указанному на этикетке на корпусе воздухоочистителя-увлажнителя.
 - Не блокируйте отверстия для входа и выхода воздуха.

- Не наклоняйте воздухоочиститель-увлажнитель и не ставьте на него посторонние предметы.
- Следите за тем, чтобы вода в резервуаре всегда была свежей.
- Соблюдайте осторожность при снятии передней и задней крышки воздухоочистителя-увлажнителя, не кладите внутрь посторонние предметы.
- Не допускайте прямого воздействия солнечного света на воздухоочиститель-увлажнитель — это может привести к деформации и порче поверхности корпуса.
- Не устанавливайте воздухоочиститель-увлажнитель на наклонной поверхности, не подвергайте его толчкам или ударам.

- Не добавляйте в воду ароматизаторы, эфирные масла, консервирующие воду вещества и т.п.
- Регулярно промывайте фильтр предварительной очистки. Перед установкой фильтра предварительной очистки на место его необходимо тщательно просушить. Специальный фильтр ALLERGIST, угольный фильтр, а также фильтр TRUE HEPA нельзя подвергать чистке, так как они не предназначены для повторного использования.
- Не используйте грунтовую воду или воду, температура которой превышает 40°C. Горячая вода может привести к повреждениям резервуара.

- При переносе воздухоочистителя-увлажнителя не наклоняйте его, чтобы из резервуара не выливалась вода.
- Если функция увлажнения не используется в течение длительного времени, то во избежание загрязнения воды и появления неприятного запаха необходимо резервуар для воды и бачок промыть и просушить.
- Устанавливайте воздухоочиститель-увлажнитель таким образом, чтобы поток увлажненного воздуха не был направлен на деревянную мебель, стены или другие предметы (в том числе электрические приборы), чувствительные к влаге.
- Вовремя заменяйте старые фильтры новыми (в соответствии с графиком, приведенным в данном руководстве).

МЕРЫ ПРЕДОСТОРОЖНОСТИ

- Устанавливайте воздухоочиститель-увлажнитель не ближе чем на 20 см от стены и на 30 см от потолка.
- Не устанавливайте воздухоочиститель-увлажнитель в непосредственной близости от электронной аппаратуры. Расстояние от воздухоочистителя-увлажнителя до электронной аппаратуры должно быть не менее 2 метров.
- Транспортировка воздухоочистителя-увлажнителя допускается только в заводской упаковке, а также в зафиксированном вертикальном положении.
- Утилизируйте воздухоочиститель-увлажнитель в соответствии и с соблюдением требований законодательства страны, в которой осуществляется реализация.

МЕРЫ ПО УСТРАНЕНИЮ НЕИСПРАВНОСТЕЙ

- При обнаружении неисправностей в работе прибора следует немедленно прекратить его использование и передать в ближайший сервисный центр компании BORK для тестирования, замены или ремонта.
- В целях безопасности все работы по ремонту и обслуживанию устройства должны выполняться только представителями уполномоченных сервисных центров компании BORK. Адреса и телефоны сервисных центров можно узнать на сайте www.bork.ru или по телефону 8 800 700 55 88.

Уважаемый покупатель, при возникновении любых вопросов, связанных с покупкой, эксплуатацией и обслуживанием техники BORK, вы можете проконсультироваться по телефону

8 800 700 55 88
(служба информационной поддержки).

ТЕХНИЧЕСКИЕ ХАРАКТЕРИСТИКИ

Напряжение: 220–240 В
Частота: 50/60 Гц
Мощность: 65 Вт
Производительность: 390 м³/ч
Площадь помещения: 30 м²
Габариты (В×Ш×Г): 482×396×318 мм
Вес: 10 кг
Сделано в Китае
Информация о назначении изделия: устройство предназначено для повышения влажности воздуха в помещениях.

Специальные условия реализации не установлены.

КОМПЛЕКТАЦИЯ

Воздухоочиститель-увлажнитель: 1 шт.
Угольный фильтр: 1 шт.
Фильтр TRUE HEPA: 2 шт.
Специальный фильтр ALLERGIST: 1 шт.
Фильтр увлажнения: 1 шт.
Руководство по эксплуатации с гарантийным талоном: 1 шт.

Внимание! Вследствие постоянного совершенствования продукции производитель сохраняет за собой право на внесение изменений в конструкцию, комплектацию и технические характеристики.
Новейшую версию данного руководства можно посмотреть на сайте www.bork.ru.

ИНФОРМАЦИЯ О СЕРТИФИКАЦИИ



Товар сертифицирован. Установленный производителем в соответствии с п. 2 ст. 5 Закона РФ «О защите прав потребителей» срок службы данного изделия равен 4 годам с даты продажи при условии, что изделие используется согласно правилам и рекомендациям, изложенным в настоящем руководстве по эксплуатации, и применяемым техническим стандартам.

Информацию о соответствии можно найти по адресу: <http://www.bork.ru>.

ИСТИННЫЕ ШЕДЕВРЫ ДОМАШНЕЙ КОЛЛЕКЦИИ





СОКОБЛЕНДЕР S810

- Соковыжиматель и блендер на единой базе
- Мощность — 1800 Вт
- 5 скоростей отжима сока
- 8 режимов работы блендера
- Система ножей Kinetix



КОФЕЙНАЯ СТАНЦИЯ C805

- Возможность программирования
- Кофемолка с 45 степенями помола
- Функция автоматической утрямбовки
- Автокапучинатор с функцией самоочистки
- Одновременное заваривание кофе и подача пара



БЛЕНДЕР B800

- Мощность — 2000 Вт
- Система ножей Kinetix
- Легкая высокопрочная чаша объемом 2 л
- Автоматические режимы работы



СОКОВЫЖИМАТЕЛЬ Z800

- Комбинированная система отжима
- Универсальная конструкция конуса для отжима всех видов цитрусовых
- 2 степени фильтрации сока
- Функция «Капля-стоп»



ЧАЙНИК K810

- Технология заваривания чая
- Индивидуальные настройки температуры и крепости заваривания чая
- Функция отложенного старта
- Функция поддержания температуры



МУЛЬТИШЕФ U800

- 4 в 1: пароварка, скороварка, духовка и медленноварка
- Индукционный нагревательный элемент
- Автоматические программы
- Авторские рецепты от итальянского шеф-повара



ГРИЛЬ G801

- Система равномерного нагрева Element IQ
- Закрытый контактный гриль, открытый гриль для барбекю
- Устойчивое к царапинам антипригарное покрытие Quantanium
- Съемные рабочие поверхности



МИКСЕР E800

- Планетарная система смешивания
- 12 режимов работы, плавная регулировка скорости
- Таймер прямого и обратного отсчета
- Эксклюзивный комплект насадок



МОРОЖЕНИЦА E801

- 4 авторежима: сорбет, джелато, замороженный йогурт и классическое мороженое
- Ручной режим для создания собственных рецептов
- Функция предварительного охлаждения PRE-COOL
- Функция предотвращения таяния в течение 3 часов KEEP COOL

КЛУБ BORK

Добро пожаловать в Клуб BORK!

Расширенная гарантия, участие в кулинарных мастер-классах известных шеф-поваров, особые условия у партнеров BORK, дополнительные сервисные опции — вот неполный список привилегий, доступных участникам Клуба BORK.

Став членом Клуба, вы оказываетесь в хорошей компании. В Клубе BORK состоят люди, которые обладают хорошим вкусом и индивидуальностью, ценят красивые и функциональные вещи. Такой подход к жизни соответствует ценностям BORK и достоин привилегий, которые получает каждый участник Клуба от нашей компании.

Полную информацию о Клубе BORK вы можете узнать на сайте club.bork.ru



www.bork.ru Актуальная информация и полная линейка техники BORK с возможностью сделать покупку одним нажатием, а также приобрести к технике аксессуары и сменные детали. Электронные версии инструкций и подробные видеоинструкции по сложным вопросам эксплуатации.



multibork.ru

Уникальные авторские рецепты для кухонной линейки BORK от лучших шеф-поваров. Мобильная версия в приложении MultiBORK (доступно для iOS и Android).



facebook.com/BORKrus

Актуальная информация о новинках, рецепты от ведущих шеф-поваров, вопросы и ответы в режиме on-line.



youtube.com/bork

Видеорецепты, видеоинструкции, обзоры новинок.



twitter.com/bork_rus

Бренд-шеф BORK отвечает на вопросы по рецептуре и использованию техники.



instagram.com/bork_com

Профессиональные фотографии и рецепты для кухонной линейки BORK.

ГАРАНТИЙНЫЙ ТАЛОН

Компания BORK несет гарантийные обязательства в течение 2 лет с даты продажи данного изделия.

Во избежание недоразумений убедительно просим вас внимательно изучить Руководство пользователя, условия гарантийных обязательств, проверить правильность заполнения гарантийного талона. Гарантийный талон действителен при наличии правильно и разборчиво указанных: модели, серийного номера изделия, даты продажи, четких печатей фирмы-продавца, подписи покупателя. Модель и серийный номер на изделии должны соответствовать указанным в гарантийном талоне.

При нарушении этих условий и в случае, когда данные, указанные в гарантийном талоне, изменены, стерты или перезаписаны, гарантийный талон признается недействительным. В случае если дату продажи установить невозможно, в соответствии с законодательством о защите прав потребителей, гарантийный срок и срок службы исчисляются с даты изготовления изделия.

Изделие	ВОЗДУХООЧИСТИТЕЛЬ-УВЛАЖНИТЕЛЬ
Модель	A703
Серийный номер
Дата приобретения
Информация о фирме-продавце (наименование, юридический адрес)
Наименование и местонахождение изготовителя (уполномоченного изготовителем лица), импортера, информация для связи с ними указаны на упаковке изделия.

Дата изготовления закодирована в серийном номере изделия, например: 1 и 2-й знаки — неделя изготовления; 3 и 4-й знаки — год изготовления; последние 5 цифр — серийный номер.

Изделие проверено, укомплектовано, механических повреждений не имеет. С условиями гарантийных обязательств и сервисного обслуживания согласен.

Подпись покупателя

Подпись продавца

.....
М.П.

УСЛОВИЯ СЕРВИСНОГО ОБСЛУЖИВАНИЯ

Изготовитель оставляет за собой право отказать в удовлетворении требований потребителей по гарантийным обязательствам в случае несоблюдения условий эксплуатации, установки изделия, умышленных или неосторожных действий покупателя (потребителя) или третьих лиц, повлекших повреждение изделия.

Гарантия не распространяется:

- на элементы и детали, имеющие естественный износ. При этом под естественным износом понимаются последствия эксплуатации изделия, вызвавшие ухудшение его технического состояния и внешнего вида из-за длительного использования данного изделия.

Гарантия не распространяется на изделия с повреждениями, вызванными:

- неправильной эксплуатацией, небрежным обращением, нарушением правил хранения, неправильным подключением, несоблюдением прилагаемого руководства по эксплуатации;
- попаданием посторонних предметов, веществ, жидкостей, насекомых или животных внутрь корпуса изделия;

- воздействием высоких и низких внешних температур на нетермостойкие части изделия;
- механическими воздействиями;
- неквалифицированным ремонтом и другим вмешательством, повлекшим изменения в конструкции изделия;
- подключением в сеть с напряжением, отличным от указанного в руководстве по эксплуатации изделия, или с несоответствием параметров питающей сети государственным стандартам Российской Федерации;
- использованием изделия в промышленных и/или коммерческих целях;
- повреждением электрических шнуров;
- использованием чистящих средств, не предусмотренных данным руководством по эксплуатации;

- использованием нестандартных (неоригинальных) расходных материалов, принадлежностей, запасных частей;
- обстоятельствами непреодолимой силы (пожар, наводнение, молния).

АДРЕСА СЕРВИСНЫХ ЦЕНТРОВ

ООО «Сервис», Москва, Большая Садовая ул., 10
Вход в сервис через фирменный магазин BORK.
Часы работы: с 9.00 до 21.00,
без перерывов и выходных.
(495) 755-85-20

Актуальную информацию о наличии сервисных центров в вашем регионе можно найти на сайте www.bork.ru или по телефону 8 800 700 55 88

ОТМЕТКИ СЕРВИС-ЦЕНТРА

Рекомендуется пользоваться услугами только авторизованных сервисных центров

Модель	A703
Серийный номер
Дата продажи
Подпись покупателя

ОТМЕТКИ СЕРВИС-ЦЕНТРА

Рекомендуется пользоваться услугами только авторизованных сервисных центров

Модель	A703
Серийный номер
Дата продажи
Подпись покупателя

ОТМЕТКИ СЕРВИС-ЦЕНТРА

Рекомендуется пользоваться услугами только авторизованных сервисных центров

Модель	A703
Серийный номер
Дата продажи
Подпись покупателя

ОТМЕТКИ СЕРВИС-ЦЕНТРА

Рекомендуется пользоваться услугами
только авторизованных сервисных центров

Описание дефекта

1

Сервисный центр

ОТМЕТКИ СЕРВИС-ЦЕНТРА

Рекомендуется пользоваться услугами
только авторизованных сервисных центров

Описание дефекта

2

Сервисный центр

ОТМЕТКИ СЕРВИС-ЦЕНТРА

Рекомендуется пользоваться услугами
только авторизованных сервисных центров

Описание дефекта

3

Сервисный центр

