

BRAUN

Face



Type 5365

www.braun.com

810
820
830
831

Deutsch	4
English	7
Français	10
Español	14
Português	17
Italiano	21
Nederlands	24
Dansk	27
Norsk	30
Svenska	33
Suomi	36
Polski	39
Český	43
Slovenský	46
Magyar	49
Hrvatski	52
Slovenski	56
Srpski	59
Türkçe	62
Română (RO/MD)	65
Ελληνικά	69
Lietuvių	73
Latviski	76
Eesti	79
Bosanski	82
Македонски	85
Български	88
Русский	92
Українська	97
عربي	105

Braun GmbH
 Frankfurter Straße 145
 61476 Kronberg/Germany
www.braun.com
www.service.braun.com

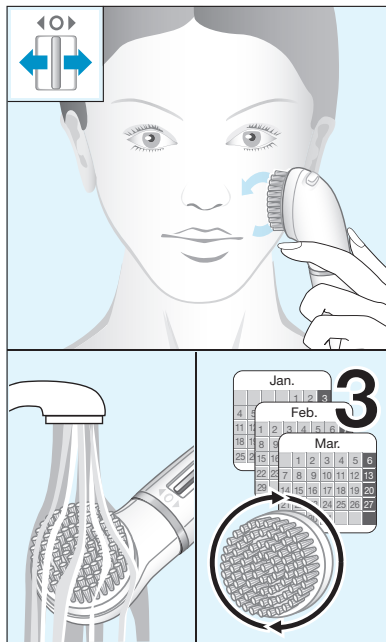
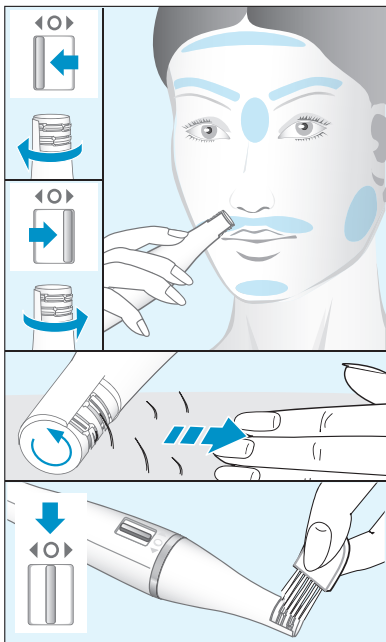
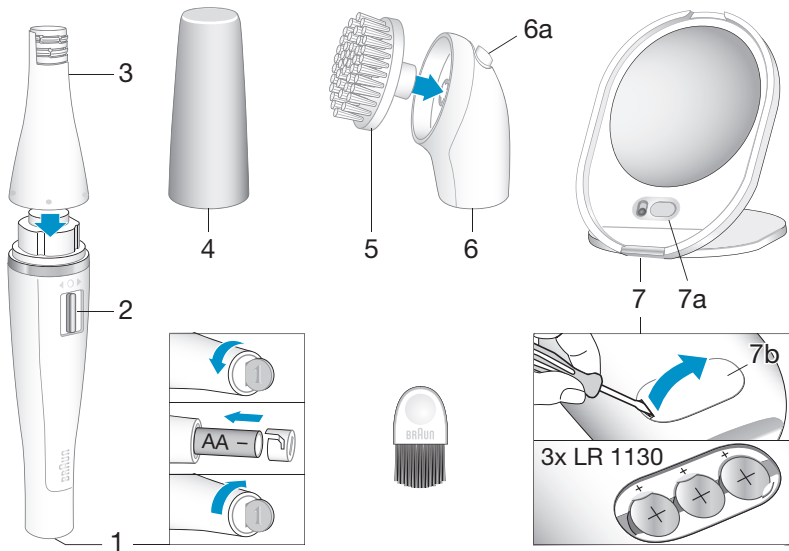
96517033/II-14
 DE/UK/FR/ES/PT/IT/NL/DK/NO/SE/FI/
 PL/CZ/SK/HU/HR/SI/RS/TR/RO/GR/
 LT/LV/EE/BA/MK/BG/RU/JA/ARAB



Braun Infolines

DE/AT	00 800 27 28 64 63 00 800 BRAUNINFOLINE
CH	08 44 - 88 40 10
UK	0800 783 7010
IE	1 800 509 448
FR	0 800 944 802
BE	0 800 14 592
ES	901 11 61 84
PT	808 20 00 33
IT	800 440 017
NL	0 800-445 53 88
DK	70 15 00 13
NO	22 63 00 93
SE	020 - 21 33 21
FI	020 377 877
PL	801 127 286 801 1 BRAUN
CZ	221 804 335
SK	02/5710 1135
HU	(06-1) 451-1256
HR	091 66 01 777
SI	080 2822
TR	0 800 261 63 65
RO	021.224.30.35
RU	8 800 200 20 20
UA	0 800 505 000
HK	2926 2300 (Jebsen Consumer Service Centre)
RSA	0860 112 188 (Sharecall charged at local rates)





Русский


Руководство по эксплуатации

Перед использованием прибора внимательно прочтите инструкцию по эксплуатации и сохраните её.

Braun «Face» - это система ухода за кожей лица, позволяющая проводить два вида косметических процедур. Маленькая эпилирующая головка удаляет с корнем даже самые тонкие волоски на лице, а специальная щётка очищает даже глубокие поры, делая кожу более привлекательной.

Важно

- Является предметом личной гигиены. Не предназначен для совместного использования. Не применять на раздраженной коже.
- Эпилирующая головка не предназначена для удаления ресниц. Эпилирующая головка не предназначена для бритья бровей и может быть использована только для удаления отдельных волосков между бровями и над ними. Не используйте повреждённую эпилирующую насадку.
- Во избежание повреждений и вреда здоровью не допускать контакта включенного прибора с тканями и длинными волосами.
- Детям в возрасте от 8 лет и старше, лицам с ограниченными физическими и умственными возможностями, а также не имеющим достаточного опыта или знаний разрешается пользоваться данным прибором только под наблюдением, или после получения разъяснений о технике безопасности при использовании аппарата, при том понимании, что они осознают соответствующие риски. Не позволяйте детям играть с прибором. Чистка и обслуживание прибора не должны производиться лицами, не достигшими 18-летнего возраста.

-  Данный прибор подходит для использования в ванне или душе.

Описание и комплектность

- 1 Отделение для элементов питания
 - 2 Вкл./выкл.
 - 3 Эпилирующая головка
 - 4 Защитный колпачок на эпилирующую головку
 - 5 Чистящая щётка
 - 6 Адаптер для щётки с защелкой (6а)
 - 7 Зеркальце (только в моделях 830, 831, батарейки типа LR1130, 1,5 В, 3 шт. в комплекте)
- 7a Вкл./выкл. подсветки
7b Отделение для элементов питания

В комплект входит батарейка типоразмера AA, 1,5 В, 1 шт.

Элементы питания

Откройте отделение для элементов питания (1), повернув крышку против часовой стрелки с помощью монеты. Установите один щелочной элемент питания AA (1,5 В), соблюдая полярность. Закройте крышку отделения для элементов питания и поверните её по часовой стрелке. Производите замену элементов питания по мере необходимости. Во время замены элементов питания руки и прибор должны быть сухими.

Зеркальце: Откройте отделение для элементов питания (7b), используя отвертку, как показано на рисунке. Установите три аккумулятора табличного типа (LR1130) положительным полюсом вверх. Закройте крышку.

В результате длительного неиспользования или разрядки аккумуляторы могут дать течь. В целях безопасности и защиты оборудования своевре-

менно производите замену аккумуляторов и избегайте контакта протекших элементов питания с кожей.

Эпиляция кожи лица

- Не допускается проводить эпиляцию неочищенной кожи лица, а также использовать загрязнённую эпилирующую головку.
- Включите прибор, переместив ручку переключателя (2) влево или вправо. Направление вращения головки пинцета зависит от того, в какую сторону перемещена ручка переключателя. Для достижения наилучшего результата при проведении процедуры головка пинцета должна вращаться против роста волос.
- Для ознакомления с работой устройства рекомендуется произвести пробное использование на подбородке или в уголках губ.
- Поднесите устройство к лицу, свободной рукой слегка натянув участок кожи, который вы собираетесь обрабатывать. Аккуратно проведите головкой пинцета по коже с легким нажатием в направлении против роста волос. Во избежание травмирования кожи следует избегать слишком сильного надавливания. Для эпиляции участка кожи над верхней губой надавите на него языком с внутренней стороны.
- После использования переведите переключатель в положение «0» (= выкл.).
- Аккуратно очистите эпилирующую головку при помощи щёточки, входящей в комплект. При желании можно смочить щеточку этиловым спиртом (70%). Необходимо полностью высушить эпилирующую головку перед установкой её на место и закрытием защитного колпачка.

- Для достижения расслабляющего эффекта рекомендуется после проведения процедуры наносить на кожу увлажняющий крем.
- При первом использовании рекомендуется производить эпиляцию в вечернее время, с тем, чтобы возможное покраснение кожи спало в течение ночи.

Общая информация о процедуре эпиляции

Все процедуры удаления волосков с корнем могут вызвать раздражение (зуд, дискомфорт и покраснение кожи) в зависимости от состояния кожи. Подобные реакции являются естественными и проходят в течение короткого времени. Вместе с тем при первых использованиях устройства эффект раздражения может проявляться в течение более продолжительного срока у людей с чувствительной кожей. В случае, если признаки раздражения кожи не исчезают по прошествии 36 часов, рекомендуется обратиться к врачу. Как правило, при продолжительном использовании кожные реакции и болевые ощущения значительно снижаются. В некоторых случаях в результате попадания бактерий в кожу (при соприкосновении пинцетов с кожей) может возникнуть воспалительный процесс. Во избежание попадания инфекции тщательно очищайте кожу лица и эпилирующую головку перед каждым использованием устройства.

В случае возникновения сомнений по поводу использования устройства обратитесь к врачу. При наличии следующих заболеваний использование устройства возможно только после консультации с врачом: экзема, ранки, раздражения кожи, такие как фолликулит (гнойное воспаление волосяного мешочка), варикоз вокруг родинок, плохая заживляемость нарушений

кожного покрова, напр. сахарный диабет, беременность, болезнь Рейно, феномен Кебнера, гемофилия, иммунодефицит.

Изменение гормонального уровня вследствие начала приёма или смены гормональных препаратов (напр. контрацептивов) может повлиять на характер роста волос. Эти изменения происходят под воздействием гормонального фона и не связаны с использованием устройства.

Очищение кожи

- Снимите эпилирующую головку, установите переходник для щёточки (6) и закрепите щёточку (5).
- Слегка смочите кожу и головку щёточки водой. Щёточку можно применять для ежедневных гигиенических процедур с использованием мыла, очищающих средств, очищающего молочка, геля или простой воды.
- Включите устройство, переместив рычажок переключателя (2) в любое положение.
- Процедура проводится круговыми движениями щёточки с легким нажимом на кожу в течение одной минуты. Не использовать на участках кожи вокруг глаз и по линии роста волос.
- После использования переведите переключатель в положение «0».
- Умойте лицо, удалив с него остатки использованного очищающего средства.
- Промойте щёточку тёплой водой. При желании тщательно вымойте щёточку с мылом, щеточка (5) отсоединяется от адаптера нажатием на защёлку (6а). После промывки тщательно просушите детали по отдельности.
- Для достижения наилучших результатов производите замену щёточки

(5) не реже 1 раза в три месяца в зависимости от деформирования структуры ворсинок ввиду частого использования. Наполнители для щёточек (см. пункт. 89 Спа-процедуры для кожи лица) можно приобрести в розничных сетях, а также в сервисных центрах Braun или на сайте www.braun.com.

Информация о защите окружающей среды

Содержит аккумуляторы и/или подлежащие переработке электронные отходы. В целях охраны окружающей среды не выбрасывать в контейнер для бытовых отходов. Сдать на переработку в пункты приёма электронных отходов в стране Вашего проживания.



Возможно изменение данного раздела без предварительного уведомления

EAC

Электрический эпилятор тип 5365 с питанием от батареек (типоразмер AA, 1,5 В)

Сделано в Китае для БРАУН ГмБХ, Германия, Braun GmbH, Frankfurter Str. 145, 61476 Kronberg, Germany.

RU: Импортер/Служба потребителей: ООО «Проктер энд Гэмбл Дистрибьюторская Компания», Россия, 125171, Москва, Ленинградское шоссе, 16А, стр.2. Тел. 8-800-200-20-20.

BY: Импортер: ООО «Электросервис и Ко», Беларусь, 220012, г. Минск, ул. Чернышевского, 10А, к. 412А3. Сервисный центр: ООО «Катрикс», Беларусь, 220012, г. Минск, ул. Чернышевского, 10А, к.409.

Использованные батарейки и устройство не должны выбрасываться с общими отходами или мусором. Пожалуйста, утилизируйте их через центр обслуживания Braun или через соответствующий специализированный пункт сбора (при наличии в вашем регионе).

По вопросам выполнения гарантийного или послегарантийного обслуживания, а также в случае возникновения проблем при использовании продукции, просьба связываться с Информационной Службой Сервиса BRAUN по телефону 8 800 200 2020.

Для определения года изготовления см. четырехзначный код в батарейном отсеке изделия: первая цифра = последняя цифра года, последующие 3 цифры = день в году (от 1 до 365). Например, код «3259» означает, что продукт произведен в 259-й день 2013 года.

Гарантийный срок/Срок службы
2 года.

Гарантийные обязательства BRAUN

Для всех изделий мы даем гарантию на два года, начиная с момента приобретения изделия.

В течение гарантийного периода мы бесплатно устраним путем ремонта, замены деталей или замены всего изделия любые заводские дефекты, вызванные недостаточным качеством материалов или сборки.

В случае невозможности ремонта в гарантийный период изделие может быть заменено на новое или аналогичное в соответствии с законом «О защите прав потребителей».

Гарантия обретает силу, только если дата покупки подтверждается печатью и подписью дилера (магазина) на

последней странице оригинального руководства по эксплуатации BRAUN, которая является гарантийным талоном.

Эта гарантия действительна в любой стране, в которую это изделие поставляется фирмой BRAUN или назначенным дистрибьютором, и где никакие ограничения по импорту или другие правовые положения не препятствуют предоставлению гарантийного обслуживания. Гарантия не покрывает повреждения, вызванные неправильным использованием (см. также список ниже) и нормальный износ деталей (например, сетки и режущего блока) в процессе эксплуатации изделия. Эта гарантия теряет силу, если ремонт производился не уполномоченным на то лицом, и если использованы не оригинальные детали BRAUN. В случае предъявления рекламации по условиям данной гарантии, передайте изделие целиком вместе с гарантийным талоном в любой из центров сервисного обслуживания BRAUN.

Все другие требования, включая требования возмещения убытков, исключаются, если наша ответственность не установлена в законном порядке. Рекламации, связанные с коммерческим контрактом с продавцом не попадают под эту гарантию.

Случаи, на которые гарантия не распространяется:

- дефекты, вызванные форс-мажорными обстоятельствами;
- использование в профессиональных целях;
- нарушение требований руководства по эксплуатации;
- неправильная установка напряжения питающей сети (если это требуется);

- внесение технических изменений;
- механические повреждения;
- повреждения по вине животных, грызунов и насекомых (в том числе случаи нахождения грызунов и насекомых внутри приборов);
- для приборов, работающих от батареек, – работа с неподходящими или истощенными батарейками, любые повреждения, вызванные истощенными или текущими батарейками (советуем пользоваться только предохраненными от вытекания батарейками);
- для бритв – смятая или порванная сетка.

Внимание! Оригинальный Гарантийный Талон подлежит изъятию при обращении в сервисный центр для гарантийного ремонта. После проведения ремонта Гарантийным Талоном будет являться заполненный оригинал Листа выполнения ремонта со штампом сервисного центра и подписанный потребителем по получении изделия из ремонта. Требуется проставления даты возврата из ремонта, срок гарантии продлевается на время нахождения изделия в сервисном центре.

Guarantee Card Braun Face

Garantiekarte
Guarantee Card
Carte de garantie
Tarjeta de garantía
Cartão de garantia
Carta di garanzia
Garantiebewijs
Garantibevís
Garanti Kart
Köppbevis

Takuukortti
Karta gwarancyjna
Záruční list
Záručný list
Jótállási jegy
Jamstveni list
Garancijski list
Garantni list
Garanti Karti
Certificat de garanție

Κάρτα εγγυήσεως
Garantinis talonas
Garantijas talons
Garantiitalong
Garancijska karta
Картичка за гаранција
Гаранционна карта
Гарантийный талон
Гарантийний талон
بطاقة تأمين دولية

810

820

830

831

Kaufdatum
Date of purchase
Date d'achat
Fecha de adquisición
Data de compra
Data d'acquisto
Koopdatum
Købsdato
Kjøpsdato
Inköpsdatum
Ostopäivä
Data zakupu
Datum nákupu
Dátum nákupu
Vásárlás dátuma
Datum prodaje
Datum izročitve
Datum uvoza
Satn alma tarihi
Data cumpărării
Ημερομηνία αγοράς
Pirkimo data
Pirkuma datums
Ostmise kuupäev
Datum kupovine
Датум на продажба
Дата на покупка
Дата покупки
Дата продажу
تاريخ الشراء

Stempel und Unterschrift des Händlers
Stamp and signature of dealer
Cachet et signature du commerçant
Sello y firma del proveedor
Carimbo e assinatura do revendedor
Timbro e firma del negozio
Stempel en handtekening van de handelaar
Forhandlerens stempel og underskrift
Stempel og underskrift av forhandleren
Återförsäljares stämpel och underskrift
Myyjän leima ja allekirjoitus
Pieczęćka punktu sprzedaży i podpis sprzedawcy
Razítko a podpis prodávajciho
Pečiatka predajne a podpis predávajúceho
Eladó aláírása, bolt pecsétje
Potpis prodavača i pečat
Žig in podpis prodajalca
Pečat i potpis prodavca
Saticinin kaşe ve imzası
Vánzător (adresa, ștampila si semnătura)
Σφραγίδα και υπογραφή καταστήματος
Pardavejo antspaudas ir parašas
Dilera zīmogs un paraksts
Müüja pitsat ja allkiri
Pečat i potpis prodavača
Печат и потпис од дилерот
Печат и подлис на раздаващия
Штамп магазина и подпись продавца
Штамп і підпис ділера
امضاء و ختم الموزع