

# BRAUN

## cruZer

BEARD  
& HEAD



Type 5417  
Type 5418

[www.braun.com](http://www.braun.com)

**cruZer 6**  
beard&head

**cruZer 5**  
beard



## Braun Infolines

English	6
Français	10
Polski	15
Český	20
Slovenský	25
Magyar	30
Hrvatski	34
Slovenski	39
Türkçe	44
Română (RO/MD)	48
Русский	53
Українська	60
عربي	73

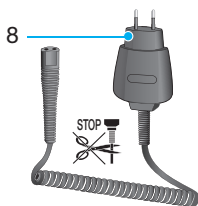
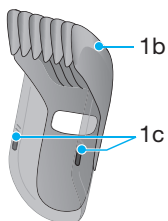
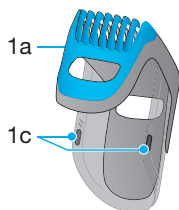
<b>UK</b>	<b>0800 783 7010</b>
<b>IE</b>	<b>1 800 509 448</b>
<b>FR</b>	<b>0 800 944 802</b>
<b>BE</b>	<b>0 800 14 592</b>
<b>PL</b>	<b>801 127 286</b> <b>801 1 BRAUN</b>
<b>CZ</b>	<b>221 804 335</b>
<b>SK</b>	<b>02/5710 1135</b>
<b>HU</b>	<b>(06-1) 451-1256</b>
<b>HR</b>	<b>091 66 01 777</b>
<b>SI</b>	<b>080 2822</b>
<b>TR</b>	<b>0 800 261 63 65</b>
<b>RO</b>	<b>021-224.00.47</b>
<b>RU</b>	<b>8 800 200 20 20</b>
<b>UA</b>	<b>0 800 505 000</b>
<b>HK</b>	<b>852-25249377</b> <b>(Audio Supplies</b> <b>Company Ltd.)</b>

Braun GmbH  
Frankfurter Straße 145  
61476 Kronberg/Germany  
[www.braun.com](http://www.braun.com)

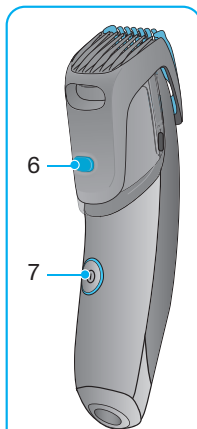
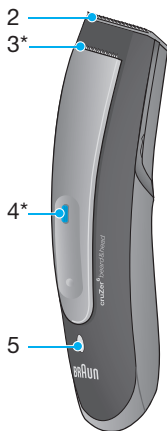
[www.service.braun.com](http://www.service.braun.com)



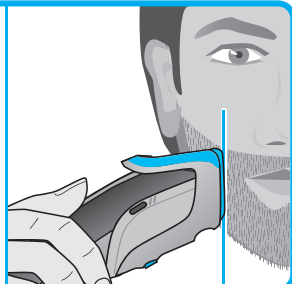
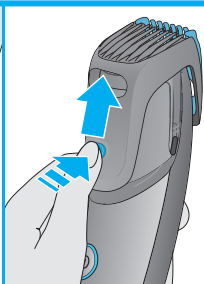
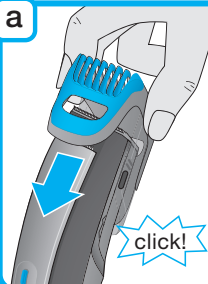
model cruZer6 beard&head only

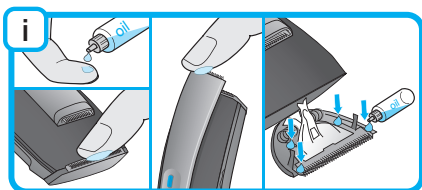
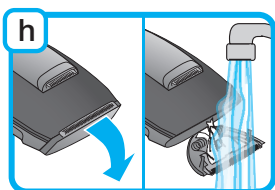
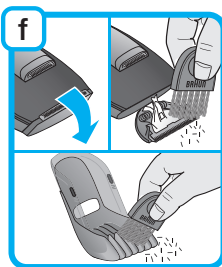
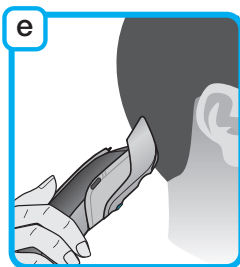
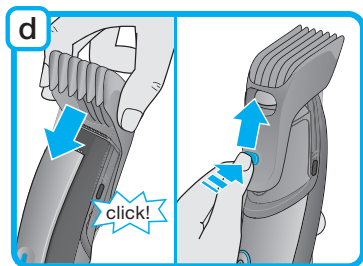
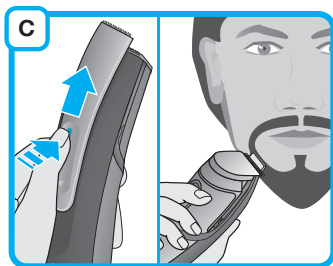
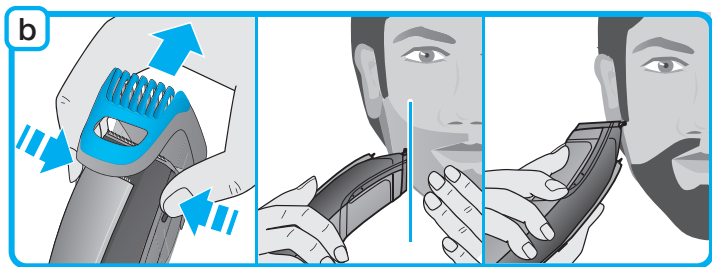


model cruZer6 beard&head only



\*model cruZer6 beard&head only





## Зарядка

Оптимальная окружающая температура для зарядки прибора от 15 °C до 35 °C. Не подвергайте прибор воздействию температур выше 50 °C в течение длительных периодов времени.

- При помощи специального комплекта проводов (8) присоедините прибор к электрической розетке, при этом прибор должен быть выключен.
- При первой зарядке или при зарядке прибора после длительного периода хранения зарядку следует осуществлять непрерывно в течение 4 часов (для модели cruZer5 beard: не более 8 часов).
- После полной зарядки прибора разрядите его в процессе обычной эксплуатации. После этого снова полностью зарядите его. Последующие зарядки будут занимать не более 1 часа (для модели cruZer5 beard: не более 8 часов).
- При полной зарядке аккумулятора прибор сможет работать до 40 минут. Данный показатель может варьироваться в зависимости от характеристик постригаемого волосяного покрова.
- Максимальная емкость аккумулятора будет достигнута только после нескольких циклов зарядки/разрядки.

### Световой индикатор (5)

#### Модель cruZer6 beard&head:

- Световой индикатор показывает состояние аккумулятора.
- В процессе зарядки аккумулятора индикатор будет мигать зеленым светом. При полной зарядке аккумулятора индикатор будет непрерывно гореть зеленым светом, но при условии, что прибор будет присоединен к электрической розетке.
- При использовании прибора в беспроводном режиме световой индикатор будет мигать зеленым светом.
- При низком заряде аккумулятора световой индикатор будет мигать красным светом. В этом случае вам будет необходимо закончить процедуру стрижки как можно быстрее.

#### Модель cruZer5 beard:

- Индикатор зарядки аккумулятора (5) показывает, когда происходит зарядка данного электроприбора. Когда аккумулятор полностью зарядится, индикатор зарядки выключится.

## Насадки (1a, 1b)

- Насадки можно снять, нажав большим и указательным пальцами на соответствующие фиксаторы (1c).

## Корректировка бороды

- Установите насадку для стрижки бороды (1а) на прибор, при этом сам прибор должен быть выключен (а).
- Нажмите на регулятор длины (6) и установите насадку на длину бороды (варианты установки длины: 1, 3, 5, 7, 9, 11 мм).
- Рекомендуется начинать с максимальной длины, затем уменьшать ее до тех пор, пока не будет достигнута желаемая длина волос.
- Включите прибор (7). Удерживая насадку угловой кромкой к бороде, проведите триммер против роста волос.
- Во избежание забивания насадки состриженными волосами регулярно очищайте ее при помощи специальной щетки.

## Корректировка контуров / Стайлинг

- Широкий триммер (2) ровно срезает и подравнивает большие участки роста волос. Идеально подходит для придания необходимой формы бакенбардам, усам и коротким бородкам. Снимите насадку. Натянув кожу, направляйте широкий триммер против роста волос (b).
- Узкий триммер (3) (только для модели cruZer6 beard&head) позволяет делать четкие линии. Является идеальным средством для формирования контуров волосяного покрова. Для использования узкого триммера нажмите на фиксатор (4) и сдвиньте его вверх (c).

## Стрижка волос (только для модели cruZer6 beard&head)

Волосы должны быть чистыми, расчесанными и сухими.

- Установите насадку для стрижки волос (1b), при этом прибор должен быть выключен.
- Установите регулятор длины волос (6) и выдвиньте насадку на необходимую вам длину (возможные варианты длины волос: 10, 12, 14, 16, 18, 20 мм). Если вы не привыкли к стрижке волос с помощью триммера, начинайте стрижку с максимальной длины, затем уменьшайте ее во избежание нежелательного срезания большей длины волос. Если вам необходимо состричь волосы короче 10 мм, мы рекомендуем сначала состричь их при помощи насадки для стрижки волос (1b) до длины 10 мм, а затем сменить ее на насадку для стрижки бороды и состричь волосы на необходимую длину.
- Для оптимального результата стрижки движения должны быть мягкими и плавными.
- В промежутках между проходками стряхивайте или сдувайте состриженные волосы. При большом скоплении волос в насадке снимите и очистите ее.

## Чистка и уход



Данный прибор можно чистить под проточной водой. Внимание: Перед чисткой прибора в проточной воде отсоедините его от электросети.

Регулярная чистка прибора продлит срок его службы и позволит достигнуть максимальной эффективности в процессе его эксплуатации.

### Чистка щеткой

- Выключите прибор. Откройте широкий триммер, нажав на него большим пальцем с лицевой стороны. Он открывается примерно на 45°, и также может быть полностью отсоединен от прибора (h).
- Очистите щеткой триммеры и пространство позади широкого триммера (внутри корпуса).

### Промывка водой

- Выключите прибор и промойте головку и триммеры теплой проточной водой. Прибор можно также промывать с открытым широким триммером.
- Дайте прибору просохнуть, открыв при этом широкий триммер.

## Продлите срок службы прибора

Для поддержания режущей системы в хорошем состоянии смазывайте ее легким машинным маслом после каждого использования (i).

### Сохранение емкости аккумуляторов

Для поддержания максимальной емкости аккумуляторов прибор необходимо полностью разряжать (в процессе стрижки/корректировки) примерно через каждые 6 месяцев. После таких разрядок прибор следует полностью заряжать.

## Предупреждение относительно охраны окружающей среды

Данное изделие имеет в своем составе перезаряжаемые аккумуляторы. В интересах охраны окружающей среды просим вас не утилизировать данное изделие как обычные бытовые отходы. Утилизация может быть организована в Техническом центре Braun или в соответствующем месте сбора подобных отходов в вашей стране.



Содержание может быть изменено без предварительного уведомления.

Электротехнические характеристики указаны на комплекте проводов.

Внимание: Вскрытие корпуса приведет к повреждению прибора и лишению гарантии.



**Данное изделие соответствует всем требуемым европейским стандартам безопасности и гигиены.**

Бритва электрическая Braun cruZer6 beard&head, тип 5417;  
Braun cruZer5 beard, тип 5418

Изготовлено в Китае для Braun GmbH,  
Frankfurter Strasse 145, 61476 Kronberg, Germany.

**RU:** Импортер/Служба потребителей: ООО «Проктер энд Гэмбл Дистрибьюторская Компания», Россия, 125171, Москва, Ленинградское шоссе, 16А, стр.2. Тел. 8-800-200-20-20.

**BY:** Импортер: ООО «Электросервис и Ко», Беларусь, 220012, г. Минск, ул. Чернышевского, 10А, к. 412А3. Сервисный центр: ООО «Катрикс», Беларусь, 220012, г. Минск, ул. Чернышевского, 10А, к.409.

### **Гарантийные обязательства BRAUN**

Для всех изделий мы даем гарантию на два года, начиная с момента приобретения изделия.

В течение гарантийного периода мы бесплатно устраним путем ремонта, замены деталей или замены всего изделия любые заводские дефекты, вызванные недостаточным качеством материалов или сборки.

В случае невозможности ремонта в гарантийный период изделие может быть заменено на новое или аналогичное в соответствии с законом «О защите прав потребителей».

Гарантия обретает силу, только если дата покупки подтверждается печатью и подписью дилера (магазина) на последней странице



оригинального руководства по эксплуатации BRAUN, которая является гарантийным талоном.

Эта гарантия действительна в любой стране, в которую это изделие поставляется фирмой BRAUN или назначенным дистрибьютором, и где никакие ограничения по импорту или другие правовые положения не препятствуют предоставлению гарантийного обслуживания.

Гарантия не покрывает повреждения, вызванные неправильным использованием (см. также список ниже) и нормальный износ деталей (например, сетки и режущего блока) в процессе эксплуатации изделия. Эта гарантия теряет силу, если ремонт производился не уполномоченным на то лицом, и если использованы не оригинальные детали BRAUN.

В случае предъявления рекламации по условиям данной гарантии, передайте изделие целиком вместе с гарантийным талоном в любой из центров сервисного обслуживания BRAUN.

Все другие требования, включая требования возмещения убытков, исключаются, если наша ответственность не установлена в законном порядке.

Рекламации, связанные с коммерческим контрактом с продавцом не попадают под эту гарантию.

В соответствии с законом РФ № 2300-1 от 7.02.1992 г. «О защите прав потребителей» фирма BRAUN устанавливает срок службы на свои изделия равным двум годам с момента приобретения или с момента производства, если дату продажи установить невозможно.

Изделия BRAUN изготовлены в соответствии с высокими требованиями европейского качества. При бережном использовании и при соблюдении правил по эксплуатации, приобретенное Вами изделие BRAUN, может иметь значительно больший срок службы, чем срок установленный в соответствии с Российским законом.

### **Случаи, на которые гарантия не распространяется:**

- дефекты, вызванные форс-мажорными обстоятельствами;
- использование в профессиональных целях;
- нарушение требований руководства по эксплуатации;
- неправильная установка напряжения питающей сети (если это требуется);
- внесение технических изменений;
- механические повреждения;
- повреждения по вине животных, грызунов и насекомых (в том числе случаи нахождения грызунов и насекомых внутри приборов);
- для приборов, работающих от батареек, – работа с неподходящими или истощенными батарейками, любые повреждения, вызванные

- истощенными или текущими батарейками (советуем пользоваться только предохраненными от вытекания батарейками);
- для бритв – смятая или порванная сетка.

**Внимание!** Оригинальный Гарантийный Талон подлежит изъятию при обращении в сервисный центр для гарантийного ремонта. После проведения ремонта Гарантийным Талоном будет являться заполненный оригинал Листа выполнения ремонта со штампом сервисного центра и подписанный потребителем по получении изделия из ремонта. Требуйте проставления даты возврата из ремонта, срок гарантии продлевается на время нахождения изделия в сервисном центре.

В случае возникновения сложностей с выполнением гарантийного или послегарантийного обслуживания просьба сообщать об этом в Информационную Службу Сервиса BRAUN по телефону 8 800 200 20 20 (звонок из России бесплатно).