



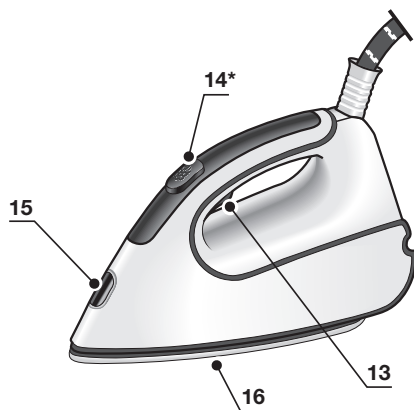
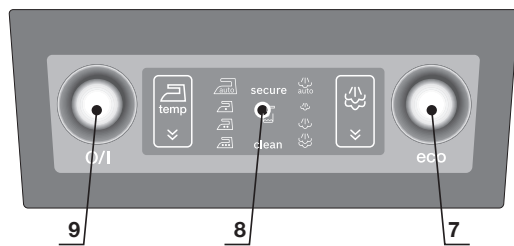
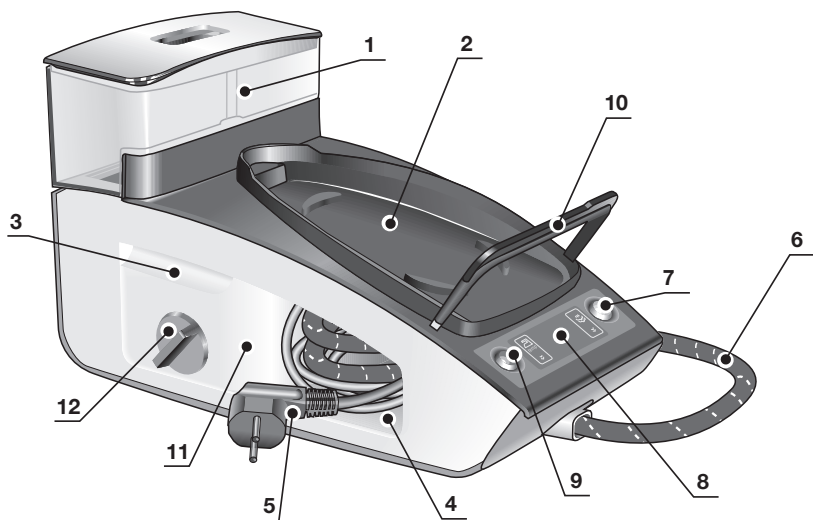
BOSCH

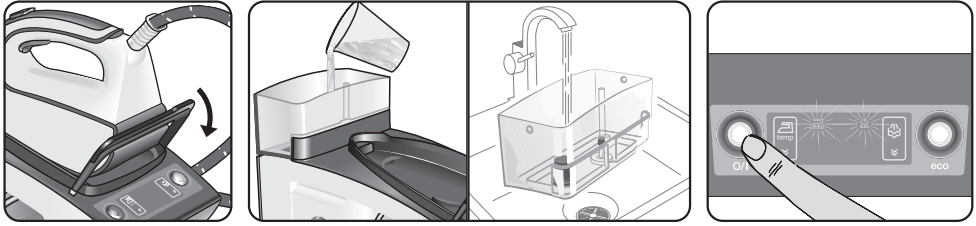
sensixx B45L

de Gebruiksaanleitung
en Operating instructions
fr Notice d'utilisation
it Istruzioni per l'uso
nl Gebruiksaanwijzing
da Brugsanvisning
no Bruksanvisning

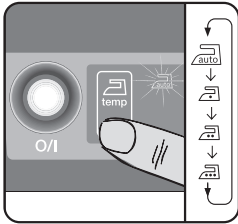
sv Bruksanvisning
fi Käyttöohjeet
es Instrucciones de uso
pt Instruções de serviço
el Οδηγος χρήσεως
tr Kullanma talimatı
pl Instrukcja obsługi

hu Használati utasítások
uk Інструкція з
використання
ru Инструкции
по эксплуатации
ro Instrucțiuni de folosire
ar إرشادات التشغيل

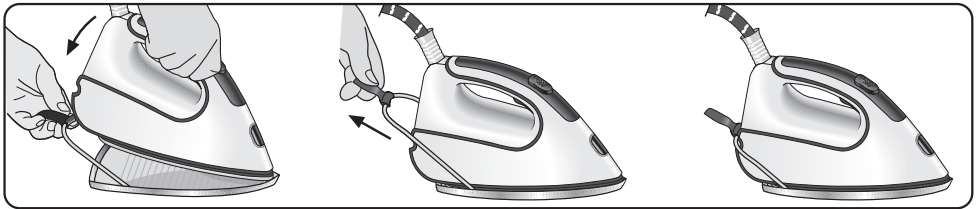
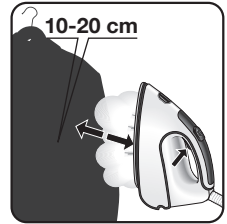
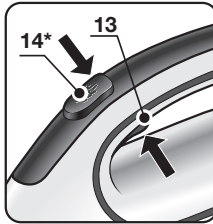
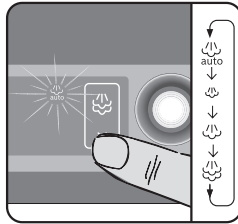




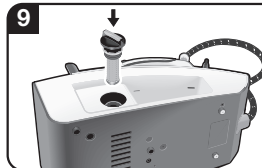
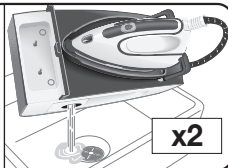
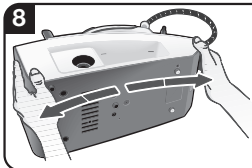
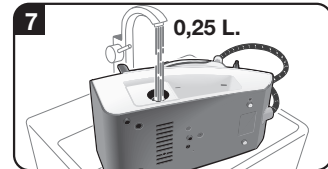
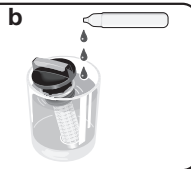
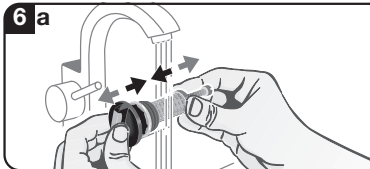
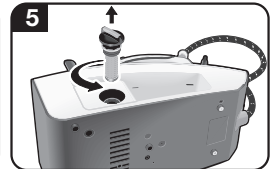
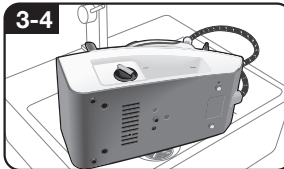
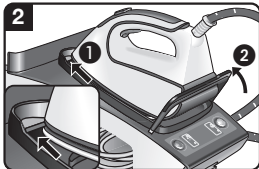
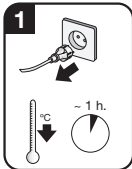
B



C



F Calc'n'Clean



Спасибо за покупку паровой станции sensixh V45L, новой профессиональной системы парового глажения от Bosch.

Внимательно прочтите настоящую инструкцию по эксплуатации и сохраняйте ее до конца срока службы прибора.

Введение

Пожалуйста, прочтите эти инструкции по эксплуатации. В них содержится ценная информация об уникальных особенностях этой системы и некоторые подсказки для облегчения процесса глажения. Надеемся, что Вам понравится гладить с помощью этой паровой станции.

Важно

Откройте первую страницу буклета, что поможет Вам понять, как работает прибор. Этот прибор соответствует международным нормам безопасности.

Данный электроприбор предназначен для использования только в домашних условиях, поэтому не допускается его промышленное применение.

Этот прибор должен использоваться только в целях, в которых он был разработан, иными словами, только как утюг.

Любая другая форма использования прибора будет считаться неправильной и, следовательно, опасной. Производитель не будет нести ответственность за любой ущерб, вызванный неправильным или ненадлежащим использованием прибора.

Общие инструкции по безопасности

- Перед включением прибора в сеть убедитесь, что напряжение в сети соответствует значению, указанному на табличке с техническими характеристиками прибора. Этот прибор должен включаться в заземленную розетку. При использовании удлинителя убедитесь, что он снабжен биполярной розеткой 16 А с заземлением.
- Не пользуйтесь утюгом, если он упал, если на нем видны явные следы повреждения или если он пропускает воду. Перед возобновлением использования прибора его необходимо будет проверить в авторизованном центре технического обслуживания.
- Если плавкий предохранитель, которым снабжен прибор, перегорит, прибор будет отключен. Для восстановления нормальной работы прибор нужно будет доставить в авторизованный центр технического обслуживания.
- Во избежание временного падения напряжения или мерцания осветительных приборов при неблагоприятных условиях работы сети,

рекомендуется подключать утюг к электросети с максимальным сопротивлением 0,27 Ω. При необходимости пользователь может получить информацию о сопротивлении в точке соединения, обратившись в энергоснабжающую компанию.

- Данный электроприбор не предназначен для использования людьми (включая детей) с ограниченными физическими, сенсорными или психическими способностями или недостаточным опытом и знаниями, если они специально не обучены обращению с ним и не находятся под присмотром ответственного лица.
- Следите, чтобы дети не играли с электроприбором.
- Перед тем, как наполнить прибор водой или вылить остатки воды после его использования, вытащите штепсельную вилку из розетки.
- Прибор никогда не должен помещаться под водопроводный кран для его наполнения водой.
- Прибор должен использоваться и помещаться на устойчивой поверхности. При помещении прибора на его подставку убедитесь, что поверхность, на которой находится подставка, устойчива.
- При подозрении на неисправность сразу отключите прибор от сети. Также всегда отключайте его от сети после каждого использования.
- Вилка прибора не должна выдергиваться из розетки рывком шнура питания.
- Никогда не погружайте утюг или паровой резервуар в воду или любую иную жидкость.
- Не оставляйте прибор под воздействием погодных условий (дождя, солнечных лучей, мороза и т. д.).
- Шнур питания этого прибора не должен заменяться пользователем. Если шнур питания поврежден или нуждается в замене, это должно делаться только в авторизованном центре технического обслуживания.

Важно!

- В процессе использования данный прибор сильно разогревается и вырабатывает пар. Существует опасность ошпаривания и получения ожогов в случае его неправильного использования.
- В процессе использования паровой шланг, паровая станция, металлическая пластина в основании съемной подставки для утюга (2) и в особенности сам утюг могут нагреваться. Это нормально.
- Никогда не направляйте пар на людей и животных.
- Не допускайте контакта шнура питания с горячей подошвой утюга.
- При определенных погодных условиях возможны кратковременные перебои в образовании пара и поддержании температуры.

Описание

1. Съёмная ёмкость для воды
2. Съёмная подставка для утюга
3. Ручки для переноски паровой станции
4. Паровой шланг и отделение для хранения шнура питания
5. Шнур питания
6. Паровой шланг
7. «Энергосберегающая» кнопка (зеленая)
8. Дисплей
9. Главный выключатель питания с подсветкой (красный)
10. Система фиксации утюга
11. Корпус с внутренним парогенератором
12. Фильтр для удаления накипи
13. Кнопка выпуска пара из подошвы
14. Кнопка выпуска пара из подошвы с функцией Pulse steam*
15. Световой индикатор утюга
16. Подошва утюга

* В некоторых моделях

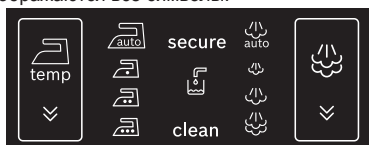
Функция auto

Данная паровая станция оснащена уникальной функцией auto. При включении прибора она автоматически подбирает нужную температуру и соответствующий режим подачи пара для всех типов тканей. Функция «auto» позволяет избежать повреждения одежды из-за неверно выбранной температуры.

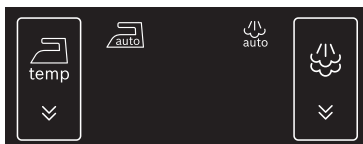
Однако функция «auto» не может быть использована с тканями, которые гладить нельзя. Обратитесь к рекомендациям, приведенным на ярлыке одежды, или попробуйте прогладить участок одежды, который не виден при ношении.

Как использовать паровую станцию





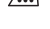
1. Когда паровая станция подключена к сети и главный выключатель питания установлен в положение «ВКЛ.» (кнопка светится), загорается дисплей (8) и на нем в течение 2 секунд отображаются все символы.




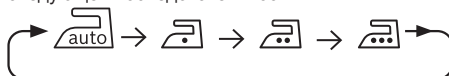
2. Затем прибор автоматически переходит в режим «auto» и на дисплее мигают соответствующие символы, пока не будет достигнута нужная температура и заданные параметры подачи пара:



3. Температурные режимы:

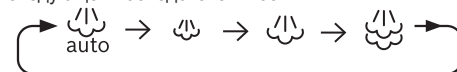
	Сенсорная кнопка — символ для выбора температурного режима используется для изменения температуры подошвы утюга.
	Автоматическая регулировка температуры подошвы утюга. Возможно глажение ткани любого типа.
	Указывает на то, что выбранная температура глажения подходит для шелка и синтетических тканей.
	Указывает на то, что выбранная температура глажения подходит для шерсти.
	Указывает на то, что выбранная температура глажения подходит для льна.

Чтобы изменить температуру подошвы утюга, несколько раз коснитесь символа  на дисплее (8). Переключение между режимами происходит в следующей последовательности:








Символ выбранного режима будет мигать до достижения соответствующей температуры.

Режим подачи пара автоматически подбирается для каждого значения температуры глажения в следующей последовательности:

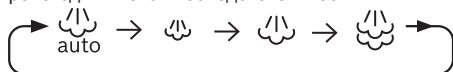


Символ выбранного режима будет мигать до достижения давления, соответствующего тому или иному режиму подачи пара. Когда он перестанет мигать, можно выпускать пар, нажимая кнопки выпуска пара из подошвы (13 или 14*).

4. Режим подачи пара:


	Сенсорная кнопка — символ для выбора режима подачи пара используется для изменения количества пара, выпускаемого из подошвы утюга.
	Автоматическая регулировка подачи пара.
	Слабый поток пара.
	Средний поток пара.
	Мощный поток пара.

Чтобы вручную изменить количество подаваемого пара, несколько раз коснитесь символа на дисплее (8). Переключение парогенератора происходит в такой последовательности:



Символ выбранного режима будет мигать до достижения давления, соответствующего тому или иному режиму подачи пара. Когда он перестанет мигать, можно выпускать пар, нажимая кнопки выпуска пара из подошвы (13 или 14*).


5. Прочие символы:

secure	Мигание данного символа указывает на то, что активирована система автоматического отключения.
	Мигание данного символа указывает на то, что емкость для воды (1) пуста и ее следует наполнить.
clean	Мигание данного символа указывает на то, что следует ополоснуть парогенератор и фильтр (12).

6. Включение/отключение звукового сигнала

Вы можете включить или отключить звуковой сигнал, подаваемый при касании символов на дисплее (8).

Для этого одновременно коснитесь символов  и 

и  и удержите их в течение 3 секунд. После этого прозвучит длинный звуковой сигнал, указывающий на включение или отключение звукового сигнала.

Подготовка к глажению (A)

Подробное описание следующих действий см. в соответствующих разделах настоящего руководства пользователя.

1. Отсоедините рычаг от системы фиксации (10), потянув вниз рычаг, расположенный за утюгом.
2. Снимите с подошвы утюга (16) этикетки и защитную упаковку.
3. Поставьте прибор горизонтально на твердой устойчивой поверхности. Вы можете снять с прибора подставку для утюга (2), поместить ее на твердой устойчивой горизонтальной поверхности и поставить на нее утюг.
4. Наполните съемную емкость для воды (1).
5. Полностью размотайте шнур питания (5) и подключите его к заземленной розетке.
6. Установите главный выключатель питания (9) в положение «ВКЛ.» (загорится подсветка).
7. По умолчанию будет активирована функция автоматического выбора температуры и режима подачи пара.

Это позволит вам начать глажение, не задавая температурный режим и режим подачи пара.

При необходимости выберите нужную настройку вручную, коснувшись соответствующих сенсорных кнопок — символов на дисплее (8).


Когда через некоторое время символы, обозначающие выбранную температуру и режим подачи пара, перестанут мигать, прибор будет готов к использованию.

Примечание:

Парогенератору требуется больше времени для выработки пара при первом нагреве или после выполнения процедуры удаления накипи (Calc'n'Clean).

Когда в процессе регулярного использования в парогенераторе присутствует вода, время нагревания для достижения рабочей температуры сокращается.

8. Данный прибор оснащен встроенным датчиком уровня воды, который будет сигнализировать о необходимости наполнить емкость для воды (1).

Когда емкость для воды опустеет, на дисплее начнет мигать символ .

Важно:

- Можно использовать обычную воду из крана. Чтобы обеспечить длительную и эффективную работу системы подачи пара, смешивайте воду из крана с дистиллированной водой в соотношении 1:1. Если вода из крана в вашем районе очень жесткая, смешивайте ее с дистиллированной водой в соотношении 1:2.

Узнать жесткость воды можно у местной водоснабжающей компании.

- Емкость для воды (1) можно заполнять в любое время в ходе использования прибора.
- Во избежание повреждения и (или) загрязнения емкости для воды и парогенератора не добавляйте в емкость для воды ароматизаторы, уксус, крахмал, средства для удаления накипи и любые другие химические вещества.

Любое повреждение, вызванное использованием указанных выше средств, приводит к прекращению действия гарантии.

- Данный утюг не должен стоять вертикально. Всегда ставьте его горизонтально на подставку для утюга (2).
- Подставку для утюга можно помещать в специально предназначенное для этого место на приборе или в другое подходящее место вблизи зоны глажения.





Никогда не устанавливайте утюг на прибор без подставки для утюга!

- При первом использовании от утюга могут исходить некоторые запахи и испарения, а на подошве утюга могут появиться белые частицы. Это нормальное явление, которое будет длиться всего несколько минут.
- При нажатии кнопки выпуска пара из емкости для воды может доноситься звук работы насоса. Это нормальное явление, сопровождающее процесс закачивания воды в емкость для пара.

Регулирование температуры (B)

По умолчанию паровая станция автоматически выбирает температурный режим auto. При необходимости вы можете изменить температурный режим и настроить его по своему усмотрению.

1. Ознакомьтесь с приведенными на ярлыке одежды рекомендациями по глажению, чтобы определить подходящий температурный режим глажения.
2. Задайте необходимый температурный режим глажения.

Символ температуры на дисплее	Ткани, которые можно гладить
	Ткани любого типа
	Синтетика
	Шелк — Шерсть
	Хлопок — Лен

3. Символ выбранной температуры будет мигать, пока подошва утюга (16) нагревается, и перестанет мигать, как только подошва утюга нагреется до заданной температуры.

Советы:








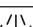
- Рассортируйте одежду в соответствии с рекомендациями ярлыков и всегда начинайте глажение с одежды, которую нужно гладить при самой низкой температуре.
- Если вы не уверены, из какого материала сделана та или иная вещь, начните глажение при низкой температуре и определите нужную температуру, прогладив небольшой участок одежды, который не видно при ношении.

Глажение с паром (C)

Регулятор пара используется для регулировки количества пара, генерируемого во время глажения.

По умолчанию паровая станция автоматически выбирает режим подачи пара auto.

Вы можете изменить режим подачи пара, изменив температуру. Паровая станция будет автоматически вырабатывать подходящее количество пара.

Символ температуры на дисплее	Режим подачи пара
	
	
	
	


При необходимости вы можете выбрать режим подачи пара по своему усмотрению, коснувшись



символа  на дисплее (8).

Символ выбранного режима будет мигать до достижения давления, соответствующего тому или иному режиму подачи пара. Когда он перестанет мигать, можно выпускать пар, нажимая кнопки выпуска пара из подошвы (13 или 14*).

Внимание!

- Во время глажения при низком температурном режиме  нажимайте кнопку выпуска пара из подошвы (13) только на несколько секунд.

Если через подошву утюга будет просачиваться вода, увеличьте температуру (**предварительно проверьте, можно ли гладить данное изделие в более высоком температурном режиме**).

- Каждый раз в начале использования утюга вместе с паром могут выходить капли воды.


Поэтому рекомендуется сначала провести утюгом по гладильной доске или куску ненужной ткани.



Функция Pulse steam

Данный прибор снабжен специальной функцией для разглаживания замятых складок. Функция Pulse steam помогает быстрее смягчать плохо поддающуюся разглаживанию ткань (например, джинсовую или льняную).

При нажатии на кнопку выпуска пара из подошвы парогенератор подает три мощных паровых удара, чтобы обеспечить более глубокое проникновение пара в ткань.

1. Установите температурный режим .
2. коротко нажмите на кнопку выпуска пара из подошвы (14*), расположенную в верхней части ручки.

или (в зависимости от модели)

Дважды коротко нажмите на кнопку выпуска пара из подошвы (13), расположенную на нижней части ручки

Примечания:

- Действие парового удара можно остановить коротким повторным нажатием кнопки выпуска пара из подошвы.
- При первом использовании функции Pulse steam может появиться несколько капель воды.

Капли воды исчезнут после того, как вы проработаете с этой функцией некоторое время.

Глажение без пара

Этот режим позволяет использовать утюг для сухого глажения.


1. Начните глажение, не нажимая кнопок выпуска пара из подошвы (13 и 14*).

Вертикальный пар (D)

Данную функцию можно использовать для удаления складок с висящей одежды, штор и т. д. Ее нельзя использовать с температурным режимом для синтетики при обработке деликатных тканей.

Внимание!

- Никогда не используйте струю пара для обработки одежды, надетой на людей.
- Никогда не направляйте пар на людей и животных.

1. Установите температурный режим .
2. Держите утюг в вертикальном положении на расстоянии 15 см от одежды, которая обрабатывается паром.
3. Можно обрабатывать паром шторы и висящую одежду (пиджаки, платья, пальто и т.д.) расположив утюг вертикально и нажав на кнопку выпуска пара из подошвы (13 или 14*).

«Энергосберегающая» кнопка «есо»



(в некоторых моделях)

Нажатие «энергосберегающей» кнопки (7) позволяет экономить до 25 % энергии и до 40 % воды (*), получая отличные результаты глажения большинства текстильных изделий.

Рекомендуется использовать обычный режим расхода энергии только для глажения толстой и сильно измятой ткани.

(* По сравнению с установленным максимальным значением.

Примечание:

при работе с функцией энергосбережения регулировка пара и температуры могут производиться в соответствии с общими рекомендациями.

Автоматическое отключение «secure»



(в зависимости от модели)

Если в процессе глажения кнопка выпуска пара из подошвы (13 или 14*) на ручке утюга не нажимается в течение определенного времени (8 минут), паровая станция автоматически отключается.

При срабатывании автоматического отключения мигает символ secure

Чтобы снова включить паровую станцию, снова нажмите кнопку выпуска пара из подошвы.

Защитная текстильная подошва (E)

(В некоторых моделях)

Эта подошва используется для глажения с паром деликатных вещей при максимальной температуре, не повреждая их. Использование защитной текстильной подошвы также исключает необходимость использовать тряпку для предотвращения блеска на темных тканях.

Мы рекомендуем вам перед началом глажения попробовать гладить на небольшом участке на внутренней стороне вещи, и понаблюдать результаты.

Чтобы установить защитную подошву, поместите острый кончик утюга в конец защитной подошвы и потяните за эластичную ленту вдоль нижней задней части утюга до тех пор, пока она не будет одета. Чтобы снять защитную подошву, потяните за эластичную ленту, чтобы отделить подошву от утюга.

Защитную текстильную подошву можно приобрести в службе постпродаж или в специализированных магазинах.

Код аксессуара	Название аксессуара
571510	TDZ2045

Удаление накипи из фильтра и парогенератора (F)



(Calc'n'Clean)

Чтобы продлить срок эксплуатации парогенератора и избежать накопления в нем накипи, фильтр (12) и парогенератор необходимо периодически, по истечении определенного времени использования (приблизительно 50 часов), промывать водой. Если в вашем регионе жесткая вода, промывать парогенератор нужно чаще.

Не используйте для промывания парогенератора средства для удаления накипи, потому что они могут его повредить.

Если символ **clean** мигает, значит парогенератор нужно ополоснуть. Выполните следующие действия:

1. Прибор обязательно должен быть отключен в течение более 2 часов, он должен быть холодным, а его емкость для воды (1) пустой.
2. Зафиксируйте утюг, поместив нос утюга в передний паз и прижав рычаг системы фиксации (10) к нижней части утюга.
3. Расположите прибор над раковиной или ведром.
4. Наклоните прибор в сторону, противоположную отверстию фильтра.
5. Выкрутите фильтр (12) и извлеките его.
6. Чтобы очистить фильтр:
 - a. Поместите фильтр под струю проточной воды и промойте его, пока остатки накипи не будут полностью удалены. Выжмите фильтр, как показано на рисунке F.
 - b. Погрузите фильтр в воду из крана (250 мл), смешанную с необходимым количеством (25 мл) специальной жидкости для удаления накипи. Жидкость для удаления накипи можно приобрести в отделе послепродажного обслуживания или в специализированных магазинах.

Артикул принадлежности (в отделе послепродажного обслуживания)	Наименование принадлежности (в специализированных магазинах)
311144	TDZ1101

7. Наклонив парогенератор на бок, воспользуйтесь подходящей емкостью и налейте в парогенератор 1/4 литра воды.
8. В течение нескольких минут потрясите корпус паровой станции, а затем вылейте все содержимое парогенератора в раковину или ведро.
Для достижения наилучшего результата рекомендуется проделать данную операцию дважды.
Важно: прежде чем закрывать парогенератор, убедитесь, что в нем нет остатков воды.
9. Установите фильтр и плотно закрутите его.

Чтобы перезапустить счетчик времени до следующей очистки Clean, два раза подряд выключите паровую станцию по меньшей мере на 30 секунд

(вкл. → 30 сек. выкл. → вкл. → 30 сек. выкл. → вкл.)

Ополаскивание камеры парообразования утюга (G)

⚠ Осторожно! Существует опасность ожогов!

Данная процедура помогает удалить частицы накипи из камеры парообразования.

Если вода в вашем регионе очень жесткая, проводите эту процедуру приблизительно раз в 2 недели.

- a. Убедитесь, что утюг остыл.
- b. Установите температурный режим .
- c. Наполните емкость для воды водой из крана.
- d. Включите утюг в розетку и установите главный выключатель питания (9) в положение «I».
- e. Выберите режим подачи пара и подождите, пока символ не перестанет мигать.
- f. Поднимите утюг над раковиной или над емкостью, подходящей для сбора выливаемой воды.
- g. Нажмите на кнопку выпуска пара из подошвы (13) и осторожно потрясите утюг. Из подошвы полетят кипятки и начнет выходить пар, удаляя имеющиеся частички накипи и отложений. Это может занять около 5 минут.
- h. Установите температурный режим , но не нажимайте на кнопки выпуска пара из подошвы (13 и 14*).

Вода в камере парообразования начнет испаряться. Подождите, пока не испарится вся вода, оставшаяся в камере.

- i. Чтобы очистить подошву утюга, сразу же проведите утюгом по сухой хлопчатобумажной салфетке, не дожидаясь его остывания.

Принадлежности

Для достижения наилучшего результата глажения паровая станция B45L вырабатывает большое количество пара.

Поэтому лучшей дополнительной принадлежностью к ней является гладильная доска Bosch TDN1010.

Очистка и уход

⚠ Внимание! Существует опасность ожогов!

Перед проведением любых работ по очистке или техническому обслуживанию всегда вынимайте штепсельную вилку прибора из розетки.

1. По окончании глажения, прежде чем проводить очистку, отсоедините штепсельную вилку и дайте прибору остыть.

- Протрите корпус паровой станции, ручки и корпус утюга влажной тканью.
- Если на подошве утюга осталась грязь или накипь, очистите ее влажной хлопчатобумажной тканью.
- Никогда не используйте абразивные средства или растворители.
- Поместите шнур питания (5) и паровой шланг (6) в специальное отделение (4). Не сматывайте шнуры слишком туго.
- При перемещении паровой станции удерживайте утюг за ручку, как показано на рисунке H.

Хранение прибора (H)



- Перед хранением всегда следует дать прибору остыть.
- Установите главный выключатель питания в положение «0» (красный индикатор погаснет) и отключите шнур питания от электросети.
- Установите утюг на подставку (2) подошвой вниз и зафиксируйте его, поместив нос утюга в передний паз и прижав рычаг системы фиксации (10) к нижней части утюга.

Утилизация отходов


Упаковка наших товаров оптимально продумана. Она в основном состоит из материалов, подлежащих повторной переработке, которые можно сдать в местную службу сбора отходов. Информацию о том, как поступить с отработавшим электроприбором, Вы можете получить в местных органах администрации.



Данный прибор имеет отметку в соответствии европейским нормам 2002/96/EG утилизации электрических и электронных приборов (waste electrical and electronic equipment – WEEE).

Эта директива регламентирует прием и использование на территории ЕС.

Устранение неполадок

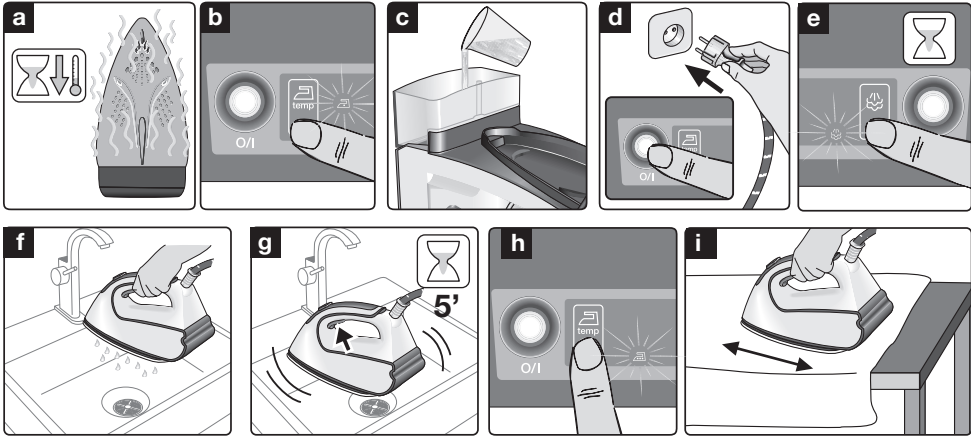
Проблема	Возможные причины	Способ устранения
Дисплей не реагирует на прикосновения.	<ul style="list-style-type: none"> На дисплей попала грязь. Пальцы слишком холодные. 	<ul style="list-style-type: none"> Очистите дисплей влажной (но не слишком мокрой) хлопчатобумажной тканью. Немного согрейте пальцы и попробуйте снова.
Мигает символ secure .	В течение последних 8 минут вы не нажимали кнопку выпуска пара из подошвы (13), расположенную на ручке утюга, поэтому была активирована система автоматического отключения.	Еще раз нажмите кнопку выпуска пара из подошвы, чтобы снова включить паровую станцию.
Мигает символ  .	Емкость для воды пуста, ее следует наполнить.	Наполните емкость для воды.
Мигает символ clean .	Следует ополоснуть парогенератор и фильтр.	Ополосните фильтр и парогенератор в соответствии с инструкциями по очистке, приведенными в данном руководстве (раздел F).
При прикосновении к дисплею не слышен звуковой сигнал.	Звуковой сигнал отключен.	Включите его в соответствии с инструкциями, приведенными в данном руководстве.
Парогенератор не включается.	<ul style="list-style-type: none"> Возникла проблема с электрическим соединением. Главный выключатель питания не включен. 	<ul style="list-style-type: none"> Проверьте шнур питания (5), штепсельную вилку и розетку. Установите главный выключатель питания (9) в положение «I».
Утюг не нагревается.	<ul style="list-style-type: none"> Главный выключатель питания не включен. Выбран низкий температурный режим. 	<ul style="list-style-type: none"> Установите главный выключатель питания (9) в положение «I». Установите нужный температурный режим.
При включении из утюга выходит дым.	<ul style="list-style-type: none"> При первом использовании: на заводе на некоторые детали прибора наносится немного смазки, которая при первом нагреве утюга может выделять небольшое количество дыма. При последующем использовании: возможно, подошва утюга загрязнена. 	<ul style="list-style-type: none"> Это совершенно нормальное явление, через несколько минут оно прекратится. Очистите подошву утюга в соответствии с инструкциями по очистке, приведенными в данном руководстве.

Проблема	Возможные причины	Способ устранения
Через отверстия в подошве утюга протекает вода.	<ul style="list-style-type: none"> Используется система подачи пара, когда утюг еще не прогрелся до нужной температуры. В трубках образовывается водный конденсат, поскольку подача пара используется впервые или после продолжительного перерыва. 	<ul style="list-style-type: none"> Во время глажения при низкой температуре уменьшите подачу пара. Отведите утюг от зоны глажения и нажмите кнопку выпуска пара из подошвы несколько раз, пока не образуется пар.
Из подошвы утюга выходит грязь.	<ul style="list-style-type: none"> В емкости для пара образовалась накипь или минеральные отложения. Были использованы химические средства или какие-то добавки. 	<ul style="list-style-type: none"> Используйте воду из крана, смешанную на 50 % с дистиллированной или деминерализованной водой. Чтобы обеспечить длительную и эффективную работу системы подачи пара, смешивайте воду из крана с дистиллированной водой в соотношении 1:1. Если вода из крана в вашем районе очень жесткая, смешивайте ее с дистиллированной водой в соотношении 1:2. Очистите подошву утюга влажной тканью. Никогда не добавляйте в воду посторонние вещества.
Утюг не вырабатывает пар.	<ul style="list-style-type: none"> Парогенератор не включен или емкость для воды пуста. Регулятор пара установлен на минимальное значение. 	<ul style="list-style-type: none"> Установите главный выключатель питания (9) в положение «I» и (или) наполните емкость для воды. Увеличьте подачу пара (см. раздел С).
В процессе глажения одежда темнеет и (или) прилипает к подошве утюга.	<ul style="list-style-type: none"> Выбранная температура слишком высока, что привело к повреждению одежды. 	<ul style="list-style-type: none"> Выберите температуру, которая подходит для глажения материала данного типа, и очистите подошву утюга влажной тканью.
Подошва утюга становится коричневой.	<ul style="list-style-type: none"> Это нормальное следствие использования утюга. 	<ul style="list-style-type: none"> Очистите подошву утюга влажной тканью.
Из прибора доносится звук работы насоса.	<ul style="list-style-type: none"> Вода накачивается в емкость для пара. Емкость для воды (1) неправильно установлена на корпус. Звук не пропадает. 	<ul style="list-style-type: none"> Это нормально. Установите емкость для воды надлежащим образом. Если звук не пропадает, не используйте парогенератор, а обратитесь в авторизованный сервисный центр.
В ходе глажения падает давление.	Кнопка выпуска пара из подошвы была нажата в течение длительного времени.	Используйте кнопку выпуска пара из подошвы через некоторые интервалы времени. Это улучшит результаты глажения, поскольку ткань останется сухой и будет лучше держать форму.
Во время глажения на одежде появляются мокрые пятна.	Это может быть вызвано тем, что пар конденсируется на гладильной доске.	Протрите тканевое покрытие гладильной доски и прогладьте пятна без использования пара, чтобы высушить их.
При использовании функции Pulse steam на одежде появляются мокрые пятна.	Мокрые пятна появляются в результате конденсации пара в шланге при охлаждении после использования утюга.	Капли воды перестанут появляться на подошве утюга через некоторое время после начала использования функции Pulse steam.
При эксплуатации шланг нагревается.	Это нормально. Это происходит из-за того, что при глажении с паром пар проходит через шланг.	Переместите шланг на противоположную сторону, чтобы не прикасаться к нему во время глажения.
Из парогенератора вытекает вода.	Плохо закреплен фильтр (12), расположенный в боковой части прибора.	Плотно закрутите фильтр.
После установки утюга на подставку из него продолжает выходить пар.	Двойным нажатием кнопки была активирована функция Pulse steam.	Еще раз нажмите на кнопку подачи пара, и выход пара прекратится.

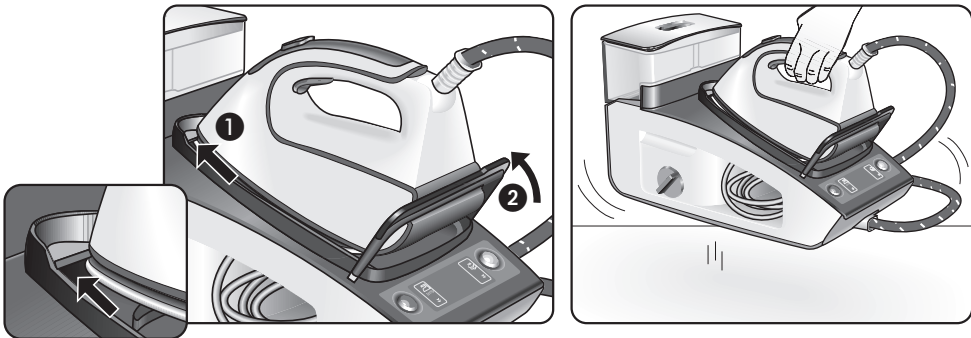
Если ни одно из приведенных выше действий не устраняет проблему, обратитесь в авторизованный сервисный центр.

Данное руководство можно скачать с веб-страницы Bosch для Вашей страны.

G



H



INDEX

DEUTSCH.....	4
ENGLISH.....	12
FRANÇAISE.....	20
ITALIANO.....	28
NEDERLANDS.....	36
DANSK.....	44
NORSK.....	52
SVENSKA.....	60
FINNISH.....	67
ESPAÑOL.....	74
PORTUGUÊS.....	82
ΕΛΛΗΝΙΚΑ.....	90
TÜRK.....	98
POLSKI.....	106
MAGYAR.....	114
UKRANIANO.....	122
РУССКИЙ.....	130
ROMÂN.....	138
العربية.....	153

