

REMINGTON

REMINGTON

PROFESSIONAL HAIR CLIPPER



REMINGTON



All technical modifications reserved. 03/10. TSC 10.01.66

Model No. HC5810

Уважаемый покупатель! Приобретаемый вами продукт Remington® прошел необходимую сертификацию в соответствии с требованиями российского законодательства. Подробную информацию о номере сертификата и сроке его действия вы сможете найти на сайте <http://www.remington-products.ru>

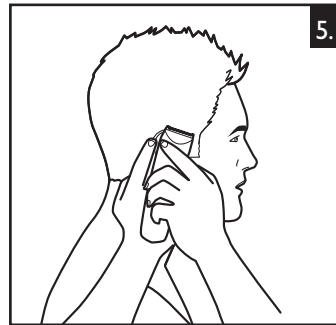
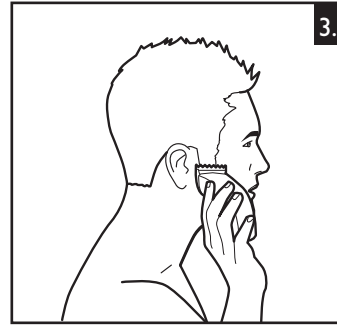
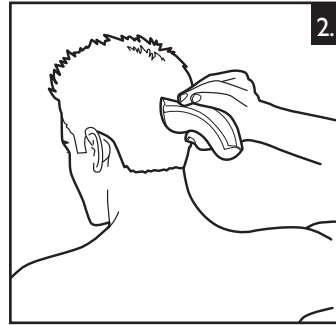
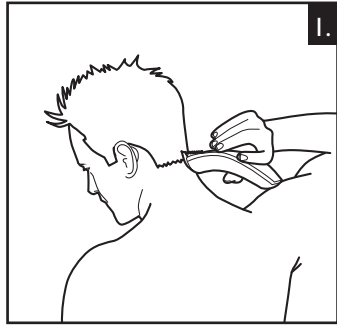


10/INT/HC5810 Version 03/10 Part No. T22-29629
REMINGTON® is a Registered Trade Mark of Spectrum Brands, Inc., or one of its subsidiaries
VARTA Consumer Batteries GmbH & Co. KGaA
Alfred-Krupp-Str.9
73479 Ellwangen
Germany
www.remington-europe.com



HC5810

© 2010 SBI



- ▶ GERMANY
- ▶ BENELUX
- ▶ FRANCE
- ▶ DENMARK
- ▶ ITALY
- ▶ SCANDINAVIA
- ▶ AUSTRIA
- ▶ SWITZERLAND
- ▶ PORTUGAL
- ▶ GREECE

Central Europe

☎ 00800 / 821 700 821

Mo.-Fr. 9 a.m. – 5 p.m. Central European Time (free call)

E-Mail: service@remington-europe.com
www.remington-europe.com

- ▶ SPAIN
- ▶ MALTA

☎ Tel. 00800 821 700 82 (free call)

- ▶ UNITED KINGDOM

☎ Tel. +44 0800 212 438 (free call)

Rayovac Europe Ltd, Watermans House, Kingsbury Crescent, The Causeway, Staines, Middlesex, TW18 3BA, UNITED KINGDOM, www.remington.co.uk

- ▶ ČESKÁ REPUBLIKA

☎ Tel. +420 487 754 605

VARTA Baterie spol. s r. o., Jindřicha z Lipé 108, 470 01 Česká Lipa, ČESKÁ REPUBLIKA, www.cz.remington-europe.com

- ▶ IRELAND

☎ Tel. +353 (0) 1 460 4711

Remington Consumer Products, Unit 7C, Riverview Business Park, New Nangor Road, Dublin 22, IRELAND, www.remington.co.uk

- ▶ MAGYARORSZÁG

☎ Tel / fax 06 1 3300 404

Remington Szervizközpont, 1138 Budapest, Váci út 136/a, www.remington.hu

- ▶ POLSKA

☎ Tel. +48 22 328 11 50

Varta Baterie Sp. z o.o., ul. Fabryczna 5, 00-446 Warszawa, POLSKA, Fax +48 22 328 11 61, www.pl.remington-europe.com

- ▶ РОССИЯ

☎ : Tel. +7 495 741 4652

ООО «Компания «ПрофСервис». Россия, 121355, Москва, Ул. Ивана Франко, д.4

- ▶ TÜRKIYE

☎ Tel. +90 212 659 01 24

Varta Pilleri Ticaret Ltd. Şti., İstoç 28.Ada No:1 34217, Mahmutbey/İstanbul, TÜRKIYE, Fax +90 212 659 48 40, www.tr.remington-europe.com

- ▶ U.A.E.

☎ Tel. +9714 355 5474

VARTA Consumer Batteries, Khalid Bin Waleed Street, Al Jawhara Bldg 504, Dubai, U.A.E., www.remington-europe.com

- ▶ HRVATSKI JEZIK / SRPSKI JEZIK

☎ Tel. +385 12481111

Alca Zagreb d.o.o., Zitnjak bb, 10000 Zagreb, Croatia, www.remington-europe.com

- ▶ CYPRUS

☎ Tel. +357 24-532220

Thetaco Traders Ltd, Eletherias Ave 75, 7100 Aradippou, Cyprus, www.remington-europe.com

- ▶ ROMANIA

☎ Tel. +40 21 411 92 23

TKFexpert SRL, 4th, Drumul Taberei St., sector 6, Bucharest, Romania, www.remington-europe.com

- ▶ SLOVENIA

☎ Tel. +386 (0) 1 568 00 00

VRR d.o.o., Tržaška cesta 132, 1000 LJUBLJANA, www.remington-europe.com

РУССКИЙ

Благодарим Вас за то, что Вы выбрали продукцию компании Remington®. Наши продукты отличаются высочайшим уровнем качества, функциональности и дизайна. Мы надеемся, что Вам понравится Ваш новый продукт компании Remington®. Пожалуйста, внимательно прочитайте данную инструкцию по эксплуатации и сохраните ее для использования в будущем.



ВНИМАНИЕ

- ◆ Используйте данный прибор только в соответствии с его предназначением, как описано в этом руководстве. Не используйте принадлежности, не рекомендованные компанией Remington®.
- ◆ Не используйте прибор, если он не работает должным образом, если его уронили или повредили, а также если он случайно упал в воду.



ОПИСАНИЕ

1. Выключатель
2. Набор лезвий
3. Регулировка длины короткой стрижки
4. Индикатор заряда
5. 10 насадок-расчесок
6. Зарядная подставка
7. Адаптер для зарядки
8. Профессиональный футляр для хранения



ПОДГОТОВКА К РАБОТЕ

■ ЗАРЯДКА МАШИНКИ ДЛЯ СТРИЖКИ ВОЛОС

Зарядка машинки для стрижки волос перед первым использованием должна продолжаться 14-16 часов.

- ▶ Убедитесь в том, что прибор выключен.
- ▶ Подключите адаптер для зарядки к зарядной подставке или устройству, а затем к сети. Установите машинку для стрижки на подставку. Загорится индикатор заряда.

■ ИНДИКАТОР ЗАРЯДА

- ▶ Когда машинка для стрижки волос полностью заряжена, загораются все зеленые светодиодные индикаторы.
- ▶ Используйте изделие, пока аккумулятор не разрядится. О разрядке будет сигнализировать красный индикатор.
- ▶ Когда машинка зарядится, светодиоды начнут светиться.

Машинка для стрижки волос не может быть заряжена избыточно. Тем не менее, если Вы не собираетесь использовать прибор в течение длительного периода времени (2-3 месяца), отсоедините его от сети и уберите. Полностью зарядите машинку, когда снова захотите ей воспользоваться.

Чтобы аккумуляторы служили как можно дольше, рекомендуется раз в полгода полностью их разряжать, а затем полностью заряжать их в течение 14-16 часов.

■ РАБОТА ОТ СЕТИ

- ▶ Подсоедините адаптер для зарядки к прибору, а затем к сети переменного тока.

- ◆ **ВНИМАНИЕ!** Слишком частое использование машинки для стрижки волос только от сети приведет к сокращению срока службы аккумулятора.



РЕКОМЕНДАЦИИ ПО ИСПОЛЬЗОВАНИЮ

■ ПЕРЕД НАЧАЛОМ СТРИЖКИ

1. Убедитесь в том, что машинка не загрязнена и не засорена.
2. Посадите того, кому Вы собираетесь стричь волосы так, чтобы его голова находилась приблизительно на уровне Ваших глаз.
3. Перед началом стрижки тщательно расчешите волосы. Они должны быть сухими и не спутанными.

■ УСТАНОВКА НАСАДКИ-ГРЕБНЯ

- ▶ Удерживая гребень зубцами вверх.
- ▶ Насадите его на лезвие машинки и продвигайте его вдоль лезвия, пока передняя часть гребня прочно не зафиксируется на месте.

■ СНЯТИЕ НАСАДКИ-ГРЕБНЯ

Удерживая машинку лезвием от себя, энергично надавите снизу на гребень в направлении от лезвий.

■ НАПРАВЛЯЮЩИЕ НАСАДКИ-ГРЕБНИ

Снаружи на каждой насадке-расческе указана соответствующая ей длина волос после стрижки (3 мм, 6 мм, 9 мм, 12 мм, 16 мм, 20 мм, 30 мм, 35 мм, 40 мм).

GB

D

NL

F

E

I

DK

S

FIN

P

SK

CZ

HUN

PL

RU

TR

RO

GR

SL

HR

CRO

AE

РУССКИЙ

■ РЕГУЛИРОВКА ДЛИНЫ КОРОТКОЙ СТРИЖКИ – РИСУНОК 6

С помощью дискообразного регулятора длины стрижки можно выбрать одно из 5 положений (0,8-2 мм), для этого необходимо повернуть регулятор в нужном направлении. При вращении против часовой стрелки длина увеличивается, по часовой стрелке – уменьшается.

■ ИНСТРУКЦИИ ПО СТРИЖКЕ ВОЛОС

ПРИМЕЧАНИЕ: для равномерной стрижки спокойно и без нажима ведите насадку/ лезвие по волосам. Не делайте резких движений. Если Вы стрижете волосы в первый раз, используйте в начале насадку для максимальной длины волос.

■ ШАГ 1 – Линия шеи – РИСУНОК 1

- ▶ Используйте направляющий гребень 3мм или 6мм.
- ▶ Держите машинку зубцами лезвия вверх. Начните в центре головы у основания шеи.
- ▶ Медленно проведите машинкой по волосам вверх и от середины затылка, каждый раз состригая лишь небольшое количество волос.

■ ШАГ 2 – Задняя часть головы – РИСУНОК 2

- ▶ Используя подающий гребень 9мм или 12мм, постригите волосы на задней части головы.

■ ШАГ 3 – По бокам головы – РИСУНОК 3

- ▶ Используя направляющий гребень 9мм или 12мм, подравняйте баки.
- ▶ После этого установите насадку-расческу большей длины (20 мм) и продолжите стрижку волос в направлении верхней части головы.

■ ШАГ 4 – Верх головы – РИСУНОК 4

- ▶ Установите насадку-расческу в положение 25-40 мм и состригайте волосы верхней части головы против направления их роста.
- ▶ Стрижку длинных волос сверху выполняйте без направляющего гребня. При помощи расчески поднимите волосы сверху на голове. Срежьте волосы поверх приподнимающей их расчески или зажмите поднятые волосы между пальцами и подрежьте их до желаемой длины.
- ▶ Стрижку всегда начинайте с задней части головы.

■ ШАГ 5 – Завершающие штрихи – РИСУНОК 5

- ▶ Машинкой без гребня коротко подстригите волосы у основания и по бокам шеи.
- ▶ Чтобы аккуратно подравнять баки, поверните машинку для стрижки волос на 180 градусов. Приставьте повернутую машинку под прямым углом к голове. При этом концы лезвий должны лишь слегка прикасаться к коже. Подстригите волосы сверху вниз.

∞ УХОД ЗА МАШИНКОЙ ДЛЯ СТРИЖКИ ВОЛОС

Машинка оснащена высококачественными ножами.

Чтобы продлить срок службы машинки, необходимо регулярно проводить очистку ножей и корпуса.

Не снимайте насадку-расческу с ножа триммера.

■ ПОСЛЕ КАЖДОГО ИСПОЛЬЗОВАНИЯ

- ▶ Убедитесь в том, что прибор выключен и отсоединен от сети переменного тока.
- ▶ Смахните щеточкой или смойте водой оставшиеся на лезвиях волосы. Не погружайте машинку в воду.
- ▶ Протрите корпус машинки влажной тряпочкой и немедленно вытрите его насухо.
- ▶ С помощью щеточки аккуратно удалите остатки волос с насадки-расчески и ножа триммера.
- ▶ Запрещается промывать режущую головку под струей воды.
- ◆ Примечание: перед очисткой машинка должна быть выключена.

■ РАЗ В ПОЛГОДА

Регулярно снимайте и прочищайте блок лезвий.

- ▶ Убедитесь в том, что машинка для стрижки волос полностью разряжена, выключена и отсоединена от электросети.
- ▶ Возьмите машинку для стрижки волос одной рукой лезвиями вверх. Нажмите большим пальцем на лезвия снизу и сдвиньте их вверх. Блок лезвий отделится от корпуса машинки.
- ▶ Удалите щеточкой остатки волос из отсека для волос и с лезвий.
- ▶ Для того чтобы установить блок лезвий на место, вставьте крючок в дно отсека для волос и нажмите на блок, пока не услышите отчетливый щелчок.

◆ ВНИМАНИЕ!

- ▶ Не используйте жидкие чистящие средства для чистки лезвий, а также агрессивные или вызывающие коррозию чистящие средства для чистки покрытия лезвий. Оставшиеся волосы смахните мягкой щеточкой.
- ▶ Во время прикрепления или снятия насадок, а также чистки прибора отсоедините адаптер для зарядки от сети переменного тока.
- ▶ Храните прибор и электрошнур в сухом помещении.
- ▶ Не обматывайте шнур адаптера для зарядки вокруг прибора.

**ИНСТРУКЦИИ ПО БЕЗОПАСНОСТИ****ВНИМАНИЕ! – ДЛЯ СНИЖЕНИЯ РИСКА ОЖОГОВ, УДАРА ЭЛЕКТРИЧЕСКИМ ТОКОМ, ВОЗГОРАНИЯ ИЛИ ТРАВМЫ:**

- ▶ Никогда не оставляйте подсоединенный к электросети прибор без присмотра.
- ▶ Не кладите штепсельную вилку и шнур на горячие поверхности.
- ▶ Не позволяйте штепсельной вилке и шнуру намокнуть.
- ▶ Не подключайте прибор к электросети и не отсоединяйте его от нее мокрыми руками.
- ▶ Не используйте изделие, если шнур поврежден. Новый шнур можно приобрести в любом из сервисных центров Remington®.
- ▶ Храните изделие при температуре от 15°C до 35°C.
- ▶ При чистке всегда отсоединяйте прибор от электросети.
- ▶ Используйте исключительно входящие в комплект детали.
- ▶ Хранить в недоступном для детей месте. Использование этого прибора лицами с уменьшенными физическими, чувствительными или умственными способностями или

нехваткой опыта и знаний может быть опасным. Лица, ответственные за их безопасность, должны дать четкие инструкции или контролировать использование аппарата.



ЗАЩИТА ОКРУЖАЮЩЕЙ СРЕДЫ

Прибор содержит экологически безопасный никель-металлогидридный аккумулятор. Не выбрасывайте аккумулятор в контейнеры с бытовыми отходами, поскольку в большинстве стран это запрещено. Соблюдайте национальные и местные правила в отношении сбора и утилизации аккумуляторов.

❖ ВНИМАНИЕ:

Не кладите в огонь и не деформируйте аккумуляторы, так как это может привести к взрыву или утечке токсичных материалов.



За дополнительной информацией о повторном использовании материалов обращайтесь, пожалуйста, на сайт www.remington-europe.com



ИЗВЛЕЧЕНИЕ БАТАРЕИ

- ▶ Перед утилизацией необходимо извлечь аккумуляторную батарею из прибора.
- ▶ При извлечении батареи прибор должен быть отсоединен от электрической сети.
- ▶ Убедитесь в том, что прибор не находится под напряжением и отключен от электрической сети.
- ▶ Удерживая прибор в руке ножами вверх, поместите большой палец под блок с ножами и надавите вверх, чтобы отделить его от корпуса.
- ▶ С помощью крестообразной отвертки удалите винты (2), расположенные в передней части прибора, и снимите переднюю часть корпуса.
- ▶ Удерживая одной рукой заднюю часть прибора, а другой рукой – селектор короткой длины, вытащите селектор, поворачивая его влево и вправо.
- ▶ С помощью крестообразной отвертки извлеките винт (1) из нижней части прибора.
- ▶ Приподнимите или подденьте одну часть корпуса, чтобы получить доступ к батарее и печатной плате.
- ▶ Отсоедините ушки с обеих сторон батареи и извлеките её из прибора.
- ▶ Утилизацию батареи следует проводить с соблюдением правил безопасности.

➔ СЕРВИСНОЕ ОБСЛУЖИВАНИЕ И ГАРАНТИЯ

Прибор проверен и дефектов не имеет. Мы гарантируем отсутствие дефектов материала и производственного брака, гарантийный срок составляет 3 года со дня приобретения изделия. Если в течение гарантийного срока Ваш прибор выйдет из строя, мы - при наличии чека - бесплатно отремонтируем его или заменим на новый. Срок гарантии тем самым не продлевается.

В случае поломки прибора свяжитесь по телефону с сервисным центром Remington® в Вашем регионе.

Адреса и телефоны сервисных центров можно узнать по бесплатному телефону горячей линии 8-800-100-8011* (*звонки бесплатные по территории РФ)

Данная гарантия предоставляется в дополнение к Вашим законным правам потребителя.

Гарантия действительна во всех странах, в которых Вы приобрели прибор у нашего авторизованного дилера.

Гарантия не распространяется на ножи, которые являются расходным материалом. Кроме того, гарантия не распространяется на дефекты, возникшие из-за неправильной эксплуатации прибора, использования его не по назначению, изменения конструкции или несоблюдения инструкций по технической эксплуатации и/или мерам предосторожности. Действие гарантии прекращается, если прибор был разобран или отремонтирован не авторизованным нами лицом.

Срок службы изделия 3 года с даты продажи.

ГАРАНТИЙНЫЙ ТАЛОН

Модель _____ REMINGTON® HC5810 _____

Дата продажи _____

Продавец _____
(подпись, печать)

Изделие проверено. Претензий не имею.
С условиями гарантии ознакомлен и согласен.

_____ покупатель

М.П.